



RÄDDNINGSTJÄNSTEN I SVEDALA KOMMUN
Dnr. RTJ 2022-000164

Olycksutredning räddningstjänsten
2022-09-22

Rapport från brandutredning, räddningstjänsten Svedala kommun

Händelsetyp, Brand i byggnad
Tågmästaregatan 14, Svedala
2022-06-10



Utredning utförd av:
Hampus Hagenbjörk, Räddningstjänsten Svedala



RÄDDNINGSTJÄNSTEN I SVEDALA KOMMUN
Dnr. RTJ 2022-000164

Olycksutredning räddningstjänsten
2022-09-22

Innehåll

Grundinformation om olyckan.....	3
Händelsen – sammanfattning.....	3
Utredningsuppdrag och begränsning	3
Utredningsarbetet – metod	3
Beskrivning av byggnaden.....	4
Resultat och iakttagelser från utredningsarbetet.....	5
Analys och slutsatser	7
Sammanfattning av slutsatser	8
Spridning av erfarenheter	8



RÄDDNINGSTJÄNSTEN I SVEDALA KOMMUN
Dnr. RTJ 2022-000164

Olycksutredning räddningstjänsten
2022-09-22

Grundinformation om olyckan

Datum och tid: 2022-06-10. Huvudlarm till räddningstjänsten klockan 01:11

Adress: Tågmästaregatan 14, Svedala

Händelse: Brand i byggnad, miljöhus och garage

Rapportnummer: G2022.065030 **SOS-ärendenummer:** 20.7494231.2

Händelsen – sammanfattning

Räddningstjänsten larmas till en brand i garagelänga och miljöhus. Vid räddningstjänstens framkomst är branden kraftig både i det öppna miljöhuset och inne i garagelängan, som är sammanbyggd. Räddningstjänsten genomför en defensiv insats med inriktning att rädda intilliggande byggnader med minimal miljöpåverkan.

Utredningsuppdrag och begränsning

Utredningen genomförs som en del av kommunens ansvar enligt Lagen om skydd mot olyckor med syftet att ta vara på erfarenheter och kunskap om brandskydd och åtgärder för att förebygga skador till följd av brand.

En fördjupad utredning genomförs med anledning av att ett eller flera av kriterierna som har beslutats i kommunens handlingsprogram för lagen om skydd mot olyckor för detta uppfylls. I detta fall har personal internt inom räddningstjänsten lyft upp möjligheten att ta vara på erfarenheter gällande förebyggande brandskydd.

Utredningen fokuserar på byggnadens byggnadstekniska brandskydd och dess inverkan på brandförloppet.

Följande utredningsuppdrag har beslutats av räddningschefen.

- Undersök vilka förebyggande åtgärder som hade kunnat vidtas för att förebygga branden eller minska brandens slutgiltiga omfattning.

Räddningstjänstens utredare är brandingenjör, har erfarenhet som befäl och räddningsledare vid räddningsinsatser samt har genomgått NFC:s/MSB:s utbildning för brandplatsundersökningar.

Utredningsarbetet – metod

Räddningstjänstens utredare har genomfört besök på platsen 2022-09-05. Då undersöktes också en intilliggande byggnad som enligt uppgift är identisk med den som brunnit.

Uppgifter om byggnadens brandskydd har inhämtats från platsbesöket i den intilliggande identiska byggnaden samt ritningsunderlag från kommunens byggnadskontor.

Övriga uppgifter har hämtats från händelserapporten.



RÄDDNINGSTJÄNSTEN I SVEDALA KOMMUN
Dnr. RTJ 2022-000164

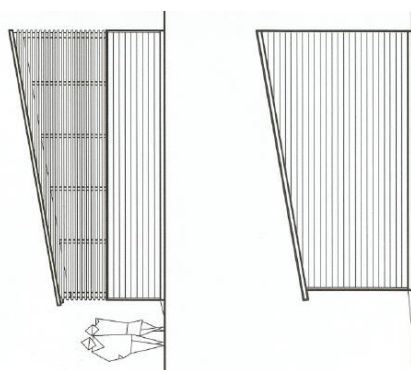
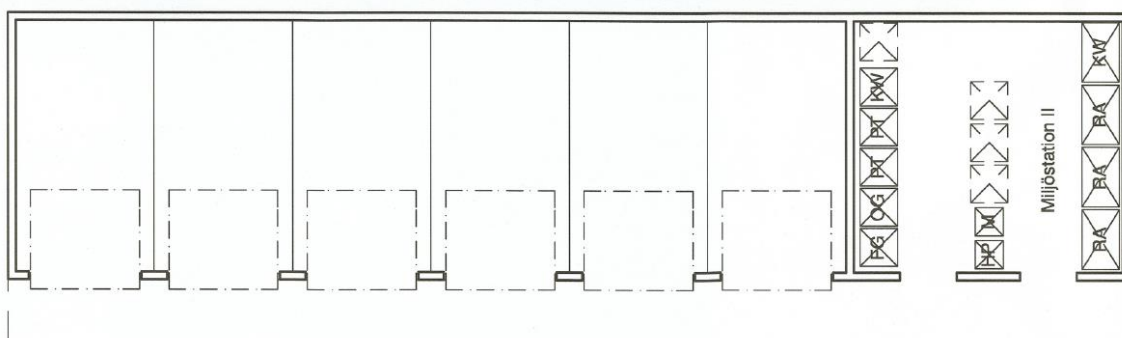
Olycksutredning räddningstjänsten
2022-09-22

Beskrivning av byggnaden

Byggnaden var en sammanbyggd garagelänga med miljöhus/sopsorteringsstation för boende i intilliggande flerbostadshus. Det finns flera likadana byggnader på området. Byggnaden var cirka 24 meter lång. Byggnadens sex garageplatser åtskildes av nätväggar. I miljöhuset/sopsorteringsstationen stod flertalet plastkärl för sopsortering.

Sopsorteringsutrymmet var öppet utan dörr och tre av fyra väggar var en öppen konstruktion med reglar i den övre delen.

Brandritningar eller brandskyddsdocumentation har inte gått att få fram från kommunens byggarkiv eller fastighetsägaren.



Bilder är urklipp ur
byggnadsritningar från
kommunens byggkontor.



RÄDDNINGSTJÄNSTEN I SVEDALA KOMMUN
Dnr. RTJ 2022-000164

Olycksutredning räddningstjänsten
2022-09-22

Resultat och iakttagelser från utredningsarbetet

Nedan beskrivs iakttagelser och utredningsresultat. Analys och resonemang kring detta sker sedan i kapitlet Analys.

Tolkning av brandmönster / brandplatsundersökning

Byggnaden har brunnit ner helt och det har inte kunnat inhämtas något underlag till utredningen från resterna av denna.

Logg från 112-samtal

Enligt loggen från intervjun till första 112-samtalet brand det inledningsvis i soprummet. När branden upptäcktes brann det med öppna lågor som slog ut från byggnaden.

Uppgifter från räddningspersonal

Räddningstjänstens yttre befäl var först på plats, cirka åtta minuter efter första 112-samtalet och sju minuter efter huvudlarm till räddningstjänsten, var branden i soprummet fullt utvecklad. Spridning hade skett till garagelängan där det var en kraftig invändig brand redan vid framkomst.

Räddningsledaren noterade att väggen mellan soprummet och garageplatserna stod upp och att själva väggkonstruktionen stod emot branden, men att brandspridning snabbt hade skett runt väggkonstruktionen på något sätt. Räddningsledaren tolkade det som att detta var en tänkt brandcellsgräns som inte hade fungerat.



Foto från räddningstjänsten klockan 01.22, cirka 11 minuter efter att larmet inkommit.



RÄDDNINGSTJÄNSTEN I SVEDALA KOMMUN
Dnr. RTJ 2022-000164

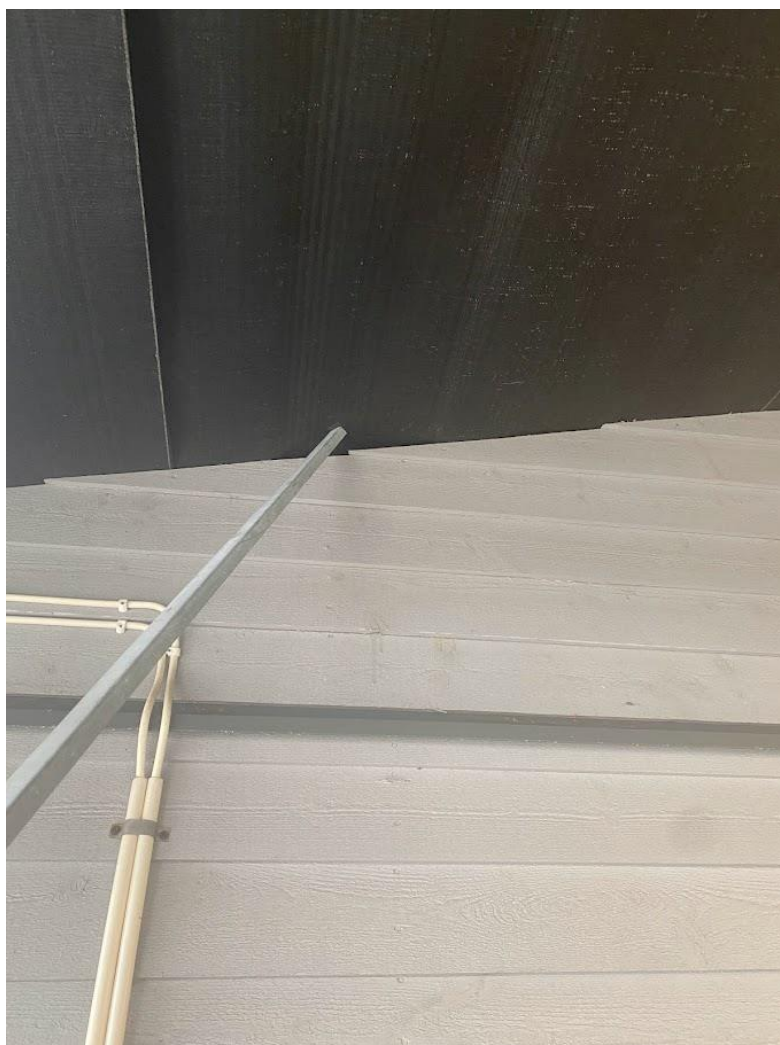
Olycksutredning räddningstjänsten
2022-09-22

Undersökning av intilliggande, enligt uppgift identisk, byggnad

Konstruktionen mellan miljöutrymmet och garageplatserna undersöktes på en intilliggande identisk byggnad.

På insidan av garaget sitter obrännbara skivor motsvarande sådana som kan finnas i brandcellsgränser. Denna konstruktion finns endast på denna vägg, de andra väggarna har endast reglar med träpanel. Väggen går upp till en väderduk/byggduk, som inte sluter tätt. Glipor och otätheter gick att se när duken trycktes uppåt. Eftersom väggen inte går hela vägen upp till undersidan av innertaket med en tät anslutning kan brand och brandgaser snabbt passera väggen när branden bygger upp ett övertryck.

I sopsorteringsutrymmet står sopkärl av plast i hela utrymmet, även direkt intill väggen.





RÄDDNINGSTJÄNSTEN I SVEDALA KOMMUN
Dnr. RTJ 2022-000164

Olycksutredning räddningstjänsten
2022-09-22



Analys och slutsatser

I följande avsnitt presenteras sammanställning och tolkning av de uppgifter och iakttagelser som inhämtats tillsammans med analys och eventuella slutsatser med anknytning till frågeställningarna och syftet med utredningen.

Utredarens slutsatser och rekommendationer om möjliga åtgärder, utifrån det givna utredningsuppdraget, presenteras också i detta avsnitt.

Bedömning av primärbrandplats

Utifrån iakttagelser av brandpersonal och logg från 112-samtal bedöms att branden startat i sopsorteringsutrymmet.

Bedömning av brandorsak

Brandorsak har inte bedömts.

Frågeställning - vilka förebyggande åtgärder hade kunnat vidtas för att förebygga branden eller minska brandens slutgiltiga omfattning.

För slutsatserna görs antagandet att den aktuella byggnaden varit identisk i sitt utförande med den intilliggande byggnaden som har undersökts i efterhand.

Varken byggkontoret eller fastighetsägaren lyckades få fram ritningar eller brandskyddsdokumentation som beskriver ifall väggen mellan sopherteringsutrymmet och garageplatserna ska vara en brandcellsgräns, så det har inte avgjorts med säkerhet ifall det faktiskt är byggt med avsikt att vara en brandcellsgräns. Med tanke på att endast den vägg som var mellan garaget och sopsorteringsutrymmet var byggd med obrännbara skivor kan det antas att meningen är att detta ska vara en brandcellsgräns.



RÄDDNINGSTJÄNSTEN I SVEDALA KOMMUN
Dnr. RTJ 2022-000164

Olycksutredning räddningstjänsten
2022-09-22

Oavsett kan det konstaterats att väggen inte har begränsat spridning av brand och brandgas som en korrekt utförd brandcellsgräns skulle ha kunnat göra. Främst bedöms det bero på att anslutningen mot taket inte är tät och att brandgaser snabbt kan spridas igenom denna.

Soprum är en relativt vanlig plats för bränder, och fastighetsägare bör överväga vilket skydd som är lämpligt. I det här fallet görs bedömningen att stora skador på byggnad, fordon och annan egendom hade kunnat undvikas om:

- Sopkärlen stått i det fria eller i en fristående byggnad, placerade på sådant sätt att brand i kärlet inte kan spridas till fasad eller takfot (främst genom skyddsavstånd),
- sopsorteringsutrymmet hade varit ett slutet utrymme klätt i obrännbart material, eller
- en ändamålsenligt utförd brandcellsgräns hade funnits mellan garaget och sopsorteringsutrymmet.
- Risken för uppkomst av brand hade också kunnat minskas om sopsorteringsutrymmet placeras i låsta utrymmen med där obehöriga ej har tillträde.

Sammanfattning av slutsatser

Slutsatser som framkommit av analysen redovisas kortfattat nedan. Utförligare beskrivning görs i det föregående avsnittet *Analys och slutsatser*.

Stora skador på byggnad, fordon och annan egendom hade troligen kunnat undvikas om:

- Sopkärlen stått i det fria eller i en fristående byggnad, placerade på sådant sätt att brand i kärlet inte kan spridas till fasad eller takfot (främst genom skyddsavstånd),
- sopsorteringsutrymmet hade varit ett slutet utrymme klätt i obrännbart material, eller
- en ändamålsenligt utförd brandcellsgräns hade funnits mellan garaget och sopsorteringsutrymmet.
- Risken för uppkomst av brand hade också kunnat minskas om sopsorteringsutrymmet placeras i låsta utrymmen med där obehöriga ej har tillträde.

Spridning av erfarenheter

Denna utredning delas med aktörer och verksamheter som kan ha nytta av de erfarenheter och slutsatser som dras. Aktiv erfarenhetsspridning sker inledningsvis till följande aktörer.

I egen räddningstjänstorganisation.

- Operativ personal
- Handläggare/utbildare förebyggande brandskydd

Fastighetsägare

Myndigheten för samhällsskydd och beredskap