

Olycksutredning

Brand i byggnad – ICA i Rottne



Olycksutredare Dan Nyberg

dan.nyberg@vaxjo.se

Datum – 2022-08-12

Ärende dnr. 4.12327259.5

Värends Räddningstjänst, Box 1232, 351 12 Växjö **Besöksadress:** Fagrabäcksvägen 7 (infart Norrtullsgatan)

Organisationsnummer: 222000-1396 **Telefon:** 0470-76 65 00 **Fax:** 0470-127 17 **E-post:** raddningstjansten@vaxjo.se www.vrtj.se

Vår vision: Ett tryggt och olycksfritt samhälle – för alla.

Innehållsförteckning

Sammanfattning	2
Analys	2
Åtgärdsförslag	2
Bakgrund	3
Uppdrag och mandat	3
Syfte	3
Avgränsningar	3
Undersökningsarbete	3
Metod	3
Beskrivning	4-6
Område/plats/objekt	4-6
Händelsen	
Händelseförlopp	
Räddningsinsatsen	8
Genomförande	8
Erfarenheter - lärande	9
Sändlista	9

Sammanfattning

Värends räddningstjänst larmas lördagen den 30 april 2022 till en brand i byggnad på Löpanäsvägen 12 i Rottne. Det är personal som kommer till ICA butiken för att öppna upp den som upptäcker att passersystemet inte fungerar samt att de känner röklukt. De larmar SOS och ringer också en butiksansvarig som kommer med nycklar.

Vid räddningstjänstens framkomst möter man personalen och ser man rök inne i butiken samt att rutorna är svarta av brandgaserna.

Insatsen inleds och förstärkning larmas till platsen från Växjö och Braås

Branden lokaliseras inne i lokalen och primärt har det brunnit som mest i och omkring en kyldisk men branden har även spridit sig till inredning och upp genom bjälklaget vidare till en lägenhet som är belägen ovanför butiksdelen.

Räddningsinsatsen genomförs av styrkor från flera brandstationer och skadorna efter branden blir mycket omfattande och som följd av detta hålls butiken stängd flera månader under saneringsarbetet.

Analys

Räddningstjänstens bedömning är att brandorsaken är glappkontakt i ett stift som sitter i den styrbox som redovisas på bild i denna rapport. Detta är fastställt genom en teknisk undersökning av de komponenter som är placerade i en styrbox. Branden pågår under lång tid innan upptäckt vilket gör att det blir så stora skador.

Åtgärdsförslag

Ett vidarekopplat automatiskt brandlarm i byggnaden hade gjort att branden hade upptäckts mycket tidigare och därmed hade räddningstjänsten kunnat förhindra de brand och rökskador som branden orsakade.

Bakgrund

Värends räddningstjänst ska undersöka räddningsinsatser i enlighet med 3 kap 10§ Lag (SFS 2003:778) om skydd mot olyckor. Räddningstjänsten gör detta för att klarlägga olycksorsak, olycksförlopp och räddningsinsatsens genomförande, alternativt utreda en viss specifik omständighet, förmåga eller annat som kan vara förenat med viktiga lärdomar.

Olycksundersökningen kan användas för utveckling av den operativa verksamheten och det olycksförebyggande arbetet.

Olycksundersökningen har utförts av Dan Nyberg, Värends räddningstjänst, som även var räddningsledare på insatsen. Rapporten har granskats Fredrik Bengtsson, Mattias Strömgren samt Räddningschef Roger Pettersson som alla är anställda på Värends Räddningstjänst. Mattias Strömgren är även anställd på MSB och arbetar där med olycksutredning. Han var också med under insatsen och då i rollen som styrkeledare för styrkan från Braås.

Uppdrag och mandat

Syfte

Denna olycksutredning har till syfte att beskriva olycksförloppet samt att utreda orsaken till händelsen.

Avgränsningar

Insatsens genomförande kommer inte att utredas i denna rapport.

Undersökningsarbete

Metod

Datainsamlingen har bestått av samtal med personal som jobbar på ICA butiken, räddningspersonal som genomförde insatsen. En snabb platsundersökning genomfördes samma dag som händelsen inträffade. Dokumentation i form av händelserapporten, ärendelista från SOS samt foton och film från räddningsledaren från brandplatsen.

Utredaren har även haft tillgång till material från övervakningskameror ifrån butiken där man kan se brandförloppet med en bra tidsättning samt larmlogg från inbrottslarmet.

Senare genomfördes en mer noggrann platsundersökning med utredare från försäkringsbolaget, räddningstjänsten och från MSB och där vi tittade på brandplatsen och senare även en särskild teknisk undersökning av kyldisken när den var utplockad och sanerad.

Beskrivning av händelsen

Bild på byggnaden



Byggnaden inrymmer en ICA butik med tillhörande lager del i ett plan samt två lägenheter på andra våningen med egen ingång via ett trapphus. Butiken har vid tillfället ett internt brandlarm som inte är vidarekopplat till SOS och detta kommer att bli en viktig slutsats till varför skadorna blir så stora i butiken. Butiken har övervakningssystem med ett skalskydd samt kameror som är placerade och filmar händelseförloppet.

Branden upptäcks av anställda som kommer och skall öppna butiken på morgonen, passersystemet fungerar inte och de känner en svag röklukt. Branden har startat i en kyldisk och detta säkerställs genom en teknisk undersökning av kyldisken veckan efter händelsen.

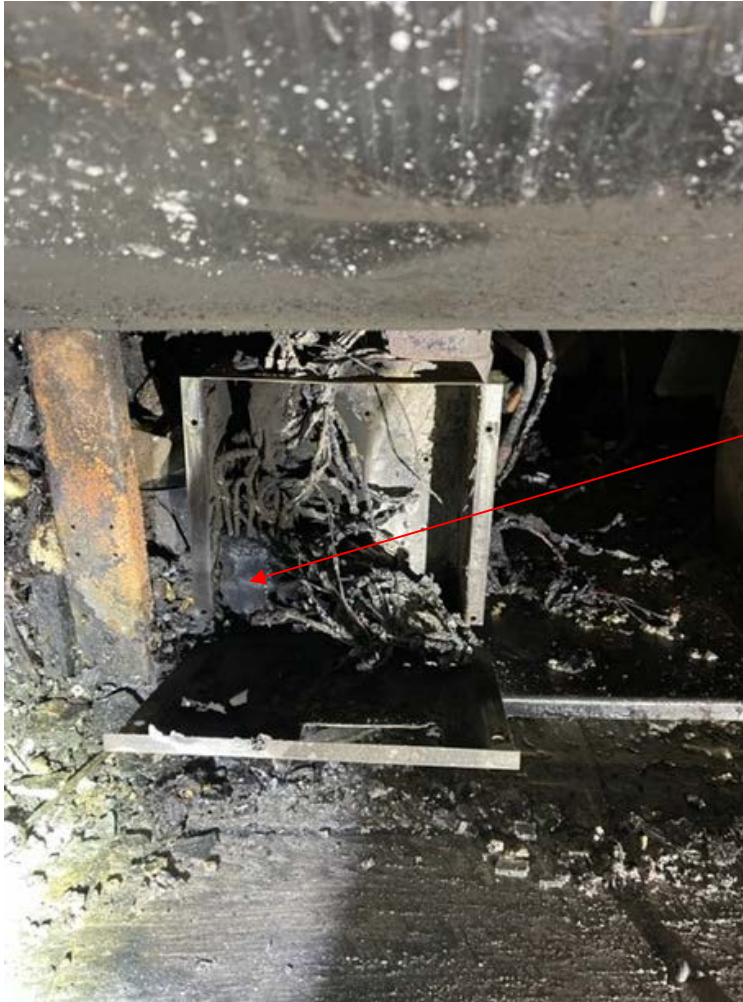
Bild på kyldisken i butiken



Branden har startat strax efter klockan 06.00, och det blir bekräftat av övervakningsfilmen från butiken där man ser denna utveckling och branden har sedan utvecklats och spridit sig till inredning och upp genom bjälklaget till en lägenhet ovanför butiken. I inbrottslarmets logg finns även flera indikeringar omkring kl 06.10 som bedöms vara en effekt av branden. Branden har pågått under ganska lång tid och har producerat väldigt mycket brandgaser som spridit sig i hela butiken samt lagerdelen med stora rökskador som följd. Kyldisken som syns på bilden är det primära brandområdet och inredning omkring har sedan antänts.

Samma dag som branden inträffade genomförs en preliminär första brandplatsundersökning där vi ganska snabbt kunde konstatera att branden har startat i anslutning till kyldisken och att vi hittar tydliga spår av kraftig värmestrålning nere längs golvet på kyldisken.

Bild på styrenhet (foto från försäkringsbolagets utredare)



Inne i styrenheten sitter bl.a. en elektromagnet och flera ledningar är sammankopplade, se pil. Inne i denna enhet hittades elektriska kontakt-stift och hylsor med typiska värmeskador efter en ljusbåge.

Bild på stift ifrån styrenhet (foto från försäkringsbolagets utredare)



Båda stiften har suttit bredvid varandra, men det understa har kraftiga värmeskador som efter en ljusbåge. Ljusbågar kan bli 2000–3000 grader Celsius.

Bild på stiftet (foto från försäkringsbolagets utredare)



På stiftet kan man iaktta kratrar och smältmetall, som visar att det varit mycket varmt. De andra stiften i styrenheten saknade denna typ av värmeskador.

Räddningsinsatsen

Räddningstjänstens larmas kl07:25 på en brand i byggnad och initialt larmas enbart stationen från Rottne med en FIP (första insatsperson) och släckbil samt information till Insatsledaren i Växjö då det bedöms från SOS som en undersökning. Vid framkomst så ser man rökutveckling samt att det är svart av sot på rutor i lokalerna. Insatsledaren i Växjö höjer upp larmet till konstaterad brand i byggnad och åker mot platsen med 1080, 1010, 1020 samt höjdenhet 1030. Insatsledaren i 1080 larmar sedan också station 1300 (Braås) till platsen samt Växjö deltid för passning av stationen i Växjö.

Insatsens inleds av styrkan i Rottne och man påbörjar rökdykning med inriktning på brandsläckning och ganska snabbt kommer man fram till initialbranden som lokaliseras till en kyldisk i mitten på byggnaden. Man påbörjar släckning och får bra effekt på arbetet men upptäcker att branden spridit sig upp i konstruktionen till den delen där lägenheterna finns.

Styrkan från Växjö anländer och får i uppgift att bekämpa konstruktionsbranden i lägenheten via ett trapphus i anslutning till butiken. Insatsens inriktning är hela tiden brandsläckning då både butiken och lägenheterna är tomma.

Släckningsarbetet genomförs initialt med invändig släckning med hjälp av rökdykare då miljön bedöms som tät brandrök, för att sedan övergå till brandsläckning med andningsskydd för personligt skydd i en miljö med bra sikt.

Skärsläckare samt dimspik används för att påverka branden i syfte att begränsa skador, förbättra miljön för personalen samt att komma åt branden i konstruktionen. Butiken samt lägenheterna ventileras med hjälp av räddningstjänstens fläktar.

Insatsen övergår i eftersläckning och bevakning och en restvärdesledare kommer till platsen och hjälper butiksägaren med uppstart av saneringsarbetet.

Brandskadorna blir primärt på inredning i nära anslutning till kyldisken men hela butiken får mycket stora rökskador som kräver mycket sanering under en lång tid och samt att lägenheten ovanför får brand och rökskador.

Erfarenheter – lärande

Automatiskt brandlarm för en tidig upptäckt och en större möjlighet att begränsa skador vid en brand.

En bra dokumentation är viktig för lärande av händelsen internt samt för vidare utredning av orsaken till händelseförloppet.

Tidig brandplatsundersökning underlättar uppdraget att utreda händelsen och olycksorsaken.

Sändlista

MSB

Försäkringsbolaget – [REDACTED]

Internt inom Värends Räddningstjänst

Förbundsdirektionen för Värends Räddningstjänstförbund

Referenser

Bilder på detaljer från kyldisken som används i rapporten kommer från en extern utredare som deltagit i utredningen på uppdrag av försäkringsbolaget.

Övervakningsfilmen har använts för att säkerställa tidsaxel och brandförlopp används i samråd med butikens ägare.

Slutsatsen till förmodad orsak till branden är fastställd i samråd med den externa utredaren i uppdrag från försäkringsbolaget.