



INSATSUTVÄRDERING

Flertalet skogsbränder samma dygn i Blekinge län



Upplysningar om olyckan

Larmtid:	Onsdag 2022-08-17
Adress:	Flera adresser Blekinge län
Olyckstyp:	Brand ute
Objektstyp:	Skogsbrand
Insatsrapport nr:	Flera händelserapporter

Insatsutvärderingen genomfördes 2022-10-03. Utvärderingen utfördes av olycksutredare Magnus Kärvhag.



Bakgrund

Enligt 3 kap 10 § i Lagen om skydd mot olyckor skall kommunen se till att alla olyckor som föranlett räddningsinsats utreds i skälig omfattning. Detta för att klarlägga orsakerna till olyckan, olycksförloppet samt hur insatsen har genomförts.

Syfte

Utvärdering av räddningsinsats syftar till att kartlägga hur räddningsinsatsen har genomförts. Utvärderingarna ska inte rikta kritik mot någon enskild, utan resultatet av utvärderingen ska visa på hur Räddningstjänsten ständigt kan förbättras och effektiviseras. Genom utvärderingarna kan man:

- Ge svar på om målet med räddningstjänst uppnåtts (hindra och begränsa skador på människor, egendom och miljö).
- Ge svar på om räddningsinsatsen varit effektiv.
- Ge svar på vilka svårigheter och/eller framgångar som uppstått under insatsen, enligt MTO - perspektivet (människa, teknik, organisation)

Metod

Utvärderingen sker genom att inblandade befäl samlas och går igenom insatsen metodiskt. Det är meningen att styrkeledarna skall framföra brandmännens åsikter vid utvärderingen. Utvärderingen leds i normalfallet av en brandingenjör eller insatsutvärderare som själv inte haft någon funktion vid insatsen, eller av en extern utvärderare.

Antal befäl som kallas varierar beroende på insatsens omfattning samt befälens befattning och roll. Vid behov kallas även enskilda brandmän som besitter särskild information angående insatsen. I de fall styrkeledare ej kallas skall de kontaktas av den som håller i utvärderingen. Styrkeledarna får därmed möjligheten att framföra sina och styrkans åsikter. Även externa aktörer kan kallas, exempelvis ambulanspersonal, objektsägare, verksamhetsutövare m.fl.

Insatsutvärdering av aktuell händelse görs som en nivå-3 utvärdering och ska belysa följande punkter:

- Händelseförloppet i stort
- Helikopterinsatsen
- Rollfördelning
- Tekniskt genomförande
- Taktiskt genomförande
- Underhåll
- Säkerhet och tillbud
- Räddningstjänstens avslutande
- Erfarenheter och förslag till åtgärder



Vid utvärderingen närvarade följande personer: *Magnus Kärvhag (ordförande), tillika RIL aktuellt dygn, insatsledare Västra Blekinge (ILRVB), insatsledare Östra Blekinge (ILRÖB) och stf. räddningschef Jörgen Persson (JP).*

Bakgrund

Onsdagen den 17 augusti inträffar ett flertal terrängbränder i södra Sverige. Många av dessa kan härledas till ett åskoväder som drog över området på kvällen måndagen den 15 augusti och följande natt. Bild 1 nedan redovisar de blixurladdningar som registrerades aktuell kväll/natt. I Blekinge registrerades ca. 300 blixurladdningar. Bilden visar också tydligt att blixterna går över området där skogsbränderna inträffade. Perioden innan åskovädret präglades av torrt väder med höga brandriskvärden, men den 17 augusti är värdena inte lika kritiska. Brandriskvärdena i tabell 1 och 2 visar att regnet inte hade så stor effekt i de djupare marklagren (DMC och DC), men att spridningshastigheten (ISI) gick ner. Det var även befälens allmänna känsla att bränderna inte spred sig explosionsartat. Även FWI-värdet sjönk kraftigt.

Inom Räddningstjänstsamverkan Småland Blekinge, RSB, pågick ett 10-tal skogsbränder samtidigt, varav fyra var i Blekinge.

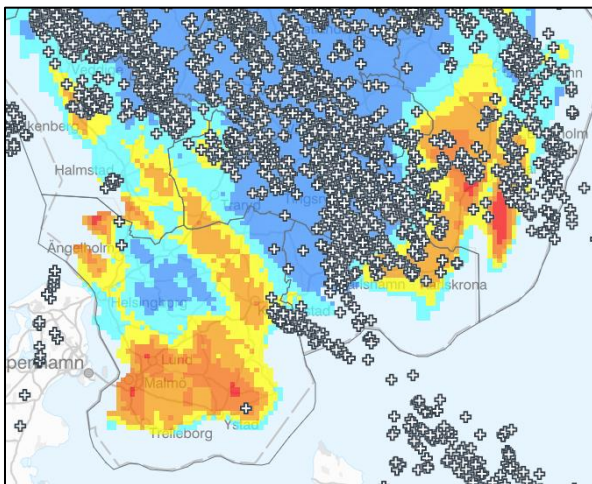


Bild 1: Blixurladdningar 15-16 augusti

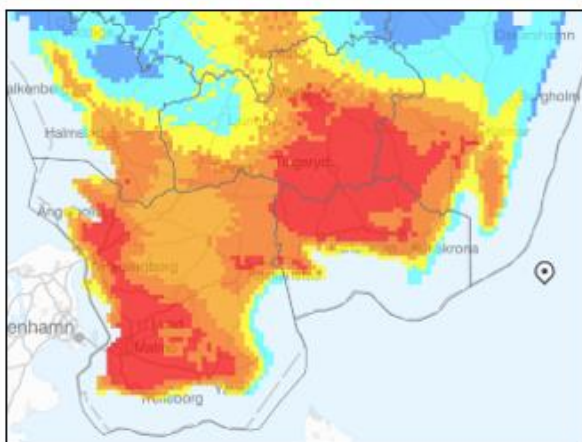


Bild 2: FWI-index 14 augusti

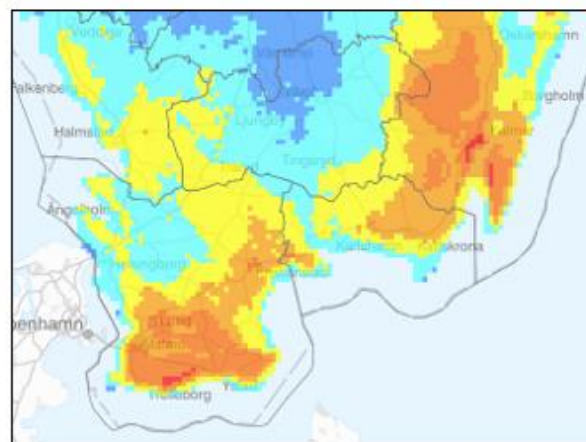


Bild 3: FWI-index 17 augusti

Tabell 1: Brandriskvärden Bökemåla 14 augusti

Tabell 2: Brandriskvärden Bökemåla 17 augusti



FFMC	DMC	DC	ISI	BUI	FWI
92	65	537	10	100	32

FFMC	DMC	DC	ISI	BUI	FWI
86	44	522	4	72	14

Beredskap med flygande resurser var god den aktuella dagen. Två helikoptrar var placerade vardera i Växjö, Jönköping och Västerås. Dessutom fanns två skopande flygplan placerade i Nyköping. Cirklarna i bild 4 symboliserar helikoptrarnas räckvidd med en flygtid om en timme.

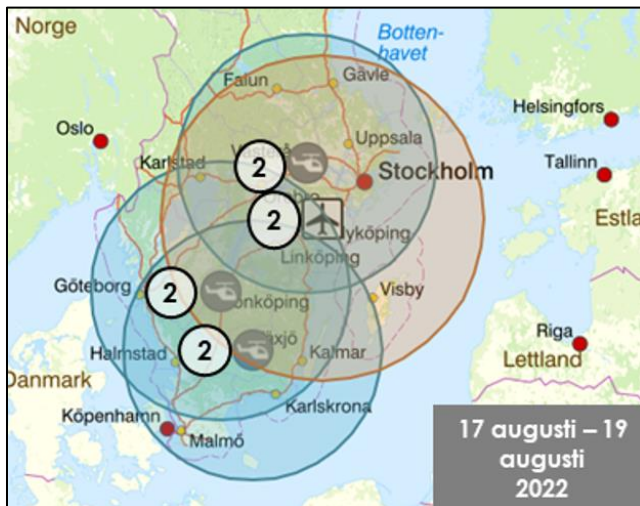


Bild 4: Flygande resurser 17 augusti

Genomgång av händelseförloppet i stort

Deltagarna i mötet enades om att inte utvärdera taktik och teknik utan fokusera på organisation.

Den händelserika dagen började med larm om skogsbrand öster om Yxnanäs, som ligger söder om Rävemåla i Emmaboda kommun. Larmet inkom till Räddningstjänsten Östra Kronoberg kl. 11.19 och kl. 16.40 överlämnas räddningsledarskapet till insatsledare från Kalmar. Resurser från Blekinge knyts upp på insatsen initialt med Holmsjö, Eringsboda och Ronneby deltid, totalt åtta pers. Eringsboda blev kvar längst och avslutade kl. 23.21.

Kl. 14.06 inkommer första larmet i Blekinge län. Det har luktat rök i området runt Bråtabron Backaryd, Ronneby kommun, under förmiddagen och en jakt på källan har pågått en tid. Enheter från Hallabro, Bräkne-Hoby, Ronneby och Karlshamn larmas till platsen med ledning från Karlskrona i 1080. Även Regional insatsledare beger sig till platsen. En helikopter omdirigeras från branden i Yxnanäs via samtal mellan insatsledare i RÖK och RIL Blekinge. Efter en stunds letande hittas branden och omringas snabbt och med stor hjälp av helikoptern för begränsning. Insatsen avslutas kl. 23.00 då ägaren tar vid med bevakning. Dagen efter larmas det igen om att det ryker i området och resurser från Bräkne-Hoby larmas.

Nästa brand i Djurtorp (Åryd) Karlshamns kommun inkommer kl. 14.39. Det är en polishelikopter som har upptäckt branden och kontaktat SOS med koordinater till platsen. Resurser från Karlshamn heltid, Karlshamn deltid, Svängsta och Mjällby larmas till platsen. Då Mjällbys tankbil får däckexplosion på väg till branden larmas även styrkan från Sölvesborg,



men endast tankbilen går fram till händelsen. Övriga från Sölvesborg stannar i Karlshamn för passning. Branden kommer snabbt under kontroll (kl. 16.13) och kan avslutas kl. 20.00 samma kväll. I samband med branden havererar ytterligare två tankbilar, 266 4040 och 266 3040 med samma problem med oljenivån i motorsprutan. Felen avhjälpes under kvällen liksom bytet av däck på Mjällbys tankbil.

Kl. 15.54 kommer nytt larm om brand i terrängen, denna gång från Bökemåla i norra Karlshamns kommun. Delar av styrkan i Djurtorp avdelas till händelsen liksom resurser från Östra Kronoberg (Ryd), Bromölla och vattenenhet från Olofström. Då länets båda insatsledare är upptagna på händelser åker JP från Karlskrona, efter förfrågan från Räddning 4-3, till branden för att bli räddningsledare. Helikoptern omdirigeras från Bråtabron efter lite diskussioner om vem som har mandat att göra detta. Helikoptern gör stor nytta vid branden och stoppar spridningen. Räddningsledaren rapporterar att branden är under kontroll kl. 17.49 och avslutas följande dag kl. 10.00.

Ytterligare larm om en brand i Tattamåla Karlshamns kommun inkommer kl. 20.05 då brandflyget har upptäckt en rökpelare. Området ligger långt från farbara vägar, men med hjälp av brandflyget kommer styrkan från Karlshamn på plats tillsammans med personal från Bräkne-Hoby och Ronneby som nu är färdiga i Bråtabron. 400 meter slang dras upp i området. Helikopter begärs från MSB, men det är inte möjligt att flyga då det mörknat ute. Händelsen avslutas kl. 02.00 samma natt, men blossar upp igen följande dag.

Helikopterinsatsen

Vid samtal mellan räddningsledare i Yxnäs (IL Östra Kronoberg) och Regional insatsledare i Blekinge omfördelas en helikopter till branden i Bråtabron. Formellt var detta inte rätt orderväg, men det uppmärksammades inte vid tillfället. Det är också oklart i vilken omfattning vakthavande räddningschef inom RSB och södra Kalmar var inblandade i detta beslut. Ca. 45 minuter efter samtalet var helikoptern på plats i Bråtabron och beslut fattat i vilken sjö vatten skulle tas. RIL kontaktade SOS om att gruppkombinera aktuell RAPS med helikopterns insatstalgrupp vilket också utfördes. Problemet var att helikoptern inte medförde Rakel. Efter en stund kontaktas ILRÖB via mobiltelefon vilket fungerade tillfredsställande under hela insatsen. Helikoptern gjorde stor nytta och branden kom under kontroll. RIL uppmärksammas på att helikoptern behövs vid branden i Bökemåla och meddelar detta till ILRÖB, som tar en kontakt med piloten. Denne meddelar att han inte kan omgruppera innan order kommer från MSB. Så småningom flyttar helikoptern till Bökemåla och även där går insatsen bra med god kommunikation mellan marken och den flygande resursen.



Vid kontakt med MSB i samband med denna utvärdering konstateras att det finns en ambition att alla helikoptrar ska ha Rakel, men att detta inte har kunnat uppnås av olika skäl.

Lärdomen är dock dragen på flera ställen i Sverige och nästa säsong hoppas MSB att ambitionen om Rakel är uppfylld. Även ordergången för att omgruppera helikoptern har lyfts med MSB. Det är räddningsledaren vid aktuell händelse som, efter beslut om stöd från MSB, förfogar över resursen. Problemet under denna dag

var att Bökemåla och Bråtabron var två separata händelser med två olika räddningsledare.

Om detta problem hade identifierats tidigare hade en lösning kunnat vara att RIL är räddningsledare för händelsen indelad i två sektorer, en i Bökemåla och en i Bråtabron. MSB menar också att det var många pågående händelser i hela södra Sverige just denna dag vilket medförde logistikproblem och svårigheter att behålla kontrollen fullt ut kring var flygande resurser skulle sättas in för bästa nytta. I normala fall uppstår det inte orderproblem och god kommunikation mellan Räddning 4-3, räddningsledaren och MSB brukar lösa detta.



Bild 5: Vy från brandflyg (foto: Blekinge flygklubb)

Sammanfattningsvis konstaterar utvärderingen att helikopterinsatsen fungerat tillfredsställande och medförde att bränderna kunde begränsas relativt fort. Pilotens agerande och kompetens har också lyfts där framförallt kommunikation och problemlösning framhålls.

Rollfördelning

Nuvarande organisation och rollfördelning vid skogsbrand mellan framförallt RIL och IL är att RIL ska ha lite "is i magen", stämma av resurser, stämma av läget med IL och därefter åka mot platsen. Problem uppstod dock när det larmades om fler händelser och frågor ställdes till RIL, som befann sig i skogen i Bråtabron. Detta i kombination med att Räddning 4-3 inte svarade på anrop under lång tid skapade problem med styrning av organisationens samlade räddningsproblem. Organisation och rollfördelning vid skogsbrand bör revideras. Även rutiner för lokal ledning bör revideras då stödet från Räddnings 4-3 var begränsat under denna dag och i princip endast utgjordes av utlarmning av resurser.

Tidigt under eftermiddagen bildades en stab med två personer i Karlskrona. Uppgifterna bestod i analys, informationsinhämtning, och resursuppbyggnad t.ex. kontakt med militära resurser. Staben decimerades dock till en person då JP begav sig till Bökemåla.

Rollfördelningen mellan de olika händelserna och staben upplevdes som otydlig från skadeplatserna om vart man skulle vända sig. Svårigheterna att nå Räddning 4-3 medförde att staben överraskades med operativa frågor. RIL upplevde att kommunikationen fungerade med staben och framförallt löstes framförhållningsproblemen med vissa avlösningar med stöd från skogsbrandsvärdet. När väl RIL återvänt till stationen kl. 17.30 kunde en stab etableras för uppföljning och styrning. Rollfördelningen därefter fungerade tillfredsställande



mellan staben och de olika skadeplatserna. Tempot hade också gått ner avsevärt vilket bidrog till detta.

Tekniskt genomförande

Då insatsen öster om Yxnäs påbörjades av styrkor från Kronoberg tilldelades rapstalgrupper enligt den förmodade geografiska platsen, dvs en Kron-Raps. När det sedan uppdagades att händelsen var i Kalmar län byttes kommunikationen till en Kalmartalgrupp. Detta skapade lite oreda då informationen om bytet inte nådde alla på skadeplatsen. I övrigt var det inga tekniska problem under insatserna.

Underhåll

Många underhållsåtgärder t.ex. mathantering vidtogs från respektive skadeplats beroende på otydligheter i rollfördelningen. Markägaren i Bökemåla försåg insatsen med pizza vilket uppskattades. Avlösningar från skogsbrandsvärdet och räddningsvärnen i Hasslö och Kyrkhult löstes successivt, från skadeplatsen och staben, när behoven uppstod. Skogsbrandsvärdet var aktiva vid två händelser både i Bökemåla och i Bråtabron. Under natten bedömdes branden i Bökemåla vara avtagande och beräknades vara avslutad vid 09.00 på morgonen. RIL beslutade om avlösning med Mjällby på morgonen med att slå larm kl. 05.00. Detta beslut bör ha föregåtts av en information till styrkan om att det kommer ett larm. Även mathantering till Mjällbystyrkan i Bökemåla följande förmiddag blev fördröjd.

Säkerhet och tillbud

Räddningsledarnas beslut om vattensläpp vid helikopterinsatserna informerades till alla på plats om att hålla avstånd. Under de mörka timmarna användes varselvästar. Generellt var säkerheten god. Inga tillbud rapporterades under eller efter händelsen.

Räddningstjänstens avslutande

Samtliga händelser avslutades enligt förbundens rutiner för detta. Dagen efter körde avgående och pågående IL, i västra Blekinge, runt och inventerade behovet av insatser, detta arbete kunde avslutas kl. 17.00.

Erfarenheter och förslag till åtgärder

Insatsutvärderingen har i stort enbart fokuserat på att beskriva händelseförloppet ur ett organisatoriskt perspektiv och inte behandla taktiska och tekniska komponenter. Svårigheterna bestod i att hantera flera pågående skogsbränder i en ny organisation med systemledningen från Räddningstjänstsamverkan Småland Blekinge, RSB. Sammanfattningsvis är resultatet av insatserna ur räddningstjänstens perspektiv bra även om organisationen upplevdes som osynkroniserad och rörig. Utfallet av händelserna bedöms dock inte ha påverkats av organisationens brister. Sammantaget har över 100 personer varit insatta i händelserna från i stort sett hela Blekinge och med stöd från Bromölla kommun och Räddningstjänsten Östra Kronoberg.

Nuvarande organisation och rollfördelning vid skogsbrand mellan framförallt RIL och IL är att RIL ska ha lite "is i magen", stämna av resurser, stämna av läget med IL och därefter åka mot platsen. Detta gjordes även vid den första händelsen och hade sannolikt fungerat om det bara var en händelse att hantera med stora ledningsbehov. När det sedan larmades om fler

händelser, i kombination med stor belastning hos Räddning 4-3, klarade inte organisationen av att hantera detta. Följaktligen bör nuvarande organisation och rollfördelning vid skogbrand revideras mot bakgrund av att de flesta skogsbränder inte medför stora ledningsbehov på plats. De flesta behov finns i uppföljning, styrning och underhåll och detta kan med fördel göras på annan plats, se förslag på organisation i bild 6. Möjligheten att snabbt bygga upp ledningsresurser lokalt ökar med en annan organisation. Lärdomen är också att stödet från Räddning 4-3 i dessa lägen inte motsvarar behoven av ledning. Således måste behoven mötas på annat sätt. Upplevelsen från inblandade befäl är att resursuppbyggnaden i Jönköping har gått för långsamt mot bakgrund av att kommunikationen helt uteblev under några timmar på seneftermiddagen. Svarstider på en timme vid en händelse är inte acceptabelt.

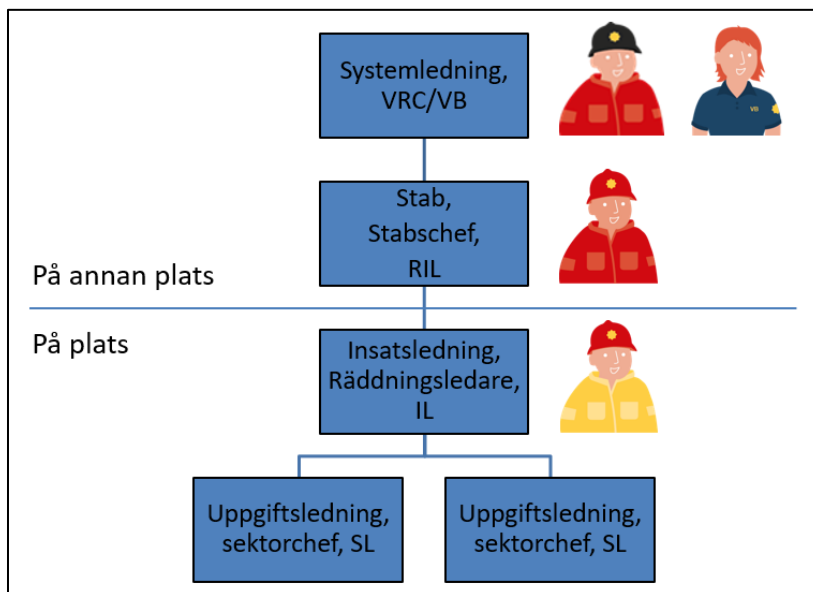


Bild 6: Förslag till organisation vid skogsbrand

Samverkan med helikoptern upplevdes som lyckad. Resursen var snabbt på plats, även om detta inte följde protokollet. Beslut om ingrepp i annans rätt om var helikoptern skulle ta vatten fattades snabbt och dokumenterades. Även samverkan med markägaren om lämpligt vattentag hanns med innan första lasset las i Bråtabron. MSB menar att god samverkan löser ordergången vid omflyttning av resurser och att Rakel sannolikt kommer att finnas i helikoptrarna till nästa säsong.

Beredskapshöjning efter ett åskväder bör övervägas. Rutiner finns idag om t.ex. beredskapshöjning inför en väderhändelse. Likt den rutinen bör beredskapen höjas efter massiva åskväder följande två-tre dagar, åtminstone på ledningsnivå och inventering av övriga resurser t.ex. förbereda personal. Redan samma kväll som åskan passerade kontaktade RIL Länsstyrelsen om att få upp skogsbrandsflyget följande morgon med bevakning om tre flygningar per dag. Detta genomfördes också och både branden i Bråtabron och i Tattamåla upptäcktes av brandflyget.



Framgångsfaktorer

Vissa tydliga framgångsfaktorer bidrog till det lyckade resultatet.

- Snabb hjälp från räddningsledaren i Östra Kronoberg fick avgörande betydelse för helikopterinsatsen framförallt i Bråtabron.
- Samverkan med brandflyget, helikoptern och polishelikoptern fungerade mycket bra.
- Snabba beslut om att omfördela resurser bidrog till att ingen insats blev ohanterad. Framförallt flexibilitet från respektive räddningsledare ska särskilt framhållas.
- Mycket av underhållet löstes från skadeplatserna och staben i Karlskrona. Även den spontana stödfunktion som upprättats i Karlshamn löste en del underhållsåtgärder. Detta bidrog till att RIL kunde återvända och bilda stab på brandstationen i Karlshamn.

Förbättringspotential

Vid en insats av den här typen finns det alltid något som kan utvecklas och förbättras.

- Rollfördelningen mellan RIL och IL bör revideras. Utvärderingen föreslår följande rutin för skogsbrand:
 - RIL kontakter IL, via telefon, för att stämma av kartposition och resurser.
 - RIL stannar på närmaste brandstation och avvaktar IL's framkomstrapport, beredd att stödja insatsen från annan plats.
 - Om behovet av ledning är stort på skadeplatsen kan RIL bege sig dit om annan kan bemanna staben.
- RIL bör överväga en organisation med räddningsledaren i staben för att lättare kunna fatta beslut om fördelning av flygande resurser. Vid längre insatser med lägre tempo bör räddningsledarskapet återföras till skadeplatsen.
- Räddning 4-3 uppmanas att utvärdera händelserna den aktuella dagen och utreda resursuppbyggnad, stödet till pågående insatser och hantering av anropskön.
- Räddningsvärnen bör nyttjas mer som en resurs vid skogsbränder, särskilt gäller detta Hasslövarnet.
- Behoven av energipåfyllning kan inte nog betonas.
- I de fall planerad avlösning beslutas bör detta föregås av information till berörd styrka.

Karlshamn 2022-12-02

Magnus Kärvhag