

Vattenbrist och torra

Faktablad med information till fastighetsägare

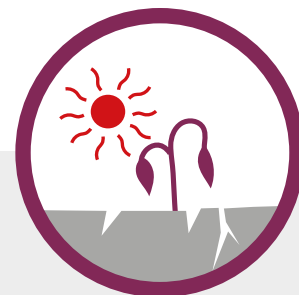
Låga grundvattennivåer och sjunkande vattennivåer i sjöar och vattendrag kan på vissa ställen leda till att brunnar sinar, och det blir brist på vatten för hushållsbruk och för bevattning. I kustnära och lågt liggande områden kan det även råda risk för saltvatteninträngning på grund av överutnyttjande av tillgängliga sötvattenresurser.

Vattenbrist kan också inträffa även om grundvattennivåerna inte är ovanligt låga eller att det är brist på vatten. En ovanligt varm och torr period kan leda till att vattenförbrukningen blir högre än normalt, vilket innebär att vattenverken ligger nära sin tekniska maxkapacitet för att producera vatten. En långvarig torra kan även medföra sättningar i lermark vilket kan leda till vattenledningsbrott.

Torka kan bland annat få konsekvenser för djurhållningen, jord och skogsbruk vilket i sin tur medför produktionsbortfall och ekonomiska effekter. Torka ökar även risken för skogs- och vegetationsbrand.

Ta reda på risken

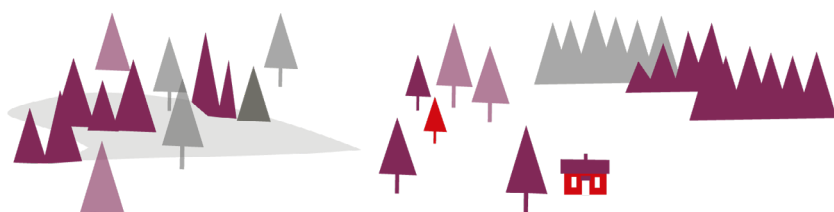
- SMHI ger ut varningar för vattenbrist och har allmän information om vattenbrist och torra.
- Havs- och vattenmyndigheten (HaV) har information om vattenbrist och torra samt tips för att spara vatten.
- Sveriges geologiska undersökning (SGU) har information om grundvatten och grundvattennivåer.
- Svenskt Vatten sammanställer fortlöpande information om vattensituationen i Sverige och inrapporterade bevattningsförbud.



Vattenbrist och torra

Vattenbrist definieras som att tillgången på vatten är mindre än behovet. Grundvattenbrist kan uppstå när tillrinningen till grundvattnet varit otillräckligt, när uttaget av grundvatten varit för stort eller när en grundvattentäkt blivit förorenad. Förutsättningarna för att magasinera vatten i marken varierar med markens egenskaper och mellan olika geografiska områden vilket påverkar vattentillgången under torrperioder. Exempelvis kan värmeböljor orsaka minskade vattennivåer på grund av hög avdunstning vilket kan påverka den lokala tillgången på användbart ytvatten.

Det finns ingen entydig definition av begreppet torra, ofta avses något av följande: långvarig period med lite nederbörd, låg markvattenhalt, låga grundvattennivåer, låga flöden i vattendrag, låga vattenstånd i sjöar. Torrperiod anges som en sammanhängande period utan mätbar nederbörd.



Myndigheten för
samhällsskydd
och beredskap

Före

- Se över vattenförbrukningen och fundera över hur användningen kan effektiviseras.
- Laga onödiga läckor och droppande kranar, över tid kan många kubikmeter gå till spillo.
- Samla upp regnvatten från takrännor för att vattna trädgården.
- Ta hand om överskottsvatten som faller under sommaren i anlagda dammar eller liknande
- Tänk efter hur du skulle klara en vecka utan vatten. Om du är förberedd kan du klara krisen bättre.
- Fundera över vilka tekniska anordningar som behövs för att kunna samla och hämta vatten exempelvis tank och cistern, pump, rörledningar, filter, rening, tankvagn med mera.
- Mät vattennivån i brunnar och följ upp med regelbundna mätningar för att se förändringen.
- Prata med grannarna och kommunen för att se om det finns gemensamma frågor och lösningar.



Under

- Ta del av SMHI:s meddelande om risk för vattenbrist och följ kommunens bevattningsförbud och vattenbesparingsåtgärder.
- Om bevattningsvatten inte räcker till hela behovet, prioritera vattenanvändning för att minimera eventuella skador.
- Vid brist på färskt dricksvatten kan kommunen ställa ut vattentankar. Kontakta din kommun för att ta reda på var.

Efter

- Den som ansvarar för en dricksvattenanläggning bör undersöka vattenkvaliteten regelbundet för att kontrollera att den är förenlig med riktvärdena. Tar du ditt dricksvatten från en egen brunn har du själv ansvar för att kvaliteten är bra.

Mer information

[Krisinformation.se](https://www.krisinformation.se)

[Havs- och vattenmyndigheten, Vattenbrist](#)

[Livsmedelsverket, Dricksvatten \(inkl. råd om egen brunn\)](#)

[SMHIs vädervarningar](#)

[Svenskt Vatten, Vattenbrist](#)

Faktabladerna är en sammanställning av information från olika källor och framtagna av den myndighetsgemensamma Arbetsgrupp naturolyckor.