

Stormar och starka vindar

Faktablad med information till fastighetsägare

Stormar inträffar relativt ofta i Sverige. En kraftig storm kan påverka stora geografiska områden och stora delar av samhället vilket kan leda till allvarliga konsekvenser i form av skador och störningar.

Stormar kan ha betydande ekonomiska följder, dels i form av direkta skador på egendom (skog, infrastruktur, byggnader och så vidare) men också indirekta kostnader kopplade till hantering av stormen eller produktionsförluster.

Elförsörjning, elektroniska kommunikationer och transporter är de samhällsfunktioner som främst påverkas av storm. Personer kan omkomma eller skadas under en storm men också i det riskfyllda arbetet med röjning och reparationer efteråt.

Skogsfastigheter kan drabbas särskilt illa av stormar. Kostnader efter stormen Gudrun i blev i storleksordningen 15 miljarder kronor.

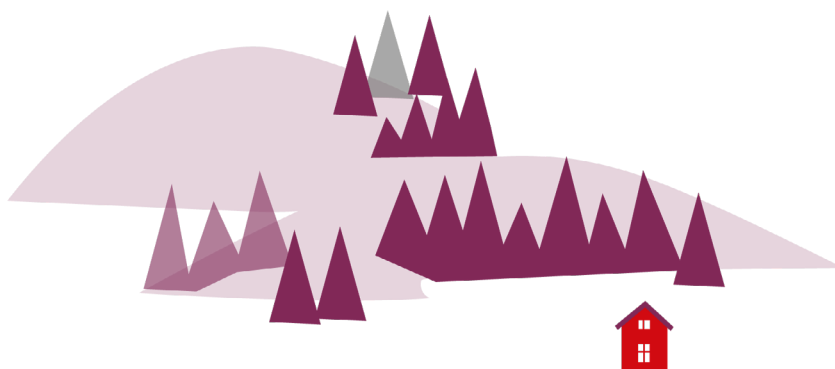


Stormar och starka vindar

Vind är flödet av luft i atmosfären. Skillnader i lufttryck får luften att röra sig från områden med högtryck till områden med lågtryck. Ju större skillnad det är i lufttrycket, desto kraftigare blir vinden.

Begreppet storm används inom svensk meteorologi om oväder där medelvindhastigheten varit minst 24,5 meter per sekund. Orkan används då medelvindhastigheten varit minst 32,7 meter per sekund.

I Sverige är de blåsigaaste månaderna vanligen oktober–mars och maj–augusti de minst blåsiga. De starkaste vindarna i Sverige har främst uppmätts i fjäll- och kustområden.



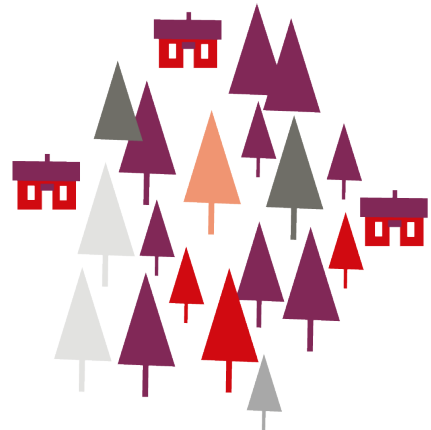
Myndigheten för
samhällsskydd
och beredskap

Ta reda på risken

- Meteorologiska observationer (vindriktning, vindhastighet, byvind) från Sveriges vädermätstationer kan laddas ner på SMHI:s webbsida om du vill analysera väderdata.
- SMHI gör väderprognoser och går ut med varningar när det är starka vindar eller oväder på väg. Varningarna publiceras på SMHI:s hemsida 24 timmar innan ovädet inträffar.

Före

- Se över ditt tak så inga takpannor eller plåtar är lösa.
- Låt en expert besiktiga höga eller gamla träd.
- Skador på skogen kan i viss mån förhindras. Tänk på hur och vad du planterar. Skötsel och avverkningsmetoder kan också påverka skogens sårbarhet.
- Var förberedd på strömavbrott. Ett långvarigt strömavbrott kan drabba din tillgång på vatten, värme, mat och kommunikation. Saker som kan vara bra att ha hemma är ett gasolkök med bränsle eller en annan alternativ värmekälla, och en batteridriven radio eller vevradio för att få tillgång till viktig information. Se till att du har tillgång till vatten och livsmedel som inte kräver tillagning.
- Ta in eller surra fast lösa föremål på uteplatser och balkonger, till exempel studs mattor, trädgårdsmöbler, redskap och annat som kan blåsa iväg. Dra in markiser. Se också över byggnadsställningar och andra tillfälliga konstruktioner.

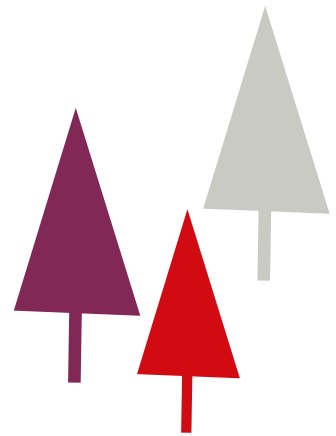


Under

- Fortsätt att ta del av SMHI:s prognoser och lyssna på Sveriges Radio P4 för att följa med i vad som händer.
- Se till att fönster och dörrar är ordentligt stängda.
- Stormvindar kan få träd att blåsa omkull, gå inte ut i skog. Takpannor och i värsta fall tak och väggskivor kan blåsa ner. Spärra av farliga områden så ingen skadas och kontakta räddningstjänsten om du behöver det. Sätt inte dig eller någon annan i fara.
- Elledningar som hamnat på marken kan vara livsfarliga, gå inte i närheten av dessa. Kontakta din elnätsleverantör så de kan komma och stänga av strömmen.
- Det finns stor risk för att stormar ställer till det i trafiken. Trafikverket ger ut aktuell trafikinformation som visar avstängda vägar med mera.

Efter

- Efter en storm är det viktigt att du skaffar dig en bild av skadeläget. Men tänk på säkerheten.
- Kontrollera eventuella skador på ditt hus och andra byggnader. Tänk på att lösa grenar och takpannor kan falla ner även efter att vindarna har dragit vidare.
- Kraftig blåst med regn kan driva in vatten i väggar och tak där det annars inte läcker in. Se till att det snabbt kan torka så är risken liten för en bestående fuktskada. Inspektera gärna vinden och kryppgrunden efter stormen.
- Om du är skogsägare gå själv ut efter en storm, eller be ditt skogliga ombud att kontrollera din skogsfastighet. Håll avstånd från skadade träd och var väldigt försiktig. Att arbeta i stormfälld skog är mycket farligt.
- Rapportera eventuella stormskador till ditt försäkringsbolag.
- Väghållaren har ansvaret för att röja träd som fallit över väg. Om den kommunala räddningstjänsten har resurser tillgängliga kan de hjälpa till med röjning under en storm. Trafikverket har ansvar för att röja statliga vägar.
- Elnätsföretagen har ansvar för att återställa elförsörjningen vid en störning. Om ett elavbrott varar i minst 12 timmar ska avbrottsersättning ges från elnätsföretaget.
- Teleoperatörerna har ansvar för att säkra och återställa sina nät och för att kunna leverera sina tjänster till användarna.



Mer information

[Krisinformation.se](https://www.krisinformation.se)

[Energimyndigheten, När det blir el- eller värmeavbrott i ditt hem](#)

[Skogsstyrelsen, Stormskador](#)

[Boverket, Så skyddar du din fastighet vid oväder](#)

[SMHIs vädervarningar](#)

[Trafikverket – trafikinformation](#)

Faktabladerna är en sammanställning av information från olika källor och framtagna av den myndighetsgemensamma Arbetsgrupp naturolyckor.