



OLYCKSUNDERSÖKNING

Nivå 2

Kalmar Brandkår

Handläggare
Anders Palmgren
Vaktavande befäl
anders.palmgren@kalmar.se

Datum
2022-03-10

Ärende nr.
2022-001-OU

Olycksundersökning Trafikolycka, flera fordon

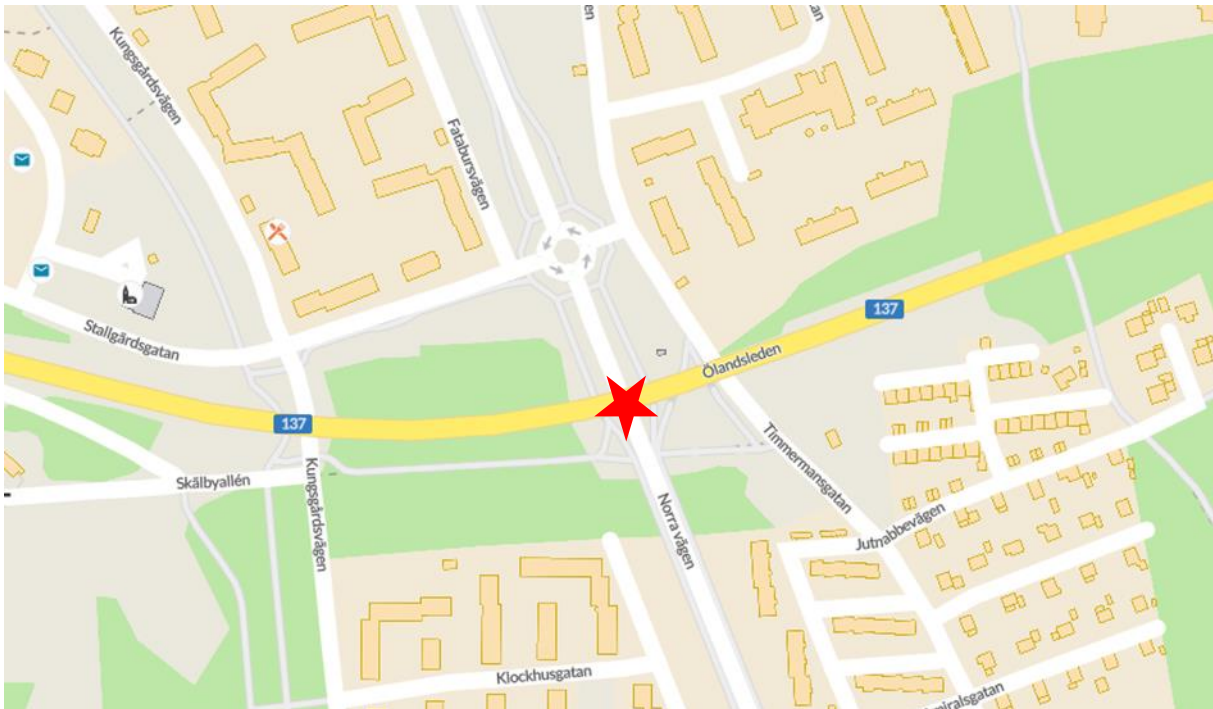


Bild 1. Översiktskarta med olycksplatsen markerad.

Grundinformation om olyckan

Olyckstyp:	Trafikolycka, flera fordon.
Datum för olyckan:	2021-09-19, söndag.
Larmtid:	15.23
Plats:	V.137, Ölandsleden, Kalmar
SOS ärendenummer:	15.6503643.2
Räddningstjänst avslutad:	2021-09-19 kl. 16.40

Innehållsförteckning	Sida
1. Sammanfattning	3
2. Uppdrag och mandat	3
3. Undersökningsarbetet	3
3.1 Syfte	3
3.2 Avgränsning	3
3.3 Lärandeperspektiv	3
3.4 Datainsamling	4
3.5 Genomförande	4
4. Beskrivning	4
5. Händelsen	4
5.1 Väderdata	5
6. Räddningsinsatsen	5
7. Analys	6
8. Åtgärdsförslag/ rekommendationer	6
9. Sändlista	6
10. Bilaga	7

1. Sammanfattning

Kalmar Brandkår larmas söndagen den 19 september kl. 15.23 om trafikolycka med flera fordon. Tre personbilar kolliderar med varandra på V.137, Ölandsleden, strax öster om tpl Ölandsleden. I bilarna färdas totalt sju personer. Hastighetsbegränsning på aktuell sträcka är 70 km /h och är inte separerad av mitträcke.

Larmade stationer är Kalmar och Rockneby samt ambulans och Polis.

Målet med insatsen är att bistå ambulans med att ta hand om patienterna, därefter undersöka om det är läckage från bilarna och frigöra vägbanan.

På en bil klipps taket för att få ut en av de drabbade personerna. I samband med klipparbetet kläms en brandman mellan hydraulsaxen och den drabbade bilen och får medfölja ambulans till sjukhus för kontroll. Fem personer från de inblandade bilarna följer med ambulans till sjukhus. En person omkommer efter ankomst till sjukhuset.

Sammanfattning av åtgärdsförslag

- Fortsatt övning med klippverktyg.
- Föreslå Trafikverket att mitträcksseparera aktuell vägsträcka

2. Uppdrag och mandat

Kalmar Brandkår ska undersöka räddningsinsatser i enlighet med 3 kap 10§ Lag (SFS 2003:778) om skydd mot olyckor. Kalmar Brandkår gör detta för att klarlägga olycksorsak, olycksförlopp och räddningsinsatsens genomförande, alternativt utreda en viss specifik omständighet, förmåga eller annat som kan vara förenat med viktiga lärdomar. Olycksundersökningen ska användas för utveckling av den operativa verksamheten och det olycksförebyggande arbetet.

3. Undersökningsarbetet

3.1 Syfte

Denna olycksundersökning har till syfte att klargöra räddningsinsatsen främst med avseende på hur effektivt och säkert insatsen har genomförts. Olycksundersökningen ska beskriva händelseförloppet och ta vara på erfarenheter från insatsen.

3.2 Avgränsning

Utredningen avgränsas till LSO 3 kap 10§. Olycksorsak, olycksförlopp och räddningsinsatsens genomförande.

3.3 Lärandeperspektiv

Olycksundersökningen ska ta utgångspunkt från den situation som rådde på platsen och de svårigheter och förutsättningar som personalen hade att arbeta från. Utredningen ska inte vara skuldbeläggande, varken för enskilda personer eller organisationer. Viktiga erfarenheter och eventuella åtgärdsförslag ska dock klargöras, sammanställas och spridas så att räddningstjänstorganisationer och eventuella övriga aktörer kan förbättra sin förmåga att hantera liknande händelser.

Det är vid utvärdering av räddningsinsatsen viktigt att ha i åtanke de svårigheter som finns att hantera i samband med utförandet av räddningsinsatser. Exempel på svårigheter:

- Kort/ingen förberedelsestid.
- Behovet av mycket snabb insats = stressmoment.
- Okänd skadeplats/skadeobjekt.
- Organisation – ofta unik för varje insats och i samverkan med andra.

Bl.a. dessa faktorer gör att den helt felfria räddningsinsatsen troligtvis aldrig kommer att genomföras. Men genom att öppet lära från erfarenheter, och dokumentera dessa, säkerställer räddningstjänsten möjligheterna till ständiga förbättringar.

3.4 Datainsamling

Datainsamlingen har bestått av samtal med räddningsledaren. Dokumentation i form av händelserapporten, ärendelista från SOS samt Trafikverkets utredning PLSy 21-037.

3.5 Genomförande

Olycksundersökningen har utförts av Anders Palmgren, Vakthavande befäl Kalmar Brandkår med utgångspunkt från LSO 3 kap 10§.

Rapporten har granskats av Roger Andersson, Vakthavande befäl Kalmar Brandkår.

4. Beskrivning

Tre personbilar kolliderar med varandra på V.137, Ölandsleden, strax öster om tpl Ölandsleden. I bilarna färdas totalt sju personer. Hastighetsbegränsning på aktuell sträcka är 70 km /h. Pilarna nedan visar fordonens färdriktning och stjärnan markerar olycksplatsen.



Bild 2, Kartvy med fordonens färdriktning samt olycksplats markerade.

5. Händelsen

Bil 1(två pers.) och Bil 2(fyra pers.) färdas västerut på Lv 137, Ölandsleden. Bil 2 befinner sig framför Bil 1. På bron över Norra vägen (kommunal väg) kolliderar Bil 1 med framförvarande Bil 2, rakt bakifrån i västergående körfält. Bil 2 kolliderar därefter med broräcket och fortsätter förbi bron och kolliderar ytterligare ett antal gånger med sidoräcket och hamnar slutligen med höger front i sidoräcket. Bil 1 fortsätter rakt fram och kommer över i mötande körfält och kolliderar med Bil 3(en pers.). Bil 1 kolliderar med Bil 3 vänster bakhjul. Bil 3 får ett mindre bakre sidokast och hamnar slutligen i östergående körfält med fronten mot nordost. Bil 1 fortsätter ytterligare en kortare sträcka i motsatt körfält och slutpositioneras med fronten delvis i vägrenen.¹

¹ Hämtat från Trafikverkets rapport PLSy 21-037

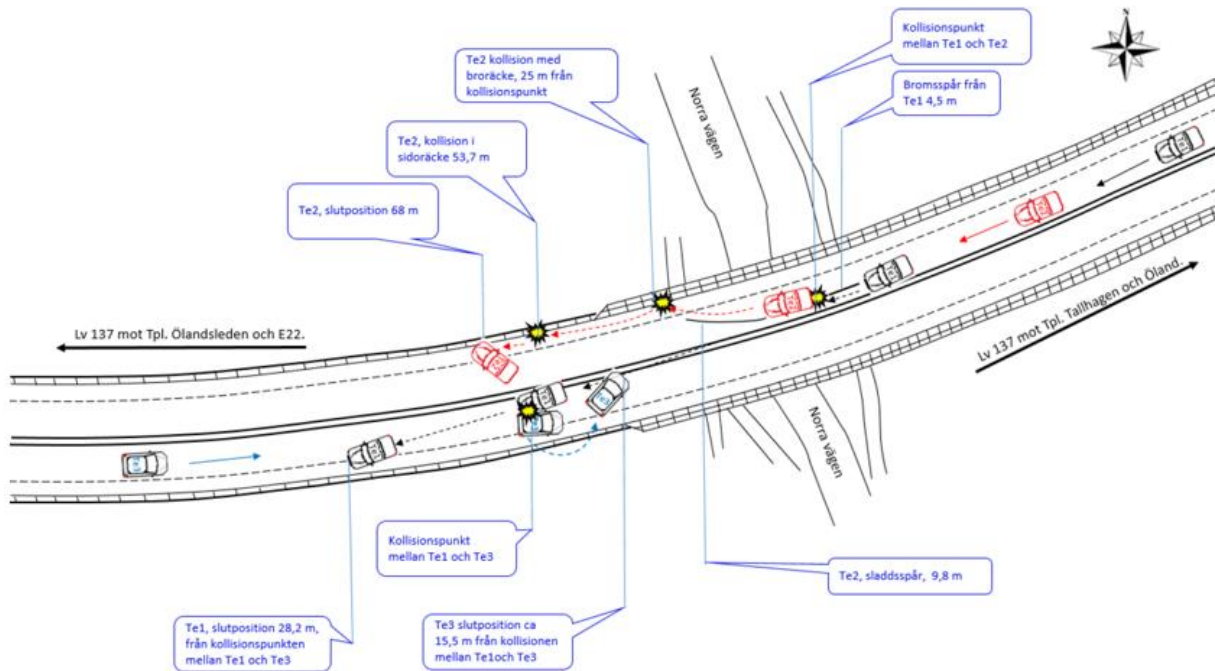


Bild 3, Skiss över olycksplatsen från Trafikverkets rapport PLSy 21-037

5.1 Väderdata 2021-09-19, aktuell tid.

- Temperatur ca 11°C
- Vind från norr ca 5m/s
- Mulet (källa:rl.se)

6. Räddningsinsatsen

Larm om händelsen inkom till Kalmar brandkår kl 15.23 på söndagseftermiddagen och gäller trafikolycka – flera fordon. Informationen från SOS alarm gör gällande att en bil blivit påkörd bakifrån och sedan gått över i motsatt körfält och kört in i en annan bil. Krockkuddar löst ut i två bilar och att det sitter kvar en person i en av bilarna. Splitter på vägen.

Larmade enheter från Kalmar Brandkår är Yttre befäl (YB) 1080, 1010 samt 1040. Från Rockneby larmas med 1610 och 1640. Insatschef (IC) 1180 larmas också till platsen men vänds innan ankomst.

Sjukvården är på plats med sju ambulanser och Polisen med 3 patruller.

Bil 1080 är först på plats av brandkårens fordon kl 15.27. Förutom YB finns även en sjukvårdare med i 1080 enligt standardrutin för trafikolyckor på Kalmar brandkår.

Vägen spärras av i båda riktningar för att skapa en säker arbetsplats. I lägesrapport som ges 15.34 rapporteras att personbilarna är kraftigt skadade, det är sju personer inblandade och att fyra till fem personer kommer behöva ambulansvård. Målet med insatsen är att bistå ambulans med att ta hand om patienterna, därefter undersöka om det är läckage från bilarna och frigöra vägbanan.

För att komma åt personerna i Bil 2 så klipps taket. I samband med detta så kläms en brandman mellan hydraulsaxen och bilen. Brandmannen får medfölja ambulans sjukhuset för kontroll.

Från Bil 1 medföljer en person med ambulans till sjukhus och från Bil 2 medföljer samtliga fyra personer till sjukhus. Förare i Bil 3 undkommer oskadd. En av passagerare i Bil 2 omkommer efter ankomst till sjukhuset.

Räddningstjänst avslutas 16.40 och vägen öppnas strax därefter för trafik.

7. Analys

Trafikverket visar i sin utredning att det är Bil 1 som kör in i Bil 2 och därmed orsakar olyckan. En teori som finns i händelserapporten är att Bil 1 ska köra om Bil 2, trots heldragen linje, och därför kör in i framförvarande bil.

Fortsatt övning med klippverktyg är viktigt för att bland annat kunna förutse hur hydraulsaxen kommer röra sig i samband med klippning och vart risken för att klämmas finns så rätt position kan intas av inblandad personal.

Hade mitträcke funnits på platsen hade troligtvis inte Bil 1 hamnat i motsatt körfält och olyckan hade begränsats i sin omfattning.

8. Åtgärdsförslag/rekommendationer:

1. Fortsatt övning med hydraulsax.
 - På så sätt förutse hur hydraulsaxen rör sig i samband med klippning.
2. Föreslå Trafikverket att mittseparera aktuellt vägavsnitt.
 - Genom att mittseparera aktuellt vägavsnitt hade troligtvis olyckan begränsats i sin omfattning.

9. Sändlista

Rapport tillsänds:
Kalmar Brandkår.
Trafikverket.
MSB

10. Bilaga

Samtliga bilder samt från Trafikverkets utredning PLsy 21-037



Bild 1. Olycksplatsen. Svart pil visar Bil 1 färdriktning. Bil 2 färdriktning med röd pil.

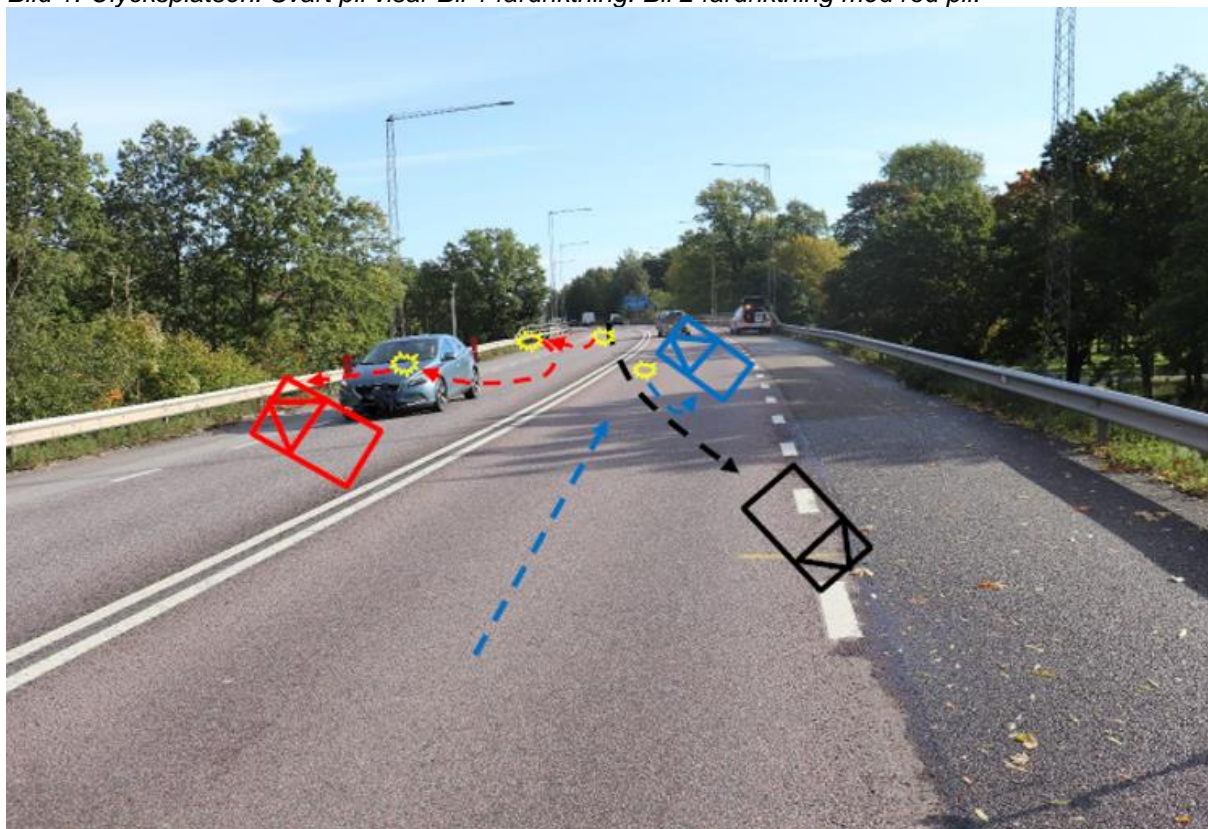


Bild 2. Olycksplatsen, Bil 1 färdriktning svart pil och slutposition. Bil 2 färdriktning röd pil och slutposition. Bil 3 blå pil färdriktning och slutposition.



Bild 3. Bil 1 skador fronten efter Bil 2, rödmärkat område. Skador på hjulhus efter kollision med Bil 3, gulmärkat område.



Bild 4. Bil 2 skador efter kollision med Bil . Gul pil är ca 900 mm i bredd. Blå pil 620 mm i höjd. Vit pil intrycksdjup ca 200 mm.



Bild 5. Bil 2. Röd ring visar kollision med broräcke och sidoräcke. Vit pil, sidobalk intryckt ca 150 mm. Gul pil, sidobalk främre som vikt in mot motorutrymme ca 50 mm.



Bild 6. Bil 2. Passagerarplats höger fram. Vit pil visar en mindre inträngning av A-stolpen i fotutrymmet. I övrigt inga islag.



Bild 7. Bil 3. Gult inringat område visar kollision med Bil 1. Vit pil visat mot avslaget fjäderben mot övre delen av hjulhuset samt separation av länkarm mot bakaxel.