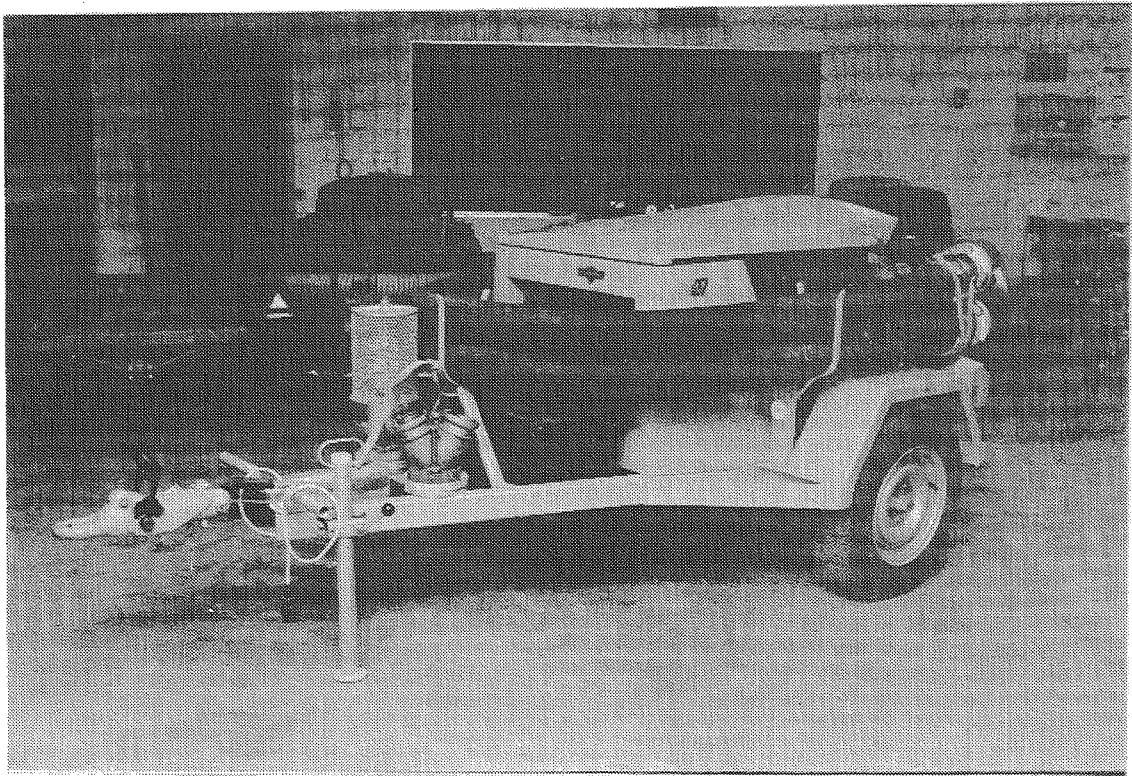


MOTORSPRUTA

KLASS 3 TYP RUBERG WR 26/27



*UNDERHÅLLS- OCH
KONSERVERINGSINSTRUKTION*



**RÄDDNINGSS
VERKET**

**Underhålls- och konserveringsinstruktion för bogserbar
motorspruta klass 3, Ruberg WR 26/27 RV 4E**

Instruktionen har utarbetats av

Håkan Sohlberg, Räddningsverket
Åke Wassberg, Räddningsverkets förråds- och underhållsgrupp i Göteborg

Övrig medverkan :

Räddningsskolornas underhållsverkmästare



© 1988 Statens räddningsverk, Karlstad
Tekniska avdelningen

Beställningsnr T53-042/93

Innehåll

	<i>sida</i>
Allmänt	3
Förberedande åtgärder	4
Kontroll av pumpfunktion	6
Konservering	8
Märkning	11

Konserveringsbestämmelser för motorspruta klass 3, Ruberg WR 26/27

Allmänt

Innan konserveringen påbörjas skall tillsyn som reparation, provkörning och målning vara utförd.

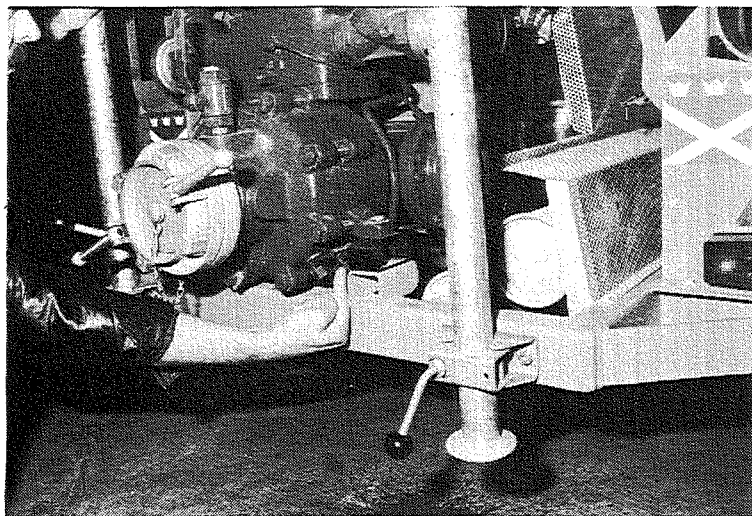
För konserveringens utförande gäller tekniska instruktioner i handboken för materielhantering, med beaktande av de preciseringar och kompletterande anvisningar som anges i denna instruktion.

SMÖRJ- OCH KONSERVERINGSMEDEL

Motorolja	: Motorolja API CD/SF (15W/40)
Konserveringsbränsle	: 3 delar 98 oktan blyad bensin och 1 del motorolja (15W/40)
Förgasarolja	: ATF-olja
Smörjfett	: Universalfett med Molybdendisulfid MP

Förberedande åtgärder

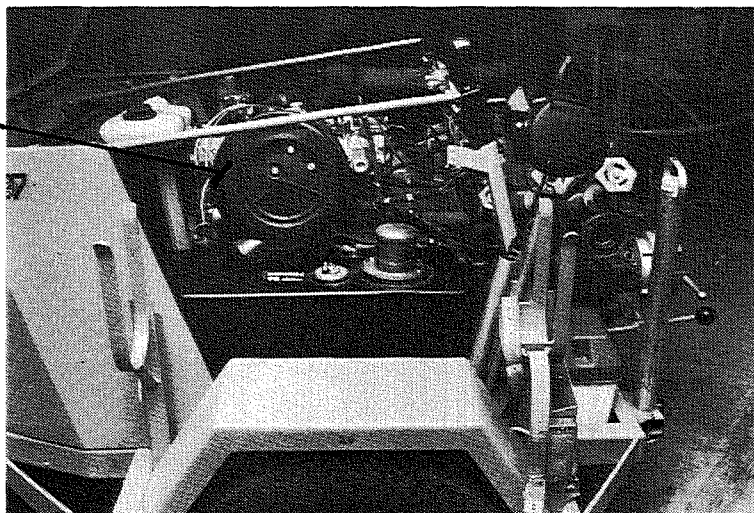
- Öppna vattenuttags-ventilerna (6st)
- Öppna dräneringskranarna



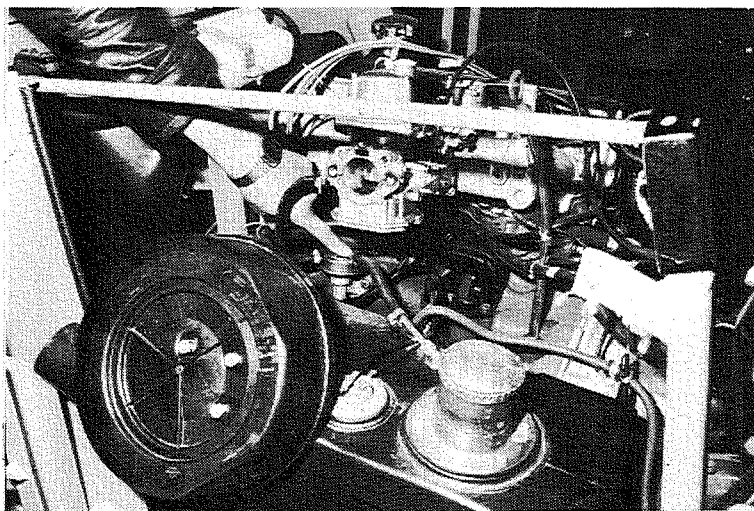
- Starta motorn enligt elevinstruktionen
- Varmkör motorn utan inkopplad pump med förhöjt tomgångsvarvtal under 10 minuter (driftstemperatur 85 °C)
- Torka ur pumpen invändigt
- Stoppa motorn

- Byt olja och filter
- Tappa ur bensinen med hjälp av en hävert

- Ta bort luftrenaren



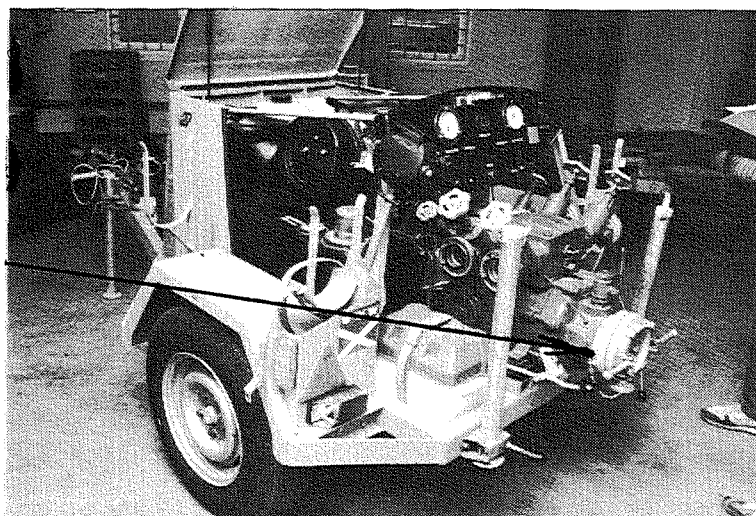
- Rengör bränslefiltret där sådant finns



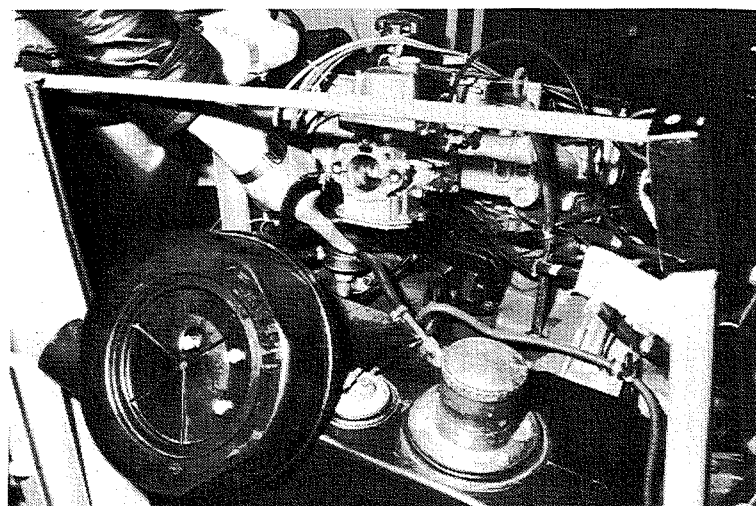
- Kontrollera fläktremmen

Kontroll av pumpfunktion

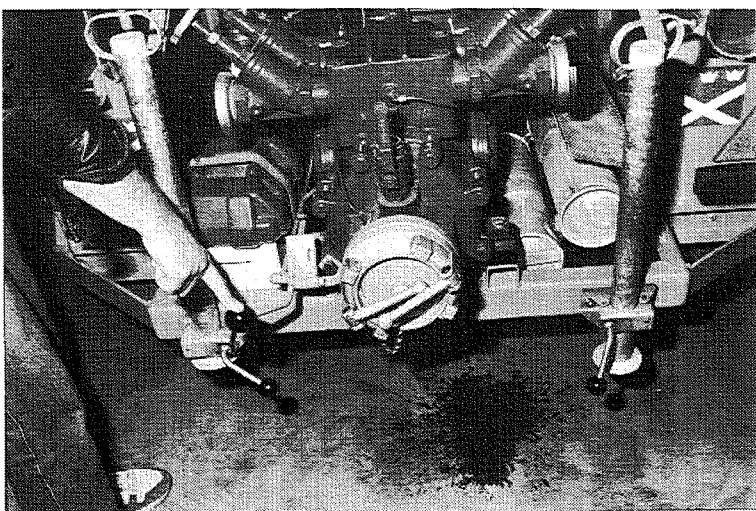
- Torka skyddslocket torrt invändigt efter körning
- Skyddslocket för vattenintaget skall vara stängt



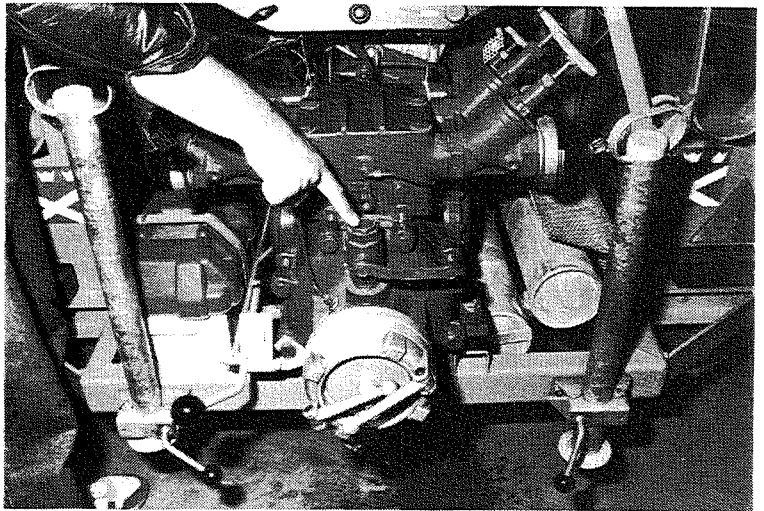
- Lossa bränsleslangen och anslut en separat bränsletank med konserveringsbränsle
- Starta motorn och låt den gå med något förhöjt tomgångsvarvtal



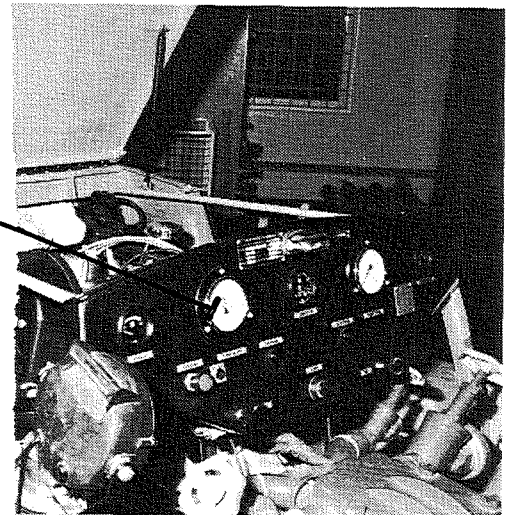
- Koppla in pumpen genom att föra reglaget uppåt enligt bild



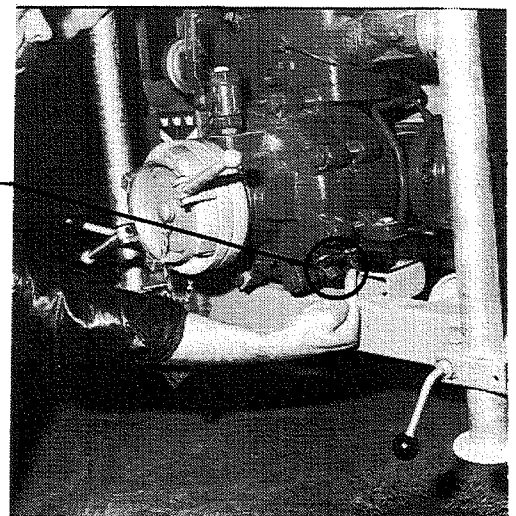
- Stäng påfyllningskranen för vattenpumpen
- Stäng vattenuttagsventilerna (6 st)
- Stäng dräneringskranarna (3 st)



- Kontrollera manovakometer för pumpens inlopp
- Då evakuering har påbörjats skall, efter max 30 sekunder, ett vakuum (undertryck) av minst 80 kpa (0,8 bar) ha uppnåtts

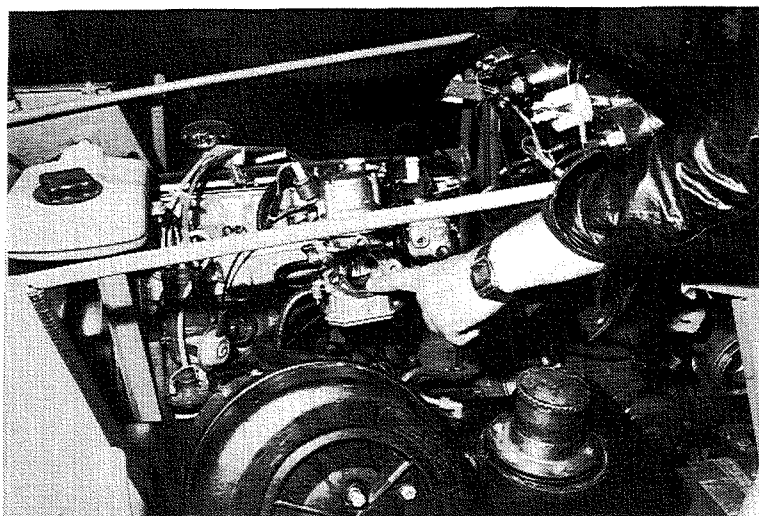


- Öppna vattenuttagsventilerna (6 st)
- Öppna dräneringskranarna (3 st)
- Öppna påfyllningskranen
- Koppla bort pumpen genom att föra reglaget nedåt

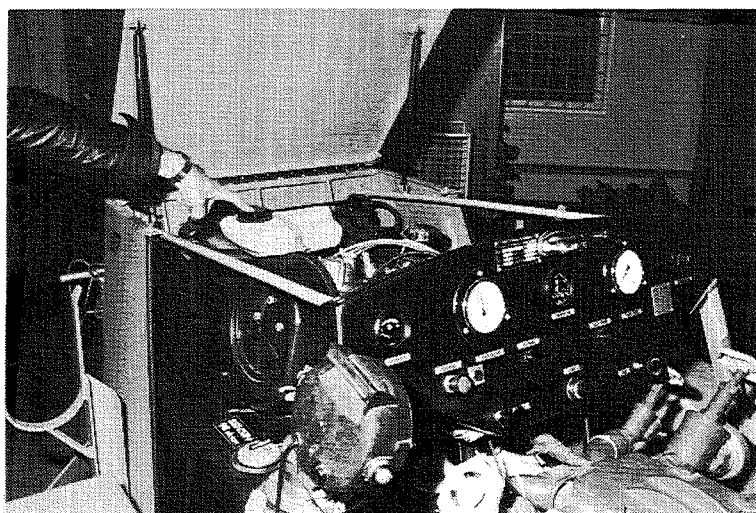


Konservering

- Stoppa motorn genom att spruta in olja i förgasaren under 5 sekunder
- Slå av tändningen

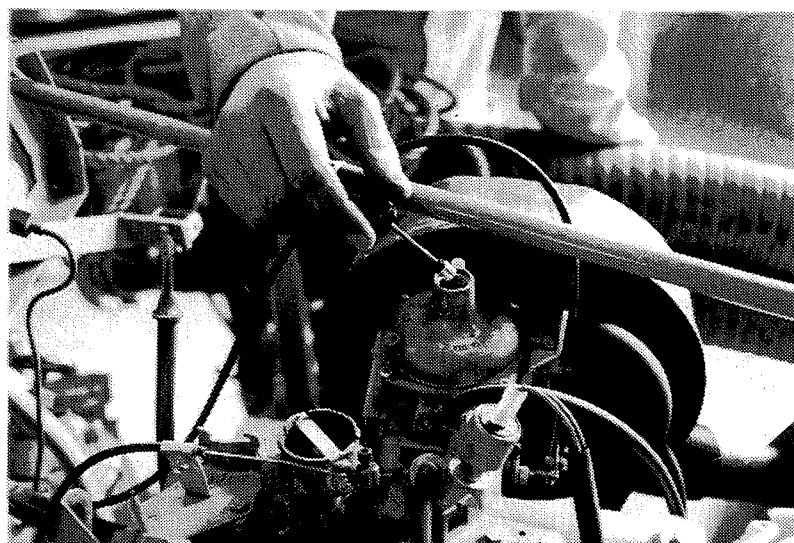


- Kontrollera frysskyddet i kylsystemet (skall vara - 40 °C)



- Fyll på förgasarolja i förgasaren till nivå-märke

Några droppar
ATF-olja

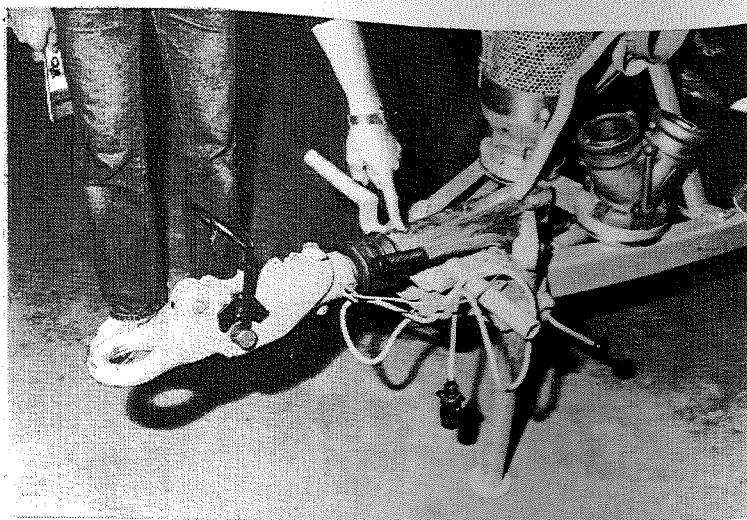


- Vid behov rengör eller byt filter till luftrenaren
- Koppla bort bränsledunken
- Anslut bränsleledningen till bränsletanken
- Dimspruta med konserveringsolja de delar som inte är lackerade

OBS ! Motorn skall vara kall

- Skruva ur tändstiften
- Dimspruta i cylindrarna samtidigt som motorn dras runt
- Byt tändstift
- Kontrollera att det är rätt typ av tändstift
- Kontrollera elektrodavståndet

- Smörj påskjutbromsens reglerstång (2 st nipplar)



- Olja in kulkopplingens låsmekanism
- Smörj kulkopplingens kulskål med smörjfett
- Gummidetaljer som ligger som reservdelar talkas in
- Ta bort batteriet
- Kontrollera tillbehör, verktyg och instruktionsbok

Märkning

Motorsprutan skall märkas med följande :

1. **Gul kontrollapp** med följande uppgifter
 - Datum då konservering utfördes
 - Namn på den som utförde konserveringen
 - Notering om fel och brister som inte åtgärdats

2. **Röd varningslapp** med texten -

FÅR EJ RUNDDRAS ELLER KÖRAS
utan efterföljande omkonservering.

Materielen är långtidskonserverad.

3. **Årtalstejp** fästes väl synlig

4. **Råd för start** av konserverad motor