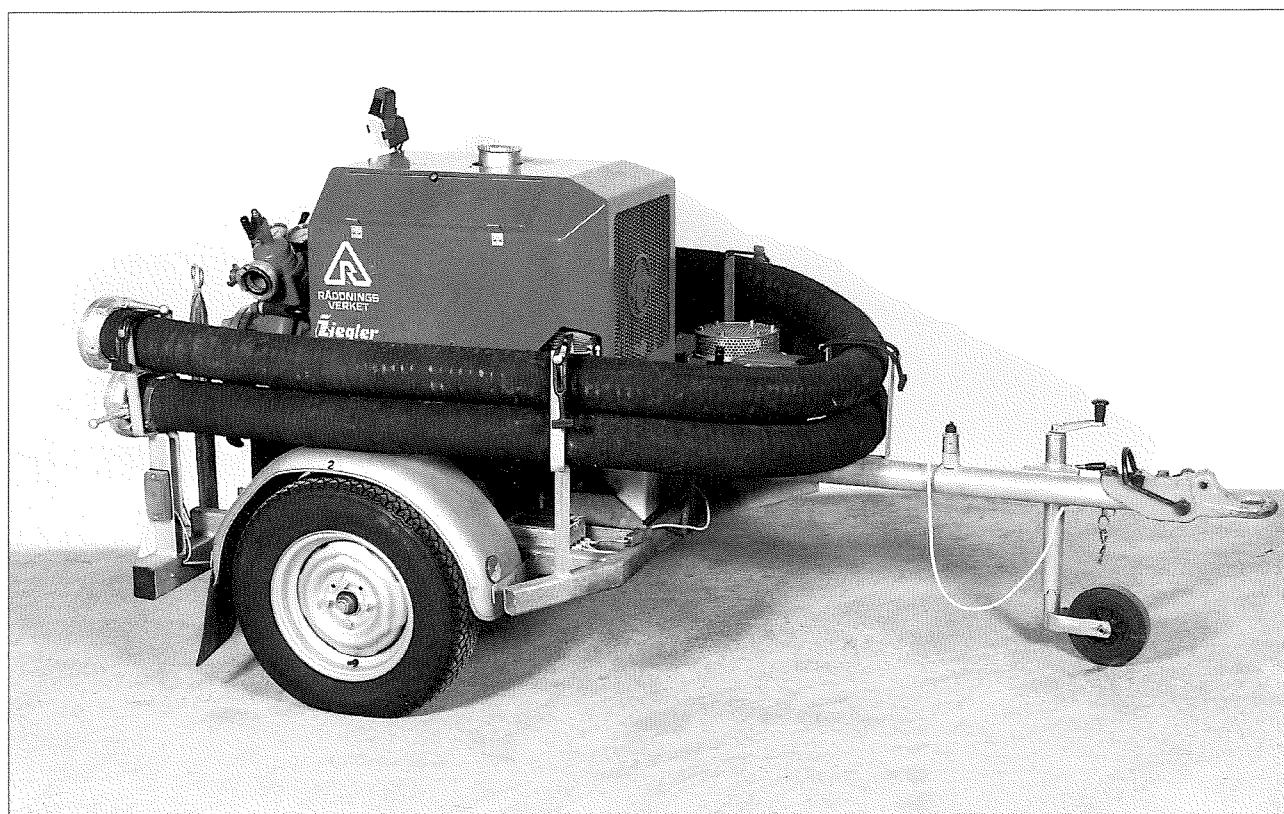


# Motorspruta klass 2

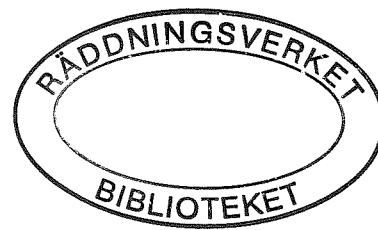
## Hebra

### Konserveringsinstruktion



## Innehåll

Allmänt.....	2
Konserveringsintervall .....	2
Smörj- och konserveringsmedel .....	2
Förberedande åtgärder .....	3
Motorspruta som varit i bruk .....	3
Omkonservering av förrådsställd motorspruta....	3
Provning .....	4
Kontroll av motor .....	4
Kontroll av pumpfunktion.....	5
Torkning av pump före förrådsställning .....	6
Konservering .....	6
Motor.....	6
Pump.....	7
Övrigt .....	8
Uppallning.....	8
Märkning.....	8



## Allmänt

Denna konserveringsinstruktion är ett komplement till SRV "Handbok för materielhantering del 2, Tekniska instruktioner, avsnitt 204 Brandsläckning".

Avsikten med konservering av materielen är att:

- säkerställa funktionen efter förrådsställning
- förlänga livslängden
- minska underhållskostnaderna.

## Konserveringsintervall

Konservering ska ske före förrådsställning samt vid långtidsförvaring enligt SRV "Handbok för materielhantering del 2, Tekniska instruktioner, avsnitt 204 Brandsläckning".

## Smörj- och konserveringsmedel

Smörjolja evakueringshus	Motorolja typ API CD/SF SAE 80W. Volym: 0,7 l.
Smörjolja motor	Motorolja typ API CD/SF SAE 10W/30. Volym: 3 l.
Smörjfett	Universalfett med molybdendisulfid typ MP.
Konserverings- bränsle	Blyfri 95 oktan bensin + 25 % motorolja 10W/30 (3 l bensin + 1 l olja).
Konserverings- medel	Motorolja enligt instruktionsbok.
Kylvätska	Glykol typ H21 för lättmetallmotorer eller motsvarande. Frysgräns -40 °C.
Skydd för elsystem	Avfuktnings- och antikorrosionsmedel för elkomponenter.

## Förberedande åtgärder

### Motorspruta som varit i bruk

Innan konserveringen påbörjas ska följande underhållsåtgärder vidtas.

- Rengöring.
- Reparation.
- Byte av motorolja och oljefilter.
- Byte av olja i evakueringshus.
- Byte av luftfilter.
- Kontroll av kylvätskan (nivå och fryspunkt).
- Kontroll av fläkt/generatorremmar, däck och andra gummidetaljer.  
Däckstryck 0,2 Mpa.
- Kontroll av avgassystem och kylsystem.
- Kontroll av elsystem (belysning, instrument, batterikablar etc).
- Kontroll av tillbehör, reservdelar, verktyg och publikationer,  
se motorsprutans satslista.
- Bättringsmålning vid behov.

### Omkonservering av förrådsställd motorspruta

Innan omkonserveringen påbörjas ska följande underhållsåtgärder vidtas.

- Montera nya styr- och pumpgummimembran i förgasaren.
- Byte av motorolja.
- Kontroll av kylvätskan (nivå och fryspunkt).
- Kontroll av fläkt/generatorremmar, däck och andra gummidetaljer.  
Däckstryck 0,2 Mpa.
- Kontroll av avgassystem och kylsystem.
- Kontroll av elsystem (belysning, instrument, batterikablar etc).
- Kontroll av tillbehör, reservdelar, verktyg och publikationer,  
se motorsprutans satslista.

## Provning

### Kontroll av motor

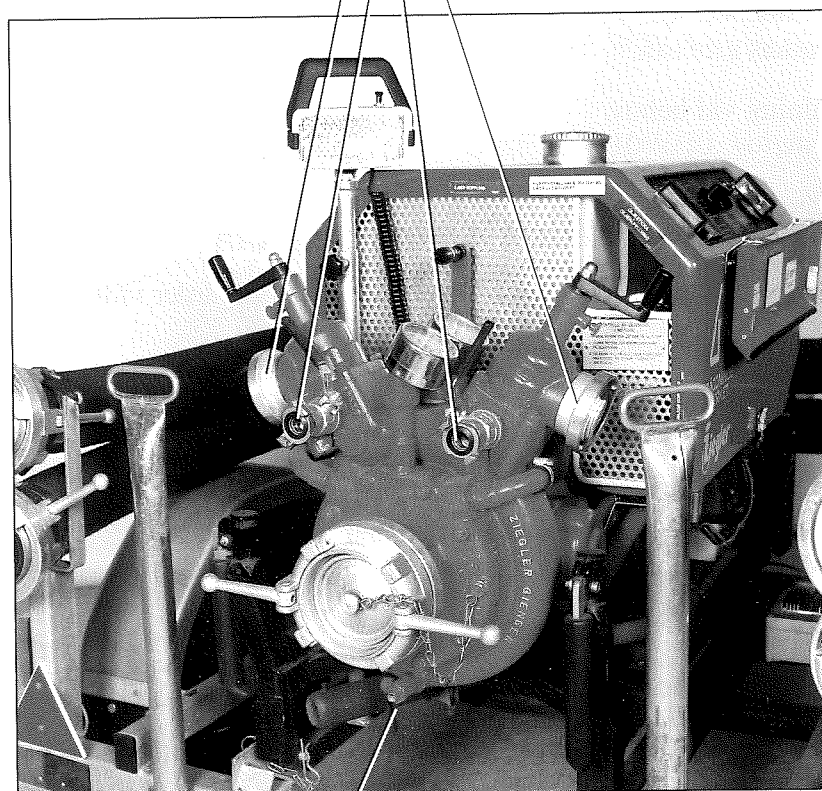
**OBS!**

**Vid varmkörning av motorn ska pumpen vara urkopplad.**

**Förrådsställda torrladdade blybatterier får inte användas som startbatterier i samband med konservering.**

1. Fyll på ca 4 liter konserveringsbränsle i bränsletanken.  
Alternativt:  
fyll på 4 liter konserveringsbränsle i bränsledunk med utloppskran, filter och slang. Anslut slangen till motorns bränslepump.
2. Öppna vattenuttagsventilerna 4 st.
3. Öppna dräneringskranen, 1 st.

*Vattenuttagsventiler*

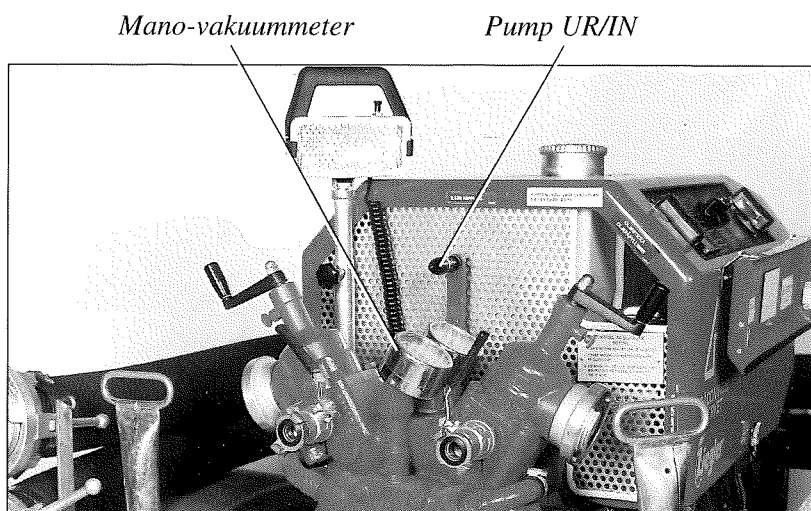


*Dräneringskran*

4. Starta motorn enligt instruktionen.
5. Varmkör motorn med förhöjt tomgångsvarvtal i ca 10 minuter.
6. Stoppa motorn
7. Kontrollera oljenivån i motorn enligt instruktion på motorkåpan.

### Kontroll av pumpfunktion

1. Starta motorn.
2. Stäng vattenintaget med skyddslocket.
3. Stäng vattenuttagsventilerna, 4 st.
4. Stäng dräneringskranen, 1 st.
5. Koppla in pumpen.
6. Läs av undertrycket på mano-vakuummetern i pumpens inlopp. Ett undertryck av minst 80 kpa (0,8 bar) ska ha uppnåtts på < 30 sek.
7. Koppla ur pumpen.
8. Kontrollera att undertrycket under 5 minuter inte har minskat mer än max 20 kpa (0,2 bar). Om så är fallet är pumpfunktionen otät och ska åtgärdas.
9. Öppna dräneringskranen, 1 st.
10. Öppna vattenuttagsventilerna, 4 st.



11. Stoppa motorn.

## Torkning av pump före förrådsställning

1. Starta motorn.
2. Öppna vattenuttagsventilerna, 4 st.
3. Öppna dräneringskranen, 1 st.
4. Ta bort skyddslocket för vattenintaget.
5. Koppla in pumpen och låt den gå under några minuter så att den torkar (dräneras).
6. Koppla ur pumpen.
7. Stoppa motorn.
8. Låt ventiler, dräneringskran och skyddslock vara öppna.

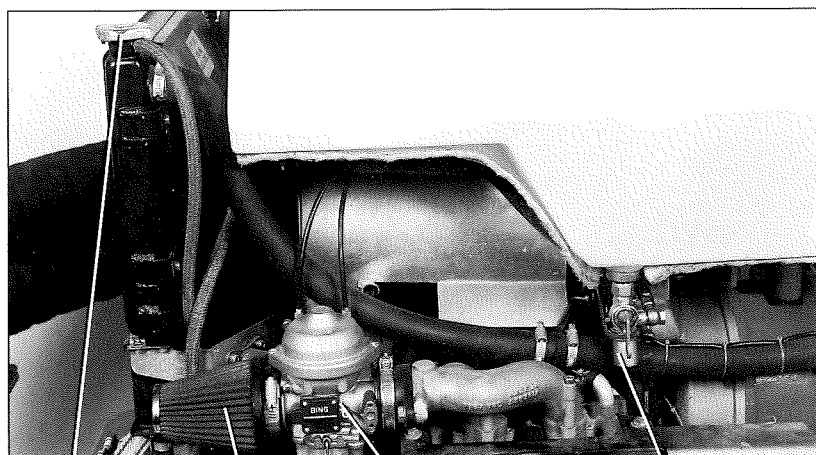
## Konservering

### Motor

#### OBS!

Vid konservering av motor ska fördelarlock med tändstiftskablar, övriga elektriska ledningar samt kilrem och remskivornas spår skyddas mot konserveringsmedel.

1. Stoppa motorn och låt den svalna.
2. Töm bränsletanken.  
Alternativt:  
Ta bort bränsledunken och återställ bränsleledningarna.
3. Töm filterkoppen på bränslekranen.

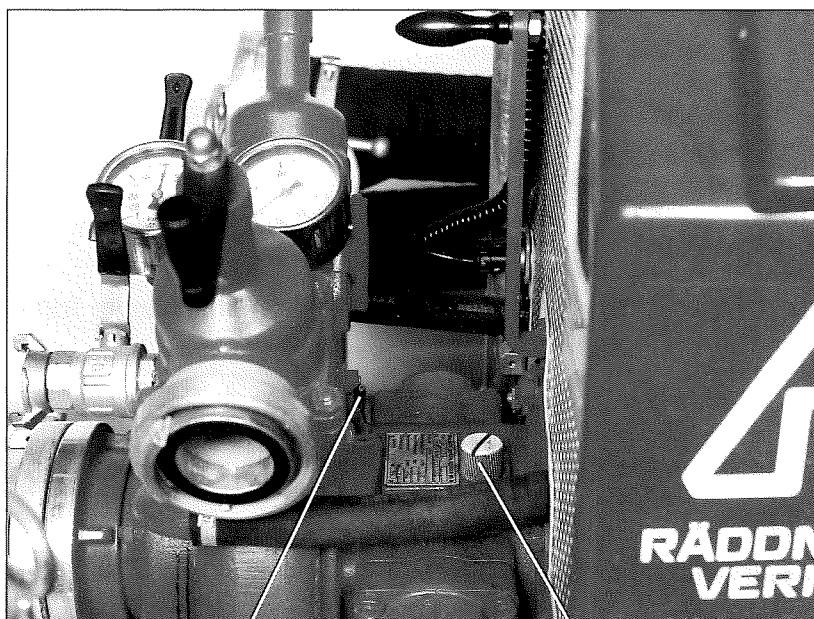


*Kylvätska    Luftfilter (2st)    Flottörhus (2st)    Filterkopp*

4. Töm förgasarnas flottörhus, 2st.
5. Skruva ur tändstiften.
6. Dimspruta varje cylinder invändigt med motorolja under 5 sekunder, (ca 2 cl) samtidigt som motorn dras runt knyckvis, minst 2 varv per cylinder.
7. Kontrollera tändstiften. Rengör/byt vid behov.
8. Sätt tillbaka tändstiften.
9. Kontrollera kylvätskenivån. Fyll på kylvätska (-40 °C) vid behov.
10. Ta bort batteriet.  
Hur batterier ska förvaras framgår av SRV "Handbok för materielhantering del 2, Tekniska instruktioner, avsnitt 205".

## Pump

1. Kontrollera oljenivån i evakueringshuset. Fyll på motorolja vid behov.
2. Smörj lagret i evakueringshuset, 1 st smörjnippel.

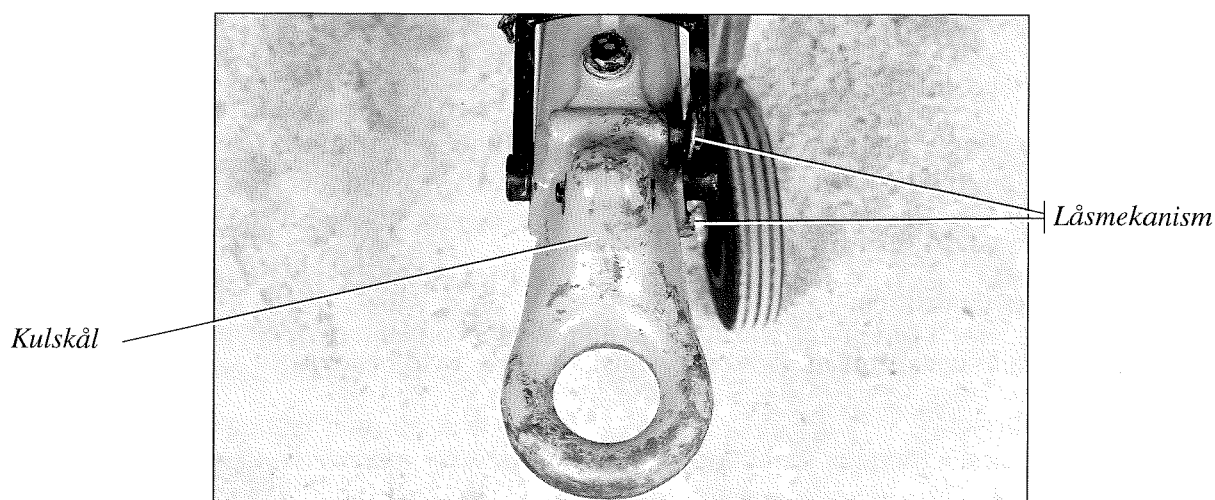


Smörjnippel

Oljesticka

3. Se till att vattenuttagsventilerna, 4 st, och dräneringskranen, 1 st, är öppna.
4. Rentorka gummipackningarna i vattenuttagsventilerna, skyddslocket för vattenintaget samt i sugslangar och bottenventil. Stäng vattenintaget med skyddslocket.
5. Ställ pumpen i urkopplat läge.





## Övrigt

1. Olja in kulkopplingens låsmekanism.
2. Smörj kulkopplingens kulskål med smörjfett.
3. Kontrollera utrustningen efter motorsprutans satslista.
4. Talka in reservdelar av gummi. Övriga reservdelar och verktyg inoljas och plastas in, alternativt vaxat papper.
5. Dimspruta, med konserveringsmedel, samtliga delar som inte är målade eller på annat sätt rostskyddade.

## Uppallning

Motorsprutan ska vid långtidsförvaring pallas upp så att hjulen hänger fritt.

## Märkning

Motorsprutan ska märkas med:

- **Gul kontrollapp**

- Datum då konserveringen utfördes.
- Namn på den som utförde konserveringen.
- Notering om fel och brister som inte åtgärdats.

- **Röd varningslapp**

- VARNING
- Får EJ runddras eller köras utan efterföljande omkonservering.
- Materielen är långtidskonserverad.

- **Årtalsmärkning**

- Tejp med årtal när konserveringen utfördes fästes väl synlig på motorsprutan.