

Datum
2019-10-02

Diarienummer
2019-000800

Olycksutredning

Utökad olycksutredning



Trafikolycka 2 km söder Hedesunda på väg 56

2019-07-01

Utredare:
Magnus Östlund
Gästrikе Rådningstjänst



Sammanfattning/Åtgärdsförslag

En frontalkrock mellan mc och en lastbil. På mc:n färdas en person och Kollisionen är mycket kraftig.

Föraren av mc:n skadas svårt och förs i ambulans till sjukhus. Föraren av mc:n avlider senare på sjukhuset av sina skador.

Den direkta orsaken till olyckan är att motorcykeln kommer över på motsatt körbana.

Åtgärdsförslag:

- Ett mitträcke hade kunnat hindra denna olycka.

Undersökningens genomförande

Intervjuer

Intervjuer genomfördes med personal ur räddningstjänstens egna styrkor.

Dokumentation

Utredaren har tagit del av följande dokumentation:

- Räddningstjänstens händelserapport
- Bilder tagna från olycksplatsen.

Platsbesök

Platsbesök genomfördes av Brandinspektörer Magnus Östlund 2019-07-01.

Rapport

Rapporten upprättades den 2019-07-02 av Brandinspektör Magnus Östlund.

Lärande från olyckor

Gästrikke räddningstjänst avser att sprida denna rapport som information till följande.

- Trafikverkets olycksutredare Mats Olhans.
- Gävle kommun, säkerhetsavdelningen.
- Myndigheten för samhällsskydd och beredskap
- Gästrikke Räddningstjänst



Anledning till undersökning

Att enligt lagen om skydd mot olyckor i skälig omfattning utreda olycksorsak, olycksförlopp och hur insatsen genomfördes vid larm om Trafikolycka på Väg 56 den 1 juli 2019 i Gävle kommun.

Plats

Väg 56, ca 2 km söder om Hedesunda i Gävle kommun.

Beskrivning av händelse

En frontalkrock mellan en motorcykel och en lastbil. Motorcykeln kommer av okänd anledning över i motsatt körbana. Kollisionen är kraftig och föraren av mc:n skadas allvarligt. När räddningstjänsten anländer är föraren medvetslös men har egen andning. Föraren vårdas tills ambulansen anländer. Föraren lastas på bår och förs till sjukhus med ambulans men avlider senare på sjukhuset.

Beskrivning av objekten

Motorcykel Honda. CBR1100-04



Lastbil Volvo FH6-15.



Personskador

1 man i 30 årsålder och förare av motorcykeln omkommer.
1 person som var förare av lastbilen fick inga fysiska skador.

Egendomsskador

Mycket omfattande skador på motorcykeln.
Stora skador på lastbilen

Miljöskador

Inga för räddningstjänsten kända miljöskador.



Orsaksutredning

Orsaker till olyckan

Den direkta orsaken till olyckan är att föraren av motorcykeln kör över i motsatt körbana och lastbilen hinner inte väja eller bromsa för att undvika kollisionen.

Bakomliggande orsaker till olyckan

Det är för Gästrikke Räddningstjänst okänt vad de bakomliggande orsakerna är till varför föraren av motorcykeln kommer över i fel vägbana. Under utredningen kunde vi inte finna några yttre omständigheter till varför föraren körde över i fel vägbana. Det troliga är att föraren påbörjar en omkörning eller får andra problem med sin framfart.

Olycksplatsen

Olycksplatsen är på en kortare raksträcka på riksväg 56 (se bild 1). hastigheten är satt till 80 km/h på den aktuella vägsträckan. Vägbanans beläggning är asfalt som var torr och det fanns inga hål, ojämnheter eller annat i vägbanan som bedöms haft någon inverkan på olyckan. Vägmarkeringar i form av vita vägstreck och vägpinnar var i gott skick (se bild 1).



BILD 1: röda stjärnan visar olycksplatsen/kollisionsplatsen.



Olycksförloppsutredning

Motorcykeln färdas i nordlig riktning på väg 56. Av okänd anledning kommer motorcykeln över i den södergående körbanan (se bild 2). Kollisionen sker ca 1 meter in på lastbilens körbana, ett kraftigt islagsmärke finns på platsen (se bild 3).

Efter kollisionen hamnar motorcykeln och föraren i diket. Motorcykeln ligger i höjd med kollisionenplatsen och föraren ligger ca 15 meter längre fram (N) (se bild 4). Skadorna på lastbilen visar att motorcykeln träffat den på vänster sida nedanför lastbilschauffören (se bild 5). Bromsspåren efter lastbilen visar också att den har klart legat i sitt södergående körfält precis vid kollisionenögonblicket (se bild 3).



Bild 2: Röda pilen visar den väg motorcykeln kommer körande. Röda stjärnan visar kollisionenplatsen. Vita skylten visar (N) för norrut och (S) för söderut.

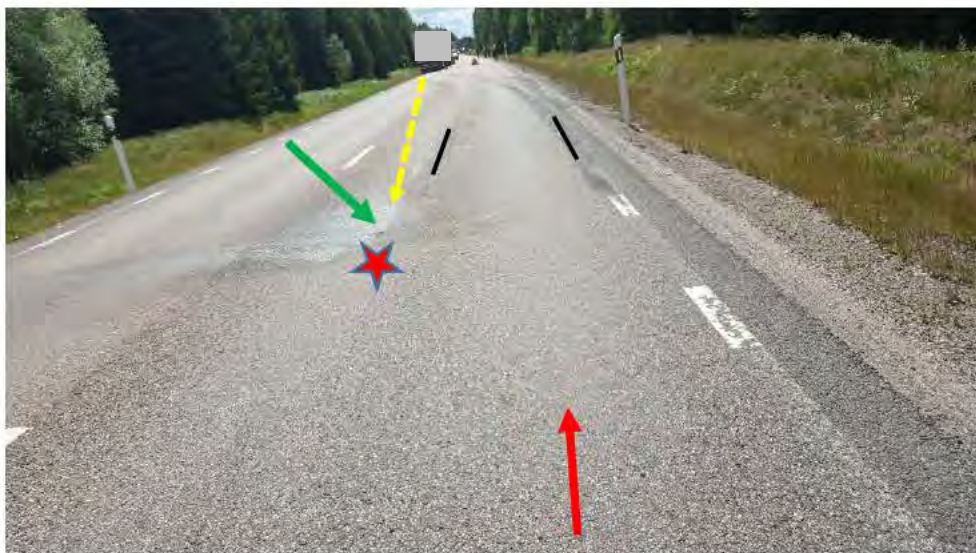


Bild 3: Röda pilen visar från vilket håll lastbilen kom och gula streckade linjen visar var motorcykeln kom ifrån. Röda stjärnan visar kollisionplatsen. Gröna pilen visar islagsmärket i vägbanan. De två svarta strecken visar lastbilens bromsspår.



Bild 4: Röda pilen visar var mc föraren låg i diket. Gröna pilen visar motorcykelns placering i diket.



Bild 5: Skadorna på lastbilen.



Insatsutvärdering

Insatsens händelseförlopp

Larm om trafikolycka inkom till Gästrikke Räddningstjänst måndagen den 1 juli 2019 klockan 12:15. Station Hedesunda larmas till platsen men även station Rörberg och Insatsledare i 1080 larmas ut.

Första enhet är framme klockan 12:25.

Vägen stängs av i båda riktningarna för att kunna jobba på platsen så säkert som möjligt. Personalen kan helt inrikta sig på sjukvård då inga andra problem runt olyckan är aktuellt. Personen är medvetslös men andas själv. Räddningstjänstens personal vårdar och stabiliserar föraren samt ger syrgas. Vid ambulansens framkomst bistår vi vid lastning.

Ambulanspersonalen tar över för vidare transport till sjukhus med ambulans.

Inga fördröjningar eller brister har rapporterats efter insatsen och det har inte framkommit något under utredningens arbete.

Avgörande faktorer för insatsen

Att ingen person var fastklämd, inga utsläpp eller brand på platsen vilket gjorde att personalen kunde inrikta sig på sjukvårdsbiten.

Slutsatser för insatsen

Insatsen bedöms att ha gått bra med tanke på omständigheterna.

Erfarenhetsåterföring

- Inget har framkommit under utredningen.

Magnus Östlund

Brand och olycksutredare
Gästrikke räddningstjänst