



Myndigheten för
samhällsskydd
och beredskap

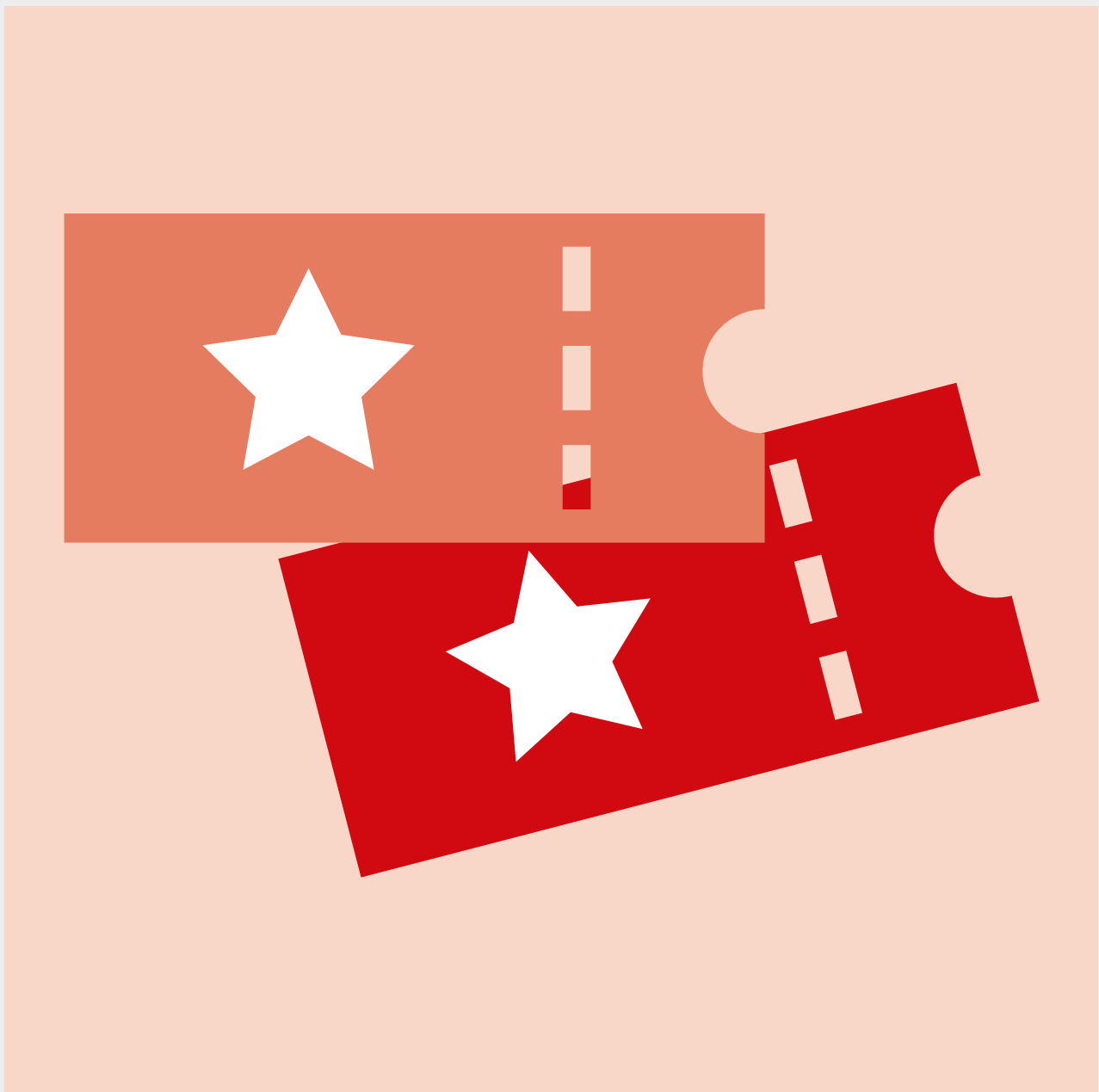


Sveriges
Kommuner
och Regioner

HANDBOK I KOMMUNAL KRISBEREDSKAP

2. Kommunala verksamheter

Kultur, fritid och evenemang



**Handbok i kommunal krisberedskap – 2. Kommunala verksamheter
– Kultur, fritid och evenemang**

Det här kapitlet är en del av publikationsserien *Handbok i kommunal krisberedskap* där fler kapitel finns.

© Myndigheten för samhällsskydd och beredskap (MSB)
Produktion: Advant

Publikationsnummer: MSB1787 - juni 2021
ISBN: 978-91-7927-161-9

Innehåll

Övergripande beskrivning	4
Ansvar och roller	5
Kommunens ansvar för kultur och fritid	5
Regionernas roll	6
Statliga myndigheters roll	7
Länsstyrelsen	7
Riksantikvarieämbetet	7
Statens konstråd	7
Kulturrådet	7
Myndigheten för ungdoms- och civilsamhällesfrågor	8
Myndigheten för stöd till trossamfund	8
Kungliga biblioteket	8
Polismyndigheten	8
Föreningar	8
Svensk biblioteksforening	9
Förstärkningsresurs	9
Frivilliga försvarsorganisationer	10
Nationellt nätverk för kultur och fritid	10
Planering	11
Säkerhetsguide för evenemang	11
Sekretessmöjligheter	11
Identifiering av samhällsviktig verksamhet	11
Kultur på recept	12
Tillgängliga lokaler	12
Biblioteksplaner	12
Restvärdesplan	13
Samverkan	14
Viktigt meddelande till allmänheten (VMA)	14
Kulturen och civilt försvar	14
Risker och sårbarheter	15
Pågående dödligt våld och olyckor	15
Skydd av det materiella kulturarvet	16
Granskning av föreningar	16
Överförd hotbild	16
Tillgänglighet	17
Risker	17
Oersättliga värden	17
Oavsiktlig förstörelse av kulturobjekt	17
Klimatförändringar och kulturarv	18
Olika åsikter kan leda till hot	19
Ordningsstörning på bibliotek	19
Olika förutsättningar för deltagande i föreningslivet	19
Utbildning och övning	20
Övningsverksamhet och utvärdering	20

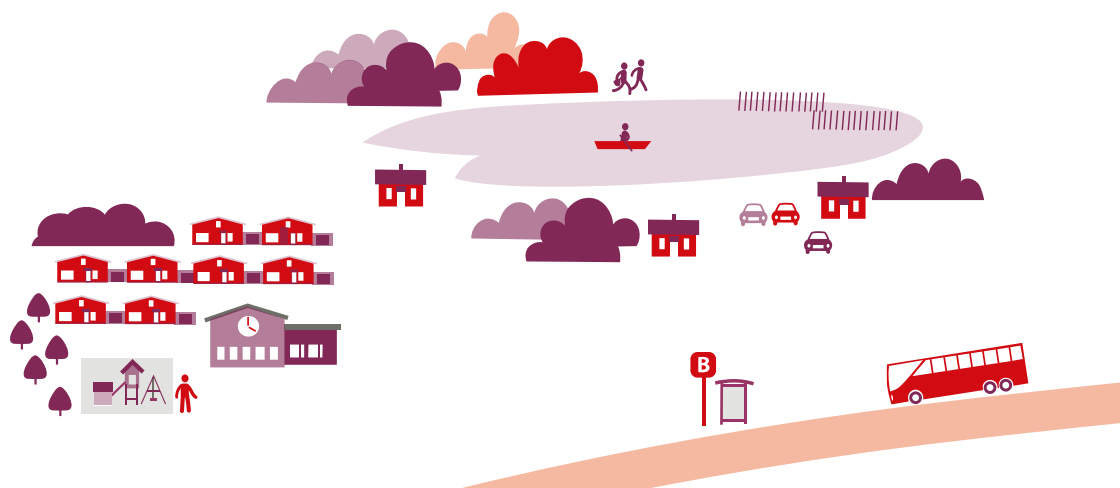
Övergripande beskrivning

Kultur och fritid är viktiga delar av kommunernas verksamhet. Kulturområdet bjuder in till ny kunskap, kreativitet och debatt genom bland annat möjligheten att lyssna på musik, ta del av föreläsningar och utställningar, slöjda och skapa. Fritidsdelen (men även kultursidan) erbjuder en fritid för många där de får vara del av ett sammanhang. Det kan exempelvis handla om fritidsgårdar och idrottsutövning genom olika idrottsföreningar eller andra fritidsaktiviteter. Fritidssektorn uppmuntrar även till en bättre folkhälsa genom motionsmöjligheter för hela befolkningen. Kultur- och fritidssektorn kan erbjuda minnen för livet i form av evenemang såsom konserter och idrottsevenemang.

Exempel på kulturverksamhet som kommunerna erbjuder är bland annat kulturskola, öppen fritidsverksamhet, bibliotek, museer och konst i offentliga miljöer. Även fornlämningar, parker och naturområden kan räknas in i kulturområdet, då som en del av

kulturarvet. På fritidssidan erbjuder kommuner möjlighet till aktivitet i form av bland annat badhus, motionsspår, idrottshallar, utegym och grillplatser. Utöver detta tillkommer det också evenemang inom idrott, musik och teater som kan locka tiotusentals personer till ett och samma ställe i kommunen under en viss tid.

Inom kulturområdet finns det flera olika lagstiftningar, bland annat arkivlagen och museilagen, samt bibliotekslagen som tydligt pekar ut att det ska finnas bibliotek i alla kommuner. På fritidsområdet finns det ingen egentlig lagstyrning, utan det är ett arbete som kommunerna frivilligt åtar sig. Kommuner och regioner liksom statliga myndigheter är ofta huvudmän eller arrangörer av kulturverksamhet, medan arbetet med fritid ofta genomförs av föreningar med frivilliga krafter. Detta även om lokalerna eller platsen som aktiviteterna genomförs på många gånger är kommunalt ägda.



Ansvar och roller

Kommunens ansvar för kultur och fritid

Kommunerna ansvarar för folkbiblioteken. Det ska finnas folkbibliotek i varje kommun. Dessa bibliotek ska vara tillgängliga för alla och erbjuda bland annat kostnadsfri utlåning under en viss given tid. Det allmänna biblioteksväsendet ska främja intresset för olika sorters kunskap, för demokrati och fri åsiktsbildning, samt för kulturell verksamhet i övrigt (bibliotekslagen 2013:801).

Kommunerna är även en viktig del i arbetet med kulturarv och kulturmiljön. Kommunerna ger bygglov, planerar markanvändning, tillhandahåller kommunarkiv, driver kommunala museer, fördelar bygdemedel och samverkar med lokala kulturföreningar för att ge några exempel. Det finns inte någon särskild lagstiftning för förvaltning och bevarande av världsarven i Sverige. Skyddet finns inom befintlig lagstiftning. Således kan vissa uppdrag kopplat till förvaltning av Sveriges världsarv falla på kommunerna där världsarven ligger.



Läs mer

[Världsarv i Sverige \(raa.se\)](http://raa.se)

Alla evenemang som äger rum genomförs inom en kommuns geografiska område på ett eller annat sätt. Det innebär att även om en kommun inte är arrangör av en konsert eller ett idrottsevenemang så har kommunen ändå vissa grundläggande skyldigheter. Socialtjänstlagen pekar på att den kommun där en

person vistas har ett ansvar för att enskilda personer får det stöd de behöver i akuta situationer. Vid en händelse som exempelvis ett terrordåd måste därför den kommunen där evenemanget genomförs erbjuda stöd till drabbade enskilda i det akuta skedet (socialtjänstlagen 2001:453, 2 kap.). Detta kan handla om psykiskt och socialt stöd i form av att få samtala med någon om sina upplevelser eller möjligheten att kunna kontakta en anhörig. Det är ofta socialtjänsten hos kommunerna som erbjuder detta stöd.

Det behöver inte vara ett evenemang för att kommunen ska kunna gå in och stötta en enskild som behöver hjälp vid en extraordinär händelse eller samhällsstörning. Alla personer som vistas i en kommun utan att vara bosatta där omfattas av detta skyddsnet. Således är alla turister som drabbas av en extraordinär händelse inkluderade.

Enligt lagen om skydd mot olyckor ska kommunerna ”se till att åtgärder vidtas för att förebygga bränder och skador till följd av bränder samt, utan att andras ansvar inskränks, verka för att åstadkomma skydd mot andra olyckor än bränder” (lagen 2003:778 om skydd mot olyckor, 3 kap.). Arrangören för ett evenemang bör säkerställa att den på ett eller annat sätt fört dialog med räddningstjänsten om brandskyddet för evenemanget. Räddningstjänsten kan ge rekommendationer för brandskyddet, utbilda personal på plats i hur brandsläckare används och tillsyn eventuella brandfarliga varor såsom gasol. Det är dock arrangören som är ansvarig för det systematiska brandskyddsarbetet.

Kommunernas miljö- och hälsoskydd ska även se till att evenemanget sköter hygien på serveringar och möjligheten till hygien på toaletter. Deltagarna eller kunderna ska kunna tvätta händerna och få tillgång till rent dricksvatten. Miljö- och hälsoskydd utövar alltså tillsyn och utfärdar tillstånd vid evenemang. Vidare utfärdar kommunen alkoholtillstånd och kan vara behjälplig om det finns behov av att stänga av gator eller liknande vid evenemangets genomförande.

Regionernas roll

Regionerna har en viktig roll inom kulturen. De ansvarar för regional biblioteksverksamhet (bibliotekslagen 2013:801) och regional museiverksamhet (museilagen 2017:563). De ska främja samarbete, verksamhetsutveckling och kvalitet när det gäller de folkbibliotek som är verksamma i länet. Regionerna fördelar även statliga medel för att främja regional och lokal kultur. Detta kallas för kultursamverkansmodellen och nästan alla regioner har infört modellen. De ska ta fram en kulturplan som beskriver inriktningen på den regionala kulturverksamheten inför fördelningen av de statliga medlen. Regionerna ger även anslag till och kan vara huvudmän för folkhögskolorna som bedriver mycket

arbete med olika aspekter av kultur. Det är dock frivilligt för regionerna om de vill vara huvudman för en folkhögskola.



Läs mer

[Kultursamverkansmodell \(kulturradet.se\)](http://kultursamverkansmodell.kulturradet.se)

Regionen och kommunerna inom ett län ansvarar gemensamt för den regionala kollektivtrafiken. De får dock komma överens om att antingen regionen eller kommunerna ska bära ansvaret. Fungerande kollektivtrafik är en viktig del i ett väl arrangerat evenemang. Fungerar inte in- och utflödet av personer till ett evenemang kommer upplevelsen av evenemanget i stort att försämrats och risken för olyckor kommer öka. Vid ett stort evenemang bör arrangören föra samtal med den som är ansvarig för kollektivtrafiken (kommunen eller regionen) om så kallade förstärkningsturer. På det sättet säkerställs att det går fler bussar eller tåg förbi de hållplatser som berörs av evenemanget. Det är dock kollektivtrafikaktören som har det formella ansvaret att hantera problemen om det är många personer som vill kliva på vid samma hållplats (lagen 2010:1065 om kollektivtrafik).



Statliga myndigheters roll

Länsstyrelsen

Länsstyrelsen har ansvar för det statliga kulturmiljöarbetet i länet i enlighet med kulturmiljölagen (1988:950). De kan utse fornlämningar och byggnadsminnen, samt om en verksamhetsutövare vill ändra något i den befintliga kulturmiljön måste de söka tillstånd hos länsstyrelsen. Myndigheten är även operativ tillsynsmyndighet när det gäller natur- och kulturvården i jordbruket. De granskar och samråder också med kommuner om översikts- och detaljplaner samt kan vara rådgivande i kommuners kulturmiljöutredningar. Som exempel på aktiviteter länsstyrelserna gör inom området kan nämnas att Länsstyrelsen Värmland har ett nätverk för evenemangssäkerhet i sitt län.



Läs mer

[Tillsyn av natur- och kulturvården i jordbruket \(jordbruksverket.se\)](http://jordbruksverket.se)

Riksantikvarieämbetet

Riksantikvarieämbetet ansvarar för frågor om kulturarvet (förordning 2014:1585 med instruktion för Riksantikvarieämbetet). Kulturarv är alla materiella och immateriella uttryck för mänsklig påverkan, till exempel lämningar, föremål, miljöer, verksamheter eller traditioner. Kulturmiljö är hela den av människan påverkade miljön och kan omfatta en enskild anläggning, en bygd eller en region. Myndigheten leder arbeten och deltar i samarbeten och projekt kring kulturarv och kulturmiljö, både inom landet och internationellt. De fördelar bidrag och forskningsanslag samt främjar kunskap inom området och de har ett särskilt ansvar för museifrågor. De ska vara pådrivande och stödjande inom kulturmiljöarbetet. De fattar också beslut om revideringar och om nya områden ska komma till eller om områden ska utgå inom riksintresse för kulturmiljövården.

Andra exempel på statliga myndigheter som hanterar frågor som berör kulturarv och kulturmiljö är Naturvårdsverket, Skogsstyrelsen, Tillväxtverket och Havs- och vattenmyndigheten.



Läs mer

[Riksintressen för kulturmiljövården \(raa.se\)](http://raa.se)

[Statliga insatser för att främja kommunalt kulturmiljöarbete \(raa.se\)](http://raa.se)

Statens konstråd

Statens konstråd ska verka för att konsten blir ett betydelsefullt inslag i samhällsmiljön. De ska bland annat medverka till skapandet och utvecklingen av offentlig konst och gestaltning av gemensamma miljöer (förordning 2007:1188 med instruktion för Statens konstråd). Statens konstråd har tillsyn över statliga myndigheters och organs vård av konstverk som ägs av staten. De kan stötta kommuner i olika projekt kopplat till offentlig konst.

Kulturrådet

Kulturrådet är en myndighet som främjar utvecklingen av kultur samt informerar om och ger bidrag till kultur. De verkar för att de kulturpolitiska målen uppnås. Kärnan i deras arbete är att främja yttrandefriheten och den konstnärliga friheten. De arbetar också för att sprida kunskap och främja intresset för böcker, intresset för kulturskolan och allas lika tillgång till kultur. De fördelar även medel till bland annat kommuner för kulturskolor och andra aktiviteter. Kulturskolor kan bland annat söka medel för att utöka sin verksamhet till flera platser i en kommun eller för att en befintlig kulturskola ska kunna vidga sin verksamhet och hitta nya inriktningar.

Myndigheten för ungdoms- och civilsamhällesfrågor

Myndigheten för ungdoms- och civilsamhällesfrågor jobbar med ungas levnadsvillkor och det civila samhällets förutsättningar. Deras huvuduppdrag är att verka för att de ungdomspolitiska målen uppfylls och för att öka kunskapen om det civila samhället hos offentliga aktörer samt främja samverkan mellan myndigheter och det civila samhället. De ger även bidrag till bland annat föreningsliv och i viss del till kommuner. De bidrar även med kunskapsstöd om bland annat lagstiftning och hur arbetet med inkludering kan se ut i exempelvis en förening.

Myndigheten för stöd till trossamfund

Myndigheten för stöd till trossamfund fördelar ekonomiska bidrag till trossamfund i enlighet med regeringens beslut om vilka organisationer som är berättigade till statsbidrag. De kan vara behjälpliga med kunskap och kontakter till trossamfund och religiösa organisationer. De har även samlat goda råd om hur, var och när kommuner och regioner kan samverka och samarbeta med trossamfund vid en inträffad extraordinär händelse eller samhällsstörning.



Läs mer

[Våra många och olika trossamfund i Sverige har värdefulla kunskaper och resurser att bidra med i vår krisberedskap \(myndighetsst.se\)](#)

Kungliga biblioteket

Kungliga biblioteket är Sveriges nationalbibliotek. Samlingarna sträcker sig mer än tusen år bakåt i tiden och växer för varje dag. De samlar in, bevarar och tillgängliggör allt som ges ut i Sverige – från handskrifter, böcker och tidningar till musik, tv-program och bilder. De varken värderar eller sällar bland det material de samlar in. Allt sparas som det är, oavsett form och innehåll. Ytterst handlar uppdraget om demokrati, jämlikhet och fri åsiktsbildning. Kungliga biblioteket ska ha nationell överblick och främja sam-

verkan och utveckling inom det allmänna biblioteksväsendet. Bland annat tar de fram Sveriges officiella biblioteksstatistik, som presenterar fakta från bibliotek i hela landet. De samordnar också arbetet med öppen tillgång till vetenskapliga publikationer. Målet är att resultatet av skattefinansierad forskning ska vara fritt att läsa, ladda ner och sprida. Dessutom administrerar och utvecklar Kungliga biblioteket den nationella bibliotekskatalogen Libris. Den innehåller miljontals titlar – böcker, tidningar, tidskrifter och bilder – från cirka 500 svenska bibliotek. De flesta av Kungliga bibliotekets besökare är studenter och forskare, men alla är välkomna. Det mesta av materialet behöver beställas fram i förväg och kan endast studeras på plats i biblioteket i Stockholm.

Polismyndigheten

Polismyndigheten beviljar tillstånd för evenemang som är öppna för allmänheten, till exempel marknader, stadsfester och idrotts- evenemang på offentliga platser. Ansökningsblanketter finns på deras hemsida. De har även den brottsutredande rollen vid inträffade händelser.



Tips!

[Sök tillstånd för offentlig tillställning \(polisen.se\)](https://www.polisen.se)

Föreningar

År 2020 var cirka en av tre svenskar som är äldre än sexton år aktiva i en förening. Över 900 000 personer är aktiva i en förening inom idrott eller friluftsliv och nästan 400 000 personer är aktiva inom en kultur-, musik-, dans- eller teaterförening. Det finns också fackföreningar, hembygdsföreningar och religiösa föreningar som har aktiva medlemmar. Många personer är också aktiva i flera föreningar samtidigt. Att ha en meningsfull fritidssysselsättning är viktigt för det psykiska välbefinnandet. Det kan vara en av få platser där ungdomen får möta ansvarstagande vuxna och umgås i en miljö där de får

växa på sitt sätt. Det kan också vara i sin förening som en person för första gången får möta och diskutera frågor kring demokrati. Där blir kultur- och fritidssektorn, genom föreningslivet, en viktig demokratibärande funktion.

Många elitföreningar bedriver också ett socialt arbete som sträcker sig ut i lokalsamhället. Som exempel bedriver flera elitklubbar i fotboll ett socialt arbete i de områden där de har verksamhet eller arenor. Rapporten ”Fotbollsplanen mitt i byn” har tagits fram och den beskriver det sociala arbetet som fyra fotbollsklubbar bedriver för att göra lokalsamhället bättre. Skriften innehåller även ett försök till uppskattning av vad det sociala arbetet innebär för ekonomiska fördelar för samhället i stort. Det handlar om allt ifrån jobbmassor där supportrar som står långt ifrån arbetsmarknaden får möjlighet att umgås med klubbarnas sponsorföretag och diskutera till att spela fotboll. Detta har lett till att hundratal personer fått jobb. Vissa klubbar bedriver verksamhet med lokala skolor där eleverna får spela fotboll på skoltid, men som även ställer krav på att eleverna lyckas i skolan för att de ska få fortsätta spela fotboll tillsammans med

klubben på skoltid. Något som förbättrat skolresultaten i de skolor som är med i projektet. Samverkan mellan kommuner och föreningar kan således ge positiva mervärden för samhället i stort.



Läs mer

[Rapport – Fotbollsplanen mitt i byn \(svenskelifotboll.se\)](https://svenskelifotboll.se)

Svensk biblioteksförening

Svensk biblioteksförening är exempel på en ideell medlemsdriven organisation. De arbetar för att öka kunskapen om bibliotekens uppgifter och funktioner och för att stärka bibliotekens förutsättningar och möjligheter i samhället. Detta sker genom att de bland annat svarar på remisser på området samt att de arbetar för att stärka den lagstiftning och de styrande dokument som finns inom biblioteksväsendet. Många av medlemmarna är bibliotekarier och erbjuds kompetensutveckling genom bland annat resestipendier, utvecklingsbidrag och nätverkande.

Förstärkningsresurs

Inom frivilligverksamheter och föreningsliv finns det mycket resurser. Utvärderingar efter inträffade samhällsstörningar och extraordinära händelser har visat att offentliga aktörer – både kommuner och statliga myndigheter – skulle kunna nyttja frivilliga resurser i större utsträckning.



Läs mer

[Besten besegrad – utvärdering av krishanteringen under skogsbränderna i Ljusdal 2018 \(fns.se\)](https://fns.se)

Under covid-19-pandemin stöttade Frivilliga resursgrupperna (FRG) och ideella organisationer kommuner över hela landet med att handla mat och hämta ut medicin åt personer i en riskgrupp för att nämna ett exempel.



Eftersom frivilliga är en stor resurs att tillgå kan det vara klokt att redan innan en extraordinär händelse sker planera för hur hanteringen och organiseringen av frivilliga i kommunen ska se ut. Några frågor att ställa kan vara:

- Vilka uppgifter ska de frivilliga sköta?
- Hur ser försäkringsansvaret för de frivilliga ut?
- Vill kommunen anställa frivilliga själva genom anställningsavtal eller vill kommunen hellre att frivilliga kommer från en redan existerande förening eller organisation?

Myndigheten för samhällsskydd och beredskap (MSB) har guider om hur kommuner kan tänka när de vill sluta avtal med frivilliga för stöd under extraordinära händelser. Även Myndigheten för ungdoms- och civilsamhällesfrågor har en modell för hur offentliga aktörer kan samverka med civilsamhället.



Läs mer

[Stärkt frivilligstöd till kommunerna \(msb.se\)](#)

[Personalförstärkning från utbildade frivilliga – kommuner och regioner \(msb.se\)](#)

[Samverkansmodell för offentliga aktörer och civilsamhället \(mucf.se\)](#)

Frivilliga försvarsorganisationer

De frivilliga försvarsorganisationerna i Sverige (18 stycken) har särskilda uppdrag på beredskapsområdet i enlighet med frivilligförordningen. Kommuner kan ha avtal på olika sätt med frivilliga försvarsorganisationer för att få förstärkning vid extraordinära

händelser och samhällsstörningar (förordning 1994:524 om frivillig försvarsverksamhet). Bland annat åtog sig Svenska Röda Korset under covid-19-pandemin år 2020 att samordna stöd till kommuner som inte hade FRG-grupper. Detta gjordes genom att de mottog önskemål om stöd från kommuner och sedan skickade det vidare till Riksidrottsförbundet, Rädda Barnen, Svenska kyrkan, Svenska Röda Korset eller Sveriges Stadsmissioner, beroende på vilken förening som hade verksamhet i den berörda kommunen.

Många kommuner har dock FRG-grupper. Dessa består av utbildade frivilliga från de olika frivilliga försvarsorganisationerna som samlas under en paraplyorganisation i form av Sveriges Civilförsvarsförbund. Det är frivilligt för kommunerna om de vill ha en FRG-grupp eller inte. Dessa grupper kan användas till allt från att transportera personer och informera allmänheten under samhällsstörningar till att hjälpa administrativt i en krisledningsstab. Civilförsvarsförbundet får pengar från MSB för att utbilda FRG-grupper.



Läs mer

[Frivilliga resursgruppen \(civil.se\)](#)

Nationellt nätverk för kultur och fritid

Sveriges Kommuner och Regioner (SKR) har nätverk för regionala kulturchefer och andra nätverk för kommunala kultur- och fritidsförvaltningschefer. I dessa nätverk utbyts erfarenheter och det diskuteras aktuella utmaningar inom sektorerna.

Planering

Säkerhetsguide för evenemang

MSB har gjort en guide för hur ett evenemang kan genomföras på ett säkrare sätt, ”Säkerhetsguide för evenemang 2021”. Den innehåller bland annat beskrivningar över roller, ansvar, strategier samt lagar och regler som kan påverka ett evenemang. Den följer även hela evenemanget från start till utvärdering och ger tips och råd om ett evenemangs olika delar och hur säkerheten kan förbättras genomgående. Exempelvis använde Gävle kommun den tidigare versionen av guiden vid delar av planeringen inför U23-EM i friidrott som genomfördes sommaren 2019.



Läs mer

[Säkerhetsguide för evenemang 2021 \(msb.se\)](https://www.msb.se/Sakerhetsguide-for-evenemang-2021)

Sekretessmöjligheter

När kommunen planerar ett evenemang planerar kommunen också för säkerheten kring det evenemanget. Ofta kan säkerhetsåtgärder under olika evenemang vara av intresse för många och då kan frågor komma om hur säkerheten ser ut. Offentlighets- och sekretesslagen har kapitel för sekretess som kan användas beroende på situation. Ofta är det kapitel 18 som används. Det är viktigt att tänka på att varje gång någon begär ut en allmän handling ska sekretessmarkeringen granskas. Bara för att en handling en gång fått en sekretesstämpel så betyder inte det att dokumentet/mediet alltid ska behålla den sekretessen.

Identifiering av samhällsviktig verksamhet

I krisberedskapsarbetet blir ofta kultur- och fritidsverksamheter de första verksamheterna som stängs ner när det finns behov av att omfördela personal på grund av en inträffad extraordinär händelse. Till skillnad mot den kommunala hälso- och sjukvården är dessa verksamheter inte avgörande för att upprätthålla liv och hälsa på kort sikt.

Vid framtagande av kommunernas risk- och sårbarhetsanalyser är det viktigt att kultur- och fritidsförvaltningen (likväl som alla förvaltningar) ges möjlighet att tycka till om vad de anser vara samhällsviktig verksamhet. Detta för att säkerställa att ingen samhällsviktig verksamhet glöms bort.

MSB definierar samhällsviktig verksamhet enligt följande:

Med samhällsviktig verksamhet avses verksamhet, tjänst eller infrastruktur som upprätthåller eller säkerställer samhällsfunktioner som är nödvändiga för samhällets grundläggande behov, värden eller säkerhet.



Läs mer

[Samhällsviktig verksamhet \(msb.se\)](https://www.msb.se/Samhallsviktig-verksamhet)

Kultur på recept

Samhällsstörningar kan ha en negativ påverkan på det psykiska välmåendet i form av stress och ångest. En undersökning som genomförts av Myndigheten för ungdoms- och civilsamhällesfrågor visar att unga killar som ingår i en förening i mindre utsträckning upplever sig stressade än de unga killar som inte ingår i en förening. I flera svenska regioner har konceptet Kultur på recept använts istället för medicinsk vård. Deltagarna är personer som upplever bland annat kronisk smärta, depressioner samt stress- och utmattningssymptom. Dessa personer får under ett visst antal veckor testa på en mängd olika kulturyttringar, såsom att måla, film och teater. Utvärderingar av projektet har visat att många deltagare mår bättre efter ”kulturbehandlingen”. Sjukvården kan också skriva ut fysisk aktivitet på recept. Det fungerar på samma sätt som Kultur på recept. Personer med olika sjukdomstillstånd får möjlighet att samtala med sjukvården och få en plan för hur de kan bli mer fysiskt aktiva. Även detta är positivt för åkommor såsom stress och depression. Tillgången till fritidsaktiviteter, inkluderande föreningsliv och möjlighet till kulturyttringar, kan således förbättra den psykiska hälsan.



Läs mer

[Krisstöd vid allvarig händelse \(socialstyrelsen.se\)](https://socialstyrelsen.se)

[Ung idag 2020, Ungas rätt till en meningsfull fritid – tillgång, trygghet och hinder \(mucf.se\)](https://mucf.se)

[Utvärdering av Kultur på recept i Region Jönköpings län \(utveckling.rjl.se\)](https://utveckling.rjl.se)

[Fysisk aktivitet på recept \(1177.se\)](https://1177.se)

Tillgängliga lokaler

Bibliotek är en plats där det går att samla många människor och de brukar ligga centralt i tätorter. Det är inte heller ovanligt att

det finns en servering, ett café eller liknande i en biblioteksbyggnad. Detta sammanvägt gör bibliotek till bra platser för att ha så kallade värmestugor eller trygghetspunkter. Det är platser dit allmänheten kan vända sig för att få samhällsinformation, ladda telefonen eller kanske få en bit mat och varm eller kall dryck vid extraordinära händelser. Dessa lokaler är även ofta kommunens egna och de ska vara tillgänglighetsanpassade. På bland annat Energimyndighetens hemsida finns det information om hur trygghetspunkter kan upprättas.



Läs mer

[Att upprätta trygghetspunkter \(energimyndigheten.se\)](https://energimyndigheten.se)

Kultur- och fritidssektorn har även en mängd andra lokaler som kan brukas på olika sätt. Stora gymnastiklokaler med plats för många personer kan användas för personer att övernatta i om behovet skulle finnas. Där finns också hygienmöjligheter vilket gör dessa lokaler till andra alternativ för förläggning av värmestugor eller trygghetspunkter. Dessa lokaler kan också användas för till exempel massvaccinering, då det ofta finns flera in- och utgångar och möjligheter till fysiskt avstånd mellan människor.

Biblioteksplaner

Hur biblioteken ska användas och vad de ska bedriva för verksamhet vid samhällsstörningar och extraordinära händelser kan bestämmas i kommunernas biblioteksplaner. Alla kommuner ska ha biblioteksplaner (bibliotekslagen 2013:801). I dessa planer bestäms hur verksamheten på biblioteksområdet ska bedrivas. En rapport är framtagen av Svensk biblioteks-förening om hur covid-19-pandemin påverkat biblioteksväsendet. Den pekar på att kommunerna gjort olika i fråga om bibliotekens verksamhet under händelsen. Vissa kommuner har bedömt folkbiblioteken som

Ibland kan det även finnas olika åsikter mellan räddningstjänsten och kulturdelarna av kommunen eller länsstyrelsen om att en kulturminnesmärkt byggnad ska förses med utrustning för att förhindra brand eller underlätta släckning av en brand. Detta då brandsläckningsutrustning i sin tur kan förstöra den kulturminnesmärkta byggnaden på olika sätt. Det viktiga är att hitta en god medelväg eftersom ingen tjänar på att byggnaden brinner ner till grunden.

Samverkan

Vid planering av evenemang är det viktigt att samverka för att få till bästa möjliga säkerhet. Rätt tillstånd ska sökas innan genomförandet, det kan finnas behov av att ha polis, ambulans och räddningstjänst på plats under delar av evenemanget och media ska ha möjlighet att besöka tillställningen. Planeringen för säkerheten ska följa planeringen för hela evenemanget, från början till evenemangets avslut. Kontakta eventuella samverkansparter så tidigt som möjligt i projektet. Detta för att säkerställa en gemensam dialog för bästa möjliga genomförande och upplevelse för besökarna. Ett tips kan vara att göra en så kallad aktörsanalys över vilka aktörer som kommer behöva delta i projektet.

Viktigt meddelande till allmänheten (VMA)

När en extraordinär händelse eller samhällsstörning inträffar kan ett VMA utfärdas. Det syns som ett rullande meddelande på tv, det meddelas i Sveriges radio P4 och det skickas ett meddelande till alla mobiltelefoner som befinner sig i närheten av händelsen. Det kan också sändas som en ljudvarning i utomhusljudsystemet, även kallat ”Hesa Fredrik”. Alla VMA som utfärdas läggs även ut på Krisinformation.se. Ett VMA kan utfärdas av en räddningsledare.

Det finns också så kallade myndighetsmeddelanden. Dessa skickas ut vid inträffade händelser som inte akut hotar liv. Exempel på

tillfällen där myndighetsmeddelanden skulle kunna skickas är vid eldningsförbud eller när dricksvattnet behöver kokas eftersom det kommit in bakterier i vattenledningarna. Dessa meddelanden sänds enbart lokalt i Sveriges radio P4; det kan inte skickas via positionering till mobiltelefoner i det berörda området. Dock kan meddelanden bara skickas till telefoner som är registrerade i det drabbade området.



Läs mer

[Varnings- och informationssystem i Sverige \(msb.se\)](https://www.msb.se)

Kulturen och civilt försvar

Även i krig ska kulturen skyddas. I vissa fall används just förstörelsen av en viss folkgrupps eller lands kulturarv som en krigsföringsmetod för att förnedra den berörda gruppen och visa styrka. Den illegala handeln med kulturföremål från konfliktzoner är ett utbrett problem. Dels förstörs kulturarv för efterkommande generationer, dels verkar försäljningen finansiera terrorism och fortsatta konflikter. Sverige har ratificerat ”Konvention om åtgärder för att förbjuda och förhindra olovlig införsel, utförsel och överlåtelse av äganderätten till kulturegendom”.

I svensk lagstiftning är det främst kulturmiljölagen som pekar ut skydd för kulturarvet. Den säger att viss kulturegendom inte får användas till stöd för militära åtgärder (kulturmiljölagen 1988:950). Straffet kan bli upp till fyra års fängelse om dessa kulturobjekt ändå används med det syftet.



Läs mer

[Kulturarv i krig och konflikt – en forskningsöversikt \(raa.se\)](https://www.raa.se)

[Svensk marknad för kulturföremål från krigs- och konfliktzoner: En riskanalys \(raa.se\)](https://www.raa.se)

Risker och sårbarheter

Pågående dödligt våld och olyckor

Som tidigare nämdes så ingår konserter, teater och idrottsevenemang inom området Kultur och fritid. Vissa evenemang med kända artister eller idrottslag kan samla tiotusentals personer på samma plats under några timmar. Detta gör dessa evenemang till platser där ett terrordåd eller händelse med pågående dödligt våld ger gärningspersoner stora möjligheter att skada så många personer som möjligt på kort tid. Ett exempel på detta var i England år 2017. En person genomförde då ett sprängdåd på en konsert. Minst 22 personer dog och över 100 personer skadades.

Pågående dödligt våld kan inträffa varhelst det finns människor. Således kan en sådan händelse inträffa i anslutning till kulturskolan, idrottslokalen eller hembygdsgården och inte bara vid stora evenemang. Riks-idrottsförbundet har också information och utbildningar om hur en arrangör kan tänka när det handlar om att planera inför och hantera terrordåd under ett evenemang.

Det behöver inte heller vara så att en antagonist vill skada människor på ett stort evenemang, utan det kan vara en olycka som inträffar. År 2012 rasade en del av en läktare i Globen under en konsert med 7 000 personer i publiken. En person fick livshotande skador och ett tjugotal till behövde uppsöka sjukhus för vård.



Se även

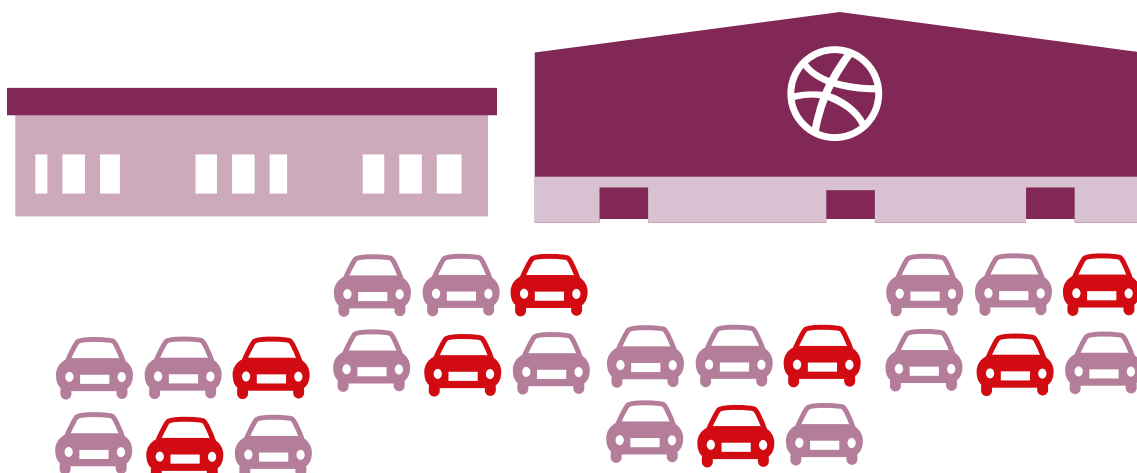
[Skydd mot pågående dödligt våld i publik miljö \(msb.se\)](https://www.msb.se/skydd-mot-pagaende-dodligt-vald-i-publik-miljo)



Läs mer

[Säkerhet i offentlig miljö: skydd mot antagonistiska hot och terrorism. vägledning \(msb.se\)](https://www.msb.se/sakerhet-i-offentlig-miljo-skydd-mot-antagonistiska-hot-och-terrorism-vaegledning)

[Idrottsrörelsens terrorberedskap \(rf.se\)](https://www.rf.se/idrottsrorelsens-terrorberedskap)



Skydd av det materiella kulturarvet

Kulturarv kan bestå av immateriella saker som ett språk, men även materiella saker såsom böcker, museiföremål och tavlor. De materiella sakerna behöver ett särskilt skydd eftersom de kan gå sönder eller på annat sätt skadas fysiskt. För kommunernas del kan den materiella delen av kultur vara offentliga konstverk och kommunarkivet. Kommunarkivet ska bevara kommunens handlingar för framtiden och tillhandahålla handlingar till allmänheten. För att lyckas med detta krävs det att det finns en vetskap om vilka risker som föreligger och hur dessa kan avvärjas. Det finns skrifter om hur kommunen kan arbeta för att förhindra skador i sina arkiv. Riksarkivet har tagit fram en föreskrift om arkiv som gäller för statliga myndigheter. Kommunerna måste inte följa denna men i vissa kommuner har den använts som norm för hur ett arkiv ska byggas. Riksantikvarieämbetet har även exempel och mallar för hur en riskanalys för att skydda ett museum och dess innehåll kan genomföras.



Läs mer

Försth, William, Ligmajer, Inger. "Riskhantering & riskidentifiering för arkiv", 2013. Sandstens tryckeri.

[Regler för arkivlokaler \(riksarkivet.se\)](http://riksarkivet.se)

[Riskanalys \(raa.se\)](http://raa.se)

Granskning av föreningar

Kommuner brukar stötta olika föreningar som bedriver aktiviteter inom kommunens geografiska område. Det kan vara allt ifrån idrottsföreningar till föreningar som sysslar med måleri och annan kulturverksamhet. Säkerhetspolisen (SÄPO) har konstaterat att det finns föreningar som får ekonomiskt stöd av staten eller kommunerna och som har en odemokratisk agenda. SÄPO menar att detta sker bland annat för att offentliga aktörer saknar kunskap och metoder för hur de ska upptäcka att en organisation står bakom extremistiska och odemokratiska tankesätt.

På detta sätt får många samhällsomstörtande organisationer möjligheter att fortsätta sprida sina hatiska budskap på bekostnad av bland annat kommunerna.

Myndigheten för ungdoms- och civilsamhällesfrågor delar ut mellan 300 och 500 miljoner kronor i bidrag varje år. De arbetar med att granska inkomna ansökningar och föreningarna bakom ansökningarna och hur de uppfyller demokratiska värderingar genom att kontrollera föreningens dokument såsom stadgar. Företrädare för föreningen och inbjudna föreläsare ska respektera demokratin och allas lika värde och detta kan granskas genom bland annat nyheter om föreningen, föreningens hemsida och sociala medier.

Många föreningar hyr kommunens lokaler för att bedriva verksamhet, exempelvis kommunens idrottshallar. Kommunen kan då ställa krav i hyreskontrakten på att alla aktörer som hyr av kommunen ska godkänna och arbeta för att upprätthålla bland annat mänskliga rättigheter. Denna "demokrati-klausul" ska gälla för alla som vill hyra av kommunen. Villkoren ska vara tydligt givna innan uthyrning blir aktuell. Kommunen bör också ha rutiner på plats som beskriver på vilket sätt som de kommer att följa upp föreningens arbete med mänskliga rättigheter och vad föreningen förväntas göra.



Läs mer

[Säkerhetspolisen. Remissvar avseende Demokrativillkor för bidrag till civilsamhället \(SOU 2019:35\)](http://saferhetspolisen.se)

[Demokratisk verksamhet – så granskar vi \(mucf.se\)](http://mucf.se)

[Råd vid lokaluthyrning \(skr.se\)](http://skr.se)

Överförd hotbild

Vid internationella evenemang i Sverige kan konflikter utomlands föras in i landet och den kommun där evenemanget genomförs. Det blir en så kallad överförd hotbild till det pågående evenemanget. Det kan exempelvis handla om en aktör som vill skada en annan

aktör och passar på att genomföra det när den andra aktören befinner sig utanför sitt hemland. Ett exempel på detta är terrordåden under olympiska spelen i München 1972. En palestinsk terrorgrupp tog sig in i OS-byn och tog flera israeliska idrottare som gisslan. Det slutade med dödsfall hos både gisslan, terroristerna och tysk polis.



Läs mer

[München 1972 \(sok.se\)](#)

Tillgänglighet

Kultur- och fritidsaktiviteter ska vara tillgängliga för alla. Detta inkluderar personer med olika funktionsnedsättningar och personer som talar andra språk än svenska. Bland annat pekar bibliotekslagen på följande:

Biblioteken i det allmänna biblioteksväsendet ska ägna särskild uppmärksamhet åt personer med funktionsnedsättning, bland annat genom att utifrån deras olika behov och förutsättningar erbjuda litteratur och tekniska hjälpmedel för att kunna ta del av information (bibliotekslagen 2013:801).

Även kulturevenemang och idrottsevenemang ska vara tillgängliga för personer med funktionsnedsättning. För att kunna erbjuda ett kulturliv som är till för alla behöver lokaler och annat anpassas. Säkerhetsaspekten vid utrymning om något skulle inträffa behöver tänkas igenom, även för personer som har problem att gå, dålig syn eller andra funktionsnedsättningar. MSB:s ”Säkerhetsguide för evenemang” innehåller ett kapitel om tillgänglighet.



Läs mer

[Säkerhetsguide för evenemang \(msb.se\)](#)

Risker

Oersättliga värden

Försäkring och krisberedskap går hand i hand. Krisberedskapsarbetet går ut på att förhindra att en samhällsstörning uppstår eller, om den ändå uppkommer, se till så den får så små konsekvenser som möjligt. Försäkringar hjälper personer, företag och offentliga organisationer att minska risker i sina verksamheter och hem. Detta sker genom att krav ställs i försäkringsvillkoren på en miniminivå för exempelvis brandskydd. Försäkring blir viktigt när det gäller kultur- och fritidsverksamhet. Idrottsanläggningar som till exempel idrottshallar och badhus behöver skyddas mot skador, men det behöver även konstverk och dokument av historiskt värde. Ett bra försäkringsskydd kan återberda en stor del av den ekonomiska förlusten för exempelvis en idrottshall där taket rasat in eller för att restaurera ett konstverk som saboterats.



Läs mer

[Hur påverkas försäkringsbranschen av covid-19? \(svenskforsakring.se\)](#)

När det gäller kulturen och kulturarvet så är ofta förlusten av ett föremål på grund av brand eller annat en oersättlig skada. Ett gott riskanalytiskt arbete och försäkringsskydd minskar risken för att skador inträffar på objekt som inte går att ersätta.

Oavsiktlig förstörelse av kulturobjekt

Vid extraordinära händelser krävs det generellt snabba insatser för att stoppa en negativ händelseutveckling. Till exempel behöver en brandgata röjas snabbt för att det ska säkerställas att en brand inte sprider sig. Vid extraordinära händelser har det hänt att fornlämningar och andra viktiga kulturobjekt förstörs eftersom de som arbetar med händelsen inte vet om kulturarvet som gömmer sig i marken. Under skogsbränderna år 2018 hade Riksantikvarieämbetet och de drabbade

länsstyrelserna kontakt för att säkerställa att det togs fram listor på kulturarv och fornlämningar som fanns i brandområdet och i anslutning till området. Denna information kunde sedan föras vidare till räddningsledningen.

År 2015 brann det i kulturminnesmärkta byggnader i de gamla kvarteren i Eksjö. MSB gjorde en utvärderingsrapport efter händelsen. Denna rapport behandlar bland annat särskilda risker i de gamla träbyggnaderna och vilka åtgärder som hade gjorts innan branden för att förbättra brandskyddet i dessa kulturhistoriskt viktiga kvarter.



Läs mer

[Olycksutredning Brand i Gamla stan, Eksjö 2015-08-16 \(msb.se\)](#)

Klimatförändringar och kulturarv

Ett förändrat klimat får påverkan på kulturarvet och kulturmiljön. Eftersom Sverige långsamt blir varmare kommer områden för kulturmiljö att förändras. I en rapport som Riksantikvarieämbetet tagit fram finns det beräkningar som visar att trädgränsen kommer flyttas med upp till 500 meter i höjdlid om medeltemperaturen ökar med 3–4 grader. Växter kommer börja växa på platser där de inte trivs idag, vilket kommer att förändra landskapet. Områden för kulturmiljö, kulturarv och världsarv kan komma att förstöras för att de får en helt annan flora och fauna än landskapet hade historiskt.

Risker som finns i landets olika delar idag och som varierar beroende på nederbörd, fukt, kyla, värme etc. kommer också förändras. Exempelvis så kommer de så kallade nollgenomgångarna ske oftare i Norrland under vintern än vad de gör idag. Nollgenomgångar är ett mått på antalet dygn där dygnets högsta temperatur varit över 0 °C under samma dygn som lägsta temperatur varit under 0 °C. Då kan fukt och vatten som tinar och fryser i en byggnation orsaka

sprängningar i materialet (frostsprängning). Detta kan snabbt orsaka stora skador på exempelvis en byggnad. Samtidigt kan det bli färre nollgenomgångar i övriga landet vid ökade medeltemperaturer. För att skydda kulturarvet är det således viktigt att göra riskanalyser över de kulturmiljöer som finns i den egna kommunen och säkerställa att de på olika sätt värnas mot naturens krafter. Vissa objekt kommer behöva mer tillsyn, medan andra kommer behöva skyddas mot nya risker.

År 2005 och 2007 drog två stormar in över södra Sverige, vid namn Gudrun och Per. Inventeringar som gjorts i Östergötland efter stormarna visar att många fornlämningar i drabbade skogar hade skadats av stormarna eller maskinerna som deltog i skogsbruket. Så mycket som 29 % av fornlämningarna hade skador.



Läs mer

[Vilken påverkan får klimatförändringarna, Klimat- och miljöeffektens påverkan på kulturhistoriskt värdefull bebyggelse, Delrapport 2 \(raa.se\)](#)

[Kompletterande skadeinventering av fasta fornlämningar efter stormarna Gudrun och Per \(ostergotlandsmuseum.se\)](#)



Olika åsikter kan leda till hot

Kultur är ofta något som väcker debatt. Detta med rätta eftersom kulturen ska mana till eftertanke, diskussion och reflektion. Kulturen ska utmana vår syn att se på världen, vidga vyerna och få fler att delta i det demokratiska samtalet. Just eftersom kultur ska utmana människors tankar kan det också utlösa negativa motreaktioner. Eftersom vissa personers åsikter inte överensstämmer med det ett konstverk eller annan kulturyttring vill framföra kan det föranleda försök till sabotage, personhot och förstörelse av sagda kulturverk. Det är därför viktigt att kommunen arbetar proaktivt med riskanalyser inför nya utställningar i sina lokaler och vid visandet av nya konstverk och föreställningar. Det finns flera exempel på tillfällen då en utställning blivit utsatt för hot och hat. Exempelvis visades en utställning i Norrköping om den lokala nazismen från andra världskriget fram till nutid (år 2020). Redan dagen efter utställningens öppnande stod en väska med antisemitiska symboler utanför museet.

Arrangören av ett evenemang har även ansvaret för eventuella föreläsare. Även en talare kan framföra åsikter som någon annan känner sig så obekvämt i att de vill skada talaren. Således blir det viktigt att riskanalyser genomförs oavsett om det är en konsert för tusentals personer eller en föreläsning. Även politiska sammankomster som kommunfullmäktige kan ibland behöva olika sorters skydd när känsliga frågor diskuteras. Detta för att säkerställa att ledamöterna kan genomföra sitt uppdrag utan påverkan utifrån.

Ordningsstörning på bibliotek

Biblioteken är en av få servicepunkter i samhället som är till för alla och har generösa öppettider, ofta med både kvälls- och helgöppet. Detta leder ibland till att personer som inte har någon annanstans att uppehålla sig söker sig till bibliotek. Detta har skapat ordningsstörningar i form av exempelvis

narkotikaförsäljning och en ökad hotbild mot bibliotekets lokaler, men också mot personalen som jobbar där. Brottsförebyggande rådet (BRÅ) har gjort en kartläggning över brott i bibliotek och simhallar.



Läs mer

[Simhallar och bibliotek – en kartläggning av brott och ordningsstörningar \(bra.se\)](#)

Olika förutsättningar för deltagande i föreningslivet

Forskning har visat att sociala och ekonomiska förutsättningar påverkar vilka unga det är som idrottar i en förening. Barn till föräldrar med enbart gymnasieexamen och barn till skilda föräldrar idrottar i mindre utsträckning i en förening än barn till föräldrar med högre utbildning. Samma fenomen finns inom kulturskolan, som ofta lockar barn till föräldrar som själva gått i kulturskola eller som har en högre utbildning. Barn och ungdomar som inte har sådana föräldrar går i mindre utsträckning i kulturskola.

Ett minskat deltagande i föreningsverksamhet för barn och ungdomar beror på bland annat ekonomiska förutsättningar och möjligheten att ta sig till evenemanget eller att det inte finns aktiviteter på den ort personen bor på. Därför är det viktigt att arbeta med att kultur- och fritidsevenemang genomförs på flera platser i en kommun, att minska kostnader för deltagare och säkerställa att det går att ta sig till evenemanget via antingen kollektivtrafik eller att exempelvis ledare hämtar upp deltagare på vägen.



Läs mer

[Idrotten och \(o\)jämligheten – I medlemmarnas eller samhällets intresse? \(centrumfordrottsforskning.se\)](#)

[Barn och ungdomar – idrottsstatistik \(idrottsstatistik.se\)](#)

Utbildning och övning

Övningsverksamhet och utvärdering

Ett av de mest effektiva sätten för att öka förmågan inom detta område är att genomföra olika sorters evenemang. Det behöver inte vara stora evenemang. Generellt anordnar en kommuns olika förvaltningar evenemang flera gånger i veckan. Det kan vara allt ifrån föreläsningar på biblioteken till nationaldagsfirande. Att göra det till en rutin att genomföra riskanalyser kring evenemang, men även vid nya utställningar, uppförande av nya konstverk eller föreställningar, bidrar till att öka förmågan. Många kommuner har även fasta evenemangsplatser med återkommande evenemang. Ett tips är att kommunerna kan

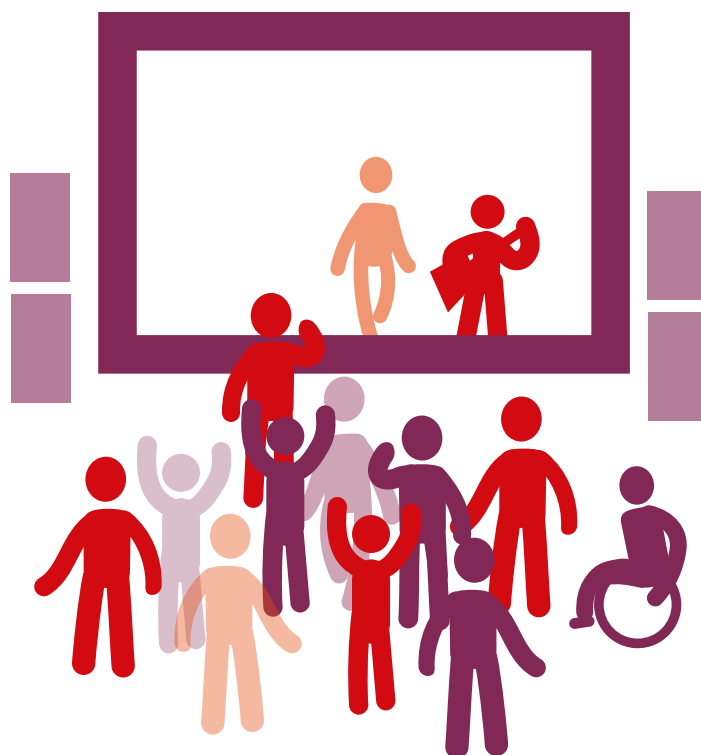
jobba mer strategiskt med dessa platser för att utveckla och förbättra säkerheten och förutsättningarna på platsen.

Efter ett genomfört evenemang är det också viktigt att utvärdera. Det är ett bra sätt att se vad som fungerade och vad som behöver förbättras. Det finns ofta många lärdomar att dra och det behöver inte heller vara svårt att utvärdera. MSB har en vägledning för utvärdering som kan användas.



Läs mer

[Utvärdering av hantering av inträffade händelser, vägledning \(msb.se\)](https://www.msb.se/utvardering-av-hantering-av-intraffade-handelser)



Ett samarbete mellan:



**Myndigheten för
samhällsskydd
och beredskap**



**Sveriges
Kommuner
och Regioner**