



Foto taget av Pontus Stenberg, Pontus Stenberg Media AB

## OLYCKSUNDERSÖKNING

Brand i sjöbodar, Femöresundskanalen, Oxelösund

2018-05-22

**POSTADRESS**  
NYKÖPINGS KOMMUN  
611 83 NYKÖPING

**BESÖKSADRESS**  
Brandstationen  
Jägarhället 1

**TELEFON/FAX**  
Tel 0155-24 75 10  
Fax 0155-26 96 50

**ORGNR**  
212000-2940

e-post: [raddningstjansten@nykoping.se](mailto:raddningstjansten@nykoping.se)  
hemsida: [www.skrjtj.se](http://www.skrjtj.se)

Sörmlandskustens räddningstjänst (Skrtj) är en del av Nyköpings kommun, men genom civilrättsliga avtal bedriver man även räddningstjänst och säkerhetsarbete i Oxelösund, Trosa och Gnesta.

Skrtj undersöker olyckor och tillbud utifrån *lag (2003:778)<sup>1</sup> om olyckor* med syftet att klarlägga orsakerna till olyckan, olycksförloppet och hur insatsen genomfördes. Undersökningarna har ett lärande perspektiv och syftar till att undvika att likande händelser inträffar igen samt att dra lärdomar från insatser för att förbättra den egna organisationen. Skrtj:s undersökningar syftar däremot inte till att hitta fel eller misstag av enskilda personer.

<b>Datum</b>	2018-12-10
<b>Diarienummer</b>	2018-000530
<b>Utgåva/status</b>	Slutgiltig rapport
<b>Beställare</b>	Peter Kangedal, funktionschef Räddningsinsats
<b>Författare</b>	Terese Linder, olycksutredare

---

<sup>1</sup> LSO 3 kap. 10 §

## Sammanfattning

Den 22 maj 2018 larmades Sörmlandskustens räddningstjänst (Skrtj) på brand i sjöbodan/fiskebodan vid Femöresundskanalen i Oxelösund. Efter räddningsinsatsen har Oxelösunds kommun och räddningstjänsten mottagit synpunkter på räddningsinsatsen och dess genomförande från en kommuninvånare, varpå man genomfört en insatsutvärdering för att ge medborgaren svar på sina frågor samt för att se om det finns några lärdomar att dra från händelsen. Synpunkterna sammanfattas nedan.

1. Varför tog det så lång tid innan räddningstjänsten kom på plats?
2. Är det bara frivilligbrandkår i Oxelösund?
3. Varför skickade man en personbil utan vatten till brandplatsen?
4. Varför förses inte personbilen med motorspruta?
5. Var finns närmaste brandpost i vårt område – ska man veta detta själv eller vet brandkåren detta?
6. Varför har utredningen lagts ner?

I rapporten anges två åtgärdsförslag.

1. Rutinen för kontroll av motorsprutor bör ses över. Det bör även säkerställas att personalen har erforderlig i motorsprutornas funktion.
2. Kontakt ska tas med Oxelösunds kommun för att få ett kartlager med brandposternas placering i Ogis.

## Innehållsförteckning

Sammanfattning.....	3
2 Inledning .....	5
2.1 Bakgrund.....	5
2.2 Syfte och mål .....	5
2.3 Avgränsningar.....	5
2.4 Metod/datainsamling.....	5
2.5 Erfarenhetsåterföring av resultatet.....	5
3 Skrtj.....	6
3.1 Stationer .....	6
3.1.1 Heltid.....	6
3.1.2 Räddningspersonal i beredskap (RIB).....	6
3.1.3 Räddningsvärn.....	6
3.2 Ledning .....	6
3.3 Fordon .....	7
3.3.1 RCB och IL.....	7
3.3.2 Släckbil.....	7
3.3.3 Tankbil .....	7
3.3.4 FIP.....	7
3.3.5 Motorspruta .....	8
4 Övriga fakta.....	9
4.1 Lag (2003:778) om skydd mot olyckor .....	9
4.1.1 Utredning .....	9
4.1.2 Räddningstjänst.....	9
4.2 Brandpostnät .....	10
4.3 Larmning via 112 .....	10
5 Räddningsinsatsen .....	11
5.1 Platsbeskrivning.....	11
5.2 Larmet.....	12
5.3 Larmade enheter initialt.....	12
5.4 Ankomst till brandplatsen/framkomstrapport.....	12
5.5 Fortsatt larmhantering .....	12
5.6 Sammanställning av tider .....	12
5.7 Händelsebeskrivning på skadeplats.....	13
5.8 Inre ledning.....	13
6 Analys.....	14
6.1 Larmning.....	14
6.2 Utredning.....	14
6.3 ”Brandkår” i Oxelösunds kommun .....	14
6.4 Resurser till larmet .....	14
6.4.1 Resurser till larmet och tid innan ankomst .....	14
6.4.2 FIP.....	14
6.5 Brandposter .....	15
6.6 Motorspruta .....	15
7 Slutsats.....	16
8 Åtgärdsförslag.....	17
9 Referenser.....	18

# 1 Inledning

Under följande avsnitt redovisas utredningens förutsättningar.

## 1.1 Bakgrund

Tisdagen den 22 maj 2018 larmades Sörmlandskustens räddningstjänst (Skrjt) på brand i sjöbodan/fiskebodan vid Femöresundskanalen i Oxelösund. Efter räddningsinsatsen mottog kommunchefen i Oxelösund ett mail med synpunkter från en kommuninvånare med synpunkter på räddningsinsatsen och dess genomförande. Mailet vidarebefordrades till Skrtj som mottog mailet den 25 maj. Skrtj valde då att starta en insatsutvärdering för att bemöta synpunkterna, vilka sammanfattas nedan.

7. Varför tog det så lång tid innan räddningstjänsten kom på plats?
8. Är det bara frivilligbrandkår i Oxelösund?
9. Varför skickade man en personbil utan vatten till brandplatsen?
10. Varför förses inte personbilen med motorspruta?
11. Var finns närmaste brandpost i vårt område – ska man veta detta själv eller vet brandkåren detta?
12. Varför har utredningen lagts ner?

## 1.2 Syfte och mål

Syftet med utredningen är utvärdera räddningsinsatsen för att undersöka om det finns några lärdomar att dra gällande räddningstjänstens arbetssätt.

Målet är att kunna ge svar till den medborgare som kontaktat Skrtj med synpunkter samt klargöra om det är något i Skrtj:s arbetssätt som kan förbättras.

## 1.3 Avgränsningar

Utredningen berör ej de bakomliggande orsakerna till branden eller några efterföljande åtgärder/händelser.

## 1.4 Metod/datainsamling

Olycksundersökningen är främst baserad på uppgifter i händelserapporten samt intervjuer med inblandad personal.

## 1.5 Erfarenhetsåterföring av resultatet

Den färdigställda rapporten redovisas internt inom Skrtj via intranätet IN. Externt delges utredningen till den medborgare som initierat utredningen.

## 2 Skrtj

I kommunerna Oxelösund, Trosa och Gnesta bedrivs räddningstjänst av Nyköpings kommun, vilket regleras via civilrättsliga avtal. Räddningstjänstorganisationen har därav valt att gå under namnet Sörmlandskustens räddningstjänst (Skrtj). I detta avsnitt beskrivs Skrtj:s organisation och förmåga.

### 2.1 Stationer

Skrtj består av en heltidsstation, fem stycken RIB-stationer och fyra räddningsvärn.

#### 2.1.1 Heltid

I Nyköping finns heltidsstyrka som är i jour dygnet runt, året runt. Styrkan består av en styrkeledare (SL) och fyra brandmän. En heltidsstyrka har en anspänningstid<sup>2</sup> på 90 sekunder.

#### 2.1.2 Räddningspersonal i beredskap (RIB)

RIB är det som tidigare gick under benämningen deltid. Inom Skrtj finns fullskalig RIB i Oxelösund, Trosa, Gnesta, Nyköping och Vrena. Styrkorna ska i regel bestå av en SL och fyra brandmän. I Nävekravn finns även en brandman i beredskap som utgörs av en första insatsperson (FIP), se avsnitt 2.1.2.1.

RIB-brandmännen har sin huvudsakliga anställning hos en annan arbetsgivare än räddningstjänsten. Brandmännen har under en period av en vecka beredskap från sin arbetsplats eller hemmet för att kunna åka på larm. I Nyköping har RIB-styrkan en anspänningstid på tio minuter medan övriga styrkor har en anspänningstid på fem minuter.

##### 2.1.2.1 Första insatsperson (FIP)

För att kunna komma på plats på en skadeplats så snart som möjligt för att kunna göra en första insats används konceptet FIP inom Skrtj (Skrtj, 2017). Det innebär att en brandman/SL åker själv direkt till skadeplatsen i ett mindre fordon istället för att först åka till brandstationen för att åka i samlad trupp. FIP finns på samtliga RIB-stationer och Nävekravn.

#### 2.1.3 Räddningsvärn

Räddningsvärn består av frivilliga brandmän, det vill säga personer som inte har beredskap för att kunna åka på larm. Räddningsvärn finns i Nävekravn, Tystberga, Kila och Gåsinge.

## 2.2 Ledning

Inom Skrtj finns ett ledningssystem i tre nivåer – en räddningschef i beredskap, en insatsledare och därunder ett flertal styrkeledare och arbetsledare.

### **Styrkeledare (SL) och arbetsledare (AL)**

Leder en grupp brandmän, insatsledaren

### **Insatsledare (IL)**

Funktion som leder mer komplicerade räddningsinsatser eller insatser med ett utökat ledningsbehov. IL finns i jour och utgår från brandstationen i Nyköping.

---

<sup>2</sup> Tiden från dess att larm mottas till dess att styrkan lämnar brandstationen

### Räddningschef i beredskap (RCB)

Funktion som ska kunna leda större insatser på plats eller insatser med ett utökat ledningsbehov samt leda ett stabsarbete. RCB har sin huvudanställning hos räddningstjänsten och har beredskap i hemmet under den tid av dygnet som inte utgör ordinarie arbetstid.

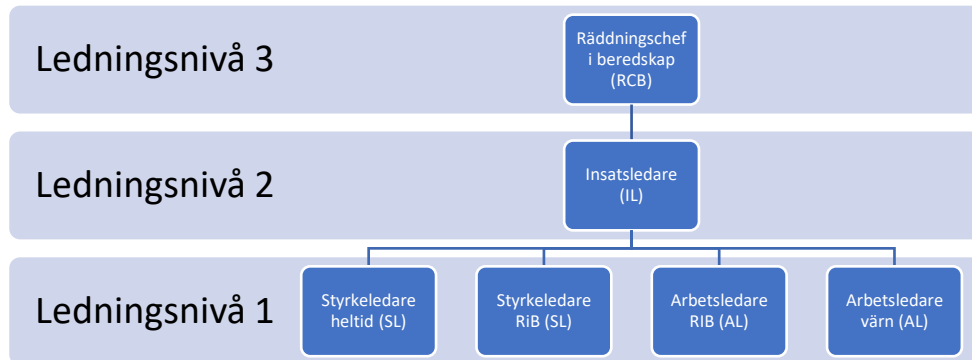


Bild 1: Skrtj:s operativa ledningsorganisation.

## 2.3 Fordon

### 2.3.1 RCB och IL

Ledningsresurser i personbilar med blåljus.

### 2.3.2 Släckbil

Även ballast basbil, vilket är den bil som vanligen används vid larm. Släckbilen innehåller minst tre kubikmeter vatten och innehåller en inbyggd pump. Utöver de traditionella brandslangarna är släckbilen även försedd med ett så kallat förhöjt lågtryck, vilket ser ut som en vanlig vattenslang.

### 2.3.3 Tankbil

Brandbil innehållande tio kubikmeter vatten och innehåller en inbyggd pump.

### 2.3.4 FIP

Inga vattenresurser finns på FIP-bilarna. Släckresurser finns i form av pulversläckare.



Bild 2: FIP-bil av den modell som används i Oxelösund.

### 2.3.5 Motorspruta

Motorspruta som kan ta upp vatten via vattendrag finns placerade på samtliga brandstationer. Dessa sätts på dragkroken och tas med vid behov.



### 3 Övriga fakta

I avsnittet beskrivs övriga fakta av betydelse för rapporten.

#### 3.1 Lag (2003:778) om skydd mot olyckor

Den lagstiftning som styr en stor del av Skrtj:s arbete är lagen om skydd mot olyckor (LSO). Nedan presenteras lagtext från tre paragrafer.



*Med räddningstjänst avses i lagen de räddningsinsatser som staten eller kommunerna skall ansvara för vid olyckor och överhängande fara för olyckor för att hindra och begränsa skador på människor, egendom eller miljön.  
(...)*

- LSO 1 kap. 2 §, 1 st



*Räddningstjänsten skall planeras och organiseras så att räddningsinsatserna kan påbörjas inom godtagbar tid och genomföras på ett effektivt sätt.*

- LSO 1 kap. 3 §



*När en räddningsinsats är avslutad skall kommunen se till att olyckan undersöks för att i skälig omfattning klarlägga orsakerna till olyckan, olycksförloppet och hur insatsen har genomförts.  
(...)*

- LSO 3 kap. 10 §, 1 st

##### 3.1.1 Utredning

Enlig lag har ska följande klarläggas i skälig omfattning efter insatsen:

- Orsakerna till olyckan
- Olycksförloppet
- Insatsens genomförande

Skälig omfattning innebär oftast att det räcker med dokumentation i händelserapporten. I vissa fall kan det dock krävas en fördjupad utredning.

Samtliga av räddningstjänstens utredningar ska ha ett lärande perspektiv och syftar till att undvika att liknande händelser inträffar igen samt att dra lärdomar från insatser för att förbättra den egna organisationen. Undersökningar syftar däremot inte till att hitta fel eller misstag av enskilda personer.

Polisens utredningar syftar till att undersöka om det föreligger ett brott (avsiktligt eller oavsiktligt) bakom en händelse. Om dessa utredningar uttalar sig inte räddningstjänsten.

##### 3.1.2 Räddningstjänst

Enligt LSO ska räddningstjänsten påbörjas inom godtagbar tid och på ett effektivt sätt. Mätning och utvärdering av detta sker genom egen statistik av responstider, insatsutvärderingar samt att man ser till det räddade värdet (Oxelösunds kommun, 2015).

### 3.2 Brandpostnät

Räddningstjänstens fordon har möjligheten att koppla upp sig mot kommunens vattennät via brandposter. Brandposternas placering markeras upp via röda flaggor som sitter på stolpar och pekar i brandpostens riktning. På flaggan anges avståndet till brandposten.



*Bild 3: Flagga som visar en brandposts position.*

Skötsel och underhåll av brandpostnätet ligger på kommunen och räddningstjänsten kan därför inte ta ansvar för hur funktionsdugliga brandposterna är i samband med en insats.

### 3.3 Larmning via 112

Då SOS svarar på ett larmsamtal tilldelas två personer larmet – en som genomför en intervju med uppringaren för att få fram mer information och en person som under tiden kan larma ut resurser till skadeplatsen (SOS Alarm, u.å.). IL hos Skrtj får medlyssning av inkommande larmsamtal som rör räddningstjänst.

## 4 Räddningsinsatsen

Under följande avsnitt redovisas de fakta som rör räddningsinsatsen och dess omständigheter.

### 4.1 Platsbeskrivning

Brandplatsen är lokaliserad norr om Femöresundskanalen i Oxelösund. Kanalen ligger mellan fastlandet och ön Femöre.



Bild 4: Karta över Oxelösund där pilen visar Femöresundskanalen. Kartan är hämtad från Eniro 2018-11-20.

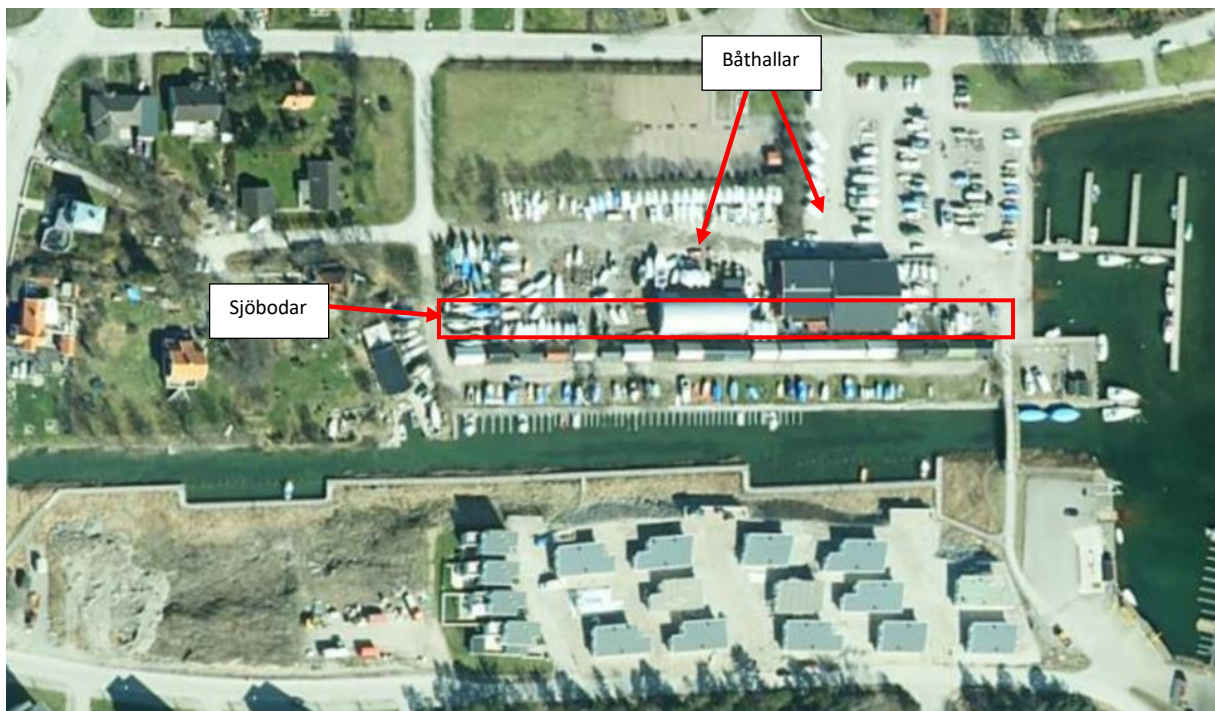


Bild 5: Flygfoto över Femöresundskanalen och sjöbodarna. Bilden är hämtad från Eniro 2018-11-20.

## 4.2 Larmet

Enligt händelserapporten mottog SOS Alarm larmsamtalet den 22 maj klockan 12:27:33 (Skr tj, 2018). Räddningstjänsten mottog ett förberedande larm klockan 12:28:36 och 12:29:17 mottogs larm om brand i byggnad i sjöbod på Femöresundsvägen.

## 4.3 Larmade enheter initialt

Initialt larmades fem enheter på larmet (Skr tj, 2018):

Tabell 1: De enheter som initialt larmades på branden (Skr tj, 2018).

Fordonsnummer	Förklaring
6060	FIP Oxelösund
6010	Släckbil Oxelösund
3210	Släckbil Nyköping
3080	IL
3180	RCB

Samtliga mottog larmet klockan 12:29.

## 4.4 Ankomst till brandplatsen/framkomstrapport

FIP:en ankom till brandplatsen klockan 12:34 och lämnade då en framkomstrapport att två sjöbodan var övertända och att det höll på att sprida sig till en tredje (Skr tj, 2018).

## 4.5 Fortsatt larmhantering

Då framkomstrapporten från FIP:en kom beslutades det att skicka en tankbil (6040) från Nyköping, vilken larmades klockan 12:36 (Skr tj, 2018). Tankbilen tog även med sig en motorspruta.

Dagen i fråga pågick grundläggande brandmannautbildning på räddningstjänstens övningsfält på Björshult ( ). Då de fick vetskap om larmet hörde de av sig till RCB och erbjöd sig att åka på larmet. Beslutet att även skicka dit denna personal togs runt 12:45.

## 4.6 Sammanställning av tider

Nedan sammanställs tiderna för enheter som varit aktiverade i samband med larmet (Skr tj, 2018).

Tabell 2: Sammanställning av de enheter som aktiverades i samband med branden och aktuella tider för respektive enhet (Skr tj, 2018).

Fordonsnummer	Förklaring	Starttid (mottaget larm)	Framme på brandplats	Klar på brandplats	Diff. starttid och framme
3180	RCB	12:29	-	-	-
6060	FIP Oxelösund	12:29	12:34	15:40	5 min
6010	Släckbil Oxelösund	12:29	12:39	15:38	10 min
3210	Släckbil Nyköping	12:29	12:45	14:27	16 min
3080	IL	12:29	12:48	15:32	19 min
3110	Släckbil Nyköping	12:56	13:15	15:31	19 min
6040	Tankbil Nyköping	12:36	12:52	14:27	23 min
3260	"FIP" Nyköping	12:47	13:19	14:25	32 min

#### 4.7 Händelsebeskrivning på skadeplats

Klockan 15:39 ankom släckbil 6010 från Oxelösund till brandplatsen – tio minuter efter FIP:en och tio minuter efter mottaget larm (Skrtj, 2018). Fordonet placerades på baksidan av bodarna ner mot vattnet och påbörjade en släckinsats med det vatten som fanns i bilarna (██████████, personlig kommunikation, 28 november 2018). Initialt, medan slangutläggning pågick, påbörjades släckningen med det förhöjda lågtrycket. Släckbil 3210 från Nyköping ankom cirka sex minuter efter 6010 och påbörjade släckte från framsidan samt skyddade båthallarna precis norr om sjöbodarna.

IL och släckbil 3110 från Nyköping anlände cirka 19 minuter efter inkommet larm (Skrtj, 2018). 3110 bistod då FIP:en och 6010 med släckarbetet med sjöbodarna (██████████, personlig kommunikation, 28 november 2018). En ur personalen från 3110 tog även, i samråd med IL, kontakt med en grävmaskin som arbetade uppe på Strandvägen för att få hjälp med att riva bodarna som brann. Därmed kunde branden släckas snabbare och risken för fortsatt spridning minskas väsentligt. Grävaren bistod även med att flytta ett par ”betongsuggor” som var placerade på baksidan av bodarna, ner mot vattnet.

När tankbil 6040 från Nyköping anlände placerades motorsprutan nere vid vattnet för att använda vatten från sjön vid släckning och därefter kopplade man upp sig mot brandpostnätet på Strandvägen och bistod 3210 vid båthallarna (J. Österberg, personlig kommunikation, 28 november 2018). Initialt hade man problem med att få igång motorsprutan. Om detta problemet berodde på fel på själva motorsprutan eller handhavande är oklart.

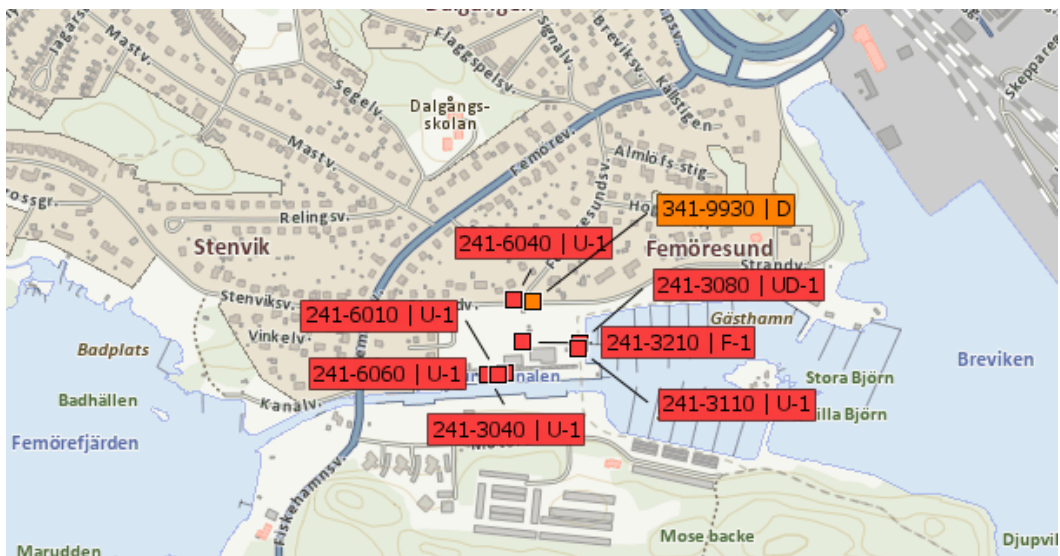


Bild 6: Karta med enheternas placering i samband med branden.

#### 4.8 Inre ledning

Under insatsens genomförande skötte den inre ledningen resursförsörjningen, dokumentation, information till kommunen (kommunchef och miljöförvaltningen) om händelsen, informationsinhämtning om ägare till bodarna, mediahantering etc. (██████████).

## 5 Analys

I detta avsnitt analyseras den fakta som inhämtats om branden och räddningsinsatsen.

### 5.1 Larmning

Skrtj har inget med larmningen via 112 och göra. Vid synpunkter här bör kontakt tas med SOS Alarm.

### 5.2 Utredning

Skrtj startade efter inkommet mail upp en insatsutvärdering för att ge medborgaren svar på sina synpunkter. Räddningstjänstens utredning berör dock inte frågor om skuld och ansvar då det inte är syftet med våra utredningar. Den fråga som tas upp i det inkomna mailet berör just skuldfrågan och då måste kontakt tas med polis/åklagare.

### 5.3 ”Brandkår” i Oxelösunds kommun

Vilken nivå på räddningstjänst som finns på olika geografiska platser beror på ett flertal olika faktorer, såsom antalet kommuninvånare, risknivån, antal larm etc. Nivån sätts av politiken i kommunen och är därmed inte något som kommer ändras efter branden.

### 5.4 Resurser till larmet

#### 5.4.1 Resurser till larmet och tid innan ankomst

Skrtj sköter räddningstjänst i fyra kommuner – Nyköping, Oxelösund, Trosa och Gnesta – och måste därmed under pågående larm även tänka på att hålla beredskapen i övriga kommuner. Detta påverkar hur mycket resurser som kan skickas och hur snabbt resurserna kan vara på plats. Den aktuella dagen genomfördes utbildningar inom organisationen, vilket medförde att de personella resurserna var mycket större än normalt. Detta gjorde att branden snabbt kunde försees med stora materiella och personella resurser, vilket normalt inte är möjligt. Vid normal beredskap bedöms utloppet inte ha påverkats nämnvärt. En framgångsfaktor vid bränder med stor spridningsrisk är dock att få tillgång till grävare eller andra maskiner som kan riva konstruktionen, vilket ger en bättre möjlighet att släcka ner branden.

Då det gäller tiden till från larmning till dess att personal var på plats bedöms denna som mycket god. FIP:en, som var först på plats efter fem minuter, kunde inte genomföra någon släckinsats av betydelse då man endast har en pulversläckare att tillgå. FIP:en kunde dock lämna en lägesrapport till inre ledning som skickade ytterliga resurser till brandplatsen. FIP:en kunde även skapa sig en bild av läget som gjorde att nästkommande styrkor snabbare kunde påbörja en släckinsats. Nästa styrka som kom på plats – släckbil 6010 från Oxelösund – var i sin tur på plats tio minuter efter mottaget larm, vilket också ses som skäligt med tanke på att man har fem minuter anspänningstid.

#### 5.4.2 FIP

Syftet med FIP:en är att den drabbade ska få hjälp så snabbt som möjligt. Eftersom man trycker på just snabbhet, vilket ofta är avgörande för resultatet, åker FIP:en i en mindre bil som kan ta sig fram snabbare. Därmed blir mängden utrustning på bilen också begränsad. Att förse bilen med exempelvis motorspruta skulle innebära att snabbheten skulle bli starkt påverkad och därmed inte aktuellt. När FIP:en blir larmad blir även ytterligare resurser larmade, såsom släckbil eller andra resurser, vilket innebär att vatten och annan utrustning är på väg.

## 5.5 Brandposter

De större brandbilarna har möjlighet att koppla upp sig mot det befintliga brandpostnätet för att klara vattenförsörjningen. I fordonen finns datorer uppkopplat till systemet Daedalos mobil där det finns fartstöd med brandposterna markerade. I vissa fordon finns även papperskartor med informationen.

I Nyköping finns kartor med brandposterna i kommunens egna kartsystem, Nygis. I Oxelösund och deras motsvarighet, Ogis, finns för tillfället inte detta i och med att kartsystemet är under uppbyggnad. Räddningstjänsten ska dock driva igenom frågan.

## 5.6 Motorspruta

Under insatsen fick man initialt inte gång motorsprutan, vilket medförde att det dröjde innan vatten från kanalen/sjön kunde användas till släckning. Utifrån när motorsprutan anlände till brandplatsen så uppskattas tidsfördröjningen inte ha medfört någon större påverkan på brandförloppet och utfallet. Man skulle kunnat tänka på att se till att släckbilen i Oxelösund skulle kunnat ta med en motorspruta direkt när man åkte mot brandplatsen. Detta hade dock medfört att det hade dröjt ytterligare ett par minuter innan man hade anlänt till brandplatsen och därmed kunnat påbörja en första släckinsats.

Det finns tillfällen då vattentransport via tankbil och upptag av vatten via motorspruta utgör den enda vattenförsörjningen och det är därför viktigt att motorsprutorna fungerar tillfredsställande vid dessa tillfällen. Regelbunden kontroll av organisationens motorsprutor är därför väsentligt. Rutinen för detta bör ses över. Det bör även säkerställas att personalen har erforderlig i motorsprutornas funktion.

## 6 Slutsats

Avsnittet sammanfattar de slutsatser som dragits efter utförd utredning.

Slutsatsen är att räddningsinsatsen bedöms uppfylla kraven i LSO gällande att påbörja insats inom godtagbar tid och att genomföra insatsen på ett effektivt sätt. Visserligen uppstod problem med en motorspruta, men detta har inte bedömts ha påverkat brandförlopp och utgången något nämnvärt. Det har dock inte konstaterats om problemet berodde på tekniska eller mänskliga orsaker, vilket kan påverka hur vilka rutiner som kan komma att påverkas.

En framgångsfaktor vid bränder med stor spridningsrisk är att få tillgång till grävare eller andra maskiner som kan riva konstruktionen, vilket ger en bättre möjlighet att släcka ner branden och förhindra fortsatt spridning. Även vid denna brand användes grävare, vilket medförde att branden kunde släckas snabbare.



## 7 Åtgärdsförslag

Avsnittet redovisar de åtgärder som Skrtj rekommenderas att genomföra utifrån vad som har framkommit under undersökningen.

1. Rutinen för kontroll av motorsprutor bör ses över. Det bör även säkerställas att personalen har erforderlig i motorsprutornas funktion.
2. Kontakt ska tas med Oxelösunds kommun för att få ett kartlager med brandposternas placering i Ogis.

## 8 Referenser

Oxelösunds kommun (2015). *Handlingsprogram för en säkrare och tryggare kommun*. Från:  
<https://nykoping.se/Raddningstjanst/Om-oss/Politiskt-styre-och-handlingsprogram/>

Skr tj (2018). *Händelserapport 2018–00696*. Sörmlandskustens räddningstjänst.

Skr tj (2017). *FIP – förste insatsperson*. Hämtad 22 november, 2018, från Skrtj,  
<https://nykoping.se/Raddningstjanst/Om-oss/Var-verksamhet/Sormlandskustens-raddningstjanst/FIP/>

SOS Alarm (u.å.). *112 – frågor och svar om 112*. Hämtad 28 november, 2018, från SOS Alarm,  
<https://www.sosalarm.se/viktiga-telefonnummer/112/>