



Storstockholms
brandförsvär

Kompletterande händelserapport

Brand i radhus

████████████████████
2020-10-15

Vi skapar trygghet!

Utredare
Georg Wiberg

Datum: 2020-10-26

Dnr: 360-936/2020

Innehållsförteckning

| | | |
|----------|--------------------------------------|----------|
| 1 | Inledning | 3 |
| 1.1 | Bakgrund | 3 |
| 1.2 | Syfte | 3 |
| 1.3 | Vad utredningen ska belysa | 3 |
| 1.4 | Mottagare av utredningen | 3 |
| 2 | Objekt | 4 |
| 3 | Händelseförlopp | 4 |
| 4 | Slutsatser | 6 |
| 5 | Rekommendationer | 6 |
| 5.1 | Delgivning av rekommendationer | 6 |

1 Inledning

1.1 Bakgrund

2020-10-15 klockan 15.10 får SSBF ett larm om brand i ett radhus. Personer har observerat rök från en sida av radhuset och från en del av taket. Vid framkomst av räddningstjänstens första enheter lokaliseras röken till entrébyggnadens tak och en ventilation på radhusets övre tak. Ingen orsak till röken återfinns inne i radhusets brandcell men i ett litet utrymme vid fasaden ovanför entrédelen tak.

Lågande brand i och i närheten av en värmefläkt som troligen fått någon form av tekniskt fel. Släckinsats sker samtidigt som intill liggande radhus försätt med övertryck med hjälp av fläktar. En begränsad friläggning sker på fasader och tak för att försäkra sig om att det inte finns någon kvarvarande glödbrand.

1.2 Syfte

Syftet är att klarlägga hur insatsen genomfördes avseende taktik och teknik och om möjligt identifiera vilka framgångsfaktorer som fanns för taktik och teknik.

1.3 Vad utredningen ska belysa

- Byggnadens brandtekniska utformning
- Brand- och rökspridningens utbredning i fastigheten
- Val av insatstaktik
- Val av brandsläcknings- och begränsningsmetodik

1.4 Källhänvisning

Händelserapport i Daedalos
Bilder tagna av SSBF efter insatsen.
Bilder ur Helios.

På grund av vid tillfället pågående Coronapandemi och rekommendationer från Folkhälsomyndigheten samt interna riktlinjer inom SSBF har begränsade intervjuer genomförts i förhållande till normalt utredningsläge.

Utredningen och rapporten bygger mest på telefonsamtal, digitala kontakter och dokumentation av insatsen.

1.5 Mottagare av utredningen

SSBF Enhetschef för Olycksförebyggande myndighetsutövning och stöd till den enskilde.

SSBF Enhetschef för Metod och materiel.

MSB

2 Objekt

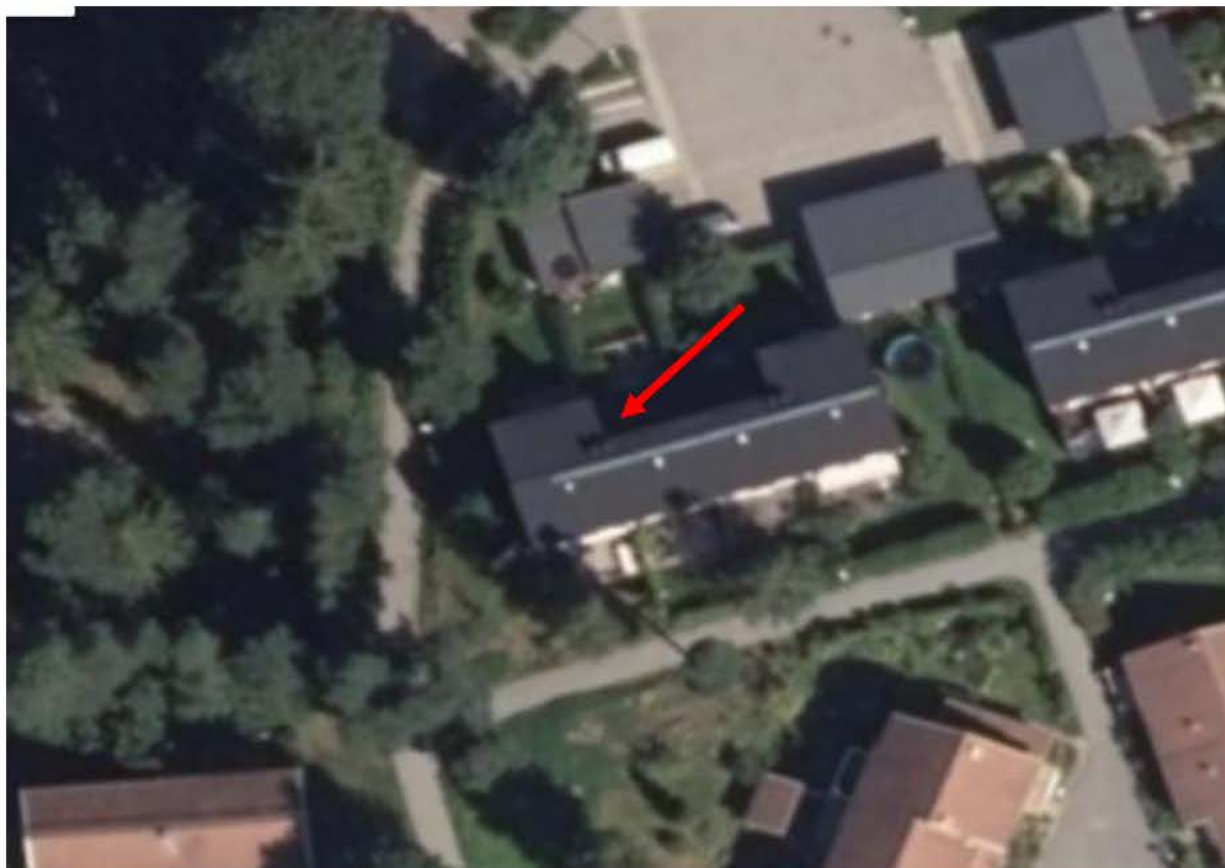


Bild SSBF Helios. Pilen visar värmepumpens placering. Brandens centrum.

Objektet tillhör [redacted] och innefattar totalt 28 stycken radhus. Radhusen byggdes 1987 och är grupperade som mindre enheter. Radhuset som drabbades av branden återfinns i en långa omfattande fyra radhus.

3 Händelseförlopp

När Vallentuna 7310 + 7340 anländer så ser vi rökutveckling från entréutbyggnadens tak, samt även från ventilationshuven från övre taket.

Första åtgärd blir att med 7310s rökdykare försöka lokalisera var någonstans röken kommer från.

Rökdykarna söker igenom lägenheten men hittar ingen orsak. Efter det går rökdykare upp på utbyggnadens tak och öppnar upp en lucka som fanns där. Då ser rökdykarna lågor som dom försöker släcka. De dämpar lågorna och börjar frilägga taket vid fasaden och uppåt.

När det är frilagt får man en bra effekt av släckningen och röken börjar avta.



Bild SSBF. Under presenningen finns det utrymme som värmepumpen var placerad i.

Samtidigt så sätts den vänstra lägenheten under övertryck med PPV och förbereder för att trycksätta även lägenheten till höger med PPV.

Nästa rökdykargrupp som kommer, avlöser VA:s grupp på taket och fortsätter frilägga tak och fasad över utbyggnaden.

7310:s rökdykargrupp frilägger även väggar och tak i köket i markplan samt i badrummet på första våningen. Syftet är att säkerställa att inga glödbränder finns som kan skapa en konstruktionsbrand i byggnaden.

Under framkörning begär VBI ytterligare en skärsläckarenhet samt ger tillåtelse att med CAFS skum fylla vindsfacken intill där det brinner för att förhindra en brandspridning.

En bra uppstart av insatsen var gjord när VBI anlände och skadeplatsorganisationen fortsatte i befintlig struktur med inriktningen att få kontroll på taket.

Sektorindelningen blev:

Brandsläckning inne i radhus, bevakning av sektioneringar över tak och restvärdesräddning samt trycksättning av angränsande hus.

Arbetet har bra effekt och avlösningar genomförs på plats och ganska snabbt kan en nedrustning av styrkor genomföras.

4 Slutsatser

Branden startade troligen i eller vid en värmepump som fanns monterad i fasaden på radhuset. Orsaken var sannolikt ett tekniskt fel och intilliggande byggnadsdelar börjar brinna.

Den tidiga upptäckten har inneburit att det byggnadstekniska brandskyddet inneslöt branden tillräckligt länge för att räddningstjänsten kunde förhindra en brandspridning i byggnaden.

Sektorindelningen och insatsens mål att släcka branden, frilägga hotade byggnadsytor och att samtidigt skydda intilliggande radhus har fungerat.

5 Rekommendationer

Undersökningen har klarlagt att det finns flera avgörande taktiska faktorer som positivt påverkat utfallet av insatsen. Insatsen kan användas som bra exempel i kommande utbildningar inom SSBF.

Framgångsfaktorer som kan återföras SSBF.

- Offensivt angrepp med rökdykare/brandsläckning och med kontinuitet mot initialbranden i utrymmet på fasaden och taket.
- Att man samtidigt tog kontroll över intilliggande brandceller/radhus i detta fall genom övertrycksventilation
- Friläggning/kontroll av hotade område för att säkerställa att det inte fanns någon risk för en konstruktionsbrand.

Som i tidigare utredningar är en slutsats att SSBF bör fortsätta med en resursstark initial utlarmering vid radhusbränder.

Det leder till att SSBF ökar möjligheten att bekämpa och begränsa brandförlopp som är väldigt kraftiga samt minska konsekvensen av brandspridningen.

5.1 Delgivning av rekommendationer

SSBF Enhetschef för Olycksförebyggande myndighetsutövning och stöd till den enskilde.

SSBF Enhetschef för Metod och materiel.

Via mail 2020-10-26.