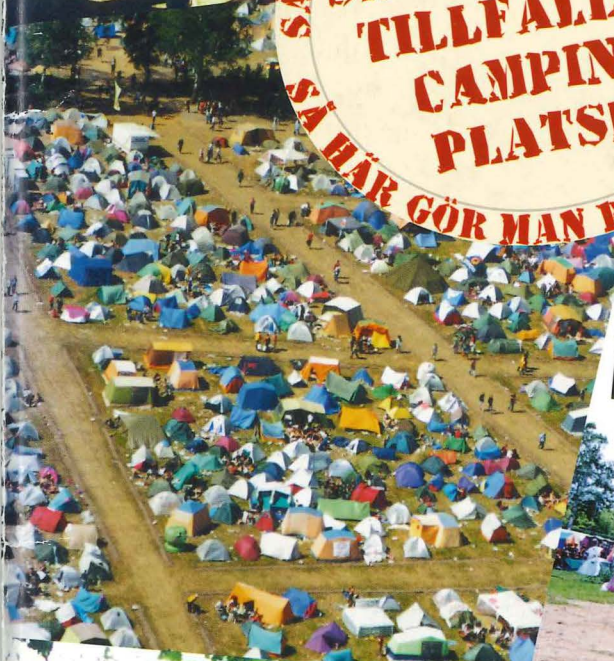
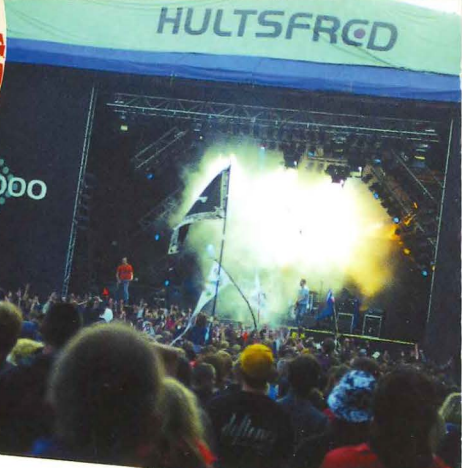


Koningsverket
Morgonmålet



SÅ HÄR GÖR MAN PÅ HULTSFRED
BRAND-
SÄKERHET VID
TILFÄLLIGA
CAMPING-
PLATSER
SÅ HÄR GÖR MAN PÅ HULTSFRED



Fors

Ik ö
2001

Räddningsverkets skola Sandö Biblioteket	
Ex 11.43.1	S 1 kö
D 030327	

2001 Räddningsverket, Karlstad

Broschyrens bilder är fotograferade av Victoria Fors,
Janne Larsson, Sandra Lönn, Thorbjörn Svahn och
Daniel Wingsäter.

Text: Victoria Fors

Beställningsnummer R59-228/01

2001 års utgåva

FÖRORD

Det är en förhoppning att följande genomgång, av hur man kan hantera tillfälliga campingplatser i samband med större arrangemang, ska inspirera till nytänkande och utveckling inom området. Denna skrift vänder sig främst till räddningstjänsten, polisen samt politiker och tjänstemän på kommunal nivå. Vi hoppas också att den kan fungera som vägledning för arrangörer och andra berörda parter.

Det är även en önskan att fler arrangörer ska komma att inse vikten av att hela tiden arbeta aktivt med säkerhetsfrågor och genom dialog dela med sig av erfarenheter inom området. Det är först då säkerhetsnivån vid tillfälliga campingplatser kan höjas markant.

Här får vi ta del av hur arrangörerna och övriga inblandade parter arbetar med säkerheten på Hultsfredsfestivalens tillfälliga campingplatser. Räddningsverket vill avslutningsvis tacka Torbjörn Rosenius och Per-Olof Wernersson, Hultsfreds räddningstjänst samt Patrik Axelsson, föreningen Rockparty, för deras medverkan.

PRESENTATION AV HULTSFREDSFESTIVALEN

I mitten av juni kommer runt 27 000 besökare till Hultsfred för att delta i en av Sveriges största musikfestivaler. När så många människor samlas på en och samma plats krävs en väl fungerande organisation för att allt ska flyta på så smidigt som möjligt och för att en hög säkerhetsnivå ska kunna upprätthållas. I Hultsfred har man arrangerat festivaler i femton år och den samlade erfarenheten är stor och ovärderlig. Idag anser många att säkerhetsarbetet i Hultsfred är ett av de bästa i Sverige när det gäller stora tillfälliga arrangemang av det här slaget.

Än så länge har inga allvarigare olyckor rapporterats från de tillfälliga festivalcampingplatserna men räddningstjänsten och arrangörerna har ett hemskt scenario uppmålat i huvudet. Vad gör man om en storbrand utbryter bland tälten mitt i natten, då många sover. Detta vore det värsta tänkbara och arrangörerna av Hultsfredsfestivalen lägger mycket tid, energi och pengar på att göra campingområdet, där merparten av alla besökare bor under sin festivalvistelse, till en så säker boplatz som möjligt.

Festivalen anordnas av föreningen Rockparty, som bildades av några ungdomar i slutet av 1981. Föreningen har under årens lopp utvecklats från en liten ideell rockförening till en av landets största festivalarrangörer och idag anser många att rockfestivalen i Hultsfred är Sveriges i särklass största musikevenemang. Festivalen år 2000 var den 15:e i ordningen.

Sedan 1996 äger festivalen rum under tre dagar i mitten av juni. Tidigare var den förlagd till augusti och fram till 1993 pågick den endast i två dagar. Till sin karaktär är festivalen kortvarig och intensiv. Inom loppet av ett par veckor byggs den upp, äger rum och rivs ner, men för arrangörerna innebär festivalen ett heltidsjobb året runt.

Festivalområdet byggs upp längs sjön Hulingen på ett friluftsområde bestående av folkpark, hembygdspark, idrottsplats och campingplats, samt på intilliggande marker. Området är beläget någon kilometer nordost om Hultsfreds centrum. Från centrum till festivalområdet kan besökarna ta sig till fots eller åka med Rocktåget, som går på den smalspåriga järnvägen längs sjön.

Antalet festivalbesökare har under åren ökat från 6 500 (1987) och 27 000 (1999). Dessa siffror kan sättas i relation till invånarantalet i Hultsfreds tätort, som i dagsläget är knappt 5 400. Utöver alla besökare kommer dessutom ett stort antal journalister, artister, funktionärer etc till samhället. Storleken på festivalen har som sagt ökat genom åren och det krävs mer av alla som är med och arbetar. I och med att arrangemanget har vuxit har arrangören också höjt sina egna krav, inte minst på säkerheten.



BESKRIVNING AV CAMPINGPLATSERNA

Besökarna bor på tillfälliga campingplatser, som arrangören bygger upp enbart för detta evenemang och de förläggs till stora delar på inhyrd åkermark, som under övriga året används till andra ändamål.

Först fem till sex dagar före festivalstarten får Rockparty tillträde till marken, vilket gör att arbetet blir mycket hektiskt och intensivt. Den största campingen, tältcampingen, ligger inom själva festivalområdet och dit får besökarna endast ta med sig tält. Parkering av bilar hänvisas till ett iordningställt P-område utanför festivalområdet. Där ligger också en husvagns- och mc-camping.

De flesta besökarna bor på tältcampingen under sin festivalvistelse och de anländer oftast minst en dag i förväg. Dagen före festivalstarten kommer runt 10 000 personer, men även dagarna dessförinnan är trycket stort. Detta innebär att det finns gäster på campingen under den tid den ska ställas i ordning, vilket kan vålla vissa problem.



Tältcampingen är placerad på det sk Klostergårdet och intilliggande åkrar. Det här området är långt ifrån lika gemytligt och attraktivt som den första campingen, men här har arrangören en större möjlighet att upprätthålla säkerheten, vilket var ett av de viktigaste argumenten när man valde den lösningen.

På campingen finns duschmöjligheter, badplats, sjukvård samt försäljning av mat och andra nödvändigheter. Där finns också brandkår, ordningsvakter och ett antal campingvakter som bl a ser till att festivalbesökarna sätter upp sina tält inom markerade områden.



PROBLEM MED TILLFÄLLIGA CAMPINGPLATSER

Den stora svårigheten med tillfälliga campingplatser är att det kommer mycket folk samtidigt och att de är just tillfälliga. På permanenta campingplatser finns ofta ordentliga duschutrymmen och toaletter, men även asfalterade vägar, planteringar och staket som fungerar som kvartersindelare. Där finns även fast el, ordnade grillplatser och matlagingsmöjligheter samt brandposter. En tillfällig camping måste däremot oftast kunna iordningställas snabbt före och återställas direkt efter arrangemangets slut. Dessutom ska så få spår som möjligt vittna om tre dagars festival.

SAMMANFATTNING AV DE VIKTIGASTE FÖRÄNDRINGARNA AV TÄLTCAMPINGOMRÅDET INFÖR FESTIVALEN 2000

Under flera år har föreningen Rockparty arbetat aktivt för att höja nivån på säkerheten under festivalen. Detta har skett i nära samarbete med polis och räddningstjänst.

Inför festivalen år 2000 gick festivalledningen noggrant igenom säkerhetsplaner och rutiner. Tillsammans med polis, räddningstjänst, sjukvårdspersonal, scenpersonal, publikvärdar, ordningsvakter och utomstående experter arbetade man fram en handlingsplan som resulterade i flera konkreta förändringar.



Sammanfattningsvis var de viktigaste förändringarna på samtliga campingplatser följande:

- Större camping
- Förbättrad och utbyggd möjlighet för publiken att sköta personlig hygien
- Ökad information till publiken om säkerhet och om vad publiken själva kunde göra för att förbättra sitt välbefinnande
- Fördjupat samarbete med SOS, polis, räddningstjänst etc
- Iordningställande av en gemensam säkerhetsby, på den stora tältcampingen, för räddningstjänst, ordningsvakter, Röda Korset och campingvärdarna
- Bredare brandgator på tältcampingen
- Fortsatt utbildning av funktionärer (första hjälpen, brandskydd, publik-säkerhet etc)
- Skärpta regler för gasolanvändning
- Flera miljöstationer
- Täckta containrar

KOMMUNIKATION

Information och dialog

En viktig del av miljöarbetet är informationen till och dialogen med besökarna. Det är viktigt att understryka att festivalen är något man gör tillsammans och att alla kan hjälpas åt. Är publiken med på noterna är det lättare att komma till rätta med eventuella problem.

Information är en svårknäckt nöt. Hur når man ut till 27 000 besökare? Tidigare fick man t ex använda baksidan på biljetterna för information, vilket ledde till att den blev ytterst kortfattad. År 2000 satsade arrangören på att få ut så mycket information som möjligt före festivalen.

Detta gjordes bl a med hjälp av Internet, där föreningen har en hemsida (www.rockparty.se). Man tryckte även en minibroschyr med säkerhets- och miljöinformation och den delades ut till besökarna vid entréerna.

Kommunikation mellan grupperna

Mycket har hänt under de femton år som Hultsfredsfestivalen har arrangerats och förutsättningarna har förändrats, men varje festival har gett nya erfarenheter och idag anses festivalens arrangör Rockparty ligga i spetsen för arrangemang av detta slag.

En av de viktigaste lärdomarna är att såväl arrangören som de andra inblandade parterna har förstått vikten av att ha en genomtänkt helhetsstrategi.

Från början fanns det inte någon sådan. Det är något som växt fram. Första åren arbetade var och en med sitt, men nu har man insett vikten av att ha en fungerande kommunikation mellan alla berörda parter, såväl interna som externa grupper. Nu har man mer kontroll på vad alla inom organisationen sysslar med, vilket är en trygghet i sig. Policyn är att alla ska veta vem man ska vända sig till om det händer något.

” Vår erfarenhet har visat att kommunikationen mellan olika arbetsgrupper är oerhört viktig. Rätt person ska få reda på om det har hänt något och rätt person ska utföra eller åtgärda det som krävs, berättar Patrik Axelsson, säkerhetsansvarig för Hultsfredsfestivalen. ”

Innan festivalen sätter fart träffas säkerhetsgruppen, som består av praktiska gruppen (de som bygger upp området), Röda Korset, sjukvården, ambulansen, räddningstjänsten, ordningsvakterna, kyrkan, apoteket, polisen och campingvakterna, för att gå igenom krisplaner, samband m m. År 2000 tittade man extra mycket på hur kommunikationen skulle fungera under festivalen. Säkerhetsgruppen träffades också ett par gånger under evenemanget, något som infördes år 2000 och som fungerade väl.

”” *Det ger oss möjlighet att informera alla i säkerhetsgruppen om sådant vi anser att de behöver veta. Det är också ett bra tillfälle att diskutera sådant som inträffat under det senaste dygnet, berättar Eva-Lena Sundquist, huvudansvarig för sjukvården under festivalen.* ””

Kommunikationen är en viktig byggsten och personkänedom är något man lägger stor vikt vid. Alla ska vara överens om spelreglerna. Hultsfred är en liten ort och där är man van vid att prata sig fram till lösningar. Mycket av det som står i festivaltillståndet är sådant arrangören kommit fram till i samförstånd med polis och räddningstjänst. Föreningen Rockparty för hela tiden dialog med de inblandade parterna för att tillsammans med dem finna de bästa lösningarna.

För Rockparty är det viktigt att alla inblandade har en inblick i vad som händer. Det är en av anledningarna till att man i så stor utsträckning som möjligt försöker anlita folk från närområdet.

”” *Vi hyr ogärna in firmor som inte är från trakten för att få våra campingvakter och huvudfunktionärer utbildade. Det gör vi själva med hjälp av räddningstjänsten och Röda Korset här i Hultsfred. De har dessutom flera års erfarenhet av festivalarbetet och vet vad som krävs, berättar Patrik Axelsson.* ””

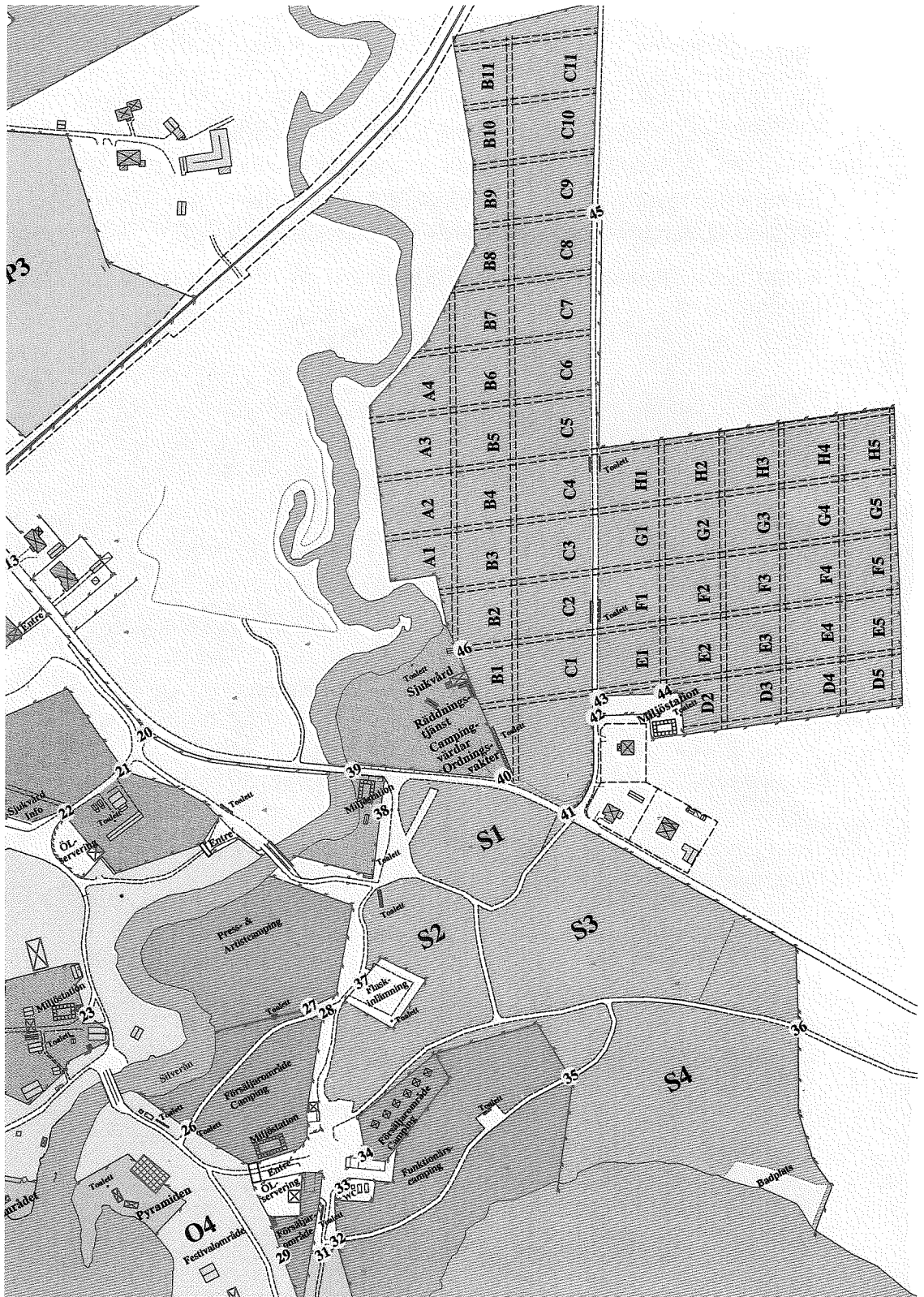
Kartor

Inför festivalen år 2000 togs det fram skalenliga kartor över områdets samtliga delar och dessa kartor användes sedan av alla arbetsgrupper (Se nästa uppslag).

Kartorna var mycket tydliga, till exempel var alla grindar uppmärkta, något som räddningstjänsten uppskattade.

Kartorna var försedda med året (2000), vilket gör att ingen kan ta fel kartor nästa år.

” Att alla hade samma kartor gjorde att kommunikationen blev lättare. Om ordningsvakterna kallade oss till platsen A1 var det aldrig någon tvekan om vart vi skulle, berättar räddningschef Torbjörn Rosenius. Vi använder ofta just grindarna som mötesplatser, och eftersom de fanns med på kartan underlättade det för oss fortsätter Torbjörn Rosenius. ”



Kommunikationsradio

Komradion är mycket viktig för kommunikationen under festivalen. Det är ett bra system som gör att även externa grupper, t ex räddningstjänsten, kan ha koll på vad de interna grupperna, t ex ordningsvakterna, gör.

År 2000 hade räddningstjänsten en egen sändningskanal tillsammans med polis och ordningsvakter. Detta medförde att räddningstjänsten och polisen lättare kunde hänga med och förbereda sig om ordningsvakterna, som hela tiden rörde sig på området, meddelade att något var på gång. Den gemensamma sändningskanalen medförde också att de tre grupperna lättare kunde konferera med varandra när något inträffade.

Tidigare fanns även sjukvården och Röda Korset med på samma kanal, men samtliga parter har sagt att årets lösning var mycket bättre.

” Vår kanal var inte lika upptagen och när någon pratade visste vi att det rörde ordningen. Det var bättre när färre blev inblandade, då blev man mer koncentrerad på det som sades. Tidigare sades det mycket som aldrig berörde oss, berättar Torbjörn Rosenius, räddningschef i Hultsfred. ”

Inom sjukvården håller man med:

” Vi arbetar i första hand med Röda Korset och det var bra för oss att ha en egen kanal med dem säger Eva-Lena Sundqvist, ansvarig för sjukvården under festivalen. ”

Räddningschefen hade komradion på dygnet runt under hela festivalen och hade på så sätt bra kontroll på vad som hände. Vid ett tillfälle gick strömmen på delar av området. Det hörde han snabbt via komradion och erbjöd då ordningsvakterna ett transportabelt elverk till sjukvårdstältet.

Även campingvakterna på området kommunicerade framför allt via komradio och mobiltelefon. Magnus Ericsson, ansvarig för campingvakterna, var mycket nöjd med hur kommunikationen fungerade mellan de olika parterna, d v s campingvakterna, ordningsvakterna, räddningstjänsten och Röda Korset.

” *Kommunikationen har blivit mycket bättre med åren. Nu träffas vi flera gånger innan festivalen. Det känns att vi jobbar mot samma mål och att vi har ett väl uppbyggt kontaktnät. Vi vet vilka vi snabbt kan få tag på om det händer något och det gör att vårt eget arbete känns säkrare.* ”

Komradiokanaler

Så här kan man gruppera arbetsgrupperna. Utgångspunkten för Hultsfredsfestivalens arrangör har varit att de arbetsgrupper som på något sätt hör ihop ligger på samma kanal.

<i>Arbetsgrupp</i>	<i>kanal</i>
Praktiska A (arrangörens arbetsgrupp)	1
Praktiska B (arrangörens arbetsgrupp)	2
Incheckning/Festivalkontor/Samband/	
Backstage	3
Ordningsvakter/Polis/Räddningstjänst	4
Produktion	5
Backline	6
Securityjour/Scensecurity	7
Transport/Godsmottagning	8
Röda Korset/Sjukvård/ANROP	9
Transport	10
Ytterområde	11
Entré/Extern försäljning	12
Ledning/Arrangörskontor	13

NÄRMARE BESKRIVNING AV TÄLTCAMPINGEN

För att få en fungerande och så säker boendemiljö som möjligt finns vissa regler som festivalbesökarna måste följa. När det gäller matlagning är endast spritkök eller gasolkök tillåtna. Öppen eld, stearinljus och marschaller får inte användas och grillning är endast tillåten vid anordnade grillplatser. Stearinljus och marschaller kan verka ofarliga, men dessa värmekällor har orsakat flera mindre bränder under festivalens historia. Därför tar man det säkra före det osäkra och har ett förbud mot dessa.

Under de första festivalåren fanns inga direkta restriktioner för vad som fick tas med in på tältcampingområdet. Något år hade man t o m med möbler. Många köpte på sig soffor, bord, madrasser etc och när festivalen var slut orkade de inte bära med sig möblemanget hem. De valde då ibland att helt enkelt sätta eld på sakerna. Möblerna utgjorde därmed ett stort problem för räddningstjänsten. Vid flera tillfällen fick de åka ut och släcka sådana bränder. Det som var mest oroväckande var att man ofta eldade upp möblerna på plats, d v s mitt i mellan tälten. Därför har det blivit förbjudet att införa stoppade möbler, så som soffor, fätöljer och madrasser, på tältcampingen.

Brandgator och kvartersindelning

Ett problem som arrangörerna brottats med i många år var hur man på ett varaktigt och effektivt sätt skulle markera brandgatorna mellan tälten. Tidigare år har markeringarna försvunnit, förstörts eller flyttas, men till 1999 års festival hittade man en lösning som alla inblandade parter var mycket nöjda med. Man plogade upp brandgator, 4 - 5 meter breda, och delade med hjälp av plogfårorna även in området i kvarter på 40 x 40 meter.

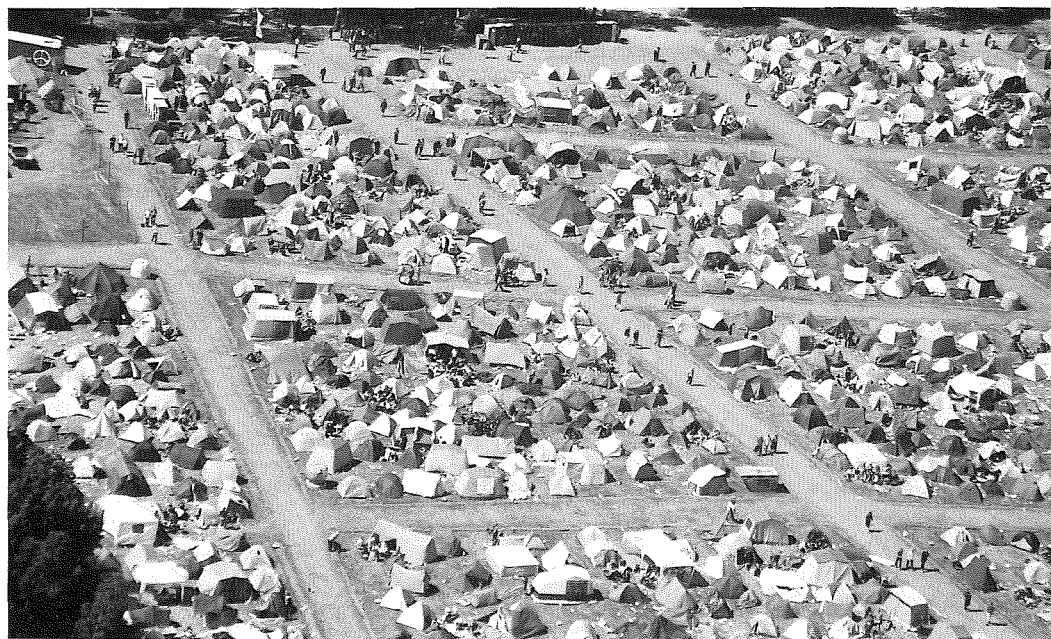
Kvartersmåtten fanns inte angivet i festivaltillståndet 1999, men skrevs in i 2000 års tillstånd. I tillståndet står att brandgatorna ska vara minst 4 meter breda. År 2000 tog man till lite extra för att vara på den säkra sidan. Eftersom campingområdet utökats med några hektar (från 11 till 14) fanns dessutom den möjligheten.

Att ploga upp fårorna i marken och låta dem utgöra gränsen mellan gata och tältplats hade flera fördelar. Markeringen var tydlig och framför allt var den bestående. Pinnar med band fungerade till en början, men när några hundra besökare hade kommit in på området tenderade banden att försvinna och pinnarna flyttas. Med plogfårorna uppstod inga sådana problem.

De breda gatorna gjorde det också lätt för utryckningsfordon att ta sig fram och antalet tält inom ett visst område begränsades. Den tydliga markeringen hjälpte dessutom campingvakterna i deras arbete, eftersom det tidigare hade varit svårt för dem att avgöra om ett tält stod felplacerat. Nu behöver de inte argumentera om det. Brandgatorna fungerar dessutom bra som förflyttningsstråk för festivalbesökarna, som då slipper kliva mellan tälten.

Under åren har flera andra lösningar diskuterats. En idé var att märka ut brandgatorna med grus. Det alternativet lades ner eftersom det hade blivit alltför besvärligt att återställa gatorna efter festivalen. Vidare har man försökt med färgmarkeringar, men inte heller detta var ett hållbart alternativ eftersom markerna snabbt suddades ut på marken.

Kvartersindelningen har hittills fungerat mycket bra, dock är orienteringen på campingen svår för besökarna. På kartan som bl a räddningstjänst och polis använder under festivalen, är de olika kvarteren döpta till A1, A2 och så vidare. Hur man ska kunna märka ut kvartersnamnen i verkligheten är något man funderar på. Eftersom markeringar i form av skyltar och dyligt riskerar att försvinna, ändras, eldas upp etc diskuterar man att helt enkelt märka ut de olika områdena på en karta i programbladet. Detta var en tanke som dök upp till 2000 års festival, men lite för sent, eftersom programmen då redan var tryckta.



Säkerhetsbyn

Nytt för festivalen år 2000 var att man gjorde en gemensam säkerhetsby. Där fanns Röda Korset, ordningsvakter, campingvakter och räddningstjänst. Sjukvårdspersonalen och en stationerad ambulans fanns i ett sjukvårdstält på festivalområdet. Byn placerades strategiskt ute på tältcampingen, strategiskt så till vida att det skulle vara lätt för besökarna att hitta dit. Den underlättade också för räddningstjänsten att få en överblick över campingen, vilket medförde att det blev lättare för utryckningsfordon att ta sig fram. Geografiskt sett ligger byn längs en av genomfartsvägarna, d v s en väg som flertalet besökare använder sig av för att ta sig mellan campingen och festivalområdet. Placeringen gjorde att de flesta gästerna lade märke till byn och visste vart de skulle vända sig om det inträffar något. I säkerhetsbyn fanns personal tillgänglig dygnet runt. Här hade Röda Korset ett sjukvårdstält, där man bl a tog hand om mindre skador, och räddningstjänsten hade både personal och en brandbil på plats. Här var även camping- och ordningsvakterna stationerade.



Det har fungerat mycket bra att ha allt samlat. Inte minst med hänsyn till det interna sambandet, något som samtliga berörda understrukt vikten av. Närheten gör det lätt att föra en diskussion och hålla ständig kontakt under festivalen. Att grupperna också träffas vid åtskilliga tillfällen innan festivalen underlättar en spontan kommunikation under festivaldagarna, då de flesta känner igen varandra. Tidigare har grupperna varit mer utspridda, vilket har lett till att de arbetat mer var för sig. Nu känner de en större gemenskap och att alla jobbar mot ett gemensamt mål.

Grillplatser

Ett sätt att underlätta matlagningen för besökarna är att ha iordningställda grillplatser. Då undviker man också användningen av engångsgrillar. Om det finns tid är det bra att iordningställa grillplatserna i god tid innan besökarna anländer. Det är viktigt att markera ut grillplatserna ordentligt, gärna med någon form av inhägnad, så att tälten inte hamnar för nära. Här har man i Hultsfred ett problem eftersom man får tillträde till marken först på lördagen innan festivalstart och de första besökarna börjar droppa in redan under söndagen. Att försöka placera ut grillar när camparna har anlänt är inte att rekommendera. Ytterligare ett tips är att inte använda stockar som sittplatser runt grillplatsen. De kan lätt flyttas närmare elden och på så sätt tränga ihop grillplatsen. Då frigörs yta bakom stockarna och där kan det i bästa fall sättas upp ett och ett annat tält, som då hamnar för nära elden.

Grillplatserna bör vara tydligt avskilda från tältplatserna.

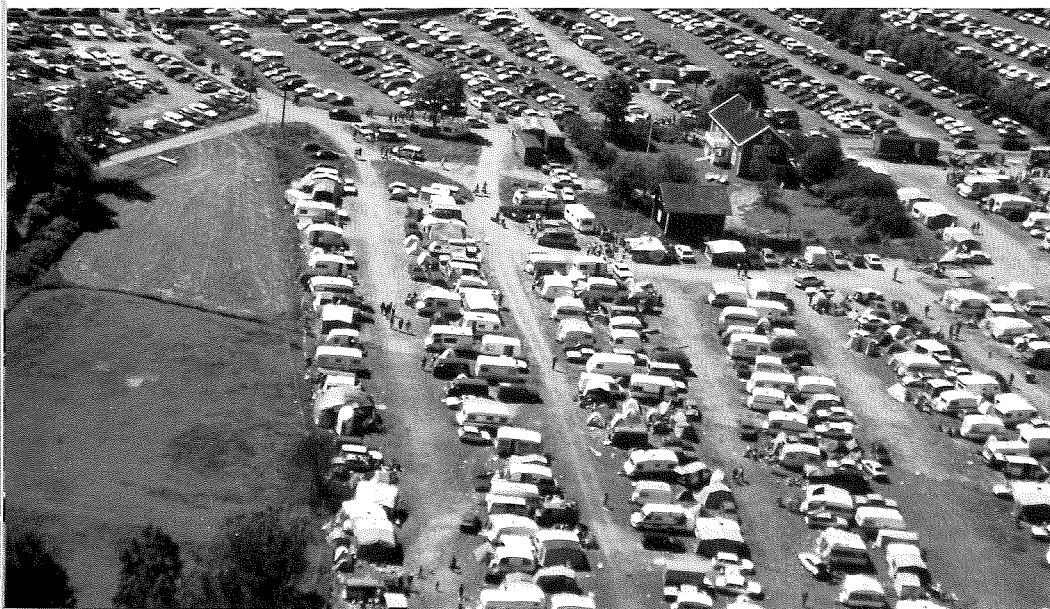
NÄRMARE BESKRIVNING AV HUSVAGNSCAMPINGEN

Husvagnscampingen är placerad på en åker i närheten av bilparkeringen, det vill säga utanför festivalområdet. Den är också avskild från den vanliga tältcampingen eftersom husvagnsekipagen utgör en stor brandrisk p g a gasolanvändningen. Det är även förbjudet att ställa upp husvagnarna på bilparkeringen.

På husvagnscampingen är servicen än så länge högst begränsad. Det finns inte någon möjlighet att få eluttag till sin husvagn. Detta kan vara ytterligare ett problem med tillfälliga campingplatser.

Tidigare år har antalet husvagnar varit relativt få, men allt fler har upptäckt fördelen med husvagnsboende. Efter 2000 års festival konstaterades därför att husvagnscampingen blir ett projekt att arbeta vidare med till nästa festival. Det som framför allt behövs, enligt räddningstjänstens utvärdering, är betydligt bättre belysning och tydligare uppmärkning av området.

”” *Området har vuxit och därmed har det blivit allt svårare att hitta rätt, särskilt på kvällen då det varit mörkt berättar Torbjörn Rosenius, räddningschef i Hultsfred.* ””



Ett annat problem med husvagnscampingen är att många har med sig förtält och de i sig utgör en brandrisk, eftersom det ofta lagas mat i närheten av dem. Dessutom spänner somliga upp presenningar mellan husvagnarna för att skydda sig mot eventuellt regn. Vid en eventuell brand skulle det vara förödande. Det är därför viktigt att se till att 4 meters-gränsen mellan husvagnarna efterföljs.

Den här beskrivningen av campingplatserna visar att arbetet med att förbättra säkerheten på områdena är en ständig process. Campingområdena måste hela tiden anpassas till de förutsättningar som råder. En viktig del i det arbetet är därför att hela tiden föra en dialog med berörda myndigheterna. Arrangören ser också gärna att de som är med och utformar tillståndet, t ex räddningstjänst och polisen, besöker pågående festival för att få en uppfattning om hur arrangemanget fungerar i praktiken. Har man varit på plats under arrangemanget, så är det lättare att se vad som fungerar bra och vad som kanske bör ändras i tillståndet inför kommande år.

ANDRA VIKTIGA DELAR SOM PÅVERKAR SÄKERHETSARBETET

Matutbud/ matlagning

Hultsfredsfestivalen är för många besökare inte bara bra musik, utan även en stor kulinarisk upplevelse. Arrangören satsar på att ha ett brett matutbud på festivalområdet och man kan hitta allt från thai-wok till grillat vildsvin.



Att ha ett stort och bra matutbud är viktigt eftersom en rad olyckor har inträffat i samband med matlagning. Orsaken till olyckorna är främst att många festivalbesökare är ovana campare och inte kan hantera sprit- och gasolkök.

Arrangören vill därför att så många som möjligt undviker att laga sin egen mat och istället äter på de matställen som finns.

Gasol

Såväl på tältcampingen, som på festivalområdet finns försäljare som använder gasol. Fram till festivalen 1999 hade räddningstjänsten inte någon exakt uppfattning av hur stor förekomsten av gasol var på området. Under de första festivalåren utgjorde inte gasolhanteringen något problem, eftersom den befintliga elen i stort sett räckte till och få behövde använda gasol. I och med att festivalen vuxit har antalet försäljningsstånd ökat och därmed även gasolförekomsten. Men det var först när räddningschefen, under 1999 års festival, gjorde en spontan inventering av gasolförekomsten på området, som problemet uppmärksammades på allvar. En viktig uppgift inför festivalen år 2000, då 3 m³ gasol förbrukades, var att arbeta fram en plan för hur hanteringen skulle skötas.

Under 1999 års festival upptäcktes flera fall av vårdslöst gasolanvändande.

” Vi såg bland annat försäljare som hade kopplat på vanliga vattenslangar till gasolbehållarna och vid en restaurang hittade vi ett stort lager gasolbehållare förvarade strax in till borden där gästerna satt och både åt och rökte, berättar Torbjörn Rosenius, räddningschef i Hultsfred. ”

Gasol är en petroleumprodukt som kan bestå av propan, butan eller blandningar av båda. Den är högst brandfarlig och kan, vid felaktig hantering, orsaka kraftiga explosioner.

Försäljarna måste numera anmäla om de använder gasol. Dessutom får de en kontrollista med ordningsregler, som bifogas försäljningstillståndet (se nästa sida). De regler som gäller för gasolanvändandet på festivalen är att varje försäljare endast får medföra två gasoltuber, en som är ansluten och en i reserv. Sedan är det arrangörens ansvar att svara för ett utrymme för förvaring av försäljarnas egna extratuber. Containern där förvaring och byte av gasol sker ska enligt festivaltillståndet vara placerad inom inhägnat och säkert avskilt område.

ANMÄLAN

Anmälan till Räddningstjänsten om innehav av gasol inom festivalområdet under Hultsfreds festivalen.

Anmälan sker i enlighet med Förordningen om brandfarliga varor 1988:1145.

Anmälan om anvisningarna är utformade av Sprängämnesinspektionen och Räddningstjänsten i Hultsfred.

Anmälare

Fullständigt namn	Telefonnr
Utdelningsadress	Postnr och ortnamn

Försäljningsställe

	<i>Vid varje försäljningsställe får max 60 liter gasol hanteras. Mängd över detta kräver tillstånd enligt SÄIF 1997:3.</i>
--	--

Dagsmängd gasol på förbrukningsstället

Antal flaskor	Typ	Totalmängd under festivalen
---------------	-----	-----------------------------

Ansvarig person/föreståndare på förbrukningsstället

Fullständigt namn	Telefonnr
Utdelningsadress	Postnr och ortnamn

Anmälares underskrift

.....

Namnteckning

GASOL

Besöks- och postadress	Telefon	Telefax	E-post
Andersbovägen 577 34 HULTSFRED	0495-160 45	0495-411 59	raddning@hultsfred.se

Räddningstjänstens kontrollista, GASOL

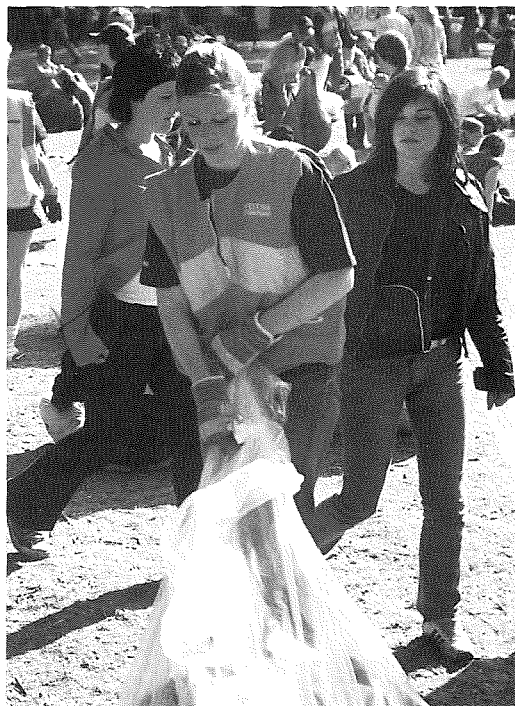
Kontroll av gasol på festivaler, marknadsplatser, sportarrangemang och liknande

- Finns föreståndare för varje förbrukningsställe som ser till att nedanstående följs?
- Är hans namn, adress och telefonnummer anmält skriftligt till räddningstjänsten?
- Transporteras gasolen till och från förbrukningsstället före eller efter öppethållande?
- Transporteras gasolflaskorna med tätpropp och skyddskåpa?
- Finns endast dygnsbehovet av gasol på förbrukningsstället? Om det finns mer, har räddningstjänsten medgivit detta?
- Förvaras gasolflaskorna stående och stadigt uppställda på väl ventilerad plats och skyddade mot obehöriga?
- Används eventuell container enbart för gasolen?
- Finns manuell eller automatisk omkopplare mellan gasolflaskorna så att flaskbyte undviks under pågående verksamhet?
- Om gasolapparaten är portabel, står flaskorna på samma vagn som apparaten?
- Om gasol tas ur flaskan utan reducerventil, finns slangbrottsventil mellan flaska och slang?
- Finns utifrån väl synlig förskriften varningsskylt på varje tält eller stånd där gasol finns?
- Är slangen avsedd för gasol?
- Är gasolslangen högst 1,5 meter lång? Om den är längre, har räddningstjänsten medgivit detta?
- Är rörledning och slang skyddade mot åverkan?
- Är ledningar märkta på föreskrivet sätt?
- Kan anläggningen visas vara tät med manometer, bubbelindikator eller såpvatten?
- Står spislågor under ständig övervakning? Har övriga förbrukningsapparater tändsäkring?
- Är avståndet mellan gasolbrännare och ovanför beläget brännbart material, t ex skåp, hylla eller tältduk minst 0,5 meter? Är det i sidled minst 0,2 meter? Om inte, har räddningstjänsten medgivit detta?
- Finns skriftliga drift- och skötselinstruktioner till varje förbrukningsapparat?
- Stängs alltid flaskventilen dagligen efter arbetets slut eller vid längre uppehåll?
- Är den allmänna ordningen tillfredsställande?
- Finns brandsläckare typ BE eller ABE (pulver eller kolsyra) klass II på varje plats där gasol förbrukas? Är den lätt tillgänglig och märkt enligt Europastandard?

Städning

Städningen av området är inte bara viktig för trivseln, utan även för säkerheten. I räddningstjänstens utvärderingar av Hultsfredsfestivalen under årens lopp, ser man tydligt att brand i skräp är en av de vanligaste anledningarna till utryckning. Städning och soptömning har således stor inverkan på festivalsäkerheten. I Hultsfred sköts städningen av föreningar och sophanteringen av ett lokalt företag. Man städar (går över) både camping- och festivalområdet tidigt på morgonen.

Under flera år har räddningstjänsten fått rycka ut och släcka bränder i containrar. Detta problem har man försökt åtgärda på flera sätt, bl a genom utökad tömning under festivalens gång. Man har även provat att forsla bort containrarna under natten, då det var störst risk att någon lockas att tända på innehållet, men det innebar bara att skräpansamlingarna på marken växte och i sig utgjorde en stor brandfara. Containerbränderna har fortsatt att vara ett problem, men nu har man hittat en bra lösning – containrarna har helt enkelt försetts med lock.

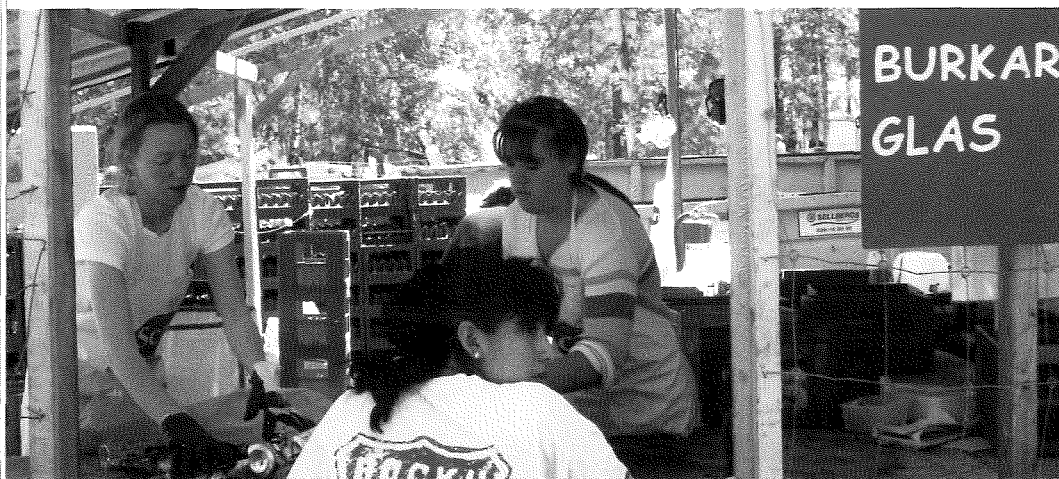


Under 2000 års festival blev containrarna snabbt fulla och mycket skräp hamnade bredvid. Många rapporterade bränder var i sophögar. Rockparty kommer nu att syna sophanteringen i sömmarna för att få till en bra lösning till nästa år; för en sak har man lärt sig – att få bort skräpet från området är en viktig del i säkerhetsarbetet. Något man kommer att titta över är allt skräp som festivaldeltagarna inte själva står för. Det handlar om sådant som affischer, gratistidningar, reklam etc som tar stor plats i papperskorgarna och ofta slängs på marken.

Rockparty har under flera år arbetat för att förbättra miljön på festivalområdet med omnejd. Inför festivalen 1999 påbörjade föreningen ett samarbete med Håll Sverige Rent och det arbetet har fortsatt. Bland annat tillämpar man sopsortering och återvinning i så stor utsträckning som möjligt. På området finns fem stora miljöstationer, vilka är bemannade av personal som hjälper besökarna att sortera.

Glasflaskhantering

Det är förbjudet att ta med sig glasflaskor in på själva festivalområdet, men däremot inte till campingen. Arrangören rekommenderar emellertid besökarna att endast ta med sig aluminiumburkar och andra okrossbara förpackningar. Men det blir en hel del glas ändå och därför har Rockparty under alla år erbjudit besökarna pant på samtliga glasflaskor, även de som det normalt sett inte är pant på. Detta för att få ett renare område och mindre glaskross, som besökarna kan skada sig på.



Hygien och trivsel

Vatten

Utöver den effektivare kvartersindelningen har föreningen Rockparty satsat på att försöka förbättra hygienmöjligheterna på tältcampingen. Man har bl a dragit ut mer vatten till tältcampingen. Sedan 1999 års festival finns även det s k Reningsverket, där besökarna kan duscha varmt, tvätta kläder och använda vattentoaletter. Reningsverket var under 2000 års festival beläget vid stora entrén, alltså utanför campingområdet. Besökarna hade även möjlighet att utnyttja de varmduschar som fanns på ortens sportanläggning. Dit kunde man antingen gå eller åka "duschbuss".



Väder och vind

Vädret är tyvärr ingenting en arrangör kan påverka, men det gäller att vara medveten om hur vädret kan påverka en festival. Är det riktigt varmt eldar folk mindre, men å andra sidan sprider sig elden snabbare. Folk glömmer att dricka vatten och blir ofta mer berusade. Är det regnigt och kallt vill folk elda för att värma sig och torka kläderna, och man tar allt tillgängligt brännbart material till hjälp. Det kan bli mycket farligt. För mycket regn kan dessutom göra campingen till en leråker, vilket arrangörerna av Arvikafestivalen bittert fått erfa. En konsekvens av detta blev t ex att många besökare valde att sätta upp sina tält utanför campingen, vilket medförde att arrangörerna fick sämre kontroll på besökarna. Detta löste man emellertid med att öppna en tillfällig camping, som fanns i beredskap. Gyttjan gjorde också att många campare försåg sig med hö, granris etc vilket de lade i och runt tälten för att bli av med den värsta vätan. Detta kan bli en olycklig kombination med grillar och ljuslyktor.

Publikansvar

En festival är ett arrangemang där god samverkan mellan alla inblandade aktörer är a och o. En av dessa aktörer är publiken. Olyckor kan alltid hända hur bra en arrangör än förbereder sig, men om alla, inklusive publiken, verkligen hjälps åt och om alla är medvetna om de risker som finns kan man undvika många incidenter.

Inför festivalen 2000 uppmanade Rockparty publiken att krama varandra. Det var ett av tipsen besökarna fick i programbladet. Andra tips som publiken fick handlade om hur de skulle få en så bra festivalupplevelse som möjligt. Tipsen berörde allt från att man skulle tänka på att dricka mycket vatten till att man skulle hjälpa dem som mådde dåligt.





BESKRIVNING AV RÄDDNINGSTJÄNSTENS ARBETE

Räddningstjänstens arbete med festivalen pågår under hela året. Det är till exempel de som håller i brandskyddsutbildningen för festivalfunktionärer. Vidare gör räddningstjänsten alltid ett utlåtande till polisen om vilka punkter som bör finnas med i festivaltillståndet. Räddningstjänsten är dessutom noga med att alltid utvärdera sitt eget arbete under festivalen och se vad som kan göras bättre till nästa år. Utvärderingen finns att läsa nästkommande sidor. Under festivaldagarna finns räddningstjänsten alltid på plats med en brandbil och tre man på området.

Vissa pass förstärks styrkan med en man, bland annat under fredags- och lördagsnätterna, då man av erfarenhet vet att det är mycket att göra. År 2000 fanns man i säkerhetsbyn på tältcampingen. Det var en bra plats. När räddningschefen klättrade upp på brandbilen hade han utsikt över i stort sett hela campingen.

” Det är en viktig säkerhetsåtgärd att ha en brandbil på festivalområdet. Även om brandstationen inte ligger långt bort kan några minuter ibland avgöra om en händelse ska få ett lyckligt eller olyckligt slut. Det kan vara svårt att ta sig fram bland allt folk och minsta fördröjning kan vara ödesdiger. Det är också en rent ekonomisk åtgärd. Om någon ringer in ett stort larm från festivalområdet och det senare visar sig handla om en lättsläckt brand i en papperskorg, är det en onödig kostnad att dra ner hela personalstyrkan från brandstationen till området. ”

RÄDDNINGSTJÄNSTENS UTVÄRDERING AV HULTSFREDSFESTIVALEN ÅR 2000

Fördelning av uppdrag som utfördes av räddningstjänsten

På tältcampingen utfördes 18 släckinsatser med brand i sopor och skräp.

På husvagnscampingen utfördes 10 släckinsatser med brand i sopor och skräp.

På bilparkeringen utfördes fyra släckinsatser.

En sammanfattning av räddningstjänstens insatser under festivalen är trots allt positivt med tanke på det stora antalet som campade under festivalen och att ingen människa kom till skada.

De åtgärder som skärpts ytterligare till festivalen var

Gasolhantering på försäljningsställena. Det krävdes en anmälan av hur stora mängder som skulle förbrukas samt krav på godkänd utrustning. Många försäljare var positiva till kontrollen. Vid samtal med personalen saknade nästan alla någon form av brandutbildning i hur en handbrandsläckare fungerar eller hur man hanterar gasolflaskor vid en brand. Detta är mycket allvarligt dels för personalen och dels för festivalbesökarna.

Tältcampingen ute på Klostergården delades in i 40x40 meter stora kvarter med minst 4 meter breda brandgator. Denna åtgärd visade sig fungera bra liksom den nya placeringen av brandstyrkan. Framkomligheten var bra både för brandbil och ambulans.

Den camping som ökade även denna festival var husvagnscampingen. Det verkade vara många som väljer denna boendeform.

Åtgärder inför nästa festival som måste förbättras och skärpas upp

Gasolhanteringen

Ett krav måste vara att ansvariga försäljare utbildar sin personal i handhavande av brandsläckare samt var man stänger av gasolen på sin arbetsplats. Detta krav bör finnas med vid tillståndsansökan om försäljning vid kommande festivaler.

Klostergårdets camping

En bättre utmärkning av platsen för Röda Korset och räddningstjänsten, t ex en hög mast med respektive symboler på.

Ett bättre agerande av campingvärdarna vid uppstarten av festivalen där de är med ute i kvarteren och försöker få avstånd mellan tälten och när kvarteret är fullbelagt visar till nästa kvarter.

Min uppfattning är att campingvärdarna vid vissa pass var alltför unga. Det måste vara en blandning av fler vuxna och ungdomar, framförallt i början av festivalen som kan ta mer initiativ och hänvisa till nästa kvarter.

Grillplatser ska vara ute i mycket god tid och grusas upp runt om för att få avstånd till tälten.

Sophantering med container bör nog utökas och även tömningen av dessa. Samtliga bränder var i sophögar.

Husvagnscampingen

Husvagnscamping verkar vara ett växande sätt att campa på. Där var ett flertal stora bränder.

Inför nästa festival bör det nog finnas vakter då campingvärdarna inte räcker till riktigt samt bättre belysning i området.

Bilparkeringen

På bilparkeringen fanns det många som campade. Parkeringsvakterna måste vara med och förhindra att tältning sker annars får vi ytterligare stora problem med ordningen och säkerheten.

De stora bränder som var på bilparkeringen var just mellan bilarna och tälten. Även här upplevde jag att dessa P-vakter var alldeles för unga för att helt enkelt våga gå fram och tala om att camping är förbjuden på parkeringen.

Sammanfattning

Min bestämda uppfattning är att det måste vara en bättre blandning av vuxna och ungdomar på de olika arbetspassen. Är man alltför ung har man mycket svårt att göra sig hörd och att bli tagen på allvar.

2000-08-09

Räddningstjänsten Hultsfreds kommun
Torbjörn Rosenius, räddningschef

En incident som brandmannen P-O Wernersson minns särskilt väl inträffade under 1994 års festival. Då gav räcket till en gammal träbro över Silverån vika, och 14 personer hamnade i vattnet. Det uppstod viss panik och enligt ögonvittnen drog folk i varandras kläder för att komma upp. Kjell Lundgren, som var räddningsledare, larmade dit räddningstjänstens båt, som låg längre bort längs Hulingens strand, samt två ambulanser. Räddningsmanskaper började söka i vattnet då man befarade att någon drunknat. Så var lyckligtvis inte fallet. Insatsen var lyckad, mycket tack vare att båten fanns till hands. ”Campingens låg det här året nere vid sjön, och det var väl egentligen mest med tanke på eventuella olyckor där som vi valde att ha en båt på plats. Och tur var det för nu kom den väl till användning, berättar P-O Wernersson.”

BESKRIVNING AV SJUKVÅRDENS OCH RÖDA KORSETS ARBETE

I det mobila fältsjukhuset inne på festivalområdet finns 26 läkare, 28 sjuksköterskor och 30 undersköterskor beredda att ta emot festivalbesökare dygnet runt från klockan 12.00 festivalens första dag till klockan 12.00 på söndagen när festivalen slutar. I anslutning till fältsjukhuset finns även en ambulans stationerad. Om någon blir sjuk (det kan handla om allergi, hjärtproblem etc) kan personen snabbt komma iväg till sjukhus. Alla akutfall skickas antingen till Västervik eller till Oskarshamn. (Sjukvården i Hultsfred står för övrigt under Oskarshamn om en större olycka inträffar. Då tar chefskirurgen där över.)



Sjukvården är uppdelad så att frivilliga läkare och sköterskor sköter om sjukvården inne på festivalområdet, medan Röda Korset tar hand om enklare omplåstring och omvårdnad på tältcampingen. Där har Röda Korset sitt tält. Här har även sjukvården en undersköterska representerad. Utöver omplåstring svarar Röda Korset för alla transporter av sjuka till sjukvårdstältet och har personal på plats under konserter.

” De avlastar oss i sjukvårdstältet enormt mycket berättar Eva-Lena Sundqvist. Det skulle aldrig fungera om personalen i sjukvårdstältet sprang ut och hämtade skadade och sjuka. ”

Något av det svåraste för sjukvården är att veta vilka resurser som behövs. Bara att skaffa kvalificerad personal är problematiskt. Sjukvårdsgruppen måste ha en bra grupp sammansättning med så bred kompetens som möjligt.

” Vi måste till exempel ha sjuksköterskor med IVA- och narkoskompetens. Det är även bra att ha någon som är duktig på droger. Det kommer hela tiden nya sådana vilket gör det svårarbetat, fortsätter Eva-Lena. ”

Sjukvården har alltid en reservgrupp att kalla in om så skulle behövas.

” Vi kontakter en del sjuksköterskor och undersköterskor innan festivalen och frågar om vi får ringa dem om det skulle bli för mycket att göra. Det gör att vi känner en viss trygghet berättar Eva-Lena Sundqvist. ”

Ytterligare en svårighet för de sjukvårdsansvariga är att planera läkemedelsåtgången. Här gäller det att hela tiden föra en dialog med apoteket på orten och se till att de tar hem det som kan behövas. I Hultsfred fungerar det emellertid oftast bra eftersom de huvudansvariga på festivalen normalt arbetar på vårdcentralen och är igenkända av apotekspersonalen.

” Vi ser dessutom till att träffa polis, räddningstjänst, arrangörer, ja alla berörda innan festivalen. Vi tror på en personlig dialog och möten, dels för att det är effektivt, dels för att det gör att alla känner att festivalen är något vi gör tillsammans. Och det är minst lika viktigt. ”



BESKRIVNING AV CAMPING- OCH ORDNINGSVAKTERNAS ARBETE

Campingvakterna är mycket viktiga för säkerheten på campingen. De går hela tiden runt på området och kan således göra snabba insatser. Under festivalen arbetar cirka 120 personer mellan 17 och 55 år som vakter. Samtliga genomgår en brandutbildningen, som räddningstjänsten svarar för. I utbildningen ingår bl a släckning av brand i kläder, allmän brandkunskap och praktisk släckning med handbrandsläckare. Kravet på utbildning av campingvakterna finns med som en punkt i festivaltillståndet. Campingvakternas uppgift är förutom värdskapet, bl a att agera som brandvakter på campingområdet. Under dagarna före festivalstart ägnar sig vakterna främst åt att hjälpa campinggästerna till rätta. Bara under onsdagen kommer cirka 10 000 och då är trycket hårt.

” Vi håller koll på de olika tältkvarteren och försöker slussa ut folk till rätt platser, så att de inte sätter upp sina tält på brandgatorna. År 2000 var det inga problem för både besökarna och vi såg tydligt var gatorna var. Det var värre innan man kom på det här med plogfårar, berättar Magnus Ericsson, huvudansvarig för campingvakterna. ”

Den utrustning vakterna har med sig är enkel: en sex kilos pulversläckare, en komradio och mobiltelefon. I dagsläget finns det emellertid inte brandsläckare till alla vakter, något som Magnus Ericsson hoppas kunna förbättra.

Den besvärligaste tiden för campingvakterna är den sista festivalnatten. Då har de alltid utökad bemanning.

” Vid den här tidpunkten börjar besökarna inse att festivalen snart är slut och de eldar upp allt som de inte ska ta med sig hem. Bara i år gick det åt 10-15 släckare för vår del, berättar Magnus Ericsson. ”

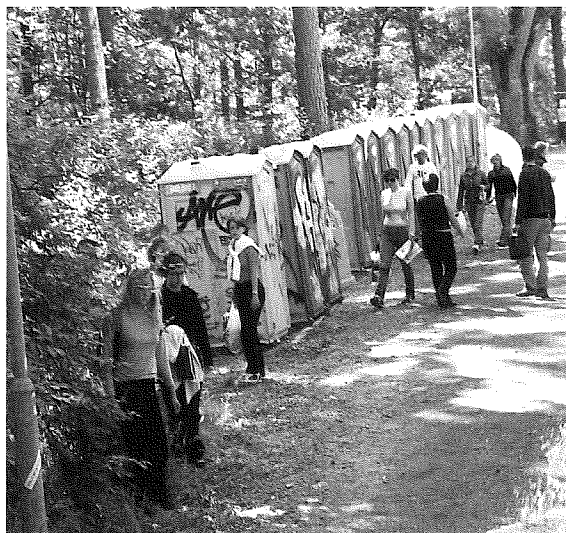
Campingvakterna arbetar oftast två och två, ibland tre och tre. Dagtid arbetar de fyratimmarsintervaller och under nattetid tre timmar. De flesta arbetar emellertid två pass efter varandra. Vakterna är indelade i olika grupper, vilka har särskilda ansvarsområden. De cirkulerar runt hela campingen och ser till att de regler för eld som finns efterföljs. Under sina promenader ser de också mycket annat och har ett tätt samarbete med ordningsvakter, räddningstjänst, polis och Röda Korset.

Det enda Magnus Ericsson önskar kunde bli bättre när det gäller samarbetet, är ett utökat samarbete mellan alla de ideella föreningar som arbetar på området.

” Där är revirtänkandet fortfarande ganska stort. En stor del av de totalt 4 500 funktionärer som arbetar på Hultsfredsfestivalen är värvade av någon förening. När det gäller campingvakterna är det en idrottsförening som är ansvarig. Vidare finns föreningar som ordnar med effektförvaring, grindvakter, stängselvakter, städning etc. ”

Magnus Ericsson upplever att de flesta besökarna känner till vilka regler som gäller på campingplatsen.

” Även om de flesta följer de regler som finns räcker det med att några stycken ignorerar dem. Det är tyvärr inte alla som inser faran med att elda mellan tälten. Ibland släcker vi en brasa och bara kort därefter är den igång igen. Men överlag är de flesta förstående när vi släcker deras eldar, avslutar Magnus Ericsson. ”



BEREDSKAP VID HÄNDELSE AV STOR OLYCKA

Vid händelse av en större olycka finns en särskild beredskapsplan. Så fort något händer träffas räddningsledaren, polischef, ledningsläkare och Rockpartys säkerhetsansvarige på en förutbestämd plats. (Vid olycka av allvarlig och omfattande karaktär tar den kommunala ledningsgruppen vid, precis som vanligt då det inträffar något inom kommunens gränser.) Utifrån inträffad händelse agerar man sedan på olika sätt. Det finns färdiga planer för var ett eventuellt sjukvårdstält kan upprättas, var helikoptrar kan landa, var brandbilar och ambulanser kan ta sig fram etc.

Under festivalen är hela kommunen lagd i beredskapsläge. Kommunens ledningsgrupp är informerad och finns tillgänglig, likaså POSOM-gruppen (det är en kommunal grupp som arbetar med psykiskt och socialt omhändertagande) och kyrkan. Sessionssalen i kommunhuset är iordningställd som central för katastrofledningsgruppen. Kommunen har även en informationsgrupp, som vid större händelse kan fungera som en länk mellan Rockpartys ledning och den kommunala ledningsgruppen. Infogruppen ser också till att vidtala telefonister som snabbt kan infinna sig.

Kommunen har en jourhavande tjänsteman som är tillgänglig dygnet runt under hela festivalen.

Inför varje festival har man träffar där beredskapen går igenom och man tittar över vad som kan förbättras. Räddningschefen i Hultsfred, Torbjörn Rosenius, understryker hur viktigt det är att kommunen går in och tar sin del av ansvaret vid ett evenemang av detta slag.

” Hultsfreds kommun har ett av Sveriges största evenemang och det kommer väldigt mycket folk hit som vi ska ansvara för både inne och utanför festivalområdet. Därför är det viktigt att förbereda sig och hela tiden se till att bli bättre. Det gäller naturligtvis inte bara kommunledningen, utan samtliga inblandade. Även räddningstjänsten. Liksom festivalarrangörerna åker runt och tittar på varandras festivaler borde vi andra kunna åka runt, se, lära och diskutera. ”

GODA RÅD

- Planering är a och o. Se till att alla vet vad de ska göra och att alla vet vem som gör vad.
- Se till att det finns alternativa vägar för ambulans, brandbilar, varutransporter etc.
- Informera försäljarna om vilka regler som gäller angående t ex drogpolicy, sophantering och gasolanvändning
- Kommunicera med alla inblandade. En festival är något många människor gör tillsammans.
- Informera alla besökare om vilka regler som gäller och uppmärksamma dem på vilket ansvar de själva har. En hemsida är ett bra sätt att nå ut.



RÄDDNINGST

Räddningsverkets skola
Sandö



26151003133

d

00. Internet: www.srv.se

56 05, telefon 054-13 57 10