



Myndigheten för
samhällsskydd
och beredskap

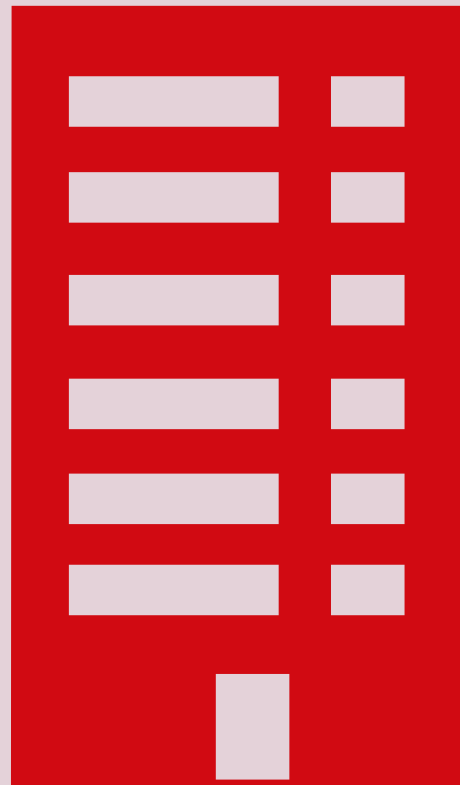
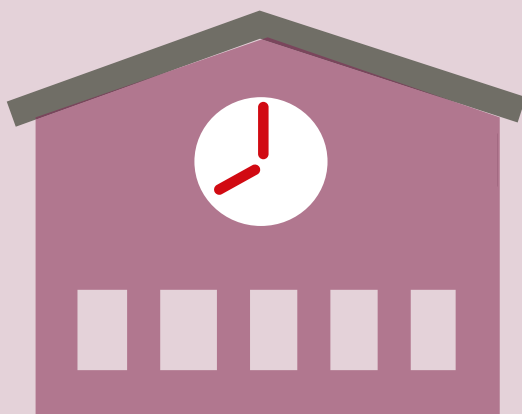


Sveriges
Kommuner
och Regioner

HANDBOK I KOMMUNAL KRISBEREDSKAP

2. Kommunala verksamheter

Fysisk planering



**Handbok i kommunal krisberedskap – 2. Kommunala verksamheter
– Fysisk planering**

Det här kapitlet är en del av publikationsserien *Handbok i kommunal krisberedskap* där fler kapitel finns.

© Myndigheten för samhällsskydd och beredskap (MSB)
Produktion: Advant

Publikationsnummer: MSB1705 – mars 2021
ISBN: 978-91-7927-113-8

Innehåll

Övergripande beskrivning	4
Vilka instrument finns i PBL?	4
Vad säger PBL om risker och krisberedskapsfrågor?	4
Ansvar och roller	5
Kommunens ansvar	5
Regioner	5
De statliga myndigheternas ansvar	6
Länsstyrelsen	6
Boverket	6
Lantmäteriet	7
Statens geotekniska institut (SGI)	7
Sveriges geologiska undersökning (SGU)	7
Myndigheten för samhällsskydd och beredskap (MSB)	7
Försvarsmakten	8
Naturvårdsverket	8
Trafikverket	8
Post- och telestyrelsen (PTS)	9
Samverkan om Sendai-ramverket	9
Arbetsgrupp för naturolyckor	9
Myndighetsnätverket för klimatanpassning	9
Planering	10
Klimatanpassning	10
Förutsättningar för räddningstjänsten	11
Framkomlighet för utryckningsfordon	11
Farliga verksamheter, riskavstånd och säkerhetshöjande åtgärder	11
Säkerhet i offentlig miljö	12
Totalförsvarsfrågor	12
Risker och sårbarheter	13
Risk- och sårbarhetsanalyser (RSA) kopplat till fysisk planering	13
Riskfrågor i den fysiska planeringen enligt PBL	13
Verksamheter som innebär risker	14
Naturolyckor	14
Värmebölja	15
Ras och skred	15
Översvämning	16
Utbildning och övning	17

Övergripande beskrivning

Regeringens övergripande mål är att ge alla människor i alla delar av landet en från social synpunkt god livsmiljö där en långsiktigt god hushållning med naturresurser och energi främjas samt där bostadsbyggande och ekonomisk utveckling underlättas. Det svenska planeringssystemet enligt plan- och bygglagen (PBL) utgörs av regionplan, översiktsplan, detaljplan, områdesbestämmelser och lov. PBL och miljöbalken är två av många lagar som påverkar fysisk planering, liksom ett flertal olika sektorslagar såsom väglagen (1971:948), ellagen (1997:857) och mineralagen (1991:45).

I detta kapitel ligger fokus främst på kommunernas ansvar för fysisk planering enligt PBL. Samtidigt omfattar kommunens samhällsplanering mer än bara den fysiska planeringen enligt PBL. Andra frågor som påverkar den fysiska miljön är till exempel anläggning och drift av vägar, torg och parker eller drift och planering av kommunens fastigheter. Ansvaret för dessa frågor ligger ofta på flera olika förvaltningar inom kommunen.

Vilka instrument finns i PBL?

Varje kommun ska ha en översiktsplan som täcker hela kommunens yta, och som visar kommunens syn på utveckling och bevarande av mark och vatten inom kommunen som helhet. Översiktsplanen är ett viktigt kommunalt instrument.

Detaljplaner upprättas för att reglera mark- och vattenanvändning inom ett begränsat område. Detaljplaner kan vara mycket olika

i storlek och omfattning, från en enstaka fastighet till exempelvis omfattande nybyggnation. Detaljplanen är juridiskt bindande. I många kommuner upprättas enbart ett fåtal detaljplaner per år, medan andra kommuner med högt exploateringsstryck upprättar många. Bebyggelse kan även tillkomma utan föregående planläggning.

Vad säger PBL om risker och krisberedskapsfrågor?

Risker och krisberedskapsfrågor behöver tas upp i planläggning och lovgivning, så att samhällets grundläggande motståndskraft mot risker och samhällsstörningar blir så god som möjligt.

Plan- och bygglagen (PBL) tydliggör att bebyggelse och byggnadsverk ska utformas och placeras på ett sätt som är lämpligt med hänsyn till skydd mot uppkomst och spridning av brand och mot trafikolyckor och andra olyckshändelser (PBL 2 kap. 6 §).

Detaljplanering och lovgivning enligt PBL hanterar situationer då något förändras, såsom ny bebyggelse eller förändring av befintlig bebyggelse.



Läs mer

[Planering \(PBL kunskapsbanken på boverket.se\)](#)

[Plan- och bygglag \(2010:900\) \(riksdagen.se\)](#)

Ansvar och roller

Kommunens ansvar

Kommunen ansvarar för planläggningen av mark- och vattenområden inom kommunens gränser. Det är kommunen som antar planer och beslutar om planläggning ska ske. Ansvaret för processerna ligger hos byggnadsnämnden, men det kan vara en eller flera nämnder i kommunen som fullgör byggnadsnämndens ansvar. Antagande av en översiktsplan och i många fall en detaljplan görs av kommunfullmäktige.

Ansvariga för krisberedskapsfrågor (såsom beredskapssamordnare, verksamhetsansvariga) bör vara delaktiga i den mån det går och på den nivå som är lämplig för respektive process. I många kommuner finns rutiner för hur dialog mellan planeringsfunktioner och exempelvis krisberedskapsfunktioner ska ske till exempel i översiktsplaneprocessen, innan en detaljplan tas fram, eller i samband med formella dialogmoment i planläggningsprocessen.

I kommunens översiktsplan ska det bland annat redogöras för kommunens syn på klimatrelaterade risker (till exempel översvämning, ras och skred) för den byggda miljön och hur riskerna kan minskas eller upphöra – det vill säga en övergripande analys även av hur privatägd mark kan påverkas av climateffekter. Med detaljplaner reglerar kommunen mark- och vattenområdets användning, hur bebyggelse och byggnadsverk ska utformas och lokaliseras med mera och i denna process ska hänsyn till olika risker beaktas. Kommunen ansvarar också för att bevilja bygglov.

Översikts- och detaljpaneläggning skapar förutsättningar för hur den fysiska miljön kan utformas. I planering behöver hänsyn

tas till nuvarande risker samt risker som kan uppstå och påverka samhället i framtiden. Hänsyn ska även tas till människors hälsa och säkerhet samt möjligheterna att ordna trafik, vattenförsörjning, avlopp, avfallshantering, elektronisk kommunikation samt samhällservice i övrigt.

Den befintliga miljön berörs dock till största del av andra processer än fysisk planering enligt PBL. Till exempel bör krisberedskapsfrågor i kommunen kopplas till trafikfrågor, fastighetsutveckling, förvaltning av gator och torg, anläggning och drift av park- och grönområden. I många kommuner tas ytterst få detaljplaner fram och där måste kommunen hitta andra former för dialog där frågor om risker i den befintliga miljön kan utredas – både internt och externt.



Läs mer

[Översiktsplanens innehåll \(boverket.se\)](https://boverket.se)

[Hälsa och säkerhet i detaljplan \(boverket.se\)](https://boverket.se)

[Hälsa och säkerhet vid bygglov och förhandsbesked \(boverket.se\)](https://boverket.se)

Regioner

Alla regioner har ett ansvar för utveckling och tillväxtarbete, regional utvecklingsplanering, något som regleras i lagen (2010:630) om regionalt utvecklingsansvar och förordningen (2017:583) om regionalt tillväxtarbete. Regionen är en viktig aktör för kommuner att samverka med, bland annat om planering som berör flera kommuner. Varje region ska utarbeta en strategi för länets utveckling

och samordna insatser för genomförandet av strategin. En region ska dessutom upprätta och fastställa länsplaner för regional transportinfrastruktur.

Den regionala fysiska planeringen regleras av bestämmelser i 7 kapitlet i plan- och bygglagen (2010:900) och gäller än så länge endast för länen Skåne och Stockholm. Planen ska ge vägledning för beslut om översiktsplaner, detaljplaner och områdesbestämmelser.



Läs mer

[Det regionala utvecklingsansvaret \(skr.se\)](#)

[Regional fysisk planering \(boverket.se\)](#)

De statliga myndigheternas ansvar

Statliga myndigheter kan vara inblandade i högre eller lägre grad i den fysiska planeringen enligt PBL. Inte minst gäller det de tolv myndigheter som är ansvariga för att inom respektive verksamhetsområde ange sådana områden som de bedömer är av riksintresse enligt 3 kapitlet miljöbalken. Nedan beskrivs ett urval av dessa myndigheter.

Länsstyrelsen

Länsstyrelsen har ett särskilt ansvar att minska sårbarheten i samhället och bevaka att risk- och beredskapshänsyn tas i samhällsplaneringen. Ansvaret gäller generellt och omfattar planläggning enligt plan- och bygglagen samt övriga planeringsprocesser.

Länsstyrelserna har dessutom många andra uppdrag inom området, bland annat att ta fram regionala handlingsplaner för klimatanpassning, regionala risk- och sårbarhetsanalyser samt riskhanteringsplaner för att hantera översvämningsrisken.

I planläggningsprocesserna ansvarar länsstyrelsen för att företräda och samordna statens intressen och tillhandahålla planeringsunderlag.

I samband med kommunens planläggning ska länsstyrelsen särskilt bevaka frågor om riksintressen, miljökvalitetsnormer, strandskydd, mellankommunal samordning samt frågor som rör hälsa och säkerhet och risken för olyckor, översvämning och erosion.

Länsstyrelsen ska överpröva kommunens beslut att anta, ändra eller upphäva detaljplaner om det kan antas att kommunens beslut inte är förenligt med de ovan nämnda frågor som länsstyrelsen särskilt har att bevaka. Det kan gälla till exempel om kommunens beslut att anta en detaljplan innebär att en bebyggelse blir olämplig med hänsyn till människors hälsa eller säkerhet eller till risken för olyckor, översvämning eller erosion.

Länsstyrelsen har också en vägledande roll i förhållande till kommunernas arbete med miljöbedömningar. Både i samband med undersökningen och när en miljöbedömning görs ska kommunen ha samråd med länsstyrelsen.

Boverket

Boverket är förvaltningsmyndighet för frågor som rör byggd miljö, hushållning av mark- och vattenområden, fysisk planering, byggande och förvaltning av bebyggelse samt boende och bostadsfinansiering. Myndigheten ska bland annat sprida kunskap, ta fram föreskrifter och vägledningar samt genomföra analyser och utredningar för frågor inom myndighetens ansvar. Det finns även ett ansvar att arbeta med det nationella miljökvalitetsmålet God bebyggd miljö.

På PBL kunskapsbanken finns Boverkets vägledningsmaterial för arbete i enlighet med plan- och bygglagstiftningen. PBL kunskapsbanken är uppdelad i sakområden och innehåller vägledningar om bland annat hälsa, säkerhet och risker samt naturolyckor.



Läs mer

[Hälsa, säkerhet och risker \(boverket.se\)](#)

[Tillsynsvägledning naturolyckor \(boverket.se\)](#)

Lantmäteriet

Lantmäteriet ansvarar för fastighetsindelningen i Sverige. Vidare har myndigheten hand om geografisk information om fastigheter samt inskrivningsärenden i fastighetsregistret. Lantmäteriet bistår med planeringsunderlag i form av kartor och geodata för till exempel kommuner.

Lantmäteriets förstärkningsresurs Geocell kan bidra vid hantering av samhällsstörningar genom att stödja till exempel stabsfunktioner och fältpersonal med geografisk information och kartprodukter.

Det finns även lokala lantmäterimyndigheter i Sverige, representerade i 39 kommuner. De kommuner som inte har en egen lantmäterimyndighet vänder sig direkt till statliga Lantmäteriet. De lokala lantmäterimyndigheterna ansvarar för en del av de uppdrag som Lantmäteriet sköter bland annat fastighetsbildning, fastighetsbestämning, särskild gränsutmärkning och fastighetsregistrering.



Läs mer

[Förstärkningsresurs Geocell \(lantmateriet.se\)](http://lantmateriet.se)

Statens geotekniska institut (SGI)

SGI har som uppgift att arbeta förebyggande, ta fram kunskaps- och planeringsunderlag samt arbeta för att uppnå de svenska miljö kvalitetsmålen. Fokus är att mark- och naturresurser ska brukas på ett hållbart sätt, men också att byggande och användande av resurserna sker på ett säkert och effektivt sätt.

SGI utgör en stödfunktion till andra myndigheter vad gäller ras, skred och erosion. Det handlar bland annat om granskning av vissa detalj- och översiktsplaner och även stöd vid frågor som exempelvis förorenade områden. Utöver detta arbete tar SGI fram planeringsunderlag och karteringar för ras, skred och erosion.

Sveriges geologiska undersökning (SGU)

SGU ansvarar för frågor om jord, berg och grundvatten i Sverige. Myndigheten tar fram geologisk information och ska därmed vara ett stöd i form av att ta fram planeringsunderlag till andra myndigheters arbete.

Inom den fysiska planeringen finns ofta behov av tillgång till geologisk information. För att skapa ett hållbart framtida samhälle med begränsad påverkan på hälsa och säkerhet behövs geologisk information för att skapa medvetenhet om risker i specifika områden samt att förebygga konsekvenserna av dem. Risker som studeras inom SGU är bland annat ras- och skredrisker, radon och strålning samt grundvattenförhållanden.

Myndigheten för samhällsskydd och beredskap (MSB)

MSB ansvarar för att utveckla och stödja samhällets beredskap för olyckor och kriser samt civilt försvar. Förutom ansvaret att minska konsekvenserna vid en redan inträffad olycka eller kris tar myndigheten fram planeringsunderlag, som bland annat kan användas vid fysisk planering.

MSB tillhandahåller översiktliga karteringar för ras- och skredrisk i bebyggda områden, översvämningsskarteringar i sjöar och vattendrag samt översvämningsskikt för stigande hav. Enligt EU:s översvämningdirektiv och förordningen om översvämningsskikt ska MSB identifiera och ta fram riskhanteringsunderlag för områden med särskilt stor risk för översvämningar. MSB tillhandahåller även underlag för anläggningar med storskalig kemikaliehantering (Seveso-verksamheter), skogsbrandsrisk, skyddsrum och varningssystemet VMA).

MSB har ett särskilt bemyndigande att identifiera mark- och vattenområden som behövs för anläggningar som kan vara av riksintresse för totalförsvarets civila del.



Läs mer

[Samhällsplanering \(msb.se\)](http://msb.se)

Försvarsmakten

Försvarsmaktens grunduppdrag är att ansvara för totalförsvarets militära del och att därmed skydda och försvara Sverige. Vidare har myndigheten ett ansvar att bidra till fred och säkerhet i andra delar av världen.

Ett av Försvarsmaktens ansvarsområden är att vidmakthålla de områden och funktioner som är av riksintresse för totalförsvarets militära del. Försvarsmakten deltar i samhällsplaneringen, bland annat i egenskap av sektorsmyndighet för riksintressen för totalförsvarets militära del, men också som verksamhetsutövare. Riksintressen för totalförsvarets militära del är bland annat viktiga för att bibehålla förmågan att utbilda och öva inom Försvarsmaktens verksamhet, men det är också områden eller funktioner som är viktiga för insatser. Avvägningen mellan olika riksintresseanspråk och intressen görs vid prövning av respektive ärende, ofta av länsstyrelsen. Företräde ska ges till försvarsintresset om området eller del av området behövs för en anläggning för totalförsvaret, enligt miljöbalken 3 kap. 10 §.

De riksintressen som inte omfattas av sekretess redovisas i Försvarsmaktens riksintressekatalog.



Läs mer

[Riksintressen \(forsvarsmakten.se\)](https://forsvarsmakten.se)

Naturvårdsverket

Naturvårdsverket är en myndighet med ansvar för miljöfrågor, såsom klimat och luft, biologisk mångfald och förorenade områden. Naturvårdsverket tillhandahåller bland annat vägledning och planeringsunderlag för området fysisk planering, bland annat för reduktion av klimatpåverkande utsläpp och klimatanpassning.

Naturvårdsverket ansvarar för riksintresseområdena Naturvården, Friluftslivet och Anläggningar för avfallshantering.

Trafikverket

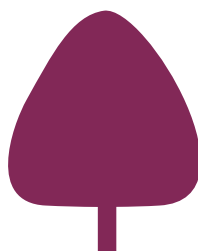
Trafikverkets funktion inom området samhällsplanering är att ansvara för utveckling av den statliga transportförsörjningen och dess infrastruktur. Trafikverket är en del av planeringssystemet genom samverkan med andra aktörer och rådgivning i olika planeringsfrågor. Trafikverket tillhandahåller även ett flertal olika planeringsunderlag.

Trafikverket är ansvarig myndighet för riksintresseområdet Anläggningar för kommunikationer (trafikslagen).



Läs mer

[Samhällsplanering \(trafikverket.se\)](https://trafikverket.se)



Post- och telestyrelsen (PTS)

PTS bevakar områdena elektronisk kommunikation och post i Sverige. Myndighetens koppling till samhällsplanering är dess ansvar för riksintresset Anläggningar för elektronisk kommunikation. Det innebär att PTS i samråd med andra myndigheter ska identifiera områden som bedöms som riksintressanta utifrån perspektivet Anläggningar för elektronisk kommunikation.



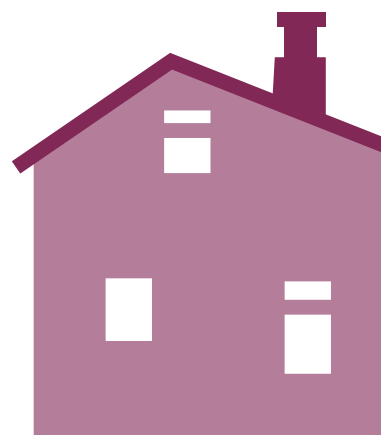
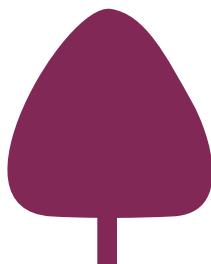
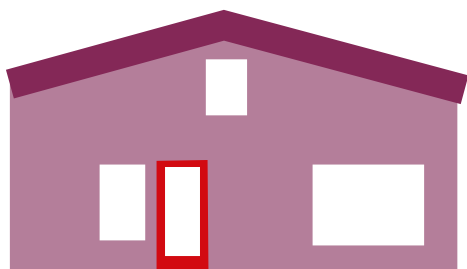
Läs mer

[Riksintressen \(pts.se\)](https://www.pts.se)

Samverkan om Sendai-ramverket

Sendai-ramverket beslutades av FN och behandlar frågan om katastrofriskreducering. I Sverige är MSB ansvarig myndighet, men det sker också samverkan i ett antal olika områden där myndigheter, länsstyrelser och representanter från kommuner, regioner och frivilligorganisationer deltar.

För att utöka arbetet med Sendairamverket grundade UNDRR (FN:s organ för internationell katastrofriskreducering) kampanjen Making Cities Resilient (2010). Svenska kommuner kan delta i syfte att nätverka och inspireras kring att skapa resiliens (återhämtningsförmåga och motståndskraft) mot naturolyckor, både idag och i framtiden, i sina respektive kommuner.



Arbetsgrupp för naturolyckor

Arbetsgrupp för naturolyckor är en grupp bestående av ett flertal myndigheter, SKR och representanter från länsstyrelser. Fokus för gruppen är att samordna arbetet med att skapa bättre motståndskraft för naturolyckor och -händelser i Sverige. Huvudsyftet är att samordningen ska leda till bättre arbete för att förebygga, mildra effekterna av samt öka förmågan att hantera naturolyckor.

Myndighetsnätverket för klimatanpassning

Myndighetsnätverket för klimatanpassning samlar myndigheter med informations- och sektorsansvar för hur samhället påverkas av ett förändrat klimat. Även länsstyrelserna och SKR ingår.



Läs mer

[Sendairamverket \(msb.se\)](https://www.msb.se)

[Kampanjen Making Cities Resilient för att minska städernas sårbarhet \(msb.se\)](https://www.msb.se)

[Arbetsgrupp naturolyckor \(msb.se\)](https://www.msb.se)

[Myndighetsnätverket för klimatanpassning \(klimatanpassning.se\)](https://www.klimatanpassning.se)

Planering

Klimatanpassning

Klimatanpassning är att rusta samhället och olika verksamheter för de nya utmaningar som klimatförändringarna innebär nu och i framtiden. Utgångspunkten är den påverkan som klimatförändringarna kommer orsaka mark, vatten och bebyggelse. På grund av att klimatförändringarna exempelvis kommer leda till ökad sannolikhet för extremväder krävs åtgärder för att skydda miljö, människor och egendom. Vilka förändringar som väntas i samband med klimatförändringar tydliggörs i klimatscenarioer som beskriver hur klimatet kommer att förändras. De olika klimatscenarioerna utgår från varierande typer av framtidsbilder.

Det finns en mängd olika sätt att arbeta med klimatanpassning inom kommunal verksamhet. En övergripande klimatanpassningsplan kan utgöra ett stöddokument för olika förvaltningar inom kommunen. Kommunala förvaltningar kan också arbeta med specifika klimatanpassningsfrågor i den fysiska planeringen och vid utformning av den offentliga miljön, vid planering för olika kommunala verksamheter och så vidare.



Läs mer

[Vägledning klimatscenarioer \(smhi.se\)](https://smhi.se/vagledning-klimatscenarioer)

[Klimatanpassning i kommuner \(klimatanpassning.se\)](https://klimatanpassning.se)

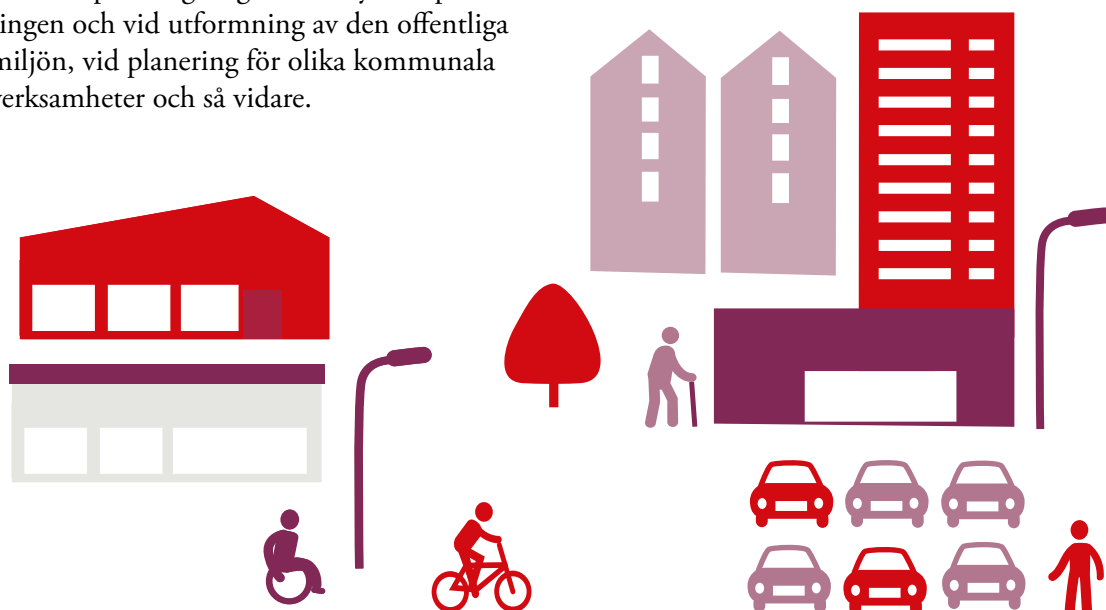
[Klimatanpassning i fysisk planering – vägledning från länsstyrelserna \(lansstyrelsen.se\)](https://lansstyrelsen.se)

[Mångfunktionella ytor – Klimatanpassning av befintlig bebyggd miljö i städer och tätorter genom grönstruktur](#)

[Klimatanpassning och nybyggnation – Tips och råd från kommuner som visar vägen \(pdf, skr.se\)](#)

[Checklista för klimatanpassning i fysisk planering \(lansstyrelsen.se\)](#)

[Klimatrelaterade händelse-scenarioer \(msb.se\)](#)



Förutsättningar för räddningstjänsten

Räddningstjänsten bör vara delaktig i samtliga skeden av planeringsprocesserna. Detta är viktigt dels för att minimera olika risker, dels för att förbättra förutsättningarna för räddningsinsatser. I kommunens översiktliga planering kan riskobjekt, riskhanteringsavstånd och skyddsobjekt identifieras. Översiktsplanen kan också innebära strategiska ställningstaganden och förslag till framtida mark- och vattenanvändning av betydelse för räddningstjänstens verksamhet. Räddningstjänstperspektivet är också viktigt vid upprättandet av detaljplaner då bland annat flera säkerhetshöjande åtgärder kan behöva regleras. Åtgärderna kan gälla både för mark och byggnader och kan innebära krav på avstånd och barriärer, eller viss utformning på fasader och ventilation.



Läs mer

[Räddningstjänstens roll i lov- och byggprocessen\(pdf, msb.se\)](#)

Framkomlighet för utryckningsfordon

Framkomlighet för utryckningsfordon är en fråga som ofta uppmärksammas i planprocesser. Utryckningsfordon har en viktig uppgift vid händelser som kan innebära fara för liv och då kan framkomligheten och förutsättningarna i stadsrummet vara avgörande. Eftersom förtätning av städer kan innebära påverkan för räddningstjänstens möjlighet till framkomlighet är det av stor vikt att perspektivet uppmärksammas vid planer som gäller förändringar i den fysiska strukturen. Det gäller bland annat räddningsinsatser på en specifik plats men kan också vara avgörande för framkomlighet i trafikrummet generellt. Goda framkomlighetsmöjligheter gäller inte endast för räddningstjänsten utan för alla utryckningsfordon. Det är dock viktigt att poängtera att utformningen av det offentliga

rummet inte regleras genom detaljplan eller tas upp i PBL. Hur gator, torg och andra offentliga platser utformas i detalj är oftast en fråga för kommunens gatukontor eller motsvarande.

Det är också viktigt utifrån ett krisberedskapsperspektiv och kan vara avgörande vid räddningsinsatser att också se över möjligheten för framkomlighetslösningar för räddningstjänsten på alternativa vägar såsom gågator, dimensionering av vändplatser för stegbilar och utformning av uppställningsytor med hänsyn till större utryckningsfordon med stödben eller bärighet.



Läs mer

[Framtidsstudie år 2030: med fokus på kommunal räddningstjänstorganisation, studie \(msb.se\)](#)

[Framkomlighet för utryckningsfordon på tomter och till byggnader \(boverket.se\)](#)

[Utryckningstrafikens framkomlighet i tätort \(pdf, trafikverket.se\)](#)

Farliga verksamheter, riskavstånd och säkerhetshöjande åtgärder

I en detaljplan kan kommunen på olika sätt reglera mark- och vattenanvändningen för att hantera hälso- och säkerhetsfrågor. Kommunen kan exempelvis i en detaljplan bestämma skyddsåtgärder för att motverka markförorening, olyckor, översvämning och erosion. Detta är ett sätt att arbeta med krisberedskap, eftersom det utgör ett förebyggande arbete som skapar motståndskraft och resiliens mot risker. Planläggning där farliga verksamheter finns inkluderade är ett tydligt exempel där riskutredningar och vidare reglering av skyddsåtgärder är nödvändiga.

MSB har tagit fram en vägledning, ”Samhällsplanering och riskhantering i anslutning till storskalig kemikaliehantering”, som behandlar frågan om vilket förhållningssätt exempelvis kommuner bör ha till farliga verksamheter

(med storskalig kemikaliehantering) vid fysisk planering. I rapporten lyfts bland annat beskrivningar om lagstiftning inom området fram (som exempelvis seveso-lagstiftningen, PBL och miljöbalken) och hur dessa förhåller sig till varandra. Vidare uppmärksammas vikten av att riskhänsyn inkluderas tidigt i planprocessen och hur riskhantering i fysisk planering kan integreras i olika planprocesser. Inspiration kan inhämtas även för farliga verksamheter som inte omfattas av storskalig kemikaliehantering.

Det bör påpekas även i detta sammanhang att befintliga verksamheter inte kan hanteras genom PBL, om inte en lovpliktig åtgärd ska ske eller om en så stor förändring av verksamheten ska ske att det behövs en detaljplaneändring eller en ny detaljplan.



Läs mer

[Samhällsplanering och riskhantering i anslutning till storskalig kemikaliehantering \(pdf, msb.se\)](#)

Säkerhet i offentlig miljö

Offentlig miljö utgörs till stor del av platser som är till för människor att röra sig fritt på. Den offentliga miljön omfattas av liv och rörelse, som människan och dess aktiviteter fyller den offentliga miljön med. Det finns dock risker som kan påverka människor, ett exempel är attentat, som ofta benämns pågående dödligt våld i publik miljö (PDV-händelse). Sådana risker kan och bör hanteras vid utformning av den fysiska miljön, både för att minska sannolikheten för dem och konsekvenserna av dem.

MSB:s vägledning, ”Säkerhet i offentlig miljö – skydd mot antagonistiska hot och terrorism” utgör ett stöd för hur trygghet och säkerhet kan öka i den offentliga miljön. Rapporten uppmärksammar bland annat att kommuner behöver utreda och eventuellt vidta olika åtgärder för att förhindra eller försvåra för attacker. Förebyggande åtgärder kan exempelvis vidtas för att begränsa konsekvenserna av en eventuell händelse där fordon används som vapen.

SKR beskriver i rapporten ”Skydd mot fordonsattacker” att det finns ett flertal olika tidsperspektiv att förhålla sig till vid uppbyggnad av fordons hinder. Hur temporärt eller långsiktigt arbetet är spelar roll för vilken effekt som uppnås. Kortsiktiga lösningar kan användas vid exempelvis evenemang medan mer långsiktiga lösningar ställer krav på integrerat arbete mellan berörda aktörer.



Läs mer

[Säkerhet i offentlig miljö: skydd mot antagonistiska hot och terrorism, vägledning \(msb.se\)](#)

[Skydd mot fordonsattacker \(skr.se\)](#)



Se även

[Skydd mot pågående dödligt våld i publik miljö](#)

Totalförsvarsfrågor

Mark- och vattenområden som har betydelse för totalförsvaret ska så långt som möjligt skyddas mot åtgärder som påtagligt kan motverka totalförsvarets intressen. Områden som är av riksintresse på grund av att de behövs för totalförsvarets anläggningar ska skyddas mot åtgärder som påtagligt kan försvåra tillkomsten eller utnyttjandet av anläggningarna. Om ett område är av riksintresse för flera oförenliga ändamål ska företräde ges åt det eller de ändamål som på lämpligaste sätt främjar en långsiktig hållning med marken, vattnet och den fysiska miljön i övrigt. Behövs området eller en del av detta för en anläggning för totalförsvaret ska försvarsintresset ges företräde (miljöbalken 3 kap. 9–10 §§).



Läs mer

[Totalförsvarets intressen i samhällsplanering \(msb.se\)](#)

Verksamheter som innebär risker

Olika verksamheter medför olika störningar och risker, såsom utsläpp av farliga ämnen eller trafikrisker. Genom en medveten planering och kontinuerlig dialog mellan aktörer och funktioner kan många av dessa störningar och risker reduceras eller elimineras.

I första hand gäller det att lokalisera störande och störningskänsliga verksamheter åtskilda från varandra. Om det av olika skäl inte går att upprätthålla tillräckliga avstånd kan det ibland vara möjligt att skapa förutsättningar för den avsedda markanvändningen genom andra typer av säkerhetshöjande åtgärder. Detta kan ske i form av exempelvis fysiska skyddsanordningar mellan verksamheterna och genom reglering av byggnaders användning, placering, utformning och utförande.

Storskalig kemikaliehantering omfattas av seveso-lagstiftningen. Även övriga verksamheter som hanterar större mängder farliga ämnen och som vid en händelse kan påverka omgivningen måste tas hänsyn till i den fysiska planeringen.

Farliga verksamheter omfattas inte endast av sådana med kemikaliehantering utan är generellt verksamheter som kan medföra påverkan på närliggande områden och innebära allvarliga skador på människor och miljö. Boverket tillhandahåller ett antal vägledningar och underlag som kan fungera som ett generellt stöd för att hantera tekniska olycksrisker i samband med den fysiska planeringen.



Läs mer

[Samhällsplanering och riskhantering i anslutning till storskalig kemikaliehantering" \(pdf, msb.se\)](#)

[Generella vägledningar för tekniska olycksrisker \(boverket.se\)](#)

Naturolyckor

Det finns en mängd risker i form av naturolyckor, exempelvis översvämningar från hav och vattendrag eller skyfall, torka och bränder, värmeböljor eller ras och skred som innebär utmaningar idag och som riskerar att förvärras i framtiden. Konsekvenserna av klimatförändringarna ska redan idag tas hänsyn till inom den fysiska planeringen. Arbetet med frågorna blir allt mer omfattande, dels genom lagkrav (2010:900 2 kap. 5 § samt 3 kap. 5 §), dels genom att kunskapen och medvetenheten om riskerna ökar. Eftersom naturolyckor påverkar den fysiska miljön och många olika aktörer är ett brett arbete med sådana risker nödvändigt för att komma framåt.

I samband med kommunens översikts- och detaljplanering, kan risker för det som byggs i framtiden minskas även om översiktsplanen på en övergripande nivå ska hantera risker för naturolyckor även i befintlig miljö. Genom dialog och andra processer med berörda aktörer kan risker i den befintliga miljön minimeras. Här behöver exempelvis fastighets-, gata- och parkfunktionen samt liknande funktioner i kommunens organisation samarbeta med ansvariga för krisberedskap.



Läs mer

[Planeringskatalogen \(lansstyrelsen.se\)](#)

[Anpassa till klimatförändringar – information från svenska myndigheter \(klimatanpassning.se\)](#)

[Statsbidrag naturolyckor \(msb.se\)](#)

[Klimatrisker och krisberedskap \(skr.se\)](#)

[Ansvar vid naturolycka \(msb.se\)](#)

[Klimatrelaterade händelse-scenarier \(msb.se\)](#)

Värmebölja

Begreppet värmebölja definieras av SMHI som ”en sammanhängande period då dygnets högsta temperatur överstiger 25 grader minst fem dagar i sträck”. Värmeböljor kan leda både till olika konsekvenser för samhället i stort men även för människor och då främst utsatta grupper som exempelvis barn, sjuka och äldre. Värmeböljor, dess omfattning och extremt höga temperaturer väntas öka i framtiden. Till följd av detta finns behov av att hantera frågan inom fysisk planering för att minska konsekvenserna för nytillkommande bebyggelse.

Läs mer

[Värmebölja \(smhi.se\)](http://smhi.se)

[Grönska och vatten reglerar temperaturen vid värmeböljor \(boverket.se\)](#)

[Stadsklimatet – åtgärder för att sänka temperaturen i bebyggda områden \(foi.se\)](#)

[Klimatanpassning i fysisk planering – vägledning från länsstyrelserna \(lansstyrelsen.se\)](#)

[Planering för en varmare stad – klimatanpassning av den fysiska miljön \(uppsala.se\)](#)

[Värmens påverkan på samhället: en kunskapsöversikt för kommuner med faktablad och rekommendationer vid värmebölja \(msb.se\)](#)

Ras och skred

Ras är händelser där sand, grus eller sten kommer i rörelse medan skred istället innebär att sammanhängande jordmassor blir rörliga. Jordarterna har stor betydelse för hur stor risken är för skred, bland annat är

lerjordar känsliga och på platser med sådana jordar är risken för skred därmed högre, mer specifikt om de finns i anslutning till vatten. Ras och skred väntas öka i samband med ett förändrat klimat samtidigt som människans påverkan på en plats också kan förändra markförhållandena.

I plan- och bygglagen (2010:900) 2 kap. 5 § finns bestämmelser om att hänsyn ska tas till jord-, berg- och vattenförhållandena samt risken för olyckor, översvämning och erosion vid planläggning och i ärenden om bygglov eller förhandsbesked. En olycka är en plötslig och oväntad händelse, där ingår ras och skred. På grund av att ras och skred väntas bli mer vanligt förekommande i framtiden (på grund av klimatförändringarna) finns det ett stort värde av ett utvecklat arbete med frågorna inom kommunen. Detta inte minst för att minska riskerna för påverkan på människor, miljö, exploaterad/bebyggd yta, bebyggelse och infrastruktur vid ras eller skred.

Läs mer

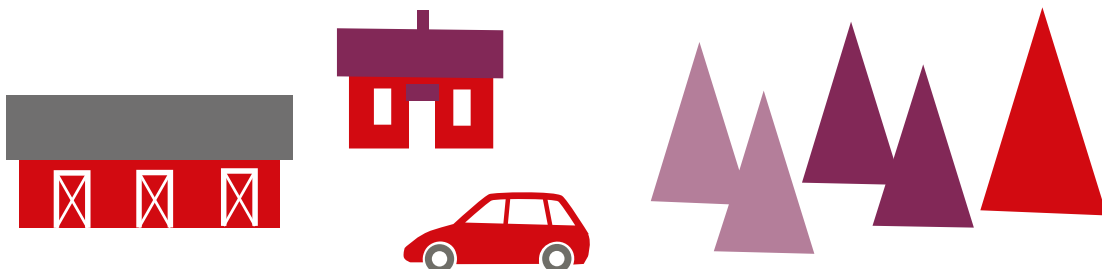
[Tillsynsvägledning naturolyckor \(boverket.se\)](#)

[Identifiera särskilda riskområden \(msb.se\)](#)

[Ras och skred \(msb.se\)](#)

[Kartunderlag om ras, skred och erosion \(sgi.se\)](#)

[Kommunexempel: Skredrisk i Ale \(boverket.se\)](#)



Översvämning

Översvämningar uppstår vid höga flöden i vattendrag eller höga vattennivåer i sjöar och hav, när det exempelvis fallit nederbörd under en längre tid, vid snösmältning eller för havets del vid kraftig storm. Översvämningar kan också ske till följd av dammbrott, eller när det tappas en större mängd vatten från dammar under en för kort tidsperiod. När det faller stora nederbördsmängder under en kort tid, 50 mm nederbörd per timme eller minst 1 mm nederbörd per minut, talar man om skyfall. Översvämningar, både till följd av höga flöden i vattendrag, kustöversvämning och skyfall, har alltid funnits men väntas öka i framtiden till följd av klimatförändringar.

Arbetet med översvämningssrisker i Sverige styrs bland annat genom förordning (2009:956) om översvämningssrisker. Förordningen syftar till att minska ogynnsamma följder av översvämningar för människors hälsa, miljön, kulturarvet och ekonomisk verksamhet. Inom arbetet identifieras områden med betydande översvämningssrisk. Kartor tas fram som beskriver översvämningsshot samt vilka risker som finns inom områdena. För varje område tas även en riskhanteringsplan fram. I plan- och bygglagen (2010:900) 2 kap. 5 § (punkt 5) finns också bestämmelser som tydliggör att vid planläggning och i ärenden om bygglov eller förhandsbesked ska bebyggelse och byggnadsverk lokaliseras till mark som är lämpad för ändamålet med hänsyn till risken för olyckor, översvämning och erosion.



Läs mer

[Beredskap för dammhaveri \(svk.se\)](#)

[Skyfall och rotblöta \(smhi.se\)](#)

[Översvämningssdirektivet \(msb.se\)](#)

[Översvämningssportalen \(msb.se\)](#)

[Vägledning för skyfallskartering: tips för genomförande och exempel på användning \(msb.se\)](#)

[Vägledning för översvämningsskartering av vattendrag: fakta, inspirerande exempel och tips för en bra beställning \(msb.se\)](#)

[Översvämningssrisker i fysisk planering \(lansstyrelsen.se\)](#)

[Naturanpassade åtgärder mot översvämning – Ett verktyg för klimatanpassning \(lansstyrelsen.se\)](#)

[Stigande vatten – en handbok för fysisk planering i översvämningsshotade områden. \(lansstyrelsen.se\)](#)

[Att hantera översvämningssproblematik: inspirerande exempel \(msb.se\)](#)

[Rekommendationer för hantering av översvämning till följd av skyfall – stöd i fysisk planering \(lansstyrelsen.se\)](#)

[Handbok för klimatanpassad vattenplanering i Skåne \(lansstyrelsen.se\)](#)

[Dagvatten i detaljplan \(boverket.se\)](#)

[Översvämningssrisk vid planläggning \(boverket.se\)](#)

[Referensanläggningar \(klimatsakradstad.se\)](#)

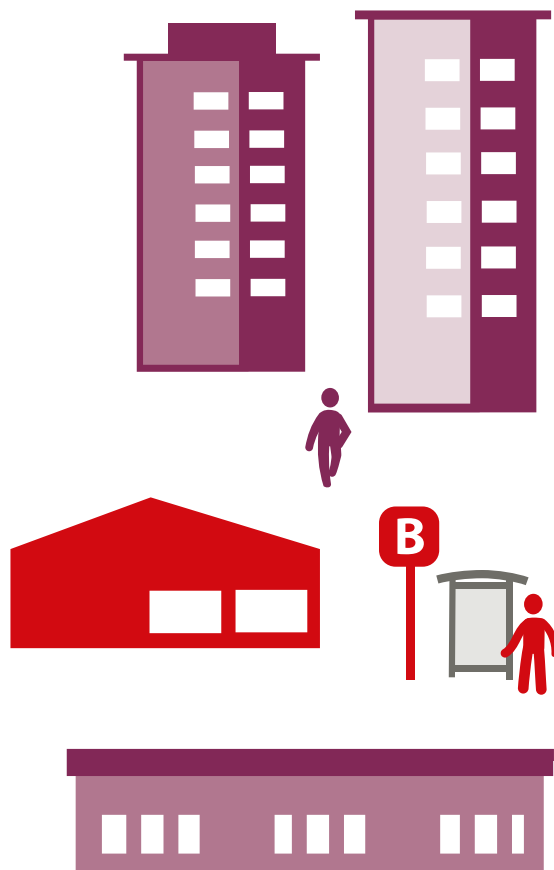
[Kommunens arbete mot översvämningar \(karlstad.se\)](#)

Utbildning och övning

För att ett framtida samhälle ska omfattas av goda förutsättningar för att motstå kritiska situationer och oönskade händelser behövs utbildning och övning som berör områdena samhällsplanering och krisberedskap.

I den här vägledningen har fokus bland annat varit på klimatrisker. Ett exempel på en utbildning inom området är Boverkets webb-utbildning "Klimatanpassning i planeringen".

GIS (geografiska informationssystem) har en avgörande roll vid krishantering och för att skapa tydliga lägesbilder med hjälp av kartfunktioner, och denna funktion bör därför regelbundet övas som en del i kommunens krisledning. Inspiration kan tillhandahållas via Lantmäteriets projekt Tryggt och säkert – ett projekt för att skapa förutsättningar för ett antal svenska kommuner att förbättra förmågan att skapa samlade lägesbilder med hjälp av Geodata.



Läs mer

[Klimatanpassning i planeringen \(boverket.se\)](https://www.boverket.se)

[Om projektet Tryggt och säkert \(lantmateriet.se\)](https://www.lantmateriet.se)

Ett samarbete mellan:



**Myndigheten för
samhällsskydd
och beredskap**



**Sveriges
Kommuner
och Regioner**