



RÄDDNINGSTJÄNSTEN I SVEDALA KOMMUN
Dnr. 2020-0015

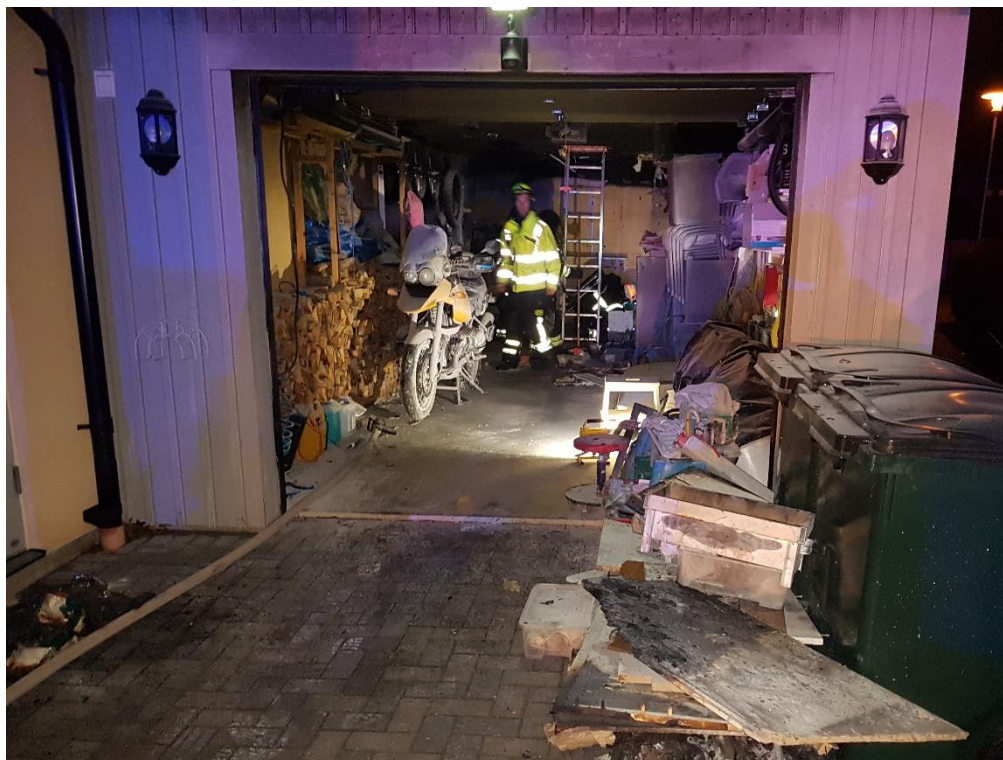
Olycksutredning räddningstjänsten
2020-01-14

Rapport från olycks-/brandutredning, räddningstjänsten Svedala kommun

Brand i byggnad, Villagarage

██████████, Svedala

2020-01-10



Utredning utförd av:
Hampus Aronsson, räddningstjänsten Svedala



RÄDDNINGSTJÄNSTEN I SVEDALA KOMMUN
Dnr. 2020-0015

Olycksutredning räddningstjänsten
2020-01-14

Grundinformation om olyckan

Datum och tid: 2020-01-10. Anrop till SOS inkom kl. 20:31 Larm till räddningstjänst kl. 20:32

Adress: [REDACTED], Svedala

Händelse: Brand i byggnad, Villagarage

SOS-ärendenummer: 20.6176987.2

Utredningsuppdrag och begränsning

Utredningen genomförs som en del av kommunens ansvar enligt Lagen om skydd mot olyckor med syftet att ta tillvara på erfarenheter och kunskap om brandorsak, brandförlopp och genomförande av räddningsinsats.

En fördjupad utredning genomförs med anledning av att ett eller flera av kriterierna för detta, som har beslutats i kommunens handlingsprogram för lagen om skydd mot olyckor, uppfylls. I detta fall kunde räddningstjänstens befäl vid datumet för insatsen inte avgöra vad det var som startade branden, och det bedömdes därför att en fördjupad utredning av brandorsak skulle kunna bidra med ny kunskap för räddningstjänsten.

Denna utredning är därför inriktad på brandorsak och har inte tagit fram slutsatser kring fortsatt brandförlopp, brandspridning eller räddningstjänstens insats.

Räddningstjänstens utredare är brandingenjör, har erfarenhet som befäl och räddningsledare vid räddningsinsatser samt har genomgått NFC:s/MSB:s utbildning för brandplatsundersökningar.

Utredningsarbetet – metod

Räddningstjänstens utredare har genomfört platsbesök tillsammans med fastighetsägaren och räddningstjänstens befäl från insatsen den 13 januari. Platsen var inte avspärrad under de dagar som gått sedan olyckan.

Under platsbesöket har brandmönster undersökts och utretts. Dokumentation skedde i form av fotografier och anteckningar.



Beskrivning av byggnaden

Byggnaden där det har brunnit är ett garage i ett plan som är sammanbyggt med en villa.

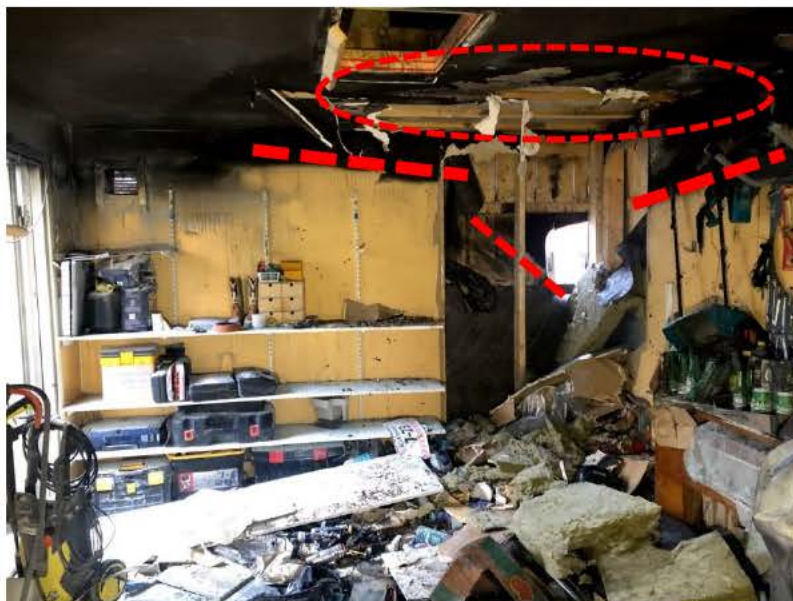
Resultat och iakttagelser från utredningsarbetet

Nedan beskrivs iakttagelser och utredningsresultat. Analys och resonemang kring detta sker sedan i kapitlet Analys.

Tolkning av brandmönster

Utvändigt: Utvändigt på byggnaden finns inga skador som tyder på att branden har startat på utsidan av byggnaden. Det har brunnit i väggkonstruktionen på baksidan av garaget, och räddningstjänsten har där genomfört håltagning genom väggen. Brandmönstren tolkas dock som att spridning till väggkonstruktionen har skett inifrån.

Invändigt: Tolkning av brandmönster i garaget visar att det har varit heta brandgaser i taknivå, men att branden i sig har varit begränsad. I det inre högra hörnet finns brandskador och brandmönster i taket och på väggarna visar att det är i detta område som branden huvudsakligen har varit, se bild nedan.



Figur 1. Inre högra hörnet visar tydligast brandskador i form av brandgasmönster på väggar samt, genombränning av väggkonstruktion samt värmeskador i taket (markerade).

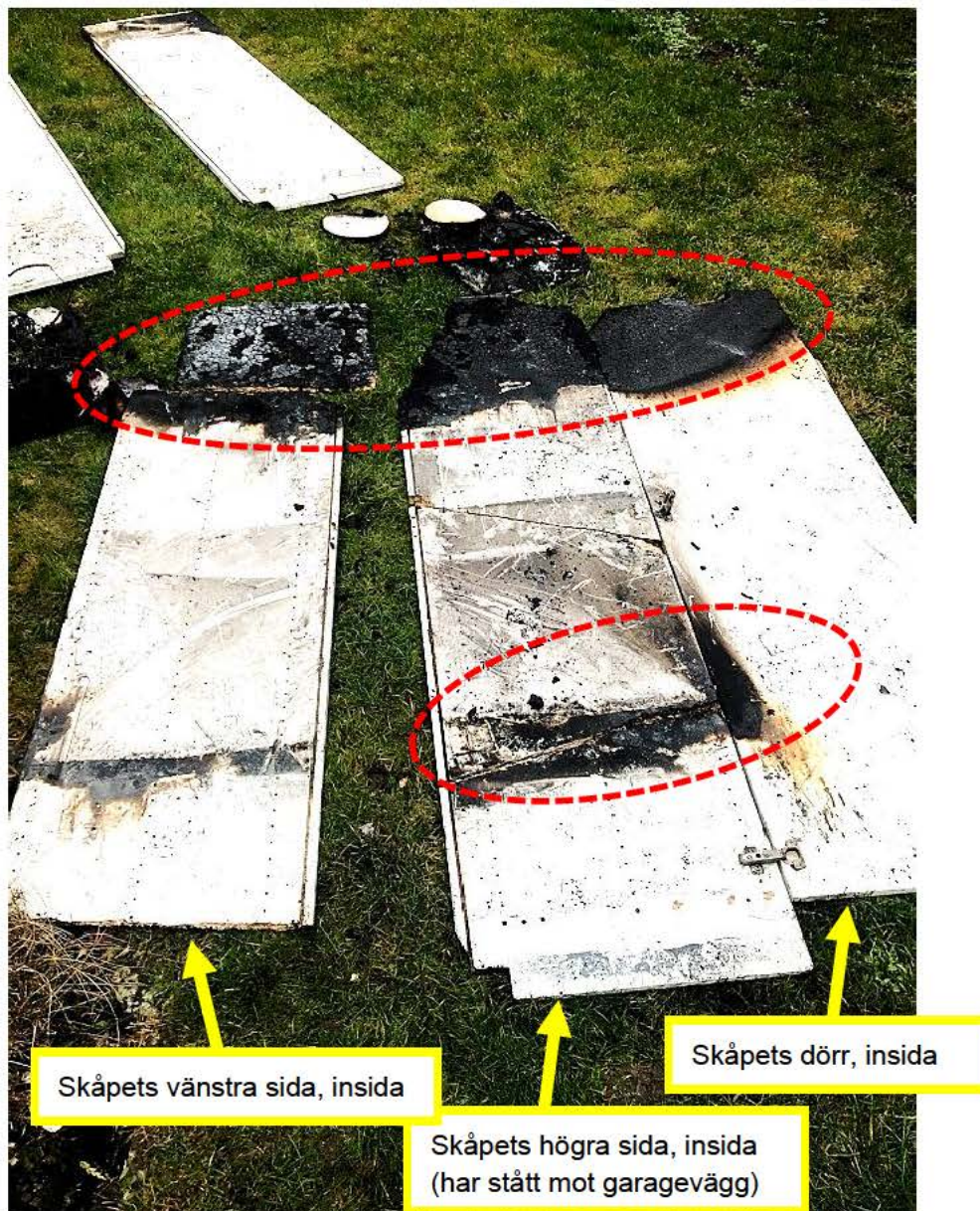
Inredning som lämpats ut under släckningsarbete: I det aktuella hörnet i garaget hade det stått två trägarderober/skåp som varit inblandade i branden och därmed lämpats ut av räddningspersonal. Med hjälp av tidigare fotografier som tillhandahölls av fastighetsägaren rekonstruerades delar av denna inredning för att brandmönster skulle kunna tolkas. Det skåp som varit till höger var tydligast brandskadat. Framför allt insidan av skåpet var kraftigt bränt



RÄDDNINGSTJÄNSTEN I SVEDALA KOMMUN
Dnr. 2020-0015

Olycksutredning räddningstjänsten
2020-01-14

på det som varit de två översta hyllplanen. Utsidan av skåpet var också brandskadat, men inte lika kraftigt. Det fanns också en mindre brännskada längre ner på skåpets insida och dörr, detta var den lägst belägna brandskadan som kunde observeras. Se bild nedan.



Skåpets vänstra sida, insida

Skåpets dörr, insida

Skåpets högra sida, insida
(har stått mot garagevägg)

Figur 2. Delar av skåp som stått inne till höger i det hörn där branden varit som kraftigast. Röd markering på områden med brandskador.

Det område som är mest brandskadat på de övre hyllplanen bedöms stämma väl överens med det område där det brunnit igenom väggen i garaget, sett till hur skåpet tidigare varit placerat.



RÄDDNINGSTJÄNSTEN I SVEDALA KOMMUN
Dnr. 2020-0015

Olycksutredning räddningstjänsten
2020-01-14

Övrig information

Mycket av det som funnits i och ovanpå skåpen var kraftigt brandskadat och svårt att identifiera. Viss elektrisk utrustning återfanns, men denna har inte varit inkopplad.

Det finns inga eluttag nära skåpen. I garaget finns lysrör och armatur i taket, men en bit bort från skåpen. Armaturen undersöktes och bedömdes vara sekundärt skadade av brandröken.

Fastighetsägaren visade tidigare bilder där en del av innehållet i skåpen syntes. Mycket brännbart och antändligt material fanns, och en del kemikalier för normalt hushåll/bilvård, men inga uppenbara tändkällor. Nya föremål kan dock ha tillkommit sedan bilderna togs.

Analys – tolkning av resultaten

I följande avsnitt presenteras sammanställning och tolkning av de resultat i form av iakttagelser, intervjuer, testresultat och brandmönstertolkningar som inhämtats.

Bedömning av primärbrandplats

Primärbrandplats bedöms vara i garagets bakre högra hörn, inuti det högra av träskåpen som stått där. Detta baseras på brandmönster i garaget och på träskåpen.

Närmare bedöms branden antingen ha startat på något av de övre hyllplanen i skåpet (det nedre brända området skulle i så fall förklaras av att brinnande material skulle ha droppat ner och antänt någonting på ett lägre hyllplan). Eller på ett av de nedre hyllplanen (se den nedre markeringen i figur 2) och spridit sig upp till de övre planerna där den tilltagit i mer brännbart material.

Bedömning av brandorsak

Iakttagelserna som gjorts i undersökningen har inte lett till att brandorsak har kunnat fastställas i detalj.

Branden kan ha startat genom att låga, glöd eller en het yta har hamnat i kontakt med brännbart material som har antänts, eller genom självantändning av exempelvis trasor/tyger som sugit åt sig någon form av kemikalie.

Den allmänna slutsatsen baseras på ägarens uppgifter om var som funnits i anslutning till primärbrandplatsen samt att ingen uppenbar brandorsak har kunnat identifieras bland brandresterna.