



RÄDDNINGSTJÄNSTEN MJÖLBY

Olycksundersökning Brand i lägenhet

Mjölby tätort



Handläggare: Karin Johansson

DOKUMENTINFORMATION

Ärende:	Olycksundersökning brand i lägenhet
Handläggare:	9, Karin Johansson
Kvalitetsgranskare:	JF, Jan-Erik Forsén
Mjölby Räddningstjänst diarienummer:	Händelserapport: 2019000154
Händelse:	<p>Brand i lägenhet som startade el-utrustning. Hela lägenheten blev totalskadad.</p> <p>Söndag den 2019-03-17 klockan 13:12.</p>

Version	Datum	Utgåva	Handläggare	Kvalitetsgranskare
2	2019-09-09	Olycksundersökning	9	JF

Bilagor

1. Händelserapport:2019000154
2. SOS Alarm Ärendekopia-Räddning 14.4500547.2

Inledning

Anledning till undersökningen

Olycksundersökningen är utförd enligt Lagen om skydd mot olyckor (2003:778). Olyckan faller under räddningstjänstens fastställda kriterier för olycksundersökning nivå 2, eftersom branden mycket väl kunde ha fått betydligt större omfattning. Denna rapport kommer att visa den troliga orsaken till olyckan samt redovisa hur räddningstjänstens arbete på olycksplatsen utfördes.

Olycksundersökningen syftar inte till att ligga som underlag i rättsliga sammanhang mellan externa parter eller avgörande om ansvarsförhållanden.

En kopia av olycksundersökningen kommer att skickas till de aktörer som Räddningstjänsten i Mjölby anser ha gagn för den i sin verksamhet.

Metod

Insamlandet av uppgifter rörande olyckan har skett genom:

- Granskning av dokumentation rörande olyckan, se bilagor.
- Samtal med insatspersonal som var på plats.
- Samtal med ägare av fastigheten, samt granskning av deras dokument.

Byggnad/Objekt

Den branddrabbade fastigheten är ett flerfamiljshus beläget i ett bostadsområde med 25 liknande huskroppar i centrala Mjölby. Den aktuella byggnaden är uppförd 1972. Byggnaden är ett loftgångshus uppförd i souterräng med tre våningsplan samt en källare i souterräng. Fastigheten inrymmer 12 lägenheter och varje lägenhet har två ingångar, en ytterdörr vid loftgången samt balkongdörr.

Den aktuella lägenheten är en tvårumslägenhet med kök på 60,5kvm belägen på första våningen.

Byggnadens stomme är uppförd i betong på betongplatta på mark. Gavelväggar och väggar mellan lägenheter är utförda av betong. Ytterväggar mot långsidan är konstruerade av trästomme med enkelgips, isolerat med mineralull samt cellplast. Fasadbeklädnad är av korrugerad plåt eller träpanel. Takstolar är konstruerade i trä täckta av råspont och papp.

Förlopp

Upptäckt och personers agerande

I lägenheten bor en äldre kvinna. Vid det aktuella tillfället har hon besök av sin dotter. Kvinnorna märker plötsligt att det röker lite bakom Tv:n. De känner att det luktar bränd plast och dottern drar ur tv-kontakten och öppnar balkongdörren. När hon vänder sig om ser hon att det brinner på ett överkast på soffan. Dottern försöker släcka branden genom att kväva elden med en tröja. Dottern larmar SOS samtidigt som hon fortsätter att försöka släcka utan att lyckas. Kvinnorna tvingas att lämna lägenheten som snabbt rökfylls. Den äldre kvinnan är chockad och vill inte gå ut, dottern får leda ut henne.

Räddningstjänstens agerande

Klockan 13:11 (+0min) mottog station 242-5000 (Mjölby) förlarm Brand i byggnad/flerfamiljshus/lägenhet. Klockan 13:12 (+1min) inkom stort larm, brand i byggnad flerfamiljshus/lägenhet, rycker mycket från huset. Räddningsledare 242-5080 kvitterar larmet 13:12 (+1min) och Räddningsenhet 242-5010 kvitterar larmet klockan 12:13 (+2min).

Räddningsledaren 242-5080 (exakt tid saknas) anländer som första enhet och kan snabbt konstatera att det är en fullt utvecklad brand. Det är mycket människor utanför lägenheten men räddningsledaren får kontakt med kvinnorna som har befunnits sig i lägenheten när branden startade.

Räddningsenhet 242-5010 anländer 13:16 (+5min) och blir beordrade att påbörja rökdykning med syfte att lokalisera och släcka branden. Rökdykarna blir informerade om att det inte finns några personer kvar i lägenheten. När rökdykarna går in hör de två höga smällar när fönsterna i vardagsrummet går sönder p.g.a. av värmen och brandbelastningen. Rökdykarna har mycket dålig sikt och det är mycket varmt i lägenheten. De försöker använda sig av värmekameran men utan framgång, kameran stänger av sig flera gånger. Rökdykarna jobbar sig in i vardagsrummet där branden startade. De begär fläkt och får snabbt bra effekt av den, sikten blir bättre och de kan fortsätta släckningsarbetet.

Chauffören i räddningsenhet 242-5010 startar upp insatsen enligt rutin med förberedelser för ventilering samt säkring av vattentillförsel genom brandpost. Hjälpstyrka 242-5030 bemannad med en brandman anländer strax efter räddningsenhet 242-5010. Brandmannen blir beordrad att hjälpa chauffören i räddningsenhet 242-5010 med uppkoppling av brandpost.

Klockan 13:12(+1min) larmas station 242-5300 (Skänninge). De kvitterar larmet klockan 13:16 (+5min) och anländer till platsen klockan 13:23 (+12min). 242-5310 är bemannat med två brandmän som får order att klä sig i rökskydd för att avlösa det första rökdykarparet. När det andra rökdykarparet går in är rökdykningen avslutad och de arbetar med rökskydd som självskydd för att säkerställa att branden är helt släckt.

Klockan 13:31 kontaktar Räddningsledare SOS för att få kontakt med Bostadsbolaget som äger fastigheten. En representant kommer till platsen och är behjälpligt med nycklar.

Ambulans anländer till platsen samtidigt som räddningstjänsten. De behandlar den äldre kvinnan med syrgas och tar med henne till sjukhus. Även flera polispatruller var på plats i ett tidigt skede och skötte avspärningar samt undersökning av angränsade lägenheter tillsammans med representanten från Bostadsbolaget och brandmännen.

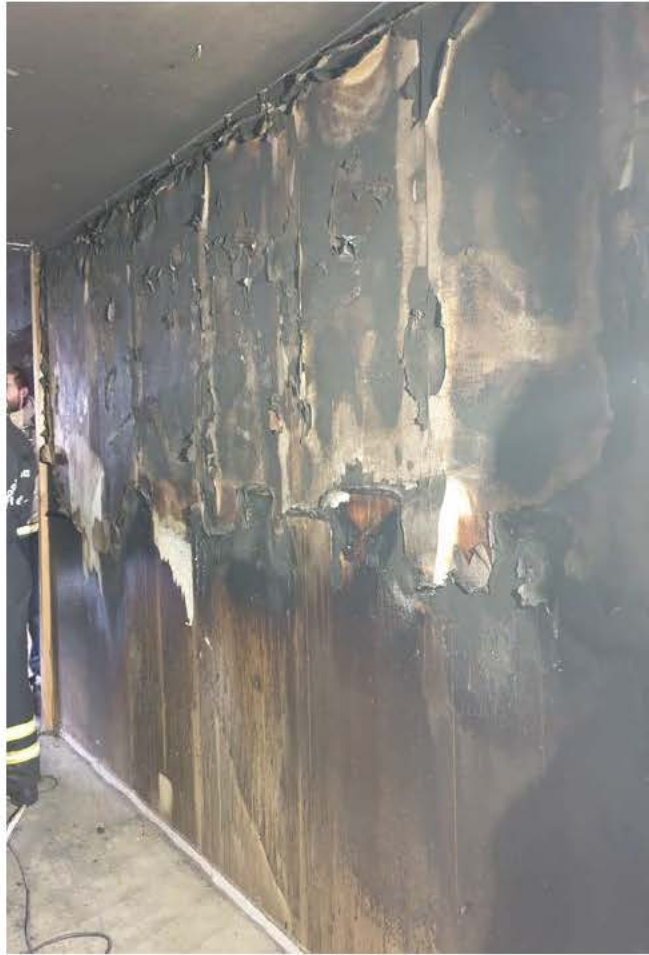
Räddningsledaren avslutade räddningsinsatsen klockan 14:32(+ 1tim och 21min). Bostadsbolaget tog över bevakningen.

Orsak

Enligt Bostadsbolagets internutredning startade branden i vardagsrummet. Elektriker har med stor säkerhet konstaterat att branden inte startat i fastighetens installation utan i hyresgästens el-utrustning, troligtvis genom en gammal skarvdosa i vardagsrumsuttaget. Personerna som befann sig i lägenheten vittnade om att de började brinna i anslutning till soffan där det låg skarvsladdar. Lägenheten blev totalförstörd.



*Väggen där branden startade.
(Bilden är tagen när saneringsfirman påbörjat saneringsarbetet)*



*Vardagsrummet.
(Bilden är tagen när saneringsfirman påbörjat saneringsarbetet)*



*Entrédörr och inträngningsväg samt köksfönster till den drabbade lägenheten.
(Bilden är tagen när saneringsfirman påbörjat saneringsarbetet)*



*Fönster till vardagsrummet samt sovrummet
(Bilden är tagen när saneringsfirman påbörjat saneringsarbetet)*

Slutsatser/Erfarenheter

- När rökdykarna söker sig mot branden försöker de ta hjälp av värmekameran, men kameran stängs av sig flera gånger. Rökdykarna använder sig senare av rökdykarkameran från 242-5080.
- När brandposten skulle återställas gick det inte att sätta på locket. Detta p.g.a. att brandposten hade "skjutit". Service och teknikförvaltningen kontaktades för att åtgärda detta. De återkopplade och berättade att det troligtvis var första gången brandposten användes efter att ha flyttats från vägen till gräsmattan. När en brandpost installeras finns det en teleskopisk funktion för att anpassa höjden, bultarna till denna visade sig inte vara tillräckligt åtdragna. Hypotesen är att bultarna lossnade p.g.a. av en tryckstöt som orsakats av att en bil kört över grovslangen alternativt den tryckförändringen som sker när släckbilens påfyllningsventil automatiskt stängs för att tanken är full.
- Vi kan konstatera att den snabba larmningen till SOS gav räddningstjänsten goda förutsättningar att begränsa branden till endast startlägenheten.

Åtgärdsförslag

- Värmekameran som fanns i bil 242-5010 var en lånad kamera i väntan på en ny. Urladdat batteri var orsaken till problemet. Den nya kameran kommer som tidigare ha ett extra batteri samt laddas i bil 242-5010.
- Orsaken till problemet med brandposten var en miss i installationen och något som Räddningstjänsten inte kan råda över. Vad vi dock kan göra är en snabb okulär besiktning av brandposten innan den kopplas på, samt påminna oss av vikten att lägga ut körbryggor över grovslangar för att skona brandposter och slangar.
- Av erfarenheter från egna insatser samt stora bränder i omvärlden blir det en extremt snabb brandspridning i cellplast. I Mjölby har bostadsområdet Prästgårdsliden isolering med cellplast. Då vi känner till detta finns det belägg att ta upp diskussionen om att detta område borde klassas som ett högriskobjekt. P.g.a. den snabba brandspridningen anser vi att det finns stor vinning att så snabbt som möjligt kunna få fram många flera styrkor. Ett sätt att spara viktiga minuter är att deltidsstyrkan i Boxholm larmas ut vid konstaterad brand i dessa flerfamiljshus på Prästgårdsliden.

Sändlista

Följande aktörer sändes en kopia av olycksundersökningen.

- MSB, Myndigheten för samhällsskydd och beredskap
- Länsstyrelsen
- Bostadsbolaget

Mjölby, 2019-09-09

Handläggare: Karin Johansson, Brandman

Räddningstjänsten Mjölby