



Storstockholms
brandförsvar

Kompletterande händelserapport

Brand i el-cykel

████████████████████
2020-06-13

Vi skapar trygghet!

Utredare
Georg Wiberg

Datum: 2020-06-24

Dnr: 360-607/2020

Innehållsförteckning

1	Inledning	3
1.1	Bakgrund	3
1.2	Syfte	3
1.3	Vad utredningen ska belysa	3
1.4	Mottagare av utredningen	3
2	Objekt	3
3	Händelseförlopp	3
4	Slutsatser	5
5	Rekommendationer	5
5.1	Delgivning av rekommendationer	5

1 Inledning

1.1 Bakgrund

Grannar känner röklukt i ett flerbostadshus, 9 våningar, och ringer 112 klockan 17.51. Inringaren uppger att det finns synlig rök i byggnadens trapphus men ingen har vid tidpunkten sett eld eller kunnat lokalisera var röken kommer från.

De första enheterna från räddningstjänsten är på plats klockan 18.01 och finner orsaken till rökspridningen på våning 5. Branden och röken kommer från en el-cykel som varit under laddning när något hänt med cykelns litium-jon batteri. Innehavaren av lägenheten var vid brandtillfället inte hemma. Syfte

För att öka det interna lärandet inom Storstockholms brandförsvär ska studier via kompletterande händelserapporter genomföras i avseende batterirelaterade bränder (jon-litium batterier). Studien genomförs under 2020 och är en del av den framtagna aktivitetsplanen.

1.2 Vad utredningen ska belysa

- Vad var det som brann?
- När inträffade branden?
- I vilken miljö startade branden?
- Hur brann föremålet?
- Hur har brand och rökspridning skett?
- Hur har det brandtekniska brandskyddet fungerat?
- Händelseförlopp

1.3 Källhänvisning

Daedalos Händelserapport

På grund av vid tillfället pågående Coronapandemi och rekommendationer från Folkhälsomyndigheten samt interna riktlinjer inom SSBF har begränsade intervjuer genomförts i förhållande till normalt utredningsläge.

Utredningen och rapporten bygger mest på telefonsamtal, digitala kontakter och dokumentation av insatsen.

1.4 Mottagare av utredningen

Enhetschef Olycksförebyggande myndighetsutövning och stöd till den enskilde

2 Objekt

El-cykel som under laddning får en brand i litium-jon batteriet.

3 Händelseförlopp

Branden uppstod, mest troligt, på grund av laddning av batteri till el-cykel. Detta var inte känt för insatspersonalen innan eller under genomförandet. Skyddsrutiner mot toxiska gaser som utsöndras vid Litiumbatteribrand kunde således inte genomföras.

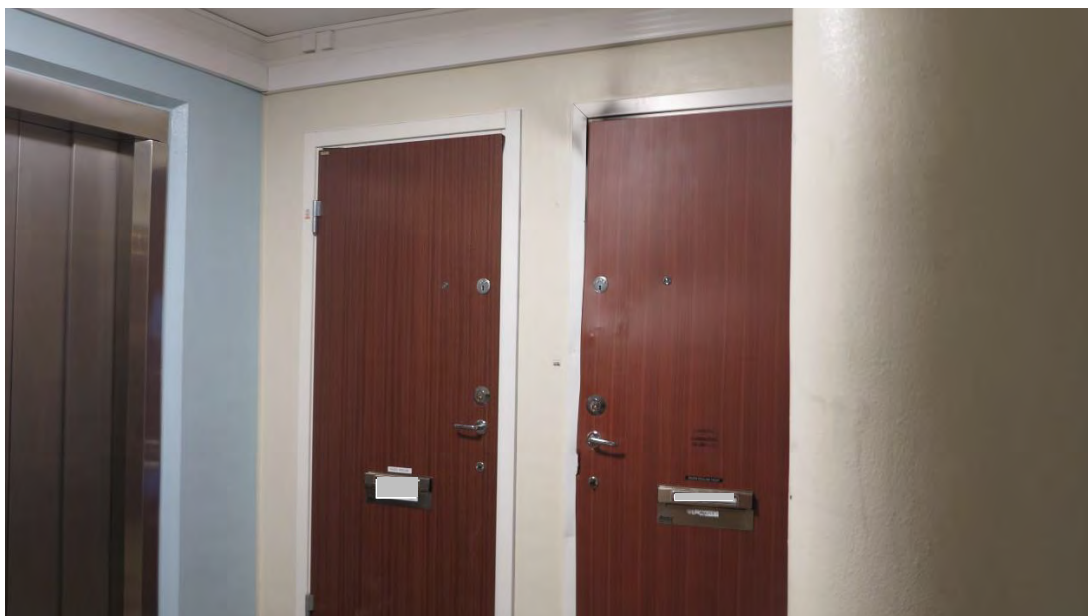


Bild SSBF. Aktuell lägenhetsdörr på plan 5



Bild SSBF. Hallen brandskadad där el-cykeln stod. Lägenheten i övrigt endast lätt röskadad.

Farsta anländer till plats och kan konstatera att det brinner i en lägenhet på plan 5. Dörren (säkerhetsdörr med hakregel var låst varför rökdykare forcerar denna med brytverktyg innan rökdykning påbörjas. Branden är lokaliserad till hallen direkt innanför ytterdörren.

Brännkyrka anländer som förstärkande station och får i uppgift att förstärka baspunkt samt söka av trapphus och säkra trapphus mot brandgas spridning genom att trycksätta trapphus samt öppna röklucka.

Enligt LSO 3 kap 9 § avslutades insatsen klockan 18.40..Ansvaret överlämnades till Lägenhetsinnehavare och fastighetsägares representant.

Polis initiala bedömning är olyckshändelse, ingen förundersökning kommer öppnas.

Klockan 19.52 lämnar räddningstjänsten platsen då lägenhetsinnehavaren har de uppgifter denne behöver rörande akut boende m.m. samt att jourmontören har de uppgifter denne behöver.

4 Slutsatser

Ett tekniskt fel, termisk rusning, inträffar under laddningen av el-cykelns batteri. Då innehavaren av lägenheten inte var hemma uppmärksammades händelsen först när grannar kände röklukt.

Detta försenade upptäckt och en insats mot branden som dock ändå begränsades på grund av cykelns placering i lägenheten.

5 Rekommendationer

Laddning bör ske med aktuellt föremål placerat på obrännbart underlag och inte i närheten av brännbart material.

Laddning bör inte ske utan övervakning.

5.1 Delgivning av rekommendationer

Enhetschef Olycksförebyggande myndighetsutövning och stöd till den enskilde via mail
2020-06-24