	<p align="center"><b>RÄDDNINGSTJÄNSTEN</b> Trelleborg-Vellinge-Skurup</p>	<p align="center"><b>Meddelande</b></p>
<p>Upprättad: 2015-11-09/MP</p>		<p align="center"><b>Olycksutredning</b></p>

**Olyckstyp:** Brand i byggnad, bostadsrättslägenhet

**Olycksplats:** [REDACTED] Trelleborg

**Olycksdatum:** -

**Skadefall:** En omkommen, brand- och rökskador på lägenhet

**Utredare:** Marco de Pedis, brandingenjör, Räddningstjänsten Trelleborg  
David Jutendahl, brandingenjör, Räddningstjänsten Trelleborg

**Telefon:** 070-881 73 22 (Marco de Pedis)

**E-post:** marco.depedis@trelleborg.se

**Diarienummer:** KS2015/49

*Postadress*  
Nygatan 15  
231 33 Trelleborg

*Besöksadress*  
Nygatan 15

*Telefon*  
0410 – 73 30 00

*Org. Nummer*  
212000 - 1199

*Bankgiro/Postgiro*  
Bg 992 – 5322  
Pg 3 26 00 - 9

*Email*  
Raddningstjansten@trelleborg.se

*Fax*  
0410-462 70

*VAT.nummer*  
SE212000119901

*Internet*  
www.trelleborg.se

# Utredningen

## Bakgrund, syfte och omfattning

Denna olycksutredning är ett resultat av det lagkrav som framgår i Lag (2003:778) om skydd mot olyckor, kap. 3, § 10. Utredningen ska om möjligt klargöra orsaken till olyckan, olycksförloppet och om olyckan hade kunnat förhindras eller resulterat i mildare konsekvenser.

Det övergripande syftet är att utveckla det olycksförebyggande arbetet och sprida de erfarenheter som olyckan har gett upphov till.

Rapporten innefattar endast de delar som är av intresse för utredningen.

Utredningen är baserad på

- Intervjuer med Insatschef
- Ärendelogg från SOS
- Räddningstjänstens insatsrapport

## Sammanfattning av räddningstjänstens insats

Larm angående hjälp till polis för efterkontroll av brand, inkommer till insatschef, klockan 21:49 lördagen 2015-11-07. Vid detta tillfälle har polisen tagit sig in i lägenheten för att söka efter en saknad person. Personen påträffas livlös i köket och tydliga spår från en brand kunde konstateras i lägenheten. Två av spisplattorna i köket stod fortfarande på när insatschefen anlände. Händelsen har alltså inte föräntlets av någon insats från räddningstjänsten sida.

## Teknisk undersökning

Det primära brandområdet kunde vid undersökningen fastställas till köket. Stora delar av kökets västra del uppvisar spår av en förbränning. Det var även här den avlidne personen hittades. Mycket av det lösa material som stått på spisen samt på bänkskivorna kring den hade deltagit i branden. Branden hade spridit sig till köksskåp hängandes på väggen bredvid spisen. När brandskadorna på köksskåpen studeras kan det konstateras att branden varit som mest intensiv kring spisen. Träet i luckorna har en högre grad av förkolning i detta område. Märken i taket indikerar att temperaturen varit som högst i området runt spisen vilket även styrks av att kakelplattorna kring just spisen trillat ner till följd av värmen.

Utöver den förbränning som skett i köket uppvisar det, och kringliggande rum, spår från ett varmt brandgaslager. Troligtvis har neutralplanet för brandgaserna legat kring 1,5 meter ovan marken vilket väggen i **Figur 1. Röskadad vägg** Figur 1 i bilagan visar. Plastlister och andra plastföremål över cirka 1,7 meters höjd har delvis eller helt smält inne i köket. Sot från branden påträffades i både köket, vardagsrummet och i hallen. Sovrummet var dock fritt från sot då dörren varit stängd under branden. Det kan konstateras att branden varit relativt intensiv och att temperaturen varit hög i köket.

Vid upprättandet av denna rapport har räddningstjänsten inte tagit del av något medicinskt utlåtande om den avlidne personens hälsostatus, eventuell påverkan av droger eller alkohol eller någon dödsorsak.

Ingen brandvarnare påträffades i lägenheten.

## **Analys**

Det faktum att spisplattorna fortfarande var påslagna när polisen tog sig in i lägenheten ökar misstanken om att denna kunnat utgöra brandstiftare. Vid kontroll av brandmönster tycks även området direkt intill spisen utgöra den primära brandhärden då branden tycks ha spridit sig vertikalt och horisontellt ifrån spisen. Att det funnits brännbara föremål på samt bredvid spisen tycks även troligt då samtliga ytor i lägenheten var belamrade med diverse föremål och skräp.

Att branden slocknat i ett så tidigt skede beror med stor sannolikhet på att den inte fått tillräckligt mycket syre för att kunna fortgå. Tilluftsöppningar för ventilation var av en mindre variant och övriga öppningar som dörrar och fönster tycktes vara så täta att de inte tillät en tillräcklig lufttillförsel till branden. Att den omkomne personen släckt branden är otroligt då man kan anta att ifall personen haft möjlighet att släcka branden skulle denne även ha möjlighet att utrymma från lägenheten.

Inget larm har inkommit till räddningstjänsten om händelsen och den avlidne personen upptäcktes alltså av polisen då den avlidne varit försvunnen en tid. Det är därför svårt att fastställa datum och tidpunkt för händelsen. När polis och därefter personal från räddningstjänsten kom till platsen fanns ingen värme från branden kvar, bortsett från de varma spisplattorna. Det kan därför antas att händelsen inte inträffat i nära anslutning till upptäckten. Det rör sig sannolikt om flertalet dygn mellan inträffad händelse och upptäckt.

Att branden inte upptäckts av grannar eller förbipasserande personer kan tyckas märkligt. Dock var persiennerna nerdragna i lägenheten och ventilationsöppningarna små vilket inneburit att mycket lite rök trängt ut från lägenheten. Även lägenhetsdörren var kraftigt byggd och tät vilket inneburit minimal rökspridning ut i trapphuset. Det kan inte heller uteslutas att händelsen inträffat vid en tidpunkt på dygnet då få personer rört sig utomhus kring lägenheten eller i trapphuset. Lägenheten saknade också brandvarnare vilket eventuellt hade inneburit att grannar eller förbipasserande uppmärksammat branden.

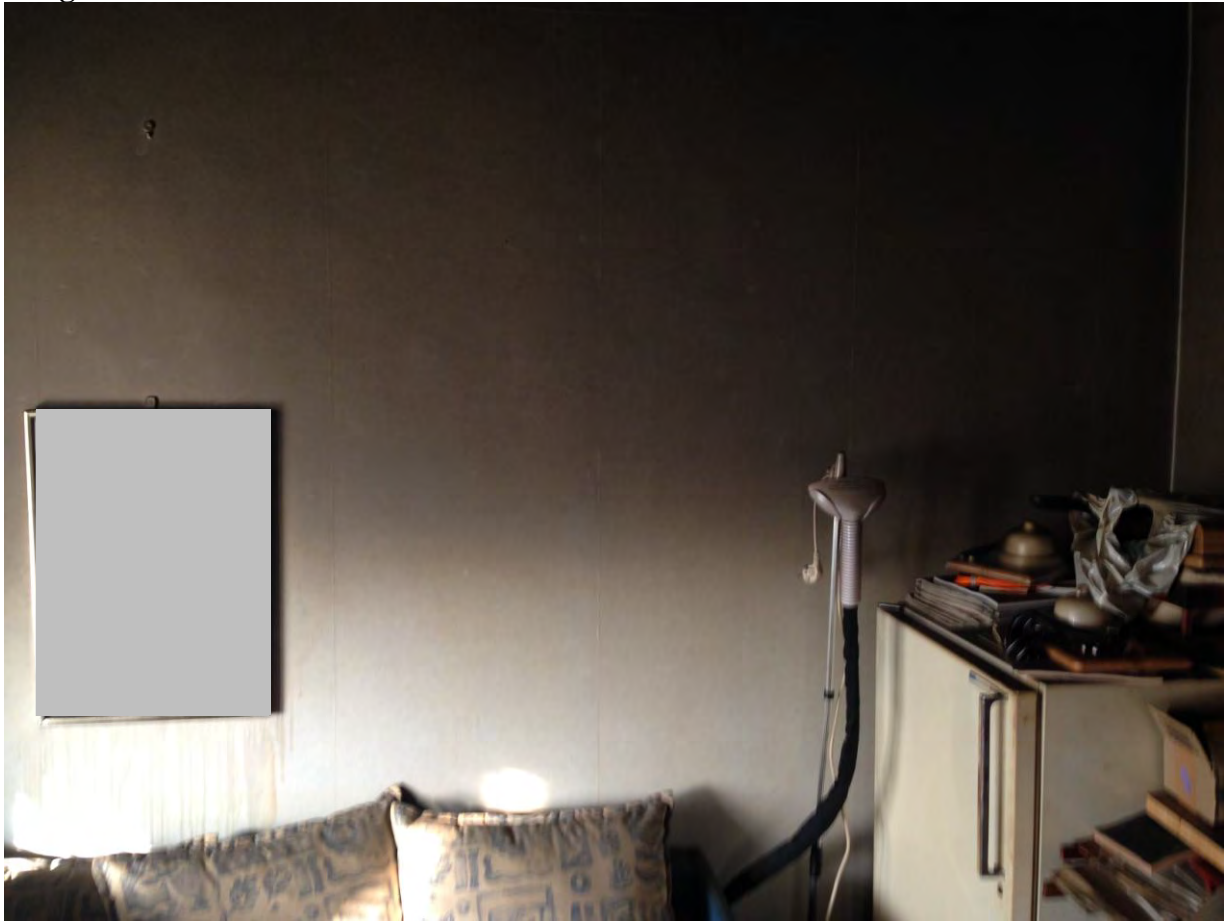
## **Slutsats**

Branden har med största sannolikhet startat ovanpå spisen, förmodligen på grund av att löst brännbart material har varit placerat på denna medan spisplattorna varit påslagna. Branden har därefter spridit sig i området kring spisen. På grund av bristande tilluft har branden till slut slocknat på grund av avsaknaden av syre. På grund av lägenhetens utformning och avsaknaden av brandvarnare har ingen utomstående person uppfattat branden.

## **Åtgärder för att förhindra liknande händelser**

- Samtliga bostäder ska vara utrustade med brandvarnare för tidig detektion och larmning av brand.
- Särkilt riskutsatta personer bör ha någon form av spisvakt installerad i sina bostäder.
- Områden kring en spis ska hållas fria från lättantändliga material som tidningar eller kartonger.

## Bilaga



Figur 1. Röskadad vägg i köket där brandgaslagrets höjd under händelsen tydligt kan urskiljas.



Figur 2: Del av köket. Spisen där branden med största sannolikhet startat syns i bildens vänstra nederkant.



Figur 3: Då händelsen upptäcktes var de två övre spisplattorna påslagna.