



Myndigheten för samhällsskydd och beredskap
Enheten för lärande av olyckor och kriser
651 81 Karlstad

BRANDUTREDNING

Typ av brand: Dödsbrand i lägenhet
Insatsrapport: 2012121538
Larmtid: 2012-02-03 kl:00:32 (fredag)
Kommun: Stockholm
Adress: [REDACTED]
Objektstyp: 4 våningshus, korridorsboende
Startutrymme: Sovrum
Startföremål: Säng
Brandorsak: Sänglampa eller ljus
Bilagor: Fotobilaga





Anledning till undersökningen

Dödsbrand i ett kollektivboende för kvinnor.

Undersökningen utförd av

Brandinspektör Jan Tomtin, Storstockholms brandförsvaret.

Objektsbeskrivning

Fastigheten uppfördes år 1940 av [REDACTED] som ett kollektivboende för kvinnor med små lägenheter på ca: 30 m². Byggnaden ingår i en serie av hus, 9 stycken, som sitter ihop med gemensamma trapphus och glasgångar. Trapphusen och glasgångarna är avskilda med dörrpartier som har ett brandmotstånd på 15 minuter. Totalt innehåller byggnaderna 255 lägenheter utförda som korridorsboende. Lägenheterna är på 1 rum med sovalkov och kokvrå. Några lägenheter har gjorts om till två rum genom att man delat av en mellanliggande lägenhet. Aktuell brandlägenhet var en ombyggd etta som utökats med ett rum. Aktuell lägenhet är på 2.5 rum med kokvrå på ca 40 m² och är belägen på våning två av fyra. Husets bärande och avskiljande väggar, tak och bjälklag är av betong. Fasaden består av tegel med inslag av träpanel under varje fönsterparti. Taket är ett sadeltak där konstruktionen är utförd i trä och täckt med plåt. Den aktuella korridoren där branden uppstod innehöll 9 lägenheter. Fastigheten inrymmer även allrum för olika sorters aktiviteter. Lägenheterna bedöms i originalutförande vara brandtekniskt avskilda från varandra med ett 60 minuters brandmotstånd. Vid branden visade det sig att aktuell lägenhet inte uppfyllde ett fullgott brandmotstånd efter ombyggnationen. Enligt grannen så hade brandrök kommit ur kopplingsdosor från den vägg som angränsar mot brandlägenheten. Lägenhetsdörren bedöms ha brandklass EI 30. Brandbelastningen i lägenheten får anses som relativt hög. Fastigheten var utrustad med ett brandlarm som detekterade allmänna ytor och utrymningsvägar. Det fanns ingen fungerande brandvarnare i brandlägenheten.

Beskrivning av händelsen före brandförsvarets ankomst.

Larmsamtal om branden inkom till SOS kl 00:31. Samtalet kom från grannen bredvid, vars lägenhet gränsade till brandlägenheten genom ombyggnationen. Grannen hade hört hur en hund i brandlägenheten hade rusat omkring och vält en omkull saker och efter ett tag hade det kommit in brandrök genom kopplingsdosor i väggen som ligger mot brandlägenheten. Grannen gick då ut i korridoren och såg hur det välde svart rök ut från brandlägenhetens dörr. Hon påkallade då uppmärksamheten för samtliga grannar i korridoren som började spontanutrymma. En annan granne som bodde ovanför brandlägenheten såg lågor utanför sitt fönster och larmade även hon SOS. När hon kom ut i korridoren och begav sig ner till våningen där branden brutit ut så förvånades hon över att inte brandlarmet i korridorerna hade utlöst. Hon satte då igång larmet genom att trycka in ett bibrandskåp.



Beskrivning av händelsen efter brandförsvärets ankomst.

Vid brandförsvärets framkomst kl.00:40 möttes de av några boende som visade dem närmsta ingång. Brandpersonalen kunde konstatera att branden var fullt utvecklad och att lågor slog ut genom sovrumsfönstret. Några av de boende i huset påkallade uppmärksamhet ovanför brandlägenheten vilket gjorde att man körde fram maskinstegen först för att kunna evakuera eventuella nödställda. Beslut fattades också av räddningsledare att skicka upp rökdykare i huset livräddning. När rökdykarna kom upp till lägenheten kunde de konstatera att lägenhetsdörren var olåst vilket gjorde att de snabbt tog sig in i lägenheten. När de kom in brann det i sovrummet. Under tiden de släcker branden så finner de kvinnan och hunden liggande i utrymmet mellan vardagsrummet och sovrummet. Kvinnan och hunden tas ut i korridoren där upplivningsförsök påbörjas. Kvinnan visar inga livstecken utan förklaras död av sjukvårdspersonal efter återupplivningsförsöket, medans hunden börjar återfå medvetandet. Hunden transporteras till Bagarmossens djursjukhus där den efter några dagar avlivas då den inte återhämtar sig tillräckligt.

Undersökningen

Brandplatsundersökningen genomfördes 2012-02-03 i omedelbar anslutning till insatsen. Det fanns sot och brandskador i hela lägenheten, de största brandskadorna fanns i sovrummet och runt sängen. Det fanns inga tecken på att kvinnan var rökare däremot fanns det många värmeljus och olika ljusstakar i lägenheten. Brandbilden på väggen tyder på att branden startat i eller kring sängen. I sängen låg en omkullvält nattdukslampa, oklart om lampan hamnat där efter släckningen. Enligt polisens tekniska undersökning så kunde inte brandorsaken helt fastställas. Deras teorier var att antingen så har nattdukslampan eller att något av ljusen i lägenheten startat branden. Vid intervju med kvinnans grannar så bekräftar de att kvinnans hund var väldigt hoppig och livlig. Hunden skulle då kunna vara en orsak till att den vält lampan eller kommit åt något ljus som kan ha antänt något angränsande material. Kvinnan har förmodligen uppfattat branden och gjort ett släckförsök. Det som tyder på detta var att kökskranen stod och rann då rökdykarna hade släckt branden. Kvinnan hittades i utrymmet mellan sovrummet och vardagsrummet vilket tyder på att hon varit vaken då branden utbröt. Hon var även lätt rörelsehindrad och använde rullator i normala fall. Vid undersökningen kunde konstateras att ett av fönstret i sovrummet stod öppet eller hade öppnats då branden startade trots att yttertemperaturen vid tillfället var minus fjorton grader. Förmodligen har kvinnan öppnat fönstret vid branden för att släppa ut röken och få en bättre miljö. Tyvärr har detta gjort att branden ökat markant och i kombination med sitt rörelsehinder gjort att kvinnan inte hunnit sätta sig i säkerhet. Lägenheten saknade brandvarnare. Fastighetsägaren hade satt in brandvarnare i alla lägenheterna för flera år sen men vid undersökningen visade det sig att flertalet lägenheter saknade brandvarnare.

Spridningsrisk

Bedömningen är att brand- och rökspridningsrisk till ovanpåliggande och intilliggande lägenhet förelåg.



Slutsats

Branden orsakades förmodligen av att kvinnans hund vält omkull nattdukslampan eller kommit åt ett levande ljus som antänt brännbart material i eller kring sängen. Fungerande brandvarnare fanns inte i lägenheten vilket gjorde att kvinnan inte hann uppfatta branden i tid och eftersom hon var rörelsehindrad lyckades hon inte heller att sätta sig själv i säkerhet utan omkom av den giftiga brandröken. Branden påvisade även brister i den ombyggnation som utförts i fastigheten för att utöka lägenheternas storlek. Det visade sig att de mellanväggar som satts upp mellan lägenheterna inte höll godtagbart brandmotstånd.

Erfarenheter och åtgärdsförslag

Branden visar ytterligare exempel på där personer med funktionsnedsättning och ökat riskbeteende medför en ökad risk för dödsbränder. Kvinnans liv hade kanske kunnat räddas om grannarna uppfattat en tjutande brandvarnare och kunnat undsätta kvinnan. Vid kollektivboende där lägenheterna ligger i gemensamma korridorer bör fastighetsägaren ombesörja att varje lägenhet håller godtagbar standard ur brandskyddssynpunkt och då med tyngdpunkt på brandavskiljning och tidig upptäckt av brand. Kvinnans beteende när det gäller att handskas med levande ljus och i kombination av att hon var gammal och rörelsehindrad borde ha resulterat i att någon i hennes närhet satt in åtgärder som betydligt skulle ha försvårat det snabba brandförloppet. Det finns idag hjälpmedel i form av flamsäkra kläder, sängmaterial, portabla sprinkler etc. Hade detta gjorts så kanske branden upptäckts i tid eller att branden inte fått så snabbt förlopp.

Upprättad av:

Jan Tomtin
Brandinspektör
Storstockholms brandförsvaret
08-454 87 71
Jan.tomtin@ssbf.brand.se

Granskad av:

Per Norén
Brandinspektör



Fotobilaga

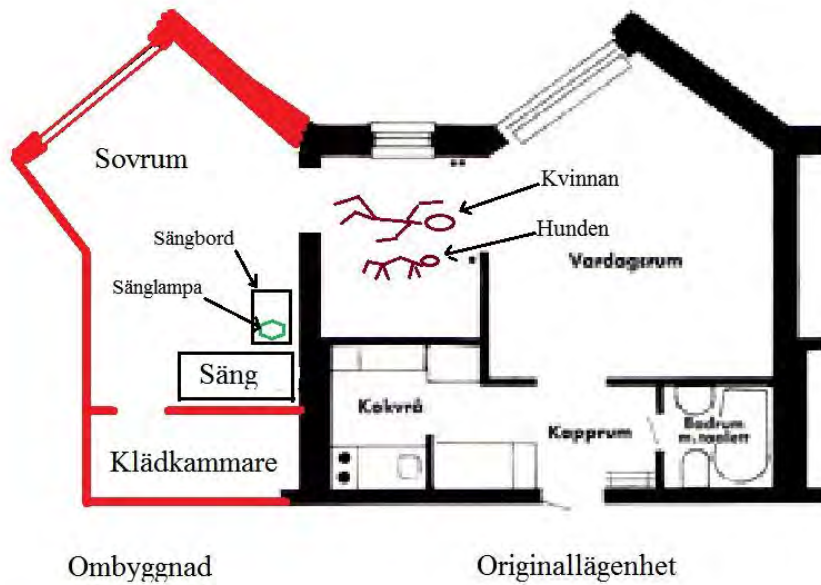


Bild 1. Vardagsrummet.



Bild 2. Utrymmet mellan vardagsrummet och sovrummet där kvinnan och hunden hittades.



Bild 3. Öppningen in mot sovrummet.



Bild 4. Brandskador som visar att det vänstra fönstret stått öppet under branden.



Bild 5. Brandskador i och kring sängen.

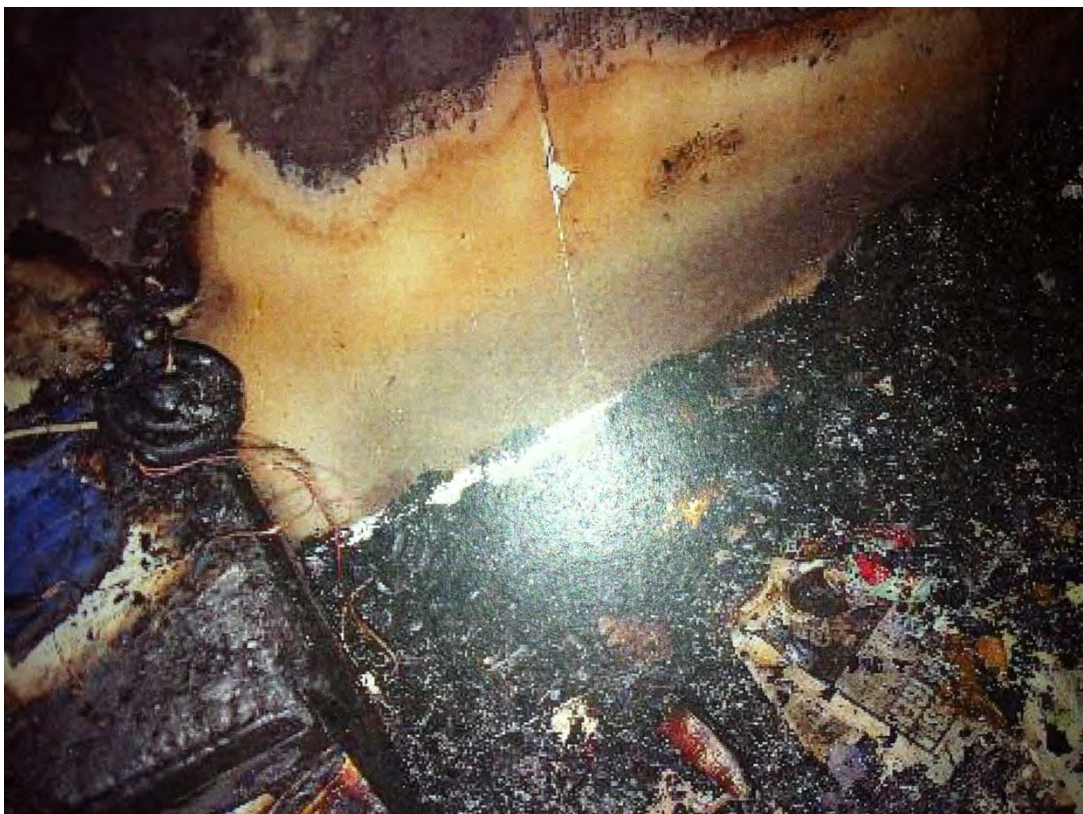


Bild 6. Nattdukslampan som var ansluten till vägguttag.



Bild 7. Väggen mellan brandlägenheten och lägenheten som fick in brandrök. Bilden tagen vid renoveringen av brandlägenheten.