



MÄLARDALENS
BRAND- OCH RÄDDNINGSFÖRBUND

Sekretessprövas innan utlämning

UNDERSÖKNINGS PROTOKOLL
BRANDUTREDNING

Undersökning enligt 3 kapitlet 10 § lag om skydd mot olyckor (SFS 2003:778)

Datum
2010-01-11
Handläggare
FC, TT
Dnr
2010/105-MBR-197

Lägenhetsbrand, [REDACTED], Västerås, 2010-01-07,



Uppdragsgivare

Anledning

Undersökningen utförd

Bilagor

Upplysningar om branden

Larm till räddningstjänst

Adress

Olyckstyp

Startutrymme

Startföremål

Brandorsak

Insatsrapportnummer

MSB, Enheten för lärande av olyckor och kriser

Lägenhetsbrand med ett något ovanligt brandförlopp

2010-01-08 av brandutredare FC, TT

Insatsrapport Fotobilaga Sakkunnigutlåtande

Torsdag 2010-01-07 kl 16:36

[REDACTED] Västerås

Brand i byggnad/Flerbostadshus

Sovrum

Okänt

Troligtvis levande ljus

2010000047

Postadress

Mälardalens
Brand- och Räddningsförbund
721 87 Västerås

Besöksadress

Vallbyleden 9

Telefon

021-39 82 00

Telefax

021-39 82 30

SAMMANFATTNING

Denna rapport beskriver en brand med ett något ovanligt brandförlopp som fick en tragisk utgång. En ensamstående, äldre kvinna omkom i samband med branden. Hennes liv hade förmodligen gått att rädda om brandvarnaren hade fungerat. Då hade hon fått tidig varning och förmodligen själv kunnat utrymma från lägenheten.

Att brandvarnare inte fungerar pga att batteri saknas eller tagit slut är förmodligen inte ovanligt i äldre människors hem. Detta är en svaghet med batteridriva brandvarnare. I rapporten föreslås att det ska ingå i hemtjänstens uppdrag att regelbundet funktionskontrollera brandvarnare.


Branden orsakades troligtvis av ett levande ljus i en ljusstake av brännbart material. Ljuset brann ner och antände den möbel på vilket det var placerat. Pga initialbrandens skyddade placering, begränsade bränslemängd och lägenhetens begränsade läckageytor blev branden tidigt ventilationskontrollerad och övergick i en glödbandfas som förmodligen pågick under en längre tid.

Befolkningen i Sverige blir allt äldre. Äldrereformen som infördes på 1990-talet medförde större valfrihet för den enskilde individen. Samhället erbjuder olika former av hjälpmedel och tjänster som underlättar för äldre människor att bo kvar i sina ursprungliga bostäder däremot erbjuds sällan brandskyddsåtgärder i motsvarande omfattning.

Tendensen är tydlig, allt fler äldre väljer att bo kvar i sina ursprungliga bostäder vars brandskydd är utformat för boende som själva har förmåga att utrymma. Det innebär att branden som beskrivs i denna rapport inte på något sätt är unik. Sannolikt kommer antalet liknande bränder med tragisk utgång att öka. Ett sätt att minska sannolikheten för detta scenario är att införa ett system där man anpassar brandskyddet till behovet samtidigt som man regelbundet omprövar skyddsbehovet utifrån de förändringar som sker över tiden.

Det finns redan idag tekniska lösningar för dessa olika skyddsbehov men det saknas ett system för hur samhället ska bevaka och erbjuda relevant skyddsnivå. Ett enkelt sätt att lösa detta är att i kommunens ordinarie biståndsprövning för bostadsanpassning även bedöma den enskilde individens skyddsbehov utifrån ett brandskyddsperspektiv. Med utgångspunkt från de faktorer som påverkar skyddsbehovet kan handläggaren enkelt anpassa brandskyddet utifrån den enskilde individens behov. I rapporten presenteras ett exempel på del av en sådan bedömningsmall.

Att anpassa brandskyddet till skyddsbehovet kommer naturligtvis att kosta pengar. Hur en sådan anpassning ska finansieras är en politisk fråga. Förmodligen måste kravet om anpassning regleras genom någon form av föreskrift. Det är hög tid att frågan tar plats på nationell nivå i den politiska debatten!



.....
Cecilia Fager
Brandutredare

Postadress
Mälardalens
Brand- och Räddningsförbund
721 87 Västerås

Besöksadress
Vallbyleden 9

Telefon
021-39 82 00

Telefax
021-39 82 30

ANLEDNING TILL UNDERSÖKNINGEN

Syftet med denna undersökning är att redogöra för en lägenhetsbrand med tragisk utgång där en ensamstående äldre kvinna omkom. Under brandplatsbesöket framkom att branden hade haft ett något ovanligt förlopp. En del av brandutredning syftar därför till att utreda hur brandförloppet utvecklades och varför branden fick ett sådant förlopp.

Undersökningen syftar till att utreda fem frågeställningar:

- Dog kvinnan av branden eller uppstod branden efter hennes död?
- Vad orsakade branden?
- Fungerade brandvarnare?
- Hur såg brandförloppet ut?
- Varför fick branden detta något ovanliga förlopp?

HÄNDELSE, BRAND- OCH OLYCKSFÖRLOPP

Omfattning och åtgärder vid upptäckt

En person från hemtjänsten anlände till adressen för att lämna matkassar vid fyratiden på eftermiddagen. Hon reagerade på att det luktade rök i trapphuset. När hon ringde på dörren hördes ingen signal från dörrklockan och knackade därför på. Kvinnan som bodde i lägenheten tog vanligtvis lång tid på sig för att öppna dörren. Hemtjänsten hade inte, genom nyckel, fritt tillträde till lägenheten varför hemtjänstpersonalen avvaktade en stund varefter hon tillkallade sina kollegor som en stund senare kom till platsen. När kollegorna anlände kände de genast röklukt i trapphuset och att lukten blev tydligare när de öppnade brevinkastet. Inifrån lägenheten hördes en svag hostning. De larmade då genast 112.

Först till plats anlände en polis som beslutade sig för att bryta upp dörren. Räddningstjänstens insatsledare som strax därefter anlände forcerade tillsammans med polisen dörren. Insatsledaren kikade in i lägenheten. Det var väldigt rökigt men inte direkt varmt. Han skymtade något som såg ut som ett barn på golvet strax innanför dörren, tog ett djupt andetag och kröp in för att dra ut personen. I detta skede anlände räddningstjänstens styrkeledare. Insats- och styrkeledaren hjälptes åt att ta ut personen. Samtidigt som de fick ut den drabbade märkte de att rökutvecklingen tilltog. Den drabbade, en 89-årig kvinna, var inte kontaktbar. De påbörjade ett återupplivningsförsök genom HLR som de fortsatte med en stund efter ambulansen hade anlämt. Kvinnan som inte återfick medvetandet visade sig även vara brännskadad i [REDACTED]

Ambulanspersonalen som övertog återupplivningsförsöket avbröt det efter ett tag och konstaterade att kvinnan har avlidit.

Omfattning vid framkomst

Vid räddningstjänstens framkomst kl 16:40 konstaterades följande:

1. Mycket rök i lägenheten men inte direkt varmt.
2. En person kvar i lägenheten.
3. Branden har i princip självslocknat, endast några glödbränder återstår i sovrummet.

Räddningstjänstens åtgärder

Insatsen inleddes med ett livräddningsförsök. Därefter släcktes de mindre glödbränder som återstod av branden. Källare och övriga lägenheter i trapphuset kontrollerades. Avslutningsvis ventilerades trapphus, källare och den branddrabbade lägenheten.

Skadeomfattning

En 89-årig kvinna omkom. Egendomskadorna utgörs av omfattande brand- och rökskador i sovrummet och angränsande del av hallen. Övriga delar av lägenheten fick omfattande rökskador.

Spridningsrisker

Brand- och rökspridningsrisk förelåg. Risk för människors liv och hälsa förelåg.

UNDERSÖKNING

Omständigheter

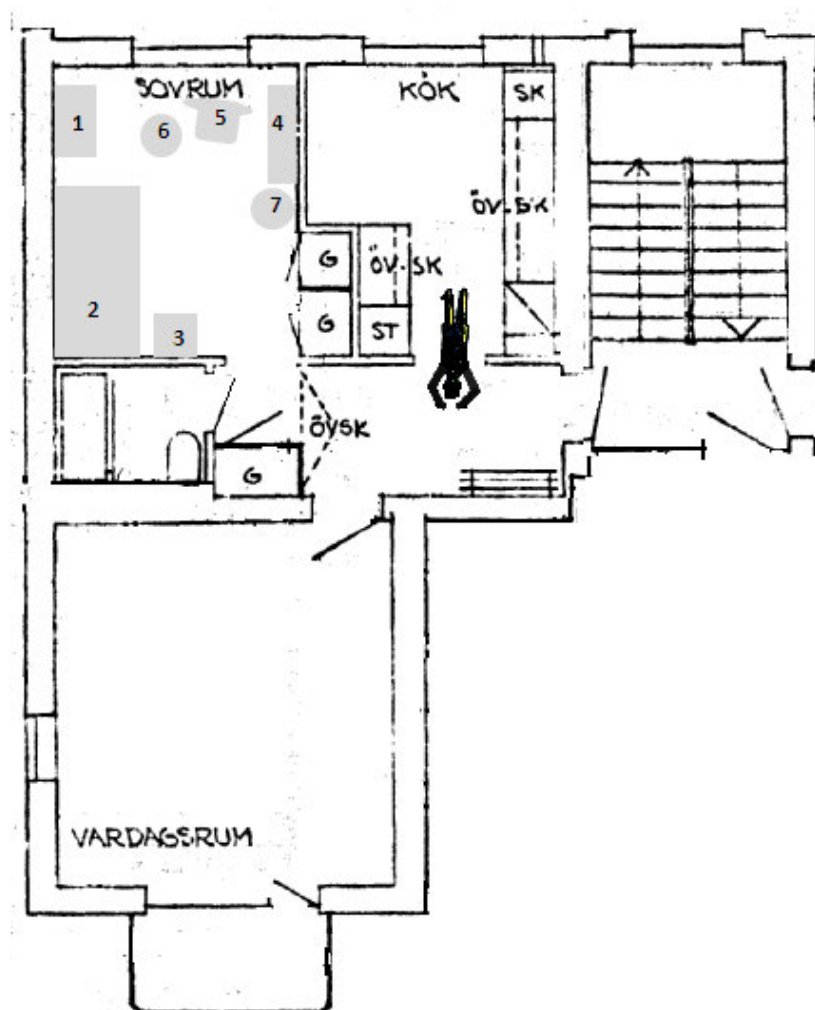
Brottsmisstanke förelåg varför polisen inledde förundersökning med teknisk undersökning. Räddningstjänstens brandplatsundersökning utfördes gemensamt med polisens tekniker¹ 2010-01-08. Undersökningen gav ingen brottsmisstanke. [REDACTED]

MBR:s brandutredare besökte brandplatsen en andra gång 2010-01-11 tillsammans med det skiftlag som arbetade under branden.

¹ Kriminaltekniker [REDACTED]

Platsbeskrivning

Objektet är ett flerbostadshus i tre våningar över mark med ett källarplan. Den branddrabbade lägenheten ligger på första våningen en halvtrappa upp. Lägenheten består av två rum och kök, ca 50 m².



Ritning över lägenheten med den drabbade kvinnans position samt möbleringsskiss över sovrummet.

I sovrummet fanns en byrå (1), en säng (2), ett sängbord (3), en bokhylla (4), en fåtölj (5) och ett pelarbord (6). Ytterligare en möbel (oklart vilken) (7) fanns innan branden, men denna möbel har helt förintats av branden. Golvbeläggningsen utgjordes av heltäckningsmatta.

I lägenheten bodde en 89-årig [REDACTED], ensamstående kvinna. Hon hade daglig tillsyn av hemtjänsten som hjälpte till med medicinering och de inköp som behövde göras. Enligt uppgift både från hemtjänsten och en anhörig var hennes rörelseförmåga förhållandevis god, men hon hade vid något enstaka tidigare tillfälle ramlat omkull i lägenheten. Trygghetslarm fanns inte installerat.

Enligt uppgift från hemtjänsten hade kvinnan ett fotografi som stod på ett bord/pall/piedestal (uppgiftslämnaren är osäker på möbeltyp) vid sidan av bokhyllan. Där brukade hon ha ett levande ljus av typen julgransljus tänt. Hemtjänsten uppger att de ofta fick i uppdrag att handla julgransljus.

En anhörig hade besökt kvinnan strax före jul. Hon hade då suttit på någon form av sittmöbel pall/korgstol eller dyl som var placerad i sovrummet vid position 7. Den anhörige kunde vid intervjun efter branden inte minnas vilken typ av möbel det var, men är säker på att det var någon form av sittmöbel.

Särskilda iakttagelser vid brandplatsundersökningen

Räddningstjänstens rökdykare anger att i sovrummet släcktes några mindre glödbrandhärder. Ett brinnande föremål som låg på golvet vid sidan av bokhyllan lämpades ut genom fönstret. Vid brandplatsundersökningen kunde det konstateras att detta förmodligen hade varit en prydnadskudde. Kudden påträffades i eller strax intill det primära brandområdet.

Det finns tecken som tyder på att branden har pågått under en längre tid, i form av glödbrand. Kraftiga sotskador med fet sotbeläggning i tak, på väggar och på golv har uppstått i hallen, badrummet och köket. Det har varit varmt i angränsande rum men där har det inte brunnit med låga. Lågor har endast kortvarigt och i begränsad form slagit ut i hallen. I badrummet finns smälta plastdetaljer (hårsprayflaska av plast och dekorationsblomma av plast) bredvid dessa återfanns en pappersförpackning och en toalettrulle som inte brandpåverkats. I köket har skyddskåpan till lysrörsarmaturen trillat ner pga värmen.



Smält dekorationsblomma och opåverkad toalettpappersrulle



Smält hårsprayflaska och opåverkad pappersförpackning

I lägenheten fanns tre klockor. Alla tre har stannat någon gång mellan halv tio och strax innan elva.



Klocka i sovrummet



Klocka i hallen



Klocka i köket

I lägenheten påträffades ett flertal tändsticksaskar och stearinljus. Att kvinnan brukar tända levande ljus förefaller därmed vara en rimlig tanke.

De inre fönsterglasen i sovrummet har spruckit och ramlat ur bågen. Denna skada uppstod förmodligen under brandsläckningsarbetet.

Djupa brandskador har uppstått på bokhyllans gavel och dess ena skåplucka samt på den ena garderobsdörren (G1) närmast bokhyllan. Brandskadorna på den andra garderobsdörren (G2) närmast hallen är däremot inte alls lika omfattande. Endast dörrbladskanten och frontens övre del är brandskadad. Skadorna på dess övre del kan ha orsakats av det brinnande brandgaslagret medan skadorna på dess kant förmodligen har orsakats av initialbranden.

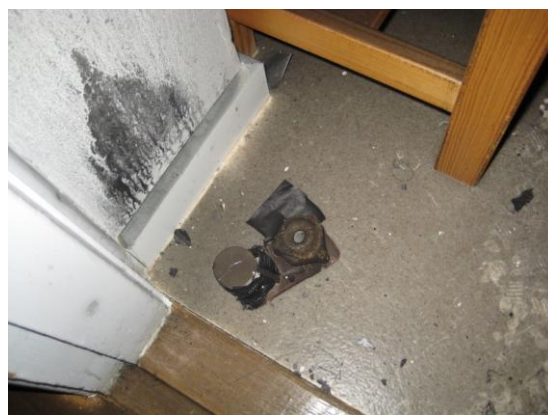


Pilen visar det bortbrända ytskiktet på väggen. Bilden visar även brandpåverkan på de två garderoberna (G1, G2).

I taket i hallen syns märken och rester efter brandvarnaren som smält och ramlat ner på golvet. Brandvarnaren visade sig sakna batteri. Anslutningsblecken var sotiga vilket tyder på att inget batteri suttit på plats. Inte heller påträffades något batteri på golvet vid de övriga brandvarnardelarna.



Brandvarnaren var monterad i taket



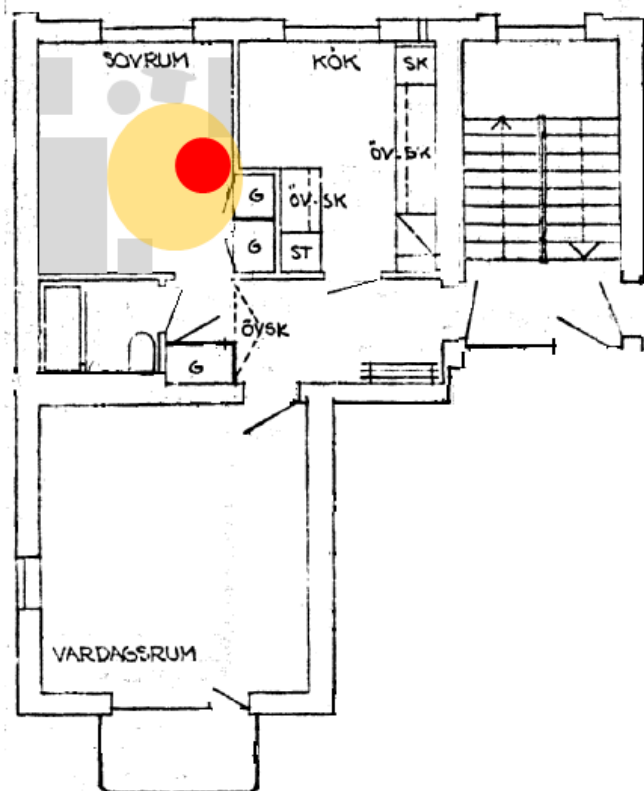
Komponentdel av brandvarnaren



Resterna av brandvarnaren, pilen visar var batteriet skulle ha suttit

Primärbrand

Branden har startat i sovrummet. Djupa brandskador har uppstått på delar av golvet, bokhyllan, väggen och den ena garderobsdörren. Detta område har markerats med gult på ritningen nedan. Det primära brandområdet lokaliseras till ett område strax över golvnivån vid sidan av bokhyllan. Primärbrandområdet markeras med rött på ritningen nedan.



Gulmarkerat område visar var de djupaste brandskadorna har uppstått. Rödmarkerat område visar det primära brandområdet.



Översiktsbild av sovrummet med primärbrandområdet, vy från hallen.



Primärbrandområdet efter finröjning.

Startföremål

Enligt uppgift från hemtjänsten och en anhörig har det stått någon typ av sittmöbel på den plats som lokaliserats till primär brandområdet. Där brukade kvinnan ha ett levande ljus tänt. Det finns i princip inget kvar av startföremålet vilket tyder på att initialbranden var mycket intensiv.

Undersökningen av brandresterna tyder på att startföremålet kan ha varit en mindre rottingmöbel, men branden har i princip helt förintat föremålet varför det i efterhand inte går att fastställa startföremålets utformning. Inga rester efter någon ljusstake påträffades. Ljusstaken kan ha varit av trä eller annat brännbart material som därmed brann upp under branden.

Brandorsak

I efterhand går det inte att klarlägga exakt vad som har hänt men genom att sumera de uppgifter som framkommit genom intervjuer och brandplatsundersökningen kan man dra slutsatsen att ett kvarglömt levande ljus kan ha orsakat branden. Ljuset brann troligtvis ner och antände ljusstaken och den möbel på vilket det var placerat.

Elektriska brandorsaker utesluts eftersom det i primär brandområdet inte fanns någon elektrisk utrustning eller elinstallation.

Händelseförlopp

Hemtjänsten hade under förmiddagen besökt kvinnan för att bistå med medicinering och gå igenom vilka inköp som behövde göras. Läget var helt normalt när man lämnade kvinnan vid elvatiden på förmiddagen.

Troligtvis har branden pågått under en längre tid. Kanske uppstod branden strax efter hemtjänsten lämnat lägenheten. Initialbranden utvecklades förmodligen i normal takt i startföremålet. Brandspridning skedde därefter till delar av bokhyllan och garderobsdörren. Tapeten på väggen närmast initialbranden har bränts bort. I detta hörn har det varit mycket varmt under brandförloppet. Djupa brandskador har uppstått på bokhyllans gavel och den angränsande garderobsdörren (G1). Initialbranden, bokhyllan och de inredningsdetaljer som tidigt involverades i branden antände brandgaserna som ansamlats under taket. Brinnande brandgaser slog ut i hallen. Troligtvis avstannade brandförloppet i detta skede pga syrebrist och övergick i glödbrandfas.

Glödbranden kan ha pågått under en längre tid. Detta kan vara förklaringen till de smältskador som uppstått utanför startutrymmet. Varma men inte brinnande brandgaser har trycks in i angränsande utrymmen. Temperaturen har inte varit tillräckligt hög för att spontanantända brännbart materiel. Vid tidpunkten för räddningsinsatsen hade branden övergått i avsvalningsfasen. Temperaturen i brandgaserna hade sjunkit så mycket att de inte återantändes trots att syre strömmade in när lägenhetsdörren öppnades.

Brandvarnaren saknade batteri varför kvinnan som troligtvis befann sig i köket inte uppmärksammade branden i tid. När hon väl blev varse branden tog hon sig långsamt ut mot hallen men drog i sig för mycket rök, förlorar medvetandet och blev liggande på golvet mellan hallen och köket.

SLUTSATS, ERFARENHETER OCH UTLÅTANDE

Slutsats och erfarenheter

Inledande frågeställningar:

De fem inledande frågeställningarna kan besvarats med varierande grad av säkerhet:

- [REDACTED]
- [REDACTED]
- Genom att summera insamlade uppgifter från brandplatsundersökningen samt intervjuer med anhörig och berörd omvårdspersonal dras slutsatsen att ett levande ljus troligtvis orsakade branden.
- Brandvarnaren fungerade inte eftersom den saknade batteri.
- Brandförloppet har förmodligen pågått en längre tid. Inledningsvis utvecklades och spreds branden enligt ett ”normalt” brandförlopp. Därefter avtog branden och övergick i avsvlningsfas med glödbränder.
- Brandens placering i förhållande till fönstren samt bränslemängden i initialbranden och de inredningsdetaljer till vilka brandspridning skedde var inte tillräckligt stor för att spräcka fönsterrutorna. Det branddrabbade bostadshuset är välisolerat vilket gör att läckageytorna är begränsade. Tilluftsöppningar, små fönsterventiler som förmodligen var stängda, bidrog inte till tillräckligt stort inläckage för att underhålla branden. Eftersom syret inte räckte till blev branden ventilationskontrollerad och övergick i avsvlningsfas.

Avlastningssamtal:

Händelsen blev mycket omtumlande för hemtjänstpersonalen som var på plats. Därför erbjöds berörd personal ett avlastningssamtal i samband med brandutredarens intervju en vecka efter händelsen. Avlastningssamtalet som leddes av MBR:s kamratstödjure uppskattades av hemtjänstpersonalen och underlättade brandutredarens intervju. MBR har därför infört en ny rutin om att vid intervjuer med personer som upplevt en traumatisk händelse ska en kamratstödjure alltid bistå brandutredaren i syfte att vägleda samtalet så att berörda personer bättre kan förstå och hantera effekterna av den händelse de varit med om. MBR:s avlastningssamtal ersätter självfallet inte ett professionellt terapeutiskt samtal. Tanken med vårt samtal är att det ska uppmärksamma deltagaren på hur viktigt det är att ”prata ut” och att söka professionell hjälp om behov uppstår.

Utebliven brandvarnarefunktion:

Brandvarnaren fungerade inte eftersom den saknade batteri. Att brandvarnare inte fungerar pga att batteri saknas eller tagit slut är förmodligen inte ovanligt i äldre människors hem. Detta är en svaghet med batteridrivna brandvarnare. På lokalnivå kan en del av detta problem angripas genom att hemtjänsten tilldelas uppdraget att funktionskontrollera brandvarnare i omsorgstagarnas hem. MBR har sedan 2007 verkat för att denna funktionskontroll ska ingå i hemtjänstutförarnas uppdrag och att detta ska vara ett ingångskrav i samband med kommunal upphandling av hemtjänstverksamhet. Dessvärre har det visat sig inte vara helt enkelt att få till stånd en sådan förändring.

Händelsen och dess koppling till äldrepolitiken:

Befolkningen i Sverige blir allt äldre. Under en lång tid framöver kommer antalet äldre att öka. Äldreformen som genomfördes på 1990-talet medförde större valfrihet för den enskilde individen. Numera ska vi kunna välja var vi vill bo när vi blir äldre. Det egna boendet är en viktig del av äldrepolitiken.

Enligt Socialtjänstlagen² ska kommunen underlätta för den enskilde att bo kvar hemma. Kommunen ska verka för att äldre människor får möjlighet att leva och bo självständigt under trygga förhållanden i goda bostäder och ge dem som behöver stöd och hjälp samt underlätta med annan service. Den som inte själv kan tillgodose sina behov har rätt till bistånd för sin försörjning och för sin livsföring i övrigt. Genom biståndet ska den enskilde tillförsäkras en skälig levnadsnivå. Biståndet ska utformas så att det stärker den enskildes möjlighet att leva ett självständigt liv. Ett särskilt bostadsanpassningsbidrag som kommunen svarar för ska ge personer med funktionshinder möjlighet till ett självständigt liv. Ansvarsförhållandet och syftet med bidraget regleras genom en särskild lag om bostadsanpassningsbidrag³. Där anges att bidrag lämnas om åtgärderna är nödvändiga för att bostaden ska vara ändamålsenlig som bostad för funktionshindrade. Under perioden 2007-2011 finns utöver bostadsanpassningsbidrag även möjlighet att ansöka om statligt bidrag genom förordning om investeringsstöd till äldre bostäder⁴.

Genom Socialtjänstlagen och de två speciallagarna om bidrag och investeringsstöd erbjuder samhället finansieringsstöd för olika former av hjälpmedel och tjänster som underlättar för äldre människor att bo kvar i sina ursprungliga bostäder. Däremot erbjuds sällan brandskyddsåtgärder i motsvarande omfattning. På lokal nivå råder uppfattningen att biståndsprövning inte kan omfatta behovsprövning av brandskyddsåtgärder.

Tendensen är tydlig, allt fler äldre väljer att bo kvar i sina ursprungliga bostäder vars brandskydd är utformat för boende som själva har förmåga att utrymma. Det innebär att branden som beskrivs i denna rapport inte på något sätt är unik. Sannolikt kommer antalet liknande bränder med tragisk utgång att öka. Ett sätt att minska sannolikheten för detta scenario är att införa ett system där brandskyddet anpassas till behovet och där behovet av skyddsåtgärder regelbundet omprövas utifrån de förändringar som sker över tiden.

Faktorer som påverkar skyddsbehovet är funktionshinder som t ex nedsatt rörelseförmåga, hörsel, syn eller begynnande demens. Det finns redan idag tekniska lösningar för dessa olika skyddsbehov men det saknas ett system för hur samhället ska bevaka och erbjuda relevant skyddsnivå. Ett enkelt sätt att lösa detta är att i kommunens ordinarie biståndsprövning för bostadsanpassning även bedöma den enskilde individens skyddsbehov utifrån ett brandskyddsperspektiv. Med utgångspunkt från de faktorer som påverkar skyddsbehovet kan handläggaren enkelt anpassa brandskyddet utifrån den enskilde individens behov. Nedan presenteras ett exempel på en **del av** en bedömningsmall för hur en sådan brandskyddsanpassning skulle kunna se ut.

Individ som klarar sig själv utan hjälp från samhället:

- minst en nätansluten brandvarnare (kommunens uppsökande verksamhet verkar för nätanslutna brandvarnare)

² SFS 2001:453, 3 kap. 6 §, 4 kap. 1 §, 5 kap. 4-5 §§

³ SFS 1992:1574

⁴ SFS 2007:159 1 § pkt 1

Individ med något nedsatt rörelseförmåga som själv förmår att utrymma under förutsättning att han/hon får tidig varning:

- nätanslutna, sammankopplade brandvarnare i sovrum, hall och vardagsrum som även larmar externt via t ex trygghetslarm

Individ med klart nedsatt rörelseförmåga eller sängbunden individ som inte själv förmår att utrymma:

- någon form av släcksystem (boendesprinkler fast eller mobilt) och nätanslutna sammankopplade brandvarnare som även larmar externt via t ex trygghetslarm

Att anpassa brandskyddet till skyddsbehovet borde ingå i kommunens ansvar enligt socialtjänstlagen och vara en självklar del av kommunernas bidragsprövning för bostadsanpassning. Förmodligen måste detta regleras genom föreskrift. MBR föreslår därför att Boverket bemyndigas att sammanställa en särskild föreskrift om att även behovet av brandskyddsåtgärder ska ingå i kommunens biståndsprövning.

Äldre med funktionshinder är en prioriterad fråga tom år 2010 och det egna boendet är en viktig del av äldrepolitiken. På nationell nivå pågår ett intensivt arbete. Äldreboendedelegationen överlämnade i december 2008 slutbetänkandet ”Bo bra hela livet”⁵ och nyligen överlämnade regeringen en lagrådsremiss ”Värdigt liv i äldreomsorgen”⁶. Ingen av dessa utredningar tar upp problematiken kring brandskydd. Det är märkligt eftersom ett känt faktum är att en stor andel av de som omkommer i samband med bränder är äldre.

Brandskyddet i våra bostäder förutsätter att de boende själva kan utrymma. Boende som genom bostadsanpassning får stöd från samhället i form av hjälpmedel och tjänster saknar många gånger egen förmåga att utrymma. Det innebär att brandskyddet är otillräckligt och behöver kompletteras. Att anpassa brandskyddet till skyddsbehovet kommer naturligtvis att kosta pengar. Hur en sådan anpassning ska finansieras är en politisk fråga. Det är hög tid att frågan tar plats på nationell nivå i den politiska debatten!

Underlag och förutsättningar för utlåtandet

Uppgifter och värdefull information för denna rapport har inhämtats från insatsledare [REDACTED] och brandman [REDACTED], MBR, kriminaltekniker [REDACTED], polismyndigheten i Västmanlands län, vårdbiträde [REDACTED], undersköterska [REDACTED] Carema care samt från [REDACTED] som är anhörig till den avlidna kvinnan.

Fastighetsägaren Brf Jakobsberg har genom styrelseordförande [REDACTED] bidragit med värdefullt ritningsunderlag.

⁵ SOU 2008:113

⁶ SOU 2008:51
