

Datum
2016-12-08

Diarienummer
2016-001071

Olycksutredning



Brand i vårdboende på Spelmansvägen 7 i Torsåker,
Hofors kommun

2016-10-10

Utredare:
Magnus Östlund
Brandinspektör/brandutredare
Gästrikе Rådningstjänst



Datum
2016-12-08

Diarienummer
2016-001071

Sammanfattning/Åtgärdsförslag

Orsaken till brandstart som framkommit i utredningen är troligen att en elsladd legat i kläm och sträck, en överledning har utvecklats värme med brand som följd i en soffa i vardagsrummet. Personalen på vårdhemmet försöker ta sig in och hjälpa kvinnan men lyckas inte på grund av rökutvecklingen inne i lägenheten.

Räddningstjänstens rökdykare hittar personen på golvet inne i lägenheten och hon förs med ambulans till sjukhus.

Hon vårdas på sjukhus i drygt 1 vecka innan hon somnar in.

Personalen på vårdhemmet har agerat på ett mycket bra sätt och följt de instruktioner de har vid brand. När det automatiska brandlarmet startar, har personalen genast upptäckt att det är brand i lägenheten och information via telefon ges till sos samt att flera i personalen hjälps åt att försöka rädda personen.

Åtgärdsförslag:

- Att lägenheterna kompletteras med rökdeckare till det automatiska brandlarmet även i vardagsrummen. Det skulle innebära en ännu tidigare upptäckt av brand och större möjlighet för personalen att kunna ingripa innan röken och branden blir för kraftig.

Undersökningens genomförande

Intervjuer

Intervjuer genomfördes med personal ur räddningstjänstens egna styrkor.

Intervjuer genomfördes med personal på vårdboendet.

Dokumentation

Utredaren har tagit del av följande dokumentation:

- Räddningstjänstens händelserapport
- Bilder tagna från olycksplatsen.

Platsbesök

Platsbesök 2016-10-10 genomfördes tillsammans med polisens tekniker av Brandinspektör, Magnus Östlund

Rapport

Rapporten upprättades 2016-10-13 av Brandinspektör, Magnus Östlund.

Lärande från olyckor

Gästrikke räddningstjänst avser att sprida de lärdomar som belyses i denna rapport till.

- Hofors kommun säkerhetsavdelning för vidarebefordran till fastighetsägare Hoforshus.
- Myndigheten för samhällsskydd och beredskap.
- Gästrikke Räddningstjänst.



Datum
2016-12-08

Diarienummer
2016-001071

Olycksförlopp

Anledning till undersökning

Att enligt lagen om skydd mot olyckor i skälig omfattning utreda brandorsak, brandförlopp och hur insatsen genomfördes vid brand i ett vårdboende på Spelmansvägen 7, Torsåker den 10 oktober 2016.

Plats

Vårdboendet Spelmannen på Spelmansvägen 7, Torsåker i Hofors kommun.

Beskrivning av händelse

Ett automatiskt brandlarm från spelmannen inkommer till Gästrikke räddningstjänst, som åker mot platsen. Vid framkörning kommer det uppgifter om att det är en brand på platsen. Personal på plats har ringt och meddelat sos om branden samt gör försök att ta sig in i lägenheten för att få ut personen. Räddningstjänstens rökdykare hittar personen på golvet inne i lägenheten i området mellan toaletten och sovrummet. Troligen har personen vaknat av larmet och försökt tagit sig ut men inte klarat av detta på grund av röken. Personen förs med ambulans till sjukhus men avlider av sina skador efter drygt en vecka.

Beskrivning av objektet

Spelmannen är ett vårdboende som består av 40-talet lägenheter. Lägenheterna är belägna i två hus som är sammanbyggda med en servicedel innehållande bland annat matsal. Ungefär hälften av lägenheterna är särskilt anpassade för personer med demenssjukdom. I aktuell lägenhet bodde en person med demenssjukdom. Lägenheten var på 2 rum och kök.

Personskador

Den boende i aktuell lägenhet var född 1935, personen vårdas på sjukhus efter branden men avlider efter drygt en vecka.

Ytterligare tre personer förs till sjukhus för kontroll efter att de andats in rök.

Egendomsskador

Kraftiga brandskador och rökskador i aktuell lägenhet samt rökskador i korridoren utanför.

Miljöskador

Inga för räddningstjänsten kända miljöskador.



Datum
2016-12-08

Diarienummer
2016-001071

Orsaksutredning

Orsaker till branden

Det som framkommit i utredningen visar på att branden troligen har orsakats av en överledning i en elsladd till en lampa med brand som följd.

Olycksförloppsutredning

Det primära brandstartsområdet är i soffan i vardagsrummet (se bild 1). Branden har spridit sig från soffan, involverat väggar, tak och gardinerna vid fönstret. I soffan syns ett område som har mest brandskador och är troligen det ställe där branden börjat (se bild 2). I primärbrandsområdet finns en lampa vars sladd går från vägguttaget in bakom ena benet på soffan. Sladden ligger sedan i en slinga under soffan och går ut bakom benet igen till lampan (se bild 3). Lampan har enligt personalen varit påslagen. På elsladden hittades en skada precis bakom soffbenet där den legat i kläm vilket har orsakat en överledning (se bild 4). Överledningen har skapat tillräcklig värme för att brand skulle uppstå. Vid skadan på sladden hittas också en kortslutning mellan två ledare som gett till följd att säkringen för eluttaget löste ut efter att branden startat (se bild 5). Kortslutningen i sig kan ha vållat värmeutveckling och vara brandorsak. Branden har fått fäste i soffan och vandrat upp och igenom dynan där de kraftigaste brandskadorna finns, för att sedan sprida sig vidare.

Skadorna på elsladden till lampan kan vara sekundära efter påverkan av värmen från branden i soffan. Att en sladd av denna typ med 230v ska orsaka brand är ovanligt. Värmeutvecklingen räcker sällan till för att orsaka en brand innan säkringarna löser ut.

I det primära brandstartsområdet hittas inga andra el-tekniska brandstarts alternativ.

Det går inte att med säkerhet utesluta att branden orsakats av slarv med tändare eller tändstickor. Vid undersökningen kunde inga spår eller delar till tändare eller tändstickor hittas. Enligt personalen på vårdboendet hade personen i aktuell lägenhet inte tillgång till sådant.

Då inget annat kan hittas i primära brandstartsområdet så är det troligt att det ändå är elsladden till lampan som orsakat branden.



Datum
2016-12-08

Diarienummer
2016-001071



Bild 1: Den röda ringen visar det primära brandstartsområdet i soffan.

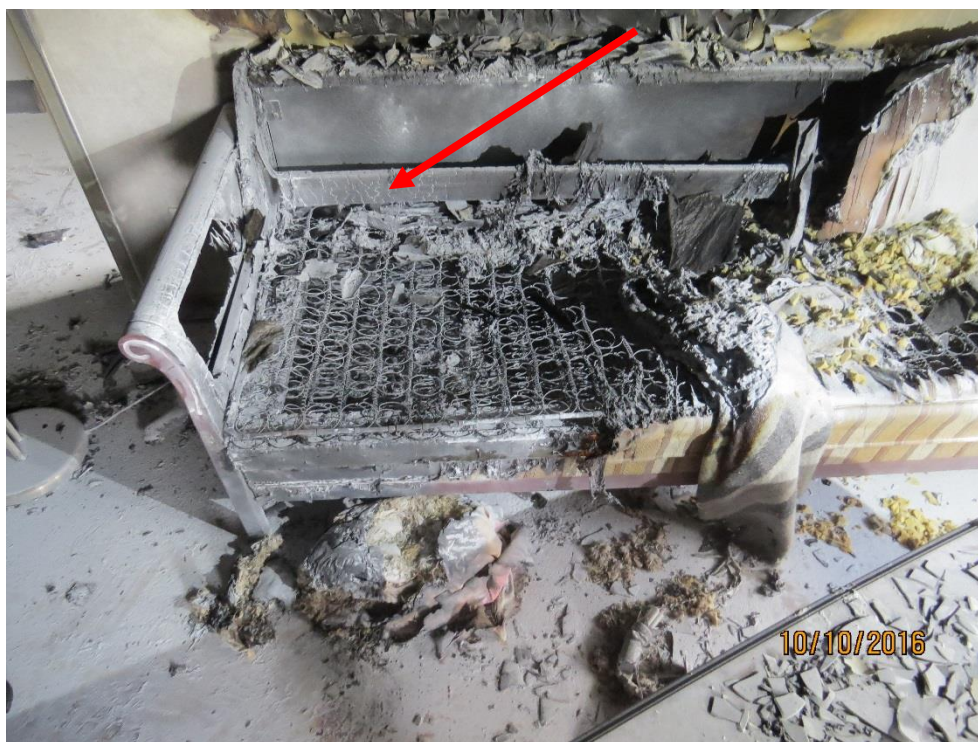


Bild 2: Den röda pilen visar området med kraftigaste brandskadorna.



Datum
2016-12-08

Diarienummer
2016-001071



Bild 3: Visar lampan och sladden som går in bakom soffbenet.



Bild 4: Den röda pilen visar var sladden legat i kläm bakom soffbenet och den brända slingan som legat under soffan.



Datum
2016-12-08

Diarienummer
2016-001071



Bild 5: Skador på sladden.

Bakomliggande orsaker till branden

Bakomliggande orsaker är klämd och utsträckt elsladd som lett till överledning med värmeutveckling och brand som följd.

Byggnadstekniska brister.

Inga brister har upptäckts. Den rök som spred sig till bland annat korridoren och ett närliggande rum beror på att dörren till brandrummet öppnats vid försöken att rädda personen som var kvar inne i lägenheten.

Spridningsrisk.

Det fanns stor risk för att branden skulle sprida sig vidare till andra rum i byggnaden.



Datum
2016-12-08

Diarienummer
2016-001071

Insatsutvärdering

Insatsens händelseförlopp

Ett automatiskt brandlarm från spelmannen inkommer till Gästrikke räddningstjänsts station Storvik klockan 00:39. Klockan 00:42 kvitterar första resurs som åker mot platsen. Vid framkörning kommer det uppgifter om att det är brand i en lägenhet. Personal på plats har ringt och meddelat sos om branden samt att de gör försök att ta sig in i lägenheten för att få ut kvinnan. Rökutvecklingen inne i lägenheten är så kraftig att ingen lyckas ta sig in för att få ut personen som är kvar.

Inre Befäl begär omgående förstärkning från ytterligare en station som larmas till platsen klockan 00:46.

Första insats person (FIP) från Storvik är framme klockan 00:50 och möts av personalen på plats som visar vägen till den brinnande lägenheten. FIP gör försök att ta sig in i lägenheten men kan inte se någon person eller brand då röken är allt för tät. FIP springer ned till entrén igen och möter då släckbilen med rökdykarna som kommit fram. Rökdykarna tar med en pulversläckare och FIP visar vägen upp till lägenheten.

Rökdykarna hittar snabbt personen på golvet inne i lägenheten och hon tas ut till väntande ambulanspersonal för vidare transport till sjukhus.

Branden släcks med hjälp av pulversläckaren då endast mindre lågor finns kvar i soffan. Korridor och lägenheten ventileras från rök och kontroll görs så ingen spridning har skett.

Avgörande faktorer för insatsen

1. Att Dörren in till lägenheten inte lämnats öppen av personalen samt att yttre glaset i fönstret nära soffan inte går sönder så branden får fri syretillgång. Detta gör att branden falnar och kan enkelt släckas med handbrandsläckare. Insatsen hade troligen blivit mycket mer komplicerad med bland annat tidskrävande slangdragningar, kraftig brandspridning och långa inträngningsvägar för rökdykarna om dörren lämnats öppen. Risken för fler personskador och egendomsskador hade varit stor.

Magnus Östlund
Brand och olycksutredare
Gästrikke Räddningstjänst