

Datum  
2019-10-02

Diarienummer  
2019-000802

# Olycksutredning

## Utökad olycksutredning



**Trafikolycka korsningen väg 56 och Vannersjövågen i  
Hedesunda**

**2019-05-23**

Utredare:  
Tommy Johansson  
Magnus Östlund  
Gästrikе Rådningstjänst



## Sammanfattning/Åtgärdsförslag

En sidokrock mellan en personbil och en lastbil. I personbilen färdas två personer och Kollisionen är mycket kraftig, Personerna lastas på bår och förs i ambulans till sjukhus men avlider av de skador de fått.

Den direkta orsaken till olyckan är att föraren av personbilen inte lämnar lastbilen företräde i korsningen.

### Åtgärdsförslag:

- Siktförbättringar genom trädbeskärningar i korsningen kan göras.
- Vägmarkeringarna i form av vita streck kan förbättras.
- Stopplikt kan införas från Vinnarsjövägen.
- Hastighetssänkning från 80 km/h till 70 km/h kan genomföras på väg 56 förbi korsningen.

## Undersökningens genomförande

### Intervjuer

Intervjuer genomfördes med personal ur räddningstjänstens egna styrkor.

### Dokumentation

Utredaren har tagit del av följande dokumentation:

- Räddningstjänstens händelserapport
- Bilder tagna från olycksplatsen.

### Platsbesök

Platsbesök genomfördes av Brandinspektörer, Tommy Johansson och Magnus Östlund 2019-05-28.

### Rapport

Rapporten upprättades den 2019-06-04 av Brandinspektörer, Tommy Johansson och Magnus Östlund.

### Lärande från olyckor

Gästrikke räddningstjänst avser att sprida denna rapport som information till följande.

- Trafikverkets olycksutredare Mats Olhans.
- Gävle kommun, säkerhetsavdelningen.
- Myndigheten för samhällsskydd och beredskap
- Gästrikke Räddningstjänst



### Anledning till undersökning

Att enligt lagen om skydd mot olyckor i skälig omfattning utreda olycksorsak, olycksförlopp och hur insatsen genomfördes vid Trafikolycka i korsningen Väg 56 och Vannersjövägen den 23 maj 2019 i Gävle kommun.

### Plats

Korsningen Väg 56 och Vannersjövägen i Hedesunda i Gävle kommun.

### Beskrivning av händelse

En sidokrock mellan en personbil och en lastbil där personbilen inte lämnar företräde till lastbilen. Kollisionen är kraftig och två personer skadas allvarligt. När räddningstjänsten anländer påbörjas omedelbart arbetet med personerna i bilen. HLR påbörjas på en av personerna och akutvård sker på de båda. Personerna lastas på bår och förs till sjukhus men dödförklaras senare på sjukhuset.

### Beskrivning av objekten

Personbil Peugeot 108.



Lastbil Volvo F6.



### Personskador

1 kvinna född 1945 och förare av personbilen avlider kort efter olyckan på sjukhus.

1 man född 1935 och passagerare i personbilen avlider kort efter olyckan på sjukhus.

1 person som var förare av lastbilen fick inga fysiska skador.

### Egendomsskador

Mycket omfattande skador på personbilen.

Mindre skador på lastbilen

### Miljöskador

Inga för räddningstjänsten kända miljöskador.



## Orsaksutredning

### Orsaker till olyckan

Den direkta orsaken till olyckan är att föraren av personbilen inte lämnat företräde till lastbilen, som inte hinner väja eller bromsa tillräckligt för att undvika kollisionen.

### Bakomliggande orsaker till olyckan

Det är för Gästrikke Räddningstjänst okänt vad de bakomliggande orsakerna är till varför föraren av personbilen inte lämnar företräde.

## Olycksplatsen

olycksplatsen är en korsning mellan riksväg 56 och Vannersjövägen (se bild 1). hastigheten är satt till 80 km/h på aktuell vägsträcka.

Vägbanans beläggning är asfalt som var torr och det fanns inga hål, ojämnheter eller annat i vägbanan som bedöms haft någon inverkan på olyckan. Vägmarkeringar i form av vita vägstreck är något utnötta och kan förbättras. skyltning var i gott skick. Några björkar som står i diket skymmer delvis sikten i korsningen från det håll personbilen kom (se bild 1).

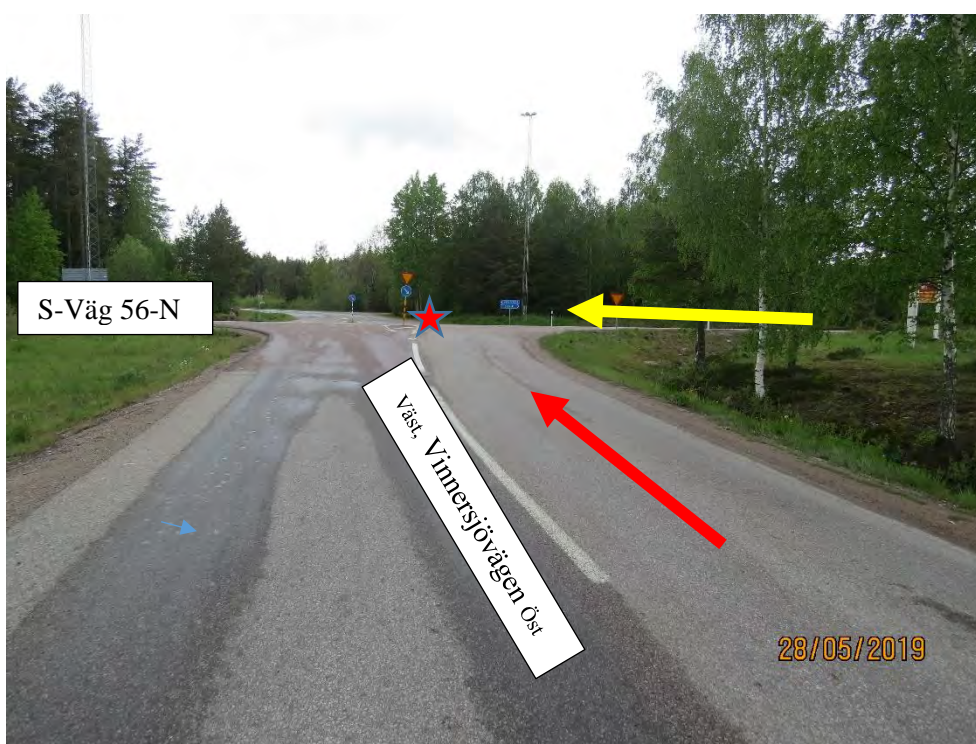


*BILD 1: röda stjärnan visar olycksplatsen. Röda pilen visar björkarna som delvis skymmer sikten i korsningen.*



## Olycksförloppsutredning

Två personer färdas i personbilen på Vannersjövägen västerut och ska passera väg 56 för att sedan troligen fortsätta på Vannersjövägen efter korsningen (se bild 2). Personbilen som ska lämna företräde kör rakt ut i korsningen, samtidigt kommer en lastbil på väg 56 och kör söderut. Lastbilen kör in i sidan på personbilen (se bild 3). Kollisionen är kraftig och personbilen far ned i diket (se bild 4).



*Bild 2: Röda pilen visar den väg personbilen kommer körande på Vannersjövägen. gula pilen visar den väg lastbilen kör på väg 56. Röda stjärnan visar kollisionplatsen.*



*Bild 3: Röda pilen visar från vilket håll lastbilen kom och gula streckade linjen visar var personbilen kom ifrån. Röda stjärnan visar kollisionplatsen. Gröna pilen visar personbilens slutläge.*



*Bild 4: Personbilens slutliga placering.*



## **Insatsutvärdering**

### **Insatsens händelseförlopp**

Larm om trafikolycka inkom till Gästrikke Räddningstjänst torsdagen den 23 maj 2019 klockan 12:24. Station Hedesunda larmas till platsen men även station Rörberg, Sandviken med tung räddningsresurs och Insatsledare i 1080 larmas ut.

Räddningstjänsten är framme på olycksplatsen klockan 12:34.

Avspärning för att säkra platsen utförs och en kontroll av de skadade personerna visar att de två som färdats i personbilen är mycket svårt skadade.

En av de skadade lyfts omedelbart ut ur bilen så att HLR kan påbörjas. Den andra personen som färdats i personbilen andas själv men är medvetslös. Räddningstjänstens personal utför HLR och akutvård tills ambulans anländer.

Ambulanspersonalen vårdar samt att lastning i ambulans sker för vidare transport till sjukhus. Då ambulanspersonalen bedömer att de två skadade personerna behöver avancerad vård i ambulansen så kör två brandmän en varsin ambulans in till akuten på sjukhuset i Gävle. Detta för att ambulanspersonalen kan jobba med de skadade under transporten.

Inga fördröjningar eller brister har rapporterats efter insatsen och det har inte framkommit något under utredningens arbete.

### **Avgörande faktorer för insatsen**

Att ingen person var fastklämd, att inga utsläpp skedde och att ingen brand bröt ut på platsen vilket gjorde att personalen kunde inrikta sig på sjukvårdsbiten.

### **Slutsatser för insatsen**

**Insatsen bedöms att ha gått bra med tanke på omständigheterna.**

## **Erfarenhetsåterföring**

- För aktuell insats finns inget speciellt att rapportera.