



[Redacted text]

**NORRA ÄLVSBOG
RÄDDNINGSTJÄNSTFÖRBUND**

**OLYCKSUTREDNING RÄDDNINGSSATS
TROLLHÄTTAN**

[Redacted text]



[Redacted text]

[Redacted text]

Olycksutredning & Analys
Datum: 2018-05-17
Diarienummer: 2030-2017-751-3

Sammanfattning

Den 2 oktober 2017 kl. 10.35 inträffade en brand i en villa på [redacted] Trollhättan. En kvinna påträffas livlös inne i byggnaden av rökdykare. Hon dödförklaras senare av läkare.

Enligt 3 kap. 10 § lag (2003:778) om skydd mot olyckor ska en räddningsinsats i skälig omfattning undersökas och utredas.

Utredningen har som syfte att klarlägga hur brandskyddet har fungerat vid räddningsinsatsen. Utredningen ska även klarlägga hur räddningsinsatsen har genomförts och vilka erfarenheter som går att dra av genomförandet. Detta görs för att förbättra genomförandet av räddningsinsatser och dra lärdomar av hur brandskyddet fungerade i aktuellt fall.

För utredning av räddningsinsatsens genomförande har intervjuer skett med personal som tjänstgjorde under räddningsinsatsen. De funktioner som har intervjuats är Inre befäl, Yttre befäl, Styrkeledare och brandmän vid Trollhättans brandstation. Polismyndigheten har även intervjuats. Informationsinhämtning har även skett från händelserapport och logg från ledningscentralen. Kommunens omsorgsförvaltning har deltagit och utrett enligt Lex Sarah.

Branden inträffade i Lextorp som är en stadsdel med ca 4 000 invånare i södra utkanten av Trollhättan, ca 2,5 km från centrum. Stadsdelen har till största del uppförts från början av 1970-talet och tio år framåt. Villan saknade grundläggande utrustning för detektering och begränsning/släckning av brand, som brandvarnare och handbrandsläckare.

Trygghetslarmet som var installerat aktiverades med en larmklocka som kvinnan bar på armen. I bostaden fanns en mottagare installerad med högtalarfunktion. Vid larm svarar en larmoperatör och hör vad den som larmar har för behov. Enligt Polisens utredning startade branden i den kombinerade kyl/frysen.

Vid 10:35 inkom ett larm till räddningstjänsten om brand i byggnad i villa på [redacted] i Trollhättan. Rökdykare från första räddningsenhet på plats får uppgift att det är livräddning som gäller och delges kvinnans troliga position. Kvinnan påträffas på golvet framför köksbordet och rökdykarna bär ut kvinnan ur huset. Nästan ankommande räddningsenhet sökte igenom resten av huset för att konstatera att ingen mer människa var drabbad. Räddningstjänsten avslutas 2017-10-02 ca 12.20

Genom utredningsarbetet kan följande slutsatser konstateras:

- Branden startade i den kombinerade kyl/frysen
- Svårighet att bedöma inkommit trygghetslarm
- Brandskyddsnivån har inte varit tillräcklig
- Räddningsinsatsen har genomförts på ett effektivt sätt

Under utredningsarbetet har ett antal rekommendationer framkommit:

- Förtydliga informationen till brukare och nära anhörig om brandskydd
- Förse samtliga trygghetslarm med rökdetektor

Innehållsförteckning

1	Inledning	3
1.1	Bakgrund	3
1.2	Syfte och uppdrag	3
1.3	Frågeställningar	3
1.4	Avgränsningar	3
1.5	Utredare	3
1.6	Metod	3
1.7	Redovisning	3
2	Resultat	4
2.1	Olycksplatsen	4
2.2	Byggnadstekniskt och organisatoriskt brandskydd	4
	Byggnadens konstruktion och utformning	4
	Byggnadsteknisk utformning	4
	Brandtekniska installationer	5
	Kartläggning av organisatoriskt brandskydd	5
2.4	Räddningsinsatsens genomförande	6
	Utlarmning	6
	Framkomst till [REDACTED]	6
3	Slutsatser	7
4	Rekommendationer	7

1 Inledning

1.1 Bakgrund

Den 2 oktober 2017 kl. 10.35 inträffade en brand i en villa på Trollhättan. En kvinna påträffas livlös inne i byggnaden av rökdykare. Hon dödförklaras senare av läkare.

Enligt 3 kap. 10 § lag (2003:778) om skydd mot olyckor ska en räddningsinsats i skälig omfattning undersökas och utredas.

1.2 Syfte och uppdrag

Utredningen har som syfte att klarlägga hur brandskyddet har fungerat vid räddningsinsatsen. Utredningen ska även klarlägga hur räddningsinsatsen har genomförts och vilka erfarenheter som går att dra av genomförandet. Detta görs för att förbättra genomförandet av räddningsinsatser och dra lärdomar av hur brandskyddet fungerade i aktuellt fall.

1.3 Frågeställningar

Följande frågeställningar ska besvaras:

- Hur genomfördes räddningsinsatsen?
- Hur inkom larmet till omsorgsförvaltningen samt vilka åtgärder vidtogs från omsorgsförvaltningen??
- Vilka erfarenheter går att dra av räddningsinsatsen och omständigheterna i övrigt?
- Vilka rekommendationer kan vidtas för att minska risken för omkomna vid liknande bränder?

1.4 Avgränsningar

Utredningen avgränsas till att endast omfatta räddningsinsatsens, polisens utredning samt omsorgsförvaltningens utredning. Avsatt tid för uppdraget är 40 timmar persontimmar

1.5 Utredare

Utredare av räddningsinsats är Peter Grönros och Peter Gustafsson, Inre befäl. Ansvarig för utredningen är Markus Green, Enhetschef LC.

1.6 Metod

För utredning av räddningsinsatsens genomförande har intervjuer skett med personal som tjänstgjorde under räddningsinsatsen. De funktioner som har intervjuats är Inre befäl, Yttre befäl, Styrkeledare och brandmän vid Trollhättans brandstation. Polismyndigheten har även intervjuats. Informationsinhämtning har även skett från händelserapport och logg från ledningscentralen. Kommunens omsorgsförvaltning har deltagit och utrett enligt Lex Sarah.

1.7 Redovisning

Redovisning sker genom en skriftlig rapport med svar på samtliga frågeställningar.

2 Resultat

2.1 Olycksplatsen

Branden inträffade i Lextorp som är en stadsdel med ca 4 000 invånare i södra utkanten av Trollhättan, ca 2,5 km från centrum. Stadsdelen har till största del uppförts från början av 1970-talet och tio år framåt.

Närmast E45 ligger ett villaområde som även inkluderar en del äldre hus. I övrigt består stadsdelen uteslutande av småhus, varav en stor del är radhus.

2.2 Byggnadstekniskt och organisatoriskt brandskydd

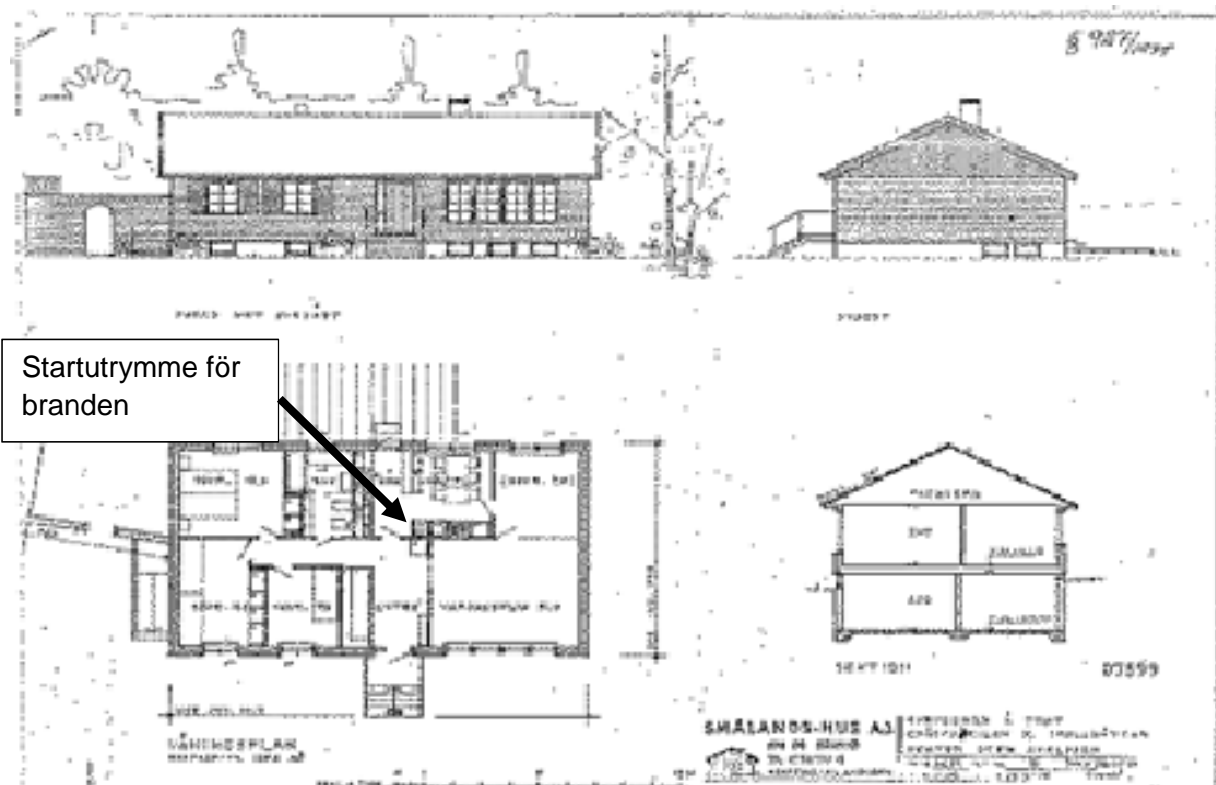


Bild 1: Bilden är ett utklipp från bygglovshandlingarna och visar startutrymme för branden i köket.

Byggnadens konstruktion och utformning

Byggnaden är uppförd 1975 med huvudsaklig fasad av tegel och är en enplans villa med källare. Bostadsytan är på 105 kvm

Byggnadsteknisk utformning

Byggnaden har två våningsplan där den ena består av en inredd källare med förråd, gillestuga, arbetsrum, hobbyrum och tvättstuga.

Markplanet består av fyra sovrum, vardagsrum, badrum och kök med matplats.

Brandtekniska installationer

Villan saknade grundläggande utrustning för detektering och begränsning/släckning av brand, som brandvarnare och handbrandsläckare. Trygghetslarmet som var installerat aktiverades med en larmklocka som kvinnan bar på armen. I bostaden fanns en mottagare installerad med högtalarfunktion. Vid larm svarar en larmoperatör och hör vad den som larmar har för behov. Larmmottagningen är upphandlad av Tunstall. Larmet testlarmas en gång per dygn och provlarmas aktivt en gång per månad. Inga fel var rapporterade avseende aktuellt larm.

Kartläggning av organisatoriskt brandskydd

Trygghetslarm

Trygghetslarm eller trygghetstelefon är en insats som beviljas utan någon omfattande utredning från omsorgsförvaltningen. Syftet är att möjliggöra kvarboende så långt som möjligt och då kan detta vara en trygghetsskapande insats. Biståndshandläggare informerar i regel anhöriga och den enskilde om vikten av att ha en fungerande brandvarnare. Personen måste ha en telefon/mobil. Personen skall förstå hur hen använder larmet. Det är inget kallelselarm utan personen som larmat blir uppringd av larmcentralen (högtalare i lägenheten så kommunikationen sker genom att tala rakt ut i luften) som därefter avgör om personal inom omsorgsförvaltningen behöver göra en insats. Inställelsetiden för omsorgsförvaltningens personal kan vara upp till 30 min (t ex beroende på var i kommunen man bor). Någon riskbedömning om personens egen förmåga att t.ex. kunna förflytta sig görs inte i samband med beviljande av trygghetslarm. Däremot dokumenteras detta i ärendet så att personal i omsorgsförvaltningen har den informationen.

2.4 Räddningsinsatsens genomförande

Utlarmning

Vid 10:35 inkom ett larm till räddningstjänsten om brand i byggnad i villa på [REDACTED] i Trollhättan. Först larmas räddningsenhet 254-2010 och höjdenhet 254-2030 från station Trollhättan ut.

Vid 10:37 larmas räddningsenhet 254-4010 och vattenenhet 254-4040 samt höjdenhet 254-4030 från station Vänersborg som förstärkning tillsammans med Yttre Befäl 254-2080 från station Trollhättan till platsen.

Framkomst till [REDACTED]:

Vid framkomst 10:44 möts räddningsledaren (RL) på 254-2010 av personal från hemtjänsten som har nycklar och förklarar att boende troligen befinner sig i sovrum till vänster om ingången. Rökdykare från 254-2010 får uppgift att det är livräddning som gäller och delges kvinnans troliga position.

Angreppsvägen blir via ytterdörr på framsidan och rökdykarna håller vänster i koridoren. Rökdykarledaren (Rdl) ser att det brinner rakt fram i hallen men uppmanar rökdykarna att släppa elden och koncentrera sig på att hitta kvinnan. RDL dämpar branden med en pulversläckare från hallen och fläkt sätts in i entrén efter att rökdykarna skapat frånluft.

I samband med fläktens effekt går RDL in i hallen och söker snabbt igenom vardagsrummet till höger och tar sig sedan vidare in i köket där kvinnan påträffas på golvet framför köksbordet. RDL kallar på rökdykarna som hjälps åt att bära ut kvinnan ur huset. Kvinnan placeras i anslutning till entrétrappan med en filt över sig. RDL informerar ändrad inriktning till att släcka branden och söka igenom övriga utrymmen.

10:52 när 254-4010 anländer får de i uppgift att söka igenom källaren för att säkerställa att ingen finns kvar. De möter rökdykare från 254-2010 innanför källardörren och konstaterar att villan är genomsökt och ingen ytterligare människa är funnen. Villan ventileras och genomsöks med värmekamera för att säkerställa att det inte finns ytterligare brandhärddar i byggnaden.

Räddningstjänsten avslutas 2017-10-02 ca 12.20

Samverkan med andra aktörer

Följande myndigheter och aktörer fanns på plats:

- Polismyndigheten
- Västra Götalandsregionens Ambulanssjukvård i Norra Älvsborg

3 Slutsatser

Genom utredningsarbetet kan följande slutsatser konstateras:

- **Branden startade i den kombinerade kyl/frysen**
Polisens sammantagna bedömning efter utredning är att branden haft sin uppkomst i köket. Då andra brandstartsteorier kunnat uteslutats, visar brandbilden entydigt att branden startat i anslutning till baksidan av den kombinerade kyl/frysen.
- **Svårighet att bedöma inkommit trygghetslarm**
Omsorgsförvaltningens utredning visar på att larmet som inkommit från trygghetslarmet till larmcentralen uppfattades som otydligt vilket medförde att larmoperatören inte bedömde det som något akut. Larmoperatören hade endast ljudkommunikation som hjälp till sin bedömning.
- **Brandskyddsnivån har inte varit tillräcklig**
Enligt inkomna uppgifter i utredningen är inriktningen att människor ska ha rätt att bo kvar i sitt hem så länge den enskilde klarar det och vill det. Detta är utifrån brandsäkerhet och andra risker i hemmet en svår balansgång för att se till att den enskilde har en tillräckligt god säkerhet. Utredningen kan konstatera att den enskilde inte haft tillräckligt gott skydd mot brand.
- **Räddningsinsatsen har genomförts på ett effektivt sätt**
Räddningsinsatsens genomförande har skett på ett effektivt sätt med tanke på utlarmning av räddningsresurser, framkörning till adress, möte med inringare på plats samt initialt beslut på mål med insats.

4 Rekommendationer

Under utredningsarbetet har ett antal rekommendationer framkommit:

- **Förtydliga informationen till brukare och nära anhörig om brandskydd**
Informationen som ges till brukare samt nära anhörig som ansöker om trygghetslarm bör innehålla vad för typ av skydd som personer med nedsatt förmåga bör ha för att få ett fullgott brandskydd. NÄRF kan vara behjälplig i att ta fram informationsmaterial som Omsorgsförvaltningen kan använda.
- **Förse samtliga trygghetslarm med rökdetektor**
Omsorgsförvaltningen bör utreda möjligheten att kostnadsfritt erbjuda rökdetektor till samtliga trygghetslarm. Genom att alltid inkludera en rökdetektor ökar möjligheten till detektion av brand i ett tidigt skede. Denna åtgärd skulle då underlätta larmoperatörernas bedömning vid inkommit trygghetslarm då det blir fler larmsensorer att använda. NÄRF kan vara behjälpliga i denna utredning.