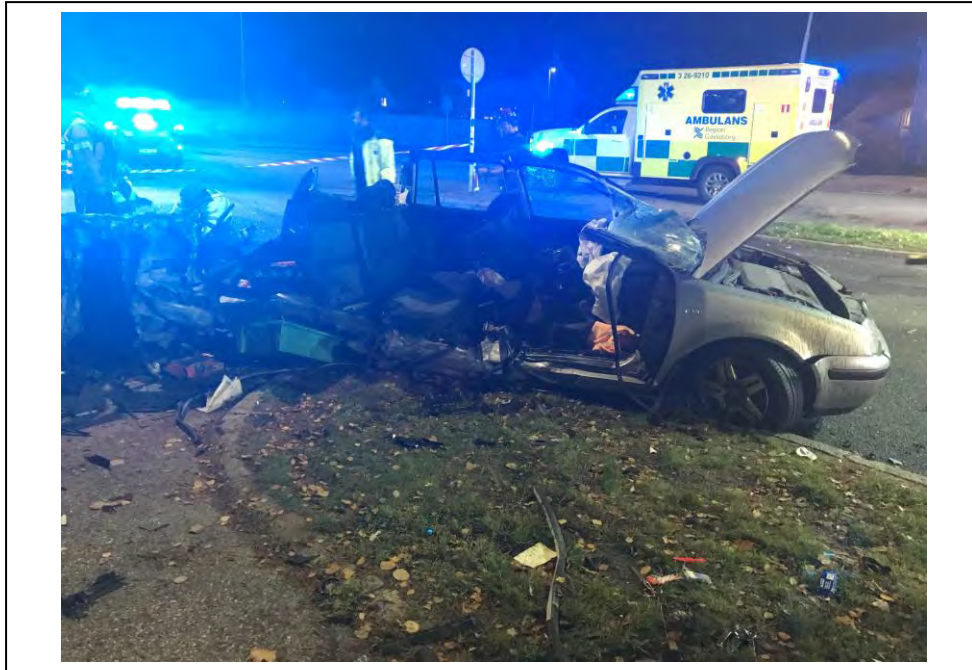


Datum
2018-11-19

Diarienummer
2018-000655

Olycksutredning

Fördjupad olycksutredning



Trafikolycka på Gävlevägen

2018-10-17

Utredare:
Magnus Östlund
Brandinspektör
Gästrikе Rådningstjänst



Sammanfattning/Åtgärdsförslag

En sidokrock mellan två personbilar där det ena fordonet gör en vänstersväng. Kollisionen är mycket kraftig och det är ytterst sällan man ser så stort kollisionsvåld inom tätbebyggt område. Personen som sitter på passagerarsidan på den bil som gör en vänstersväng kläms fast i kollisionen. När räddningstjänsten anländer påbörjas omedelbart arbetet med att få loss personen ur bilen. Personen lastas på bår och förs i ambulans till sjukhus men avlider några timmar efter olyckan.

Den direkta orsaken till olyckan är att föraren av det ena fordonet hållit en allt för hög hastighet mot de 60 km/h som gällde på aktuell vägsträcka samt att han gör en omkörning strax innan korsningen. Föraren av personbilen som gör vänstersvängen, missbedömer då sina möjligheter att hinna svänga innan det mötande fordonet hinner fram.

Åtgärdsförslag:

- Enda möjligheten att hindra personer att köra med mycket hög hastighet inom tätbebyggt område är att olika typer av farthinder placeras ut.

Undersökningens genomförande

Intervjuer

Intervjuer genomfördes med personal ur räddningstjänstens egna styrkor och samtal med utredare från polisen.

Dokumentation

Utredaren har tagit del av följande dokumentation:

- Räddningstjänstens händelserapport
- Bilder tagna från olycksplatsen.

Platsbesök

Platsbesök genomfördes av Brandinspektör, Magnus Östlund 2018-10-19.

Rapport

Rapporten upprättades den 2018-10-23 av Brandinspektör, Magnus Östlund.

Lärande från olyckor

Gästrikke räddningstjänst avser att sprida denna rapport som information till följande.

- Trafikverkets olycksutredare Mats Olhans.
- Sandviken kommun, säkerhetsavdelningen.
- Myndigheten för samhällsskydd och beredskap
- Gästrikke Räddningstjänst



Olycksförlopp

Anledning till undersökning

Att enligt lagen om skydd mot olyckor i skälig omfattning utreda olycksorsak, olycksförlopp och hur insatsen genomfördes vid Trafikolycka i korsningen Gävlevägen och Älgstigen den 9 september 2018 i Sandvikens kommun.

Plats

Korsningen Gävlevägen och Älgstigen i Sandviken.

Beskrivning av händelse

En sidokrock mellan två personbilar där det ena fordonet gör en vänstersväng. Kollisionen är mycket kraftig och en person blir fastklämd. Den fastklämda personen sitter på passagerarsidan på den bil som gör en vänstersväng. När räddningstjänsten anländer påbörjas omedelbart arbetet med att få loss personen ur bilen. Personen lastas på bår och förs till sjukhus men avlider några timmar efter olyckan.

Beskrivning av objekten

Personbil BMW x6 M-sport



Personbil WW Golf variant.



Personskador

1 kvinna i 80 års åldern avlider kort efter olyckan på sjukhus.
3 personer klarar sig i stort helt utan skador.

Egendomsskador

Mycket omfattande skador på båda personbilarna.

Miljöskador

Inga för räddningstjänsten kända miljöskador. Sanering av drivmedel och andra vätskor från fordonen gjordes på plats



Orsaksutredning

Orsaker till olyckan

Den direkta orsaken till olyckan är att föraren av det ena fordonet hållit en allt för hög hastighet mot de 60 km/h som gällde på aktuell vägsträcka samt att han gör en omkörning strax innan korsningen. Föraren av personbilen som gör vänstersvängen, missbedömer då sina möjligheter att hinna svänga innan det mötande fordonet hinner fram.

Bakomliggande orsaker till olyckan

Det är för Gästrikke Räddningstjänst okänt vad de bakomliggande orsakerna är till varför den ena personbilen framförs med sådan hög hastighet i tätbebyggt område.

Olycksplatsen

vägen är vid olycksplatsen enfilig med plats för att svänga i egen fil (se bild 1). Kollisionen sker i en fyrvägskorsning inne i tätbebyggt område där hastigheten är satt till 60 km/h på aktuell vägsträcka. det rådde mörker men inga andra hinder fanns som bedöms haft inverkan på siktmöjligheterna vid olyckstillfället. Vägbanans beläggning är asfalt som var torr och det fanns inga hål, ojämnheter eller annat i vägbanan som bedöms haft någon inverkan på olyckan. Vägmarkeringar i form av vita vägsträck och skyltning var i gott skick. Den gatubelysning som finns på platsen fungerade.



BILD 1: röda stjärnan visar olycksplatsen.



Olycksförloppsutredning

Två personer färdas i en Golf på Gävlevägen österut och ska svänga vänster in på Älgstigen. I motsatt färdriktning kommer en BMW med 2 personer i och kör västerut (se bild 2). Golfen påbörjar vänstersvängen och BMW:n kör in i sidan på den. Kollisionen är mycket kraftig och golfen släpas med ca 15 meter från kollisionplatsen i BMW:s färdriktning innan den stannar. BMW:n stannar ytterligare ca 25 meter bortanför Golfen (se bild 3 och 4). en person blir fastklämd. Den fastklämda personen sitter på passagerarsidan på den bil som gör en vänstersväng.



Bild 2: Röda pilen visar den väg BMW:n kommer körande. gula pilen visar Golfens vänstersväng in mot Älgstigen. Röda stjärnan visar kollisionplatsen.



Bild 3: Röda pilen visar från vilket håll BMW: n kom och röda streckade linjen visar var Golfen kom ifrån och gör en vänstersväng. Röda stjärnan visar kollisionplatsen. Gula pilen visar golfens slutläge och gröna pilen BMW:s slutläge

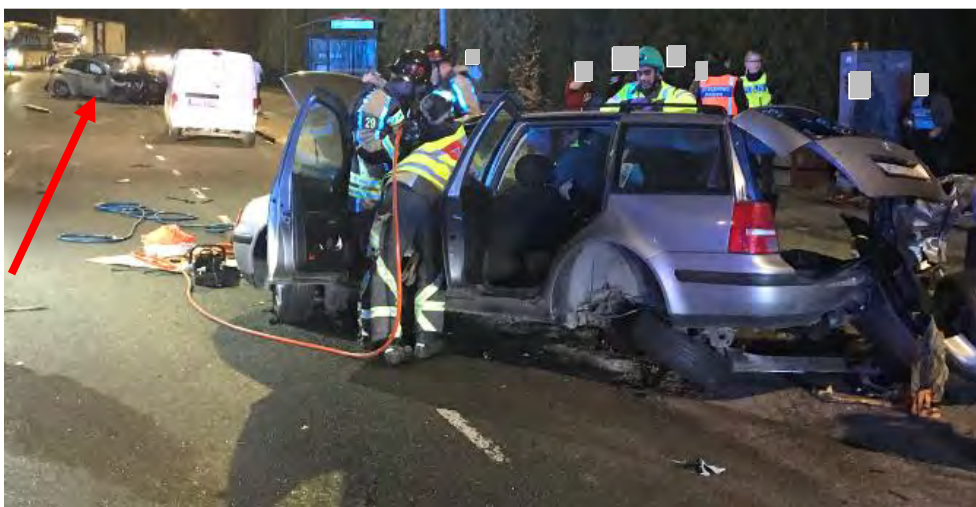


Bild 4: Golfens slutliga placering och Röda pilen visar BMW:s slutliga placering.



Insatsutvärdering

Insatsens händelseförlopp

Larm om trafikolycka inkom till Gästrikke Räddningstjänst onsdagen den 17 oktober 2018 klockan 20:39. Station Sandviken åker till platsen.

Räddningstjänsten är framme på olycksplatsen klockan 20:43. En person är fastklämd i den ena bilen övriga tre personer har tagit sig ur fordonen.

Räddningstjänstens personal spärrar av platsen för att kunna jobba säkert.

I samverkan med ambulanspersonalen påbörjas losstagningen av den fastklämda personen. Bränsleläckage uppstod från bägge fordonen varför personalen var rädd för att antändning kunde ske när personen fortfarande var fastklämd och personal jobbade i området. Säkerhetsman var hela tiden klädd för brandsläckning och beredd om brand skulle ske. Losstagningen blev komplicerad då fordonet var mycket skadat.

Räddningsledaren bedömer ändå att personen var losstagen ur fordonet mellan 10 till 15 minuter efter räddningstjänstens framkomst.

Ytterligare en styrka larmas ut till platsen för att ta hand om utsläppet från fordonen samt sanera olycksområdet från bildelar. Detta gjordes då samtlig personal på plats var upptagna med att vårda och få loss den fastklämda personen. Ambulanspersonalen vårdar samt att lastning i ambulans sker för vidare transport till sjukhus.

Inga fördröjningar eller brister har rapporterats efter insatsen och det har inte framkommit något under utredningens arbete.

Avgörande faktorer för insatsen

Olyckan sker inom tätbebyggt område och räddningstjänsten är snabbt på plats. Trots problem med den komplicerade losstagningen och risken för brand så får man ur personen på kort tid efter framkomst.

Slutsatser för insatsen

Insatsen bedöms att ha gått bra med tanke på omständigheterna.

Erfarenhetsåterföring

- Bra att ytterligare en station dras till olycksplatsen och kan påbörja saneringen för att skydda miljön.

Magnus Östlund
Brand och olycksutredare
Gästrikke Räddningstjänst