

Olycksundersökning brand på torvtäkten Flymossen

Bakgrund

Lagstiftning

Enligt Lagen (2003:778) om skydd mot olyckor kap 3 § 10 ska kommunen ”se till att olyckan undersöks för att i skälig omfattning klarlägga orsakerna till olyckan, olycksförloppet och hur insatsen har genomförts”.

Uppdrag och avgränsning

Undertecknad har fått i uppdrag av räddningschefen Värnamo kommun att undersöka orsaken till en brand på torvtäkten Flymossen nordost om Bredaryds samhälle i Värnamo kommun.

Denna undersökning kompletterar den insatsutvärdering av insatsen som också görs.

Metod

Undersökningen bygger på intervju med de befäl som ingick i räddningsledningen vid händelsen och personal från täkten.

Undersökningen utförd av

Pär Liljekvist, Räddningstjänsten Värnamo kommun

BESÖKSADRESS

Lundbyvägen 1

POSTADRESS

Lundbyvägen 1, 331 53
Värnamo

TELEFON

0370-37 79 00

ORG NR

212000-0555

E-POST

raddning@varnamo.se

WEBBPLATS

www.varnamo.se

TELEFAX

0370-37 79 31

BANKGIRO

141-7195

Beskrivning av objektet

Den aktuella delen av Flymossen är en torvtäkt på en yta av 160 ha nordost om Bredaryd i Värnamo kommun. Täkten är orienterad i nord-sydlig riktning.

Täkten drivs av Neova AB.

Torven som bryts används dels av kraftindustrin för värmeproduktion och dels av jordbruket.

Torven bryts med hjälp av maskiner som fräser av några centimeter tjocka lager torv åt gången. Efter fräsningen läggs torven i cirka en meter höga strängar för torkning i tre månader. Därefter tas torven till stackar. Dessa stackar är flera meter höga och kan rymma upptill 1500 m³ torv. Fukthalten i dessa stackar varierar mellan 35 och 60% beroende på användningsområde. I det område som denna utredning berör finns två sådana stackar och en intilliggande skogsdunge.

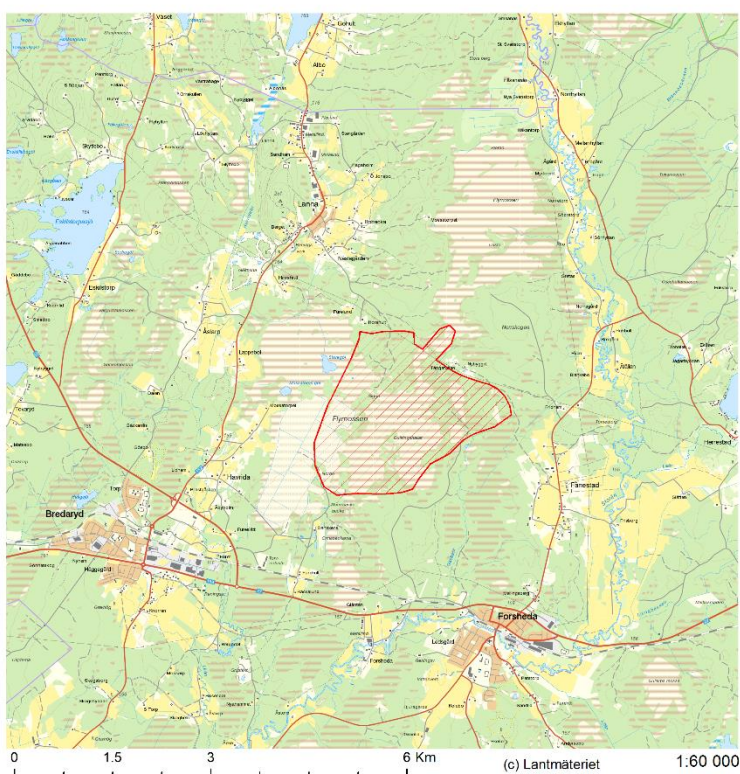
Branden har också involverat 20 ha av täkten. Den senare ytan diskuteras inte i denna utredning eftersom branden spreds sekundärt till den ytan.

Väder och brandriskprognos

Den aktuella dagen var det 23 grader varmt och luftfuktigheten var 48%. Det så kallade FFMC-brandriskvärdet för området var 89,9.

Värdet FFMC (Fine Fuel Moisture Code) representerar fuktigheten för blad och gräs. Den maximala vattenmagasineringen i detta skikt är mindre än 1 mm. Ett lågt värde på FFMC anger hög fuktighet medan ett högt värde anger torka. FFMC-värdena befinner sig på en skala mellan 0-101. Antändligheten för skiktet inträffar normalt vid värden över 75. Värden över 90 innebär normalt extremt lätt antändlighet.

Det var svag sydlig vind med enstaka kraftiga vindbyar.



Lägesbild brand Flymossen

2017-05-29
20:15



Länsstyrelsen
i Jönköpings län

Teckenförklaring

 Brandutbredning

Bild från länsstyrelsens dokumentation

Händelsen i en enkel dagbok

Olycksförlopp före räddningstjänstens framkomst

Klockan 12 söndagen den 28 maj larmas brandstyrkan från Bredaryd och Insatsledare från Värnamo om rökutveckling i rondellen i Bredaryd.

Även Brandingenjör i beredskap åker mot platsen.

Under framkörningen kommer information om att en person i Bredaryd ser att det ryker från torvtäkten på Flymossen nordost om Värnamo.

En av tåktens personal som befinner sig på tåkten upptäcker att det brinner i en av stackarna och att branden håller på att sprida sig till en intilliggande skogsdunge.

Denne larmar räddningstjänsten via 112 och meddelar att det brinner lite grand i en torvhög. Den anställde påbörjar också släckning av branden.

Räddningstjänsten får denna information när första styrkan nästan är på plats. Då larmas ytterligare en styrka (Värnamo).

Olycksförlopp efter räddningstjänstens framkomst

När första styrkan anländer möter de tåktpersonalen som påbörjat släckning. Det ryker från torvhögarna och det brinner i en skogsdunge i anslutning till tåkten. Då larmas ytterligare en styrka (Gislaved).



Branden vid första styrkans framkomst

Inledande insatsen blir att släcka ner torvhögarna och branden i skogen.

Ytterligare personal från tåkten börjar anlända med utrustning och hjälper till att släcka.

Under släcknings/uppbyggnadsskedet börjar det blåsa kraftig byig vind åt nordost och branden sprider sig utanför tåktområdet.



Branden 45 minuter efter första styrkans framkomst

Undersökningen

Undersökningen sker tillsammans med företagets platschef. Torvbrytningen avslutades på fredagseftermiddagen med sedvanlig brandbevakning. Företaget hade alltså ingen verksamhet i gång på torvtäkten under helgen. Den samlade bilden talar för att branden startat invid en väg som går igenom täktområdet. Branden har sedan spridit sig till en av torvstackarna och därefter ut i skogsdungen och vidare ut på täkten.

Primär brandorsak går inte att fastställa.

Däremot kan man inte utesluta att ett fordon som kört på täktområdet samlat på sig torvdamm som sedan antänts av en varm motordel. Denna ansamling av torvdamm sker även vid färd på vägarna i området.

Denna ansamling av torvdamm kan sedan ha fallit av fordonet under färd och legat en tid som en glödkula. När det sedan under söndagen började blåsa, blossade glöden upp och branden var ett faktum.

Det aktuella fordonet kan vara täktens eget, men täktens personal vittnar också om att de ofta ser hjulspår efter privata terrängfordon som kört i torven på täkten. Företaget har rutiner att rengöra sina fordon flera gånger per dag.

Rapport tillsänds Myndigheten för Samhällsskydd och Beredskap

Pär Liljekvist
Utredare