



Storstockholms
brandförsvär

Brand under teaterföreställning

Stadsteatern
2017-03-02

Vi skapar trygghet!

Anders From, SSBF

Innehåll

Objekt	3
Bakgrund	3
Fokus för undersökning	3
Händelseförlopp	4
Orsak	5
Insats	6
Slutsatser	6
Förslag till åtgärder/rekommendationer	7
Mottagare	7
Erfarenheter återförda 2017-03-21	7

Objekt

Stadsteatern i Stockholm är en teater och kontorsbyggnad i 12 plan med verksamheter som är integrerade med angränsande fastighet, Kulturhuset. Stadsteatern har möjlighet att spela in för publik på 7 olika scener.



Klarascenen i panorama. Läktardelen utgör teaterns bakre sida och scenen den främre¹.

Klarascenen, den scen som branden utbröt i, utgör en egen brandcell och har plats för 302 personer. Teatern har en scen och en läktardel. Gångbrygga finns en trappa upp utmed teaterns kortsidor och ena långsida för placering av belysning, ljud, dekor samt elförsörjning/el-centraler. Lokalen har sprinkler samt brandlarm kopplat mot SOSAB.

Bakgrund

Torsdagen den 2:a mars 2017 klockan 20:00 uppstår en brand under pågående föreställning på Klarascenen med ca 200 personer i publiken. Branden uppmärksammades av personer i publiken som påtalar detta för personalen som släcker branden, väljer att utrymma teatern och larmar SOS Alarm. Branden aktiverar ej det automatiska brandlarmet eller sprinklersystemet. Räddningstjänsten larmas och när insatsstyrka från Östermalms brandstation anländer som första räddningsenhet till platsen är teatern utrymd. Det finns inget behov av en aktiv räddningsinsats och endast kontroll av konsekvenserna efter branden och att den ej har spridit sig vidare till konstruktionen utfördes. Enligt Vakthavande brandingenjör och första ankommande styrka från Östermalms brandstation har Stadsteaterns brandskyddsorganisation fungerat mycket bra vid brandtillfället.

Fokus för undersökning

Det är av intresse för räddningstjänsten att undersöka hur branden upptäcktes samt varför aktuella larmsystemen inte aktiverades.

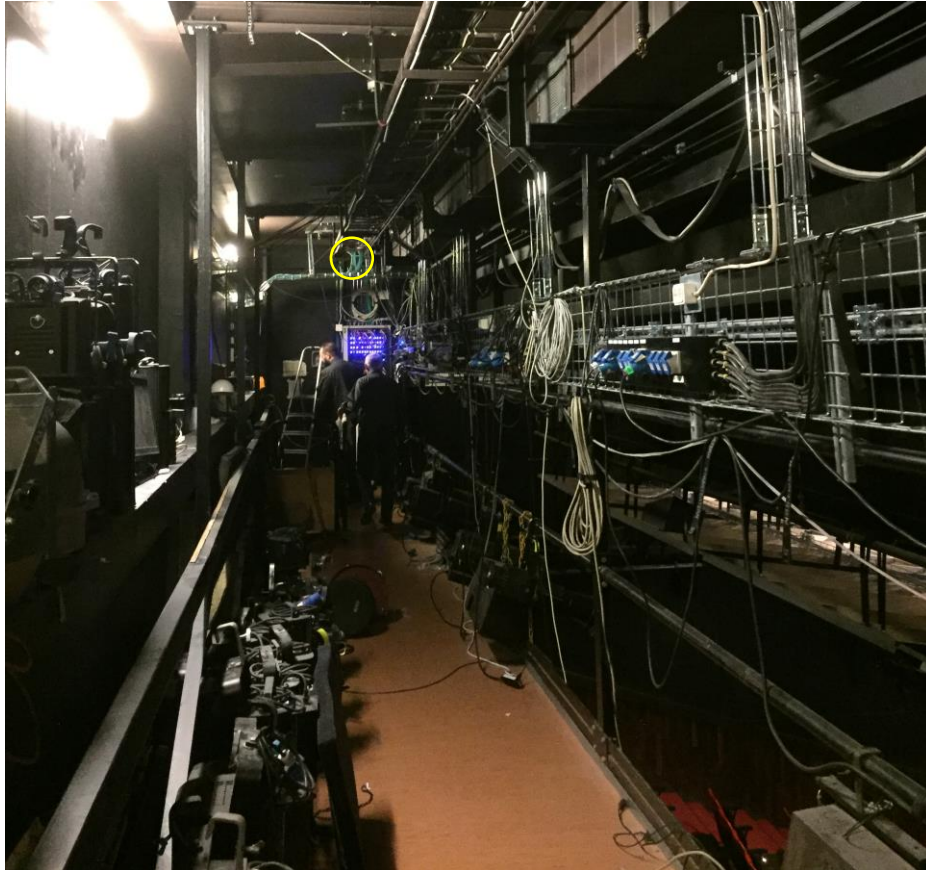
Verksamhetens brand/utrymningsorganisation har fungerat mycket bra vid olyckstillfället vilket även det är av intresse att undersöka.

Utredningen ska om möjligt presenteras och överlämnas till aktuell fastighetsägare/verksamhetsutövare.

¹ Bild tagen 2017-03-14 och representerar ej hur det såg ut på teatern vid aktuell föreställning.

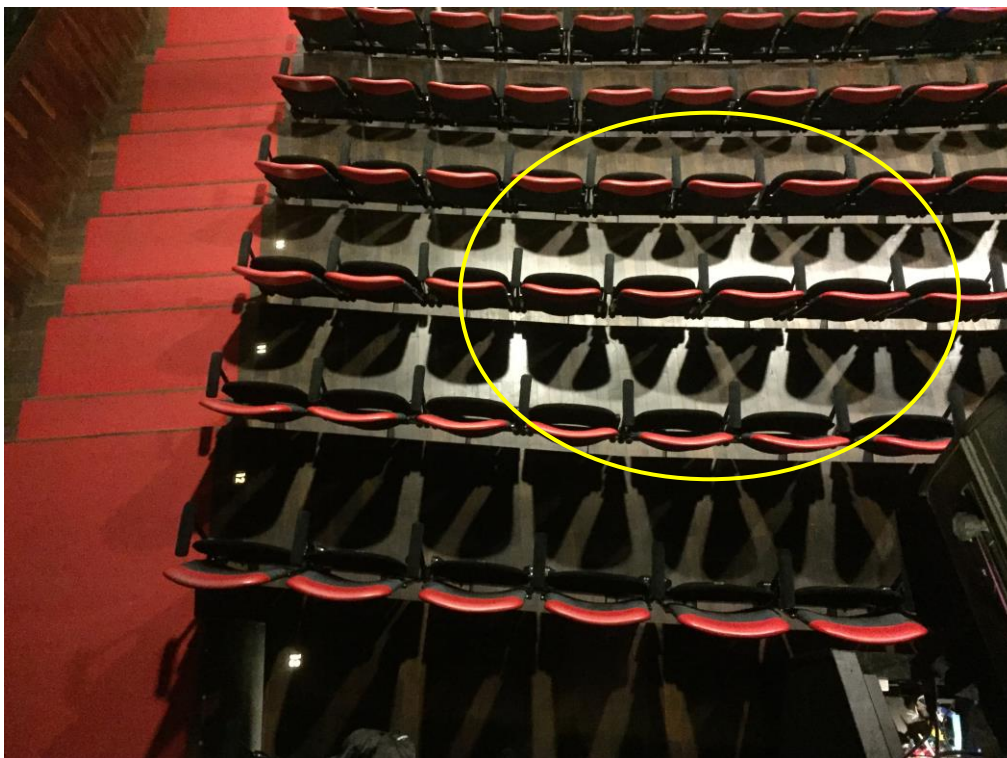
Händelseförlopp

Strax innan 20:00 under pågående teaterföreställning uppstår en brand i en skarvsladd. Branden utbryter ovanför läktardelens bakre vänstra sida intill taket vid gångbryggan. Ljud och ljus tekniker sitter på läktarens bakre rad och hör något knäppa/dovt smälla. De undrar om det kan vara någon från publiken som rycker i en dörr någon stans. Samtidigt noterar de att bilder på scenen som ska visas via projektorer har slutat att fungera.



Gångbrygga, kortsida bakom läktardelen. Gul ring brandposition. Höger del öppet mot teaterlokal

Publiken som sitter på rad 9-11, läktarens bakre vänstra del, hör också ett konstigt ljud ovanför sig. Person ur publiken tittar uppåt i ritning mot ljudet, ser då ljuset från lågor i taket och ropar högt att det brinner. Strax efter meddelar också en av skådespelarna att de från scenen kan se att det brinner.



Del av läktare synlig från gångbryggan branden upptäcktes från

Ljustekniker uppmärksammar vart branden är, springer upp för trappan till gångbryggan, tar med sig en skumhandbrandsläckare och släcker branden. Där efter dras elsladdarna isär. Teatersalongen tänds upp och Inspicienten, som är säkerhetsansvarig, informerar publiken om att föreställningen måste avbrytas och lokalen utrymmas på grund av att en mindre brand har uppstått i lokalen men som nu är släckt.

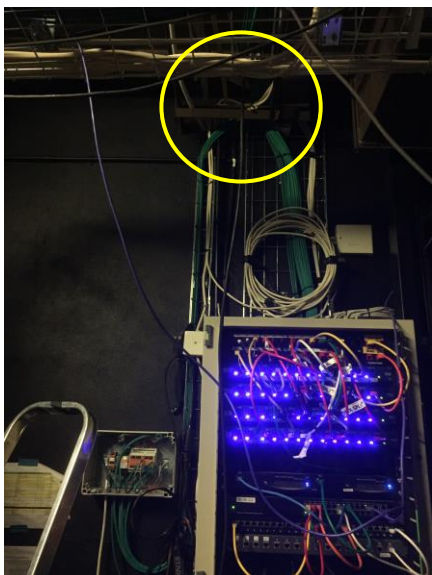
Utrymningen av teatern sker under ordnade former under vägledning av scenteknikerna. Ett problem som fick hanteras var att vissa ur publiken inte riktigt förstod att lokalen skulle utrymmas. Detta troligtvis för att de inte iakttog någon direkt fara då varken brand eller rökspridning/rökluft hade spridits till läktardelen.

Insatsstyrka från Östermalms brandstation kommer först till platsen och blir upp mötta av scentekniker som informerar om att branden är släckt, publiken utrymd och omfattningen av branden.

Orsak

Överbelastning av elkabel medför att elkabel/koppling börjar brinna då säkringen ej löser ut. Ett uttag görs med 19.2 amper från en 16 ampers säkring till två projektorer som är placerade bakom scenen. Anledningen till att säkringen inte löser beror troligtvis på att avståndet mellan eluttag/central vid gångstråket till projektorerna utgörs av en lång elkabel vilket medför att belastningen blir låg på säkringen men ej för elkabeln².

² Den slutsats Stadsteaterns egna behöriga elektriker drog efter olyckan.



Kabel position vid branden markerad gul



Brandutsatt kabel (foto Stadsteatern)

Insats

Insatsen räddningstjänsten gjorde var att stödja verksamhetens brandskyddsorganisation med bedömning av att branden var släckt och ej hade spridit sig till konstruktionen.

Slutsatser

I det här fallet har branden upptäckts och kunnat släckas i ett tidigt skede på grund av fler lyckosamma omständigheter. Om branden hade inträffat på en mindre synlig plats hade konsekvensen kunnat bli annan.

Branden upptäcks först av publiken som larmar om detta. Faktorer som bidrar till att branden kan upptäckas i ett tidigt skede är att:

- Ljud från branden hörs ut i teatersalongen
- Branden uppstår på ovanvarande plan, i taket vid gångbryggan och kan observeras från ett område från bakre vänstra delen av läktarna och från scenen.
- Lokalen har dämpad belysning under teaterföreställningen vilket underlättar uppräckt av lågor från branden.

Lokalens larm och släcksystem består av rökdetektorer och sprinkler.

Två sprinklerhuvuden fans inom en radie av 30 cm från branden. Närmsta rökdetektor var belägen 5 meter från branden. Att inget av dessa system aktiveras beror troligtvis på att värme och rökutveckling från branden ej kan bli tillräcklig för att dessa skulle lösa ut.

Stadsteatern har säkerhets kriterier som gäller för en uppsättning av en teaterföreställning som hade följts inför aktuell föreställning. Stadsteatern har även en implementerad struktur för hur de ska agera i händelse av brand. I och med att personalen hade förutbestämda roller att agera ifrån så kunde både branden, beslut om att avbryta föreställningen, larma SOS Alarm samt utrymma teatern hanteras på ett föredömligt sätt. Stadsteatern har efter händelsen själva identifierat behovet av att regelbundet gå igenom agerande i händelse av brand

Reflektion beteende:

Trots att delar av publiken samt även skådespelare såg att det brann i salongen var det ingen som påbörjade en spontanutrymning. Inspicienten upplevde i denna stund att alla i rummet verkade vänta på direktiv från någon om vad som skulle ske nu. När beskedet sen kom att lokalen skulle utrymmas så skedde det lugnt och utan större problematik. Denna iakttagelse är mycket intressant ur flera aspekter. Den bekräftar/tydliggör behovet av vägledning vid utrymning för publik i liknande miljöer om det börjar brinna. Händelsen påvisar även vikten av att ha en fungerande brandskyddsorganisation anpassad för de behov som denna typ av publik verksamhet kan behöva.

Förslag till åtgärder/rekommendationer

Förslagen är riktat till Stadsteatern i syfte att utgöra ett stöd i deras systematiska brandskyddsarbete.

- Säkerhetskriterierna inför uppsättning av en teaterföreställning kompletteras så att även kabeldragningar och uttag av el ingår i denna.
- Stadsteatern informerar personalen om hur branden hanterades och hur utrymningsorganisationen fungerade vid brandtillfället samt vilka erfarenheter organisationen drog från denna.
- Storstockholms brandförsvaret ser gärna att Stadsteatern för sina erfarenheter vidare till andra samarbetspartners och aktörer.

Mottagare

Magnus Kring, Stadsteatern
Leif Grönlund, Storstockholms brandförsvaret

Erfarenheter återförda 2017-03-21

Stadsteatern:

Magnus Kring, Säkerhetschef Stadsteatern.
Återföring av rapporten sker via mail 2017-03-21

Förväntat resultat:

Stadsteatern har efter händelsen låtit sin egna behöriga elektriker analysera orsaken till olyckan. Detta resulterade till att en översyn av skarvsladdar på Stadsteaterns övriga scener har påbörjats. Utbildning planeras för berörd personal kring risker med el och uttag av el med hjälp av skarvsladdar. Stadsteatern har även informerat övriga chefer inom verksamheten om att räddningstjänsten anser att dess utrymningsorganisation vid olyckstillfället har fungerat mycket bra³.

³ Info verksamheten fick på plats av räddningsledaren samt via insatsrapporten som begärdes ut.