



RÄDDNINGSTJÄNSTEN
Smedjebackens kommun

Insatssammanställning

Datum: 2017-06-13

Diariernr: 2017.055

Utredare: Lars Andersson

Eget larmnummer: 2017000079

SOS larmnummer: 5.3743851.2

Orsaken till undersökningen:

Enligt 3 kap 10§ lag (SFS 2003:778) om skydd mot olyckor, skall kommunen när en räddningsinsats är avslutad se till att olyckan undersöks för att i skälig omfattning klarlägga orsaken till olyckan, olycksförloppet och hur räddningsinsatsen genomfördes.

Syfte:

Syfte med denna utredning är att utvärdera genomförd insats och föra tillbaka erfarenheter till alla i organisationen, samt i möjligaste mån utreda orsaken till olyckan.

Metod:

Undersökningen bygger på intervjuer med den operativa personalen, person boende i lägenheten, hyresvärd, räddningstjänstens insatsrapporter samt foton från olyckan.

Händelsedata

Datum för händelsen: 2017-05-12

Adress: [REDACTED]

Typ av olycka: Brand i byggnad

Typ av skada(or): Svårt brandskadad lägenhet

Orsak till utredningen: Stor risk för spridning till intilliggande lägenheter.



Fakta

	Datum	Tid		
Larm till SOS:	2017-05-12	23:36:20	Larmbehandlingstid:	00:00:47
Larm till Rtj:	2017-05-12	23:37:07	Anspänningstid:	00:04:35
Första bil ut:	2017-05-12	23:41:42	Körtid:	00:09:02
Ankomst skadeplats:	2017-05-12	23:50:44	Angreppstid:	00:02:00
Insatsen påbörjades:	2017-05-12	23:52:44	Insatstid:	00:15:37
Rtj avslutades:	2017-05-12	01:39:00	Tot. tid för insatsen:	02:01:53

Sammanfattning av olyckan

Vid räddningstjänstens ankomst 23:51 var lägenheten utrymd. Bostaden var rökfylld men man såg inga lågor. Man angrep branden med skärsläckare innan rökdykare sattes in. Branden var koncentrerad till vägg och tak i anslutning till soffgrupp. Innertaket revs ned för att kontrollera spridning mot vind. Vinden genomsöktes men branden hade koncentrerat sig till lägenheten utan att sprida sig vidare. Lägenheten fick en total brand och rökskada.

Plats och objektsbeskrivning

██████████ är belägen i en fastighet med tre lägenheter i centrala ██████████. I anslutning till lägenheterna finns en vårdcentral. ██████████ är en hörnlägenhet. Bostaden består av kombinerat kök och allrum samt ett sovrum och en toalett/tvättstuga.

Fastigheten är uppbyggd i trä med tegeltak.

Händelseförlopp

Innehavaren av bostaden var på väg att somna in när hon kände rökluft. När hon kom ut ifrån sovrummet såg hon att det brann i gardinen bakom soffan i vardagsrummet. Hon tog då sitt barn och rusade ut ur lägenheten. Det första hon gjorde var att ringa sin pappa sedan till SOS. När pappan anlände så öppnade han dörren till lägenheten och observerade att det brann i lägenheten. Han stängde då dörren och inväntade räddningstjänsten. När räddningstjänsten anlände så såg man att lägenheten var rökfylld men inga lågor. Ytterdörr var stängd och inga fönster hade gått sönder på grund av branden. Räddningstjänsten använde skärsläckare för att dämpa brandgaserna innan rökdykare sattes in. Man sköt från baksidan i anslutning till fönster vid initialbranden. Efter att ha släckt av lägenheten revs innertak ovanför initialbranden för att kontrollera spridningen till vind. Vinden genomsöktes men branden hade koncentrerat sig till lägenheten och inte spridit sig vidare till intilliggande lägenhet. Lägenheten fick en total brandskada.

Direkt orsak till olyckan

Enligt lägenhetsinnehavaren så observerade hon att det initialt brann i gardinen i fönstret bakom soffan. På fönsterbrädan stod en IKEA lampa med märket "Klabb". Kontakt satt i väggen men lampan var avstängd. Väggtuttaget var beläget bakom soffan. Enligt innehavare fanns det ingen mobiltelefon eller dator på laddning på den platsen. Inga ljus var tända vid tillfället i lägenheten. Trolig orsak kan vara något fel på bordslampan eller vägguttag. Kontroll av vägguttag kommer att genomföras när lägenheten saneras. Man kan då kontrollera hur elledningar ser ut bakom vägg.

Efter sanering av lägenheten har man inte kunnat fastställa om brandorsaken fanns i väggen bakom vägguttaget. Ej heller ha man kunnat konstatera något fel på ovan nämnda lampa.

Resultat av polisens utredning

Utredningen nedlagd.

Metoder

Räddningstjänsten använde i inledningsskedet skärsläckare för att dämpa temperaturen i lägenheten innan inträngning med rökdykare. Intelligande lägenhet trycksattes med övertrycksfläkt för att eliminera rökspridning.

Samarbete

Räddningstjänsten Västerbergslagen (Ludvika), Polis och Ambulans.

Samband

Fungerade tillfredställande

Utrustning

Fungerade tillfredställande

Kompetens

Inga anmärkningar

Ledning

Räddningsledare från Smedjebacken samt befäl från Ludvika. RL kontakt med RCB.

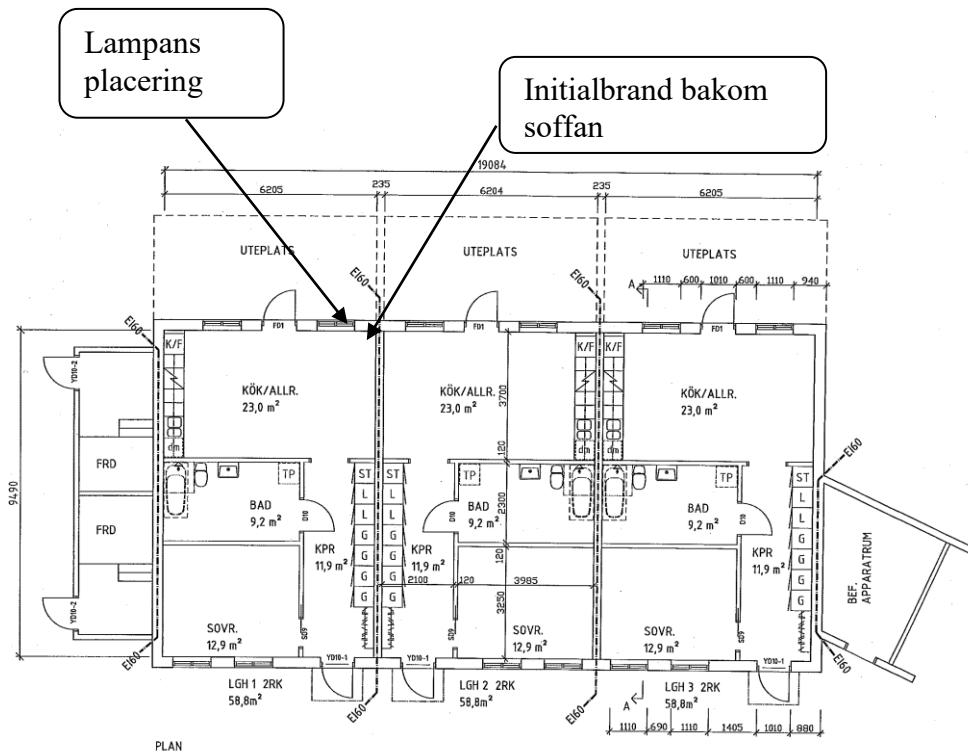
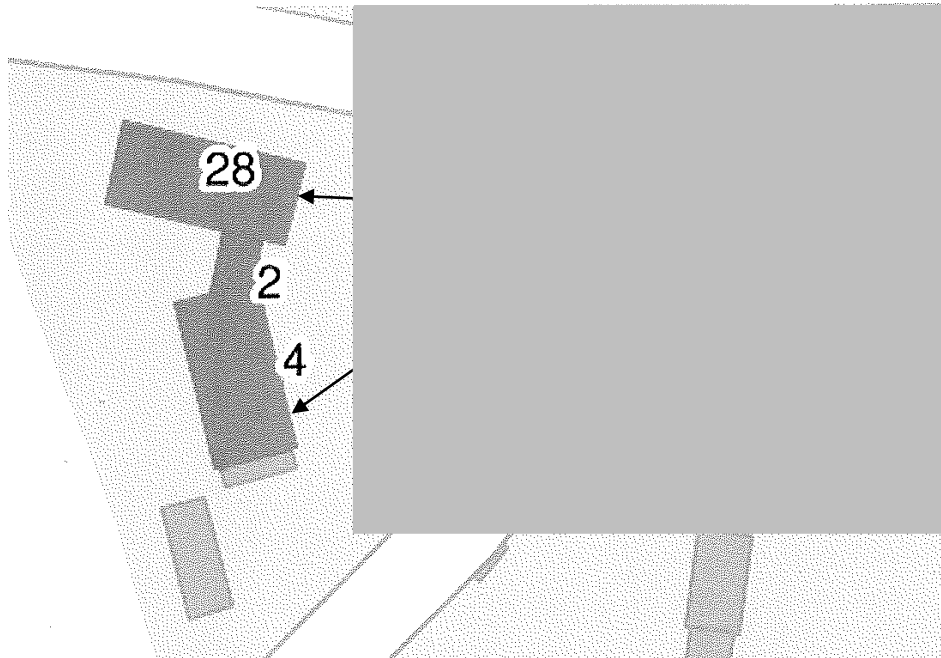
Beslut

Hindra spridning till övriga fastigheten.

Utvärdering av räddningstjänstens insats

Räddningsinsatsen fungerade utan anmärkning. Läget var relativt lugnt vid ankomst.

Bilder



Lampans placering



Soffans placering



Tak ovan initialbranden



Kontakt



Brand i soffan
koncentrerad mot
vägghörn



Rök och brandspridning till köksdel.



Bordslampan ” Klabb” som enligt lägenhetsinnehavaren stod placerad på fönsterbrädan.

