



OLYCKSUNDERSÖKNING

Nivå 2

Räddningstjänsten Öland

Handläggare
Anders Palmgren
Brandinspektör
anders.palmgren@oland.se
0485-478 72

Datum
2017-08-01

Ärende dnr.
400-2017-00270

Händelse dnr.
400-2017-00270-1

Rapporten är även granskad av
Jonas Mårtensson
Stf Räddningschef

Olycksundersökning Nivå 2

Eget larmnr: 2017/00213

SOS larmnr: 15-5511253-2

Olyckstyp: Brand i byggnad, publik lokal.
Adress: S.a. Långgatan 10, Borgholm
Datum för olyckan: 2017-07-02



Bild 1. Bilden är tagen ca 10.45.

Underlag för rapporten

Insatsrapporten, ärendelista från SOS samt samtal med räddningsledare, sektorchefer, polis och övrig personal som medverkade vid insatsen. Samtal med tidigare ägare till fastigheten och elektriker som både den förre- och nya ägaren anlidade samt med sotaren. Skisser på fastigheten tillhandahållna av polisen.

Händelseförlopp

Ca kl. 10.00 kommer ägaren till platsen för att påbörja öppning av restaurangen. Kl. 10.15 sätter hen på stekbordet samt fläkten. Efter detta tar hen en kopp kaffe och sätter sig på uteserveringen för att ringa en leverantör. Efter 10 minuter kommer det fram två damer och gestikulerar till hen som dock inte förstår vad de säger. Strax därefter kommer två personer ut från fastigheten och berättar att det kommer rök på plan 2. Personerna jobbar på restaurangen och bor på fastighetens plan 2. Hen ringer 112 och larmar. Övriga personer på plats rapporterar att det vid denna tidpunkt kommer kraftig svart rök från fastighetens skorsten samt i dess omedelbara närhet.

Larm inkommer till räddningstjänsten kl. 10.32 som brand i byggnad, publik lokal. Förutom stort larm Borgholm (8300) larmas även RCB (8080).

Borgholm rycker ut med släckbil (8310), tankbil (8340), skärsläckare (8360) samt hävare (8330).

Framme på plats ger SL 8310 order om rökdykning på fastighetens plan 2, inriktning livräddning.

SL 8310 kontaktar RCB på 8080 och begär förstärkning. RCB begär förstärkningslarm från stationerna Löttorp, Runsten och Färjestaden. Löttorp rycker ut med släckbil (8210) samt tankbil (8240), Runsten med släckbil (8410) och Färjestaden med släckbil (8510) samt depåbil (8560).

Rökdykare som sökt av plan 2 rapporterar om kraftig svart rök från rummet till höger. *Bild 1* Förutom sovrum finns även ett mindre kök där det finns ett Trinettkök. Röken kommer från köket och när de öppnar köksluckorna ovanför spisen väller det ut kraftig svart rök och de känner en kraftig värme. De lägger på vatten och stänger luckorna. Det finns ingen synlig eld.

8330 ställer upp på Slottsgatan med order om att hindra vidare brandspridning till grannfastighet. 8360 sätts in vid nock på fastighetens västra sida.

Det är mycket kraftig rökutveckling, gråbruna nitrosa gaser, som driver in över centrala Borgholm. På begäran av SL 8310 begär RCB att VMA dras.

När 8410 kommer till platsen går deras rökdykare in och söker av plan 1. Primärt letar de efter tryckkärl, kolsyreflaskor, som finns i restaurangen. När rökdykarna kommer in i gången mellan toaletterna och köket ser de lågor som "slickar" undertaket. *Bild 2* De rapporterar att det ser ut som om det brinner någonannastans och att lågorna kommer ut från något hål i taket. De går tillbaka och går in i köket via gången mellan försäljningsdisk och köket. Röken kommer från diskrummet till vänster när man kommer in i köket. Där finns en dörr till något som beskrivs som en städskrubba och när de öppnar den väller det ut kraftig rök och värme. *Bild 3* Här är det enda stället som de ser öppen eld. Skrubben är helt urbrunnen och det finns ett hål som går rätt igenom taket. Genom hålet ser de rökdykare som går på plåttaket utanför.

Målet med insatsen var att hindra brandspridning till intilliggande fastigheter och initialt var taktiken att arbeta med skärsläckare och dimspik för att hejda spridningen i konstruktionen.

Det jobbas kontinuerligt med skärsläckare och dimspik utan någon större effekt. *Bild 4* Håltagning undviks för att hålla konstruktionen så tät som möjligt för att få största möjliga effekt med skärsläckare och dimspikar.

Branden sprider sig i konstruktionen och går mot grannfastigheten på Slottsgatan. Den taktiska planen ändras och för att skydda grannfastigheten på Slottsgatan beställs en grävmaskin till platsen för att kunna riva delen direkt intill och hindra brandspridning. Arbetet med rivningen fördröjs ca 30 minuter på grund av att strömmen inte är bruten samt att Polisen, som har frihetsberövat 2 personer med anledning av branden, vill avvakta i det längsta med att börja riva.

Ca 14.45 börjar rivningen vid nockdelen. 8330 skyddar grävmaskinen samt släcker ner synliga lågor med vattenkanonen. 2 personer med strålrör går bredvid grävmaskinen för att skydda och släcka. Bild 5

Restvärdesledare begärs till platsen och akut restvärde påbörjas i restaurang Sörens som ligger i vindriktningen. Fläkt ställs dit för att skapa övertryck så att ingen rök ska kunna tränga in. Då grävmaskinen inte har larvfötter stannar rivningen upp ett tag då massorna som den rivit måste fås undan så att maskinen kan fortsätta fram. Dumper kommer till plats för att transportera bort massorna och rivningen fortsätter.

Det rapporteras om röklukt i grannfastigheten och en person bevakar kontinuerligt fastigheten med värmekamera. Inget synligt rapporteras.

Polisen påbörjar evakuering av boende i hus- och lägenheter där det kommit in rök. Evakueringsboende är ordnat i en hyresfastighet belägen på Köpmangatan i Borgholm.

I grannfastigheten i öster, som ligger i vindriktningen, bryts en lägenhetsdörr upp för genomsökning då uppgift framkommit att det kan finnas folk kvar. Lägenheten var dock tom.

Ca 16.30 rapporterar 8330 att det syns kraftig rökutveckling nära brandmuren mot grannfastigheten och strax efter sprider sig branden till delen närmast grannfastigheten. Från balkongen på grannfastigheten sätt dimspik i taket på den brinnande byggnaden och god effekt uppnås. Parallellt används skärsläckare vid nockdelen på det brinnande huset med viss effekt.

Ca 18.45 tilltar rökutvecklingen och blir mycket kraftig från den lägre delen som vetter mot väster. Bild 6 Det är kraftig vattenbegjutning från samtliga håll och grävmaskinen flyttas till S.a. Långgatan. Skärsläckare och dimspik används men utan synlig effekt. Rivningen startar och ca 19.45 rivs väggen mot Slottsgatan och branden upphör.

19.54 begärs VMA faran över.

Återställning av fordon och efterbevakning påbörjas. Kl. 04.00 lämnas bevakningsansvaret över till ägarna och kl. 07.57 avslutas ärendet.

Totalt tjänstgjorde 49 brandmän under insatsen. 6 polispatruller var det som mest på olycksplatsen och 2 personer frihetsberövades med anledning av branden. Dessa släpptes senare under dagen.

Direkta orsaker till olyckan

Brand i konstruktionen som sprider sig till hela fastigheten utom en mindre del i sydväst.

Bakomliggande orsaker till olyckan

I städsrubben, där det vid genomsökning i tidigt skede av branden rapporteras om kraftig värme, rök- och eld, finns en elcentral placerad.

Nedanstående är endast en teori och har, vid denna rapports skrivande, inte kunnat bevisas.

Enligt uppgift har ägarna införskaffat fler kylar vilket medför en större belastning på fastighetens elnät. På torsdagen innan branden rapporteras också att pizzaugnen fått överlag med följd att säkringar utlöst. När restaurangägaren kommer till platsen och startar spisen blir det ett överlag i elcentralen som startar en eld. Denna sprider sig i konstruktionen genom alla hål i tak och väggar och följer rör- och kabeldragningar. Som stöd till detta resonemang är att det i "städsrubben" är det enda stället som man tidigt i insatsen ser eld samt att det är genombrunnet i taket direkt ut till det fria. Det ger också en bra förklaring till spridningen i konstruktionen då branden enkelt kan följa eldragningen och att det initialt inte syntes öppna lågor. En del väggar var om- och tillbyggda i omgångar och på vissa ställen var det totalt 4 lager väggkonstruktioner vilket kan förklara att spridningen i konstruktionen var svår att hejda.

När branden spridit sig i konstruktionen har även ventilationsrören blivit brandutsatta med spridning som följd. Restaurangen fick sitt fläktsystem rengjort 2016-06-21 och stod på tur att rengöras under juli 2017. Enligt uppgift från sotaren har restaurangen ett äldre fläktsystem där det på 1 år ansamlas

mycket fett i systemet. När branden antände fett i fläktsystemet bidrog detta till den kraftiga rökutvecklingen samt brandspridningen. Det ska noteras att ägaren, i vart fall den förra, hade bra rutiner angående rengöring av filter till fläktsystemet.

Räddningsinsatsen

Det är vid utvärdering av räddningsinsatsen viktigt att ha i åtanke de svårigheter som finns att hantera i samband med utförandet av räddningsinsatser. Exempel på svårigheter:

- Kort/ingen förberedelsestid.
- Behovet av mycket snabb insats = stressmoment.
- Okänd skadeplats/skadeobjekt.
- Organisation – ofta unik för varje insats och i samverkan med andra.

Bl.a. dessa faktorer gör att den helt felfria räddningsinsatsen troligtvis aldrig kommer att genomföras. Men genom att öppet lära från erfarenheter, och dokumentera dessa, säkerställer räddningstjänsten möjligheterna till ständiga förbättringar.

Målet uppnåddes genom ett realistiskt satt MMI och man vågade tänka om och ta nya kraftfulla beslut genom att riva byggnaden för att hindra brandspridningen. Under insatsen jobbades det parallellt med akut restvärde vilket ledde till att rök- och vattenskadorna på intilliggande fastigheter kunde minimeras. Med ett tidigt begärt VMA gjordes allt för att undvika skador på liv- och egendom hos de som befann sig i rökens riktning. Bra säkerhetstänk med att samtlig personal ska kolla sin kolmonoxidhalt hos sjukvårdspersonalen innan de får lämna brandplatsen.

1. Initialt var det bland en del brandmän oklart vem som var Räddningsledare.

Innan organisationen var satt skapade detta en otydlighet i ledningsorganisationen.

2. Station Färjestaden har inga brandpostnycklar som passar i Borgholms kommun.

8510 kunde inte koppla upp sig mot brandpostnätet då de inte har rätt nyckel.

3. Kommunikationsproblem med de som stod i korgen på 8330.

Försvårade delvis manövreringen av 8330 då kontakt med pumpskötaren måste finnas för att kunna sänka hävaren när det ligger tryck på vattenkanonen. Även problem med att inte kunna meddela personalen i korgen om att ändra riktning och liknande, samt att de i korgen inte kunde varna när de såg att det började komma rök vid brandmuren.

4. Batteriet var slut i lansen på 8360.

Gjorde att man var tvungen att tvångsstarta skärsläckaren manuellt från bilen vilket försenade insatstiden något. Detta bedöms inte ha haft någon avgörande del i insatsens genomförande.

5. 8330 vattenbegjöt gavelspetsen på den hotade grannfastigheten.

Detta medförde att den X-Fog som 8510 tidigare lagt på gavelspetsen som skydd spolades bort.

6. Det gjordes inga förberedelser för en "Worst Case" plan.

Kan skapa onödig stress i insatsen och ledningen om ett omfall behövs göras.

7. Personal i korgen på 8330 träffades av vattenstråle från skärsläckare som användes på insidan av byggnaden.

Detta kunde resulterat i personskada.

Ledningsmässigt tog det ett tag innan organisationen blev satt. Det var mycket folk från olika stationer på insatsen och det upplevdes som att det fanns mycket "viljor". Målet med insatsen (MMI) var klart tidigt och kommunicerades ut efter ca 1 timme.

Det upplevdes som att rivningen av fastigheten tog lång tid.

Ingen PPV fläkt sattes in i grannfastigheten för att skapa ett övertryck.

En brandman fick syrgas behandling efter att mätning av kolmonoxidhalten visat för hög nivå av densamma. Ytterligare 2 personer hade förhöjda värden. I samråd med ambulanspersonal behövde dessa inte behandling men skulle vara observanta på om de fick huvudvärk eller illamående.

X-Fog inblandningen på 8510 stängdes inte av trots att order om detta gavs.

Förslag till åtgärder

1. Tydlig utmärkning av Räddningsledare och andra befäl.

Nya larmställ kommer under 2018 köpas in till Räddningstjänsten Öland. För att förtydliga befälsfunktioner kommer alla brandmän och styrkeledare ha samma beklädnad men den styrkeledare som är i beredskap har på sig gul hjälm samt personlig väst där det på ryggen finns olika text beroende på arbetsuppgift på insatsen, typ Räddningsledare, Sektorchef osv. Då styrkeledare som inte är i beredskap åker på larm ska vit hjälm bäras och ingen väst tas på. RCB kommer ha gul jacka och röd hjälm.

2. Brandpostnycklar passande i Borgholm kommuns brandpostnät införskaffas till station Färjestaden.

Denna placeras på 8510

3. Det utses sektorchef "Hävare" som har kommunikationsansvar med personalen i korgen.

Vid insats med 8330 se till att kommunikation med personal i korgen alltid finns.

4. Rutin införs som ser till att de batterier som ska bytas enligt visst tidsintervall blir bytta.

När fordonskontrollen införs med IntraR kommer en protokollmall skapas för att hantera batteribyte.

5. Tydlig information om var X-Fog blivit applicerad som skydd samt utbildning om X-Fog användningsområde.

Utbildning om X-Fog kommer ske under hösten befälsdagar.

6. Så tidigt som möjligt skapa sig ett framtida handlingsutrymme med en "Worst Case" plan för att vara beredd på omfall.

7. Endast personal som har utbildning i handhavande av skärsläckare får använda den.

Finns inte personal som har utbildning i skärsläckaren får den inte användas.

Det är viktigt att ett tidigt ledningsmöte kan komma till stånd medan insatsens inriktning fortfarande går att påverka. Om man väntar för länge finns en risk att t.ex. fordon placeras fel eller att personalen inte samordnas vilket kan försvåra insatsen genomförande. Det ska dock påpekas att det inte får inverka för mycket på det pågående arbetet på olycksplatsen utan när detta kan ske är olika med anledning av olyckans komplexitet. De deltagande sektorcheferna på ett ledningsmöte har ett informationsansvar till personalen i respektive sektor. Det kan på en stor insats vara svårt att nå ut med information till alla. Det är dock av vikt att så mycket information som möjligt delges så att alla jobbar mot samma mål och att Räddningsledarens taktik och val av plan blir tydliggjord. Hjälmkamera är en möjlig utveckling som diskuteras. Planen är att RCB och samtliga styrkeledare hos Räddningstjänsten Öland blir utrustade med hjälmkamera. Detta för att utveckla det individuella befälsarbetet men också för att få en bra dokumentation av insatsen.

Vid rivningen av fastigheten var grävmaskinen av typ hjulgrävare. En grävmaskin med larvfötter hade möjligen gjort att rivningen hade tagit kortare tid då den har möjlighet att köra på de rivningsmassor som en hjulgrävare inte kan. Oftast har även dessa en längre räckvidd. Tidsaspekten är att ta hänsyn till beroende på vilken sorts grävmaskin man får fram till plats. Att tänka på ifall grävmaskin beställs att man har i beaktande att även dumpers för att forsla bort rivningsmassor beställs i samband med grävmaskinen.

Utbildning av befäl, även på andra stationer än Färjestaden, angående X-Fog och dess användningsområde bör ske så att användningen kan optimeras. Olika typer av begränsning av brand bör studeras och övas, typ tvärsnittshåtagning av tak. Det är viktigt att de olika momentens tidsåtgång studeras då exempelvis en tvärsnittshåtagning tar lång tid att genomföra och det då är viktigt att personal och övriga resurser finns tillgängliga för den typen av åtgärd. Fortsatt utbildning och övning av värmekamera skall ske då det är ett bra verktyg i det taktiska arbetet.

För att skapa en så bra säkerhet och arbetsmiljö som möjligt vid en insats har arbete påbörjats med att till Räddningstjänsten Öland införskaffa en egen kolmonoxidmätare samt att till befälen införskaffas enklare skyddsmasker som komplement till tryckluftsapparater när situationen så tillåter.

Återföring

Rapport tillsänd:

Räddningstjänsten Öland

Olyckutredningsnätverket Sydost.

MSB

Polisen

Fotobilaga

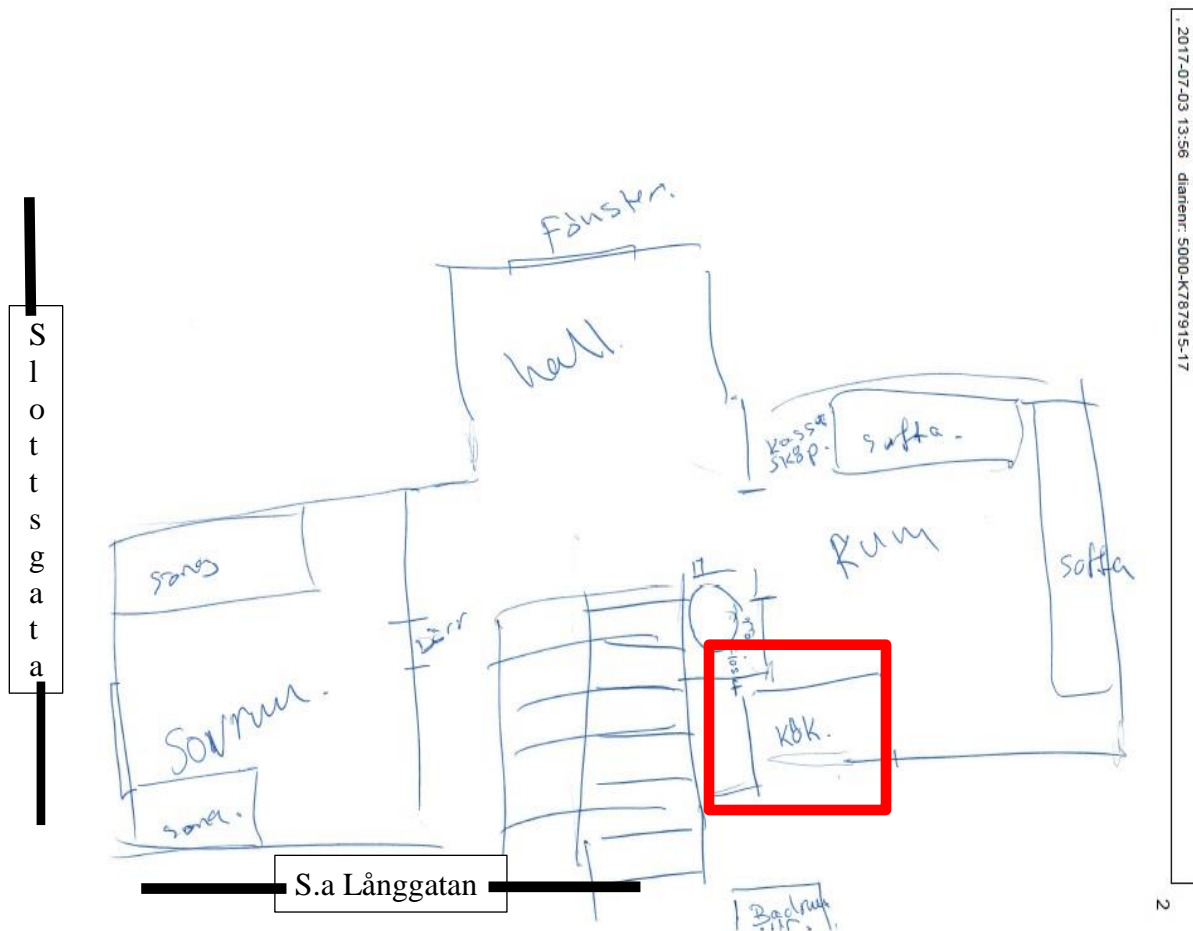


Bild 1. Röda fyrkanten markerar köket där röken kom ifrån.

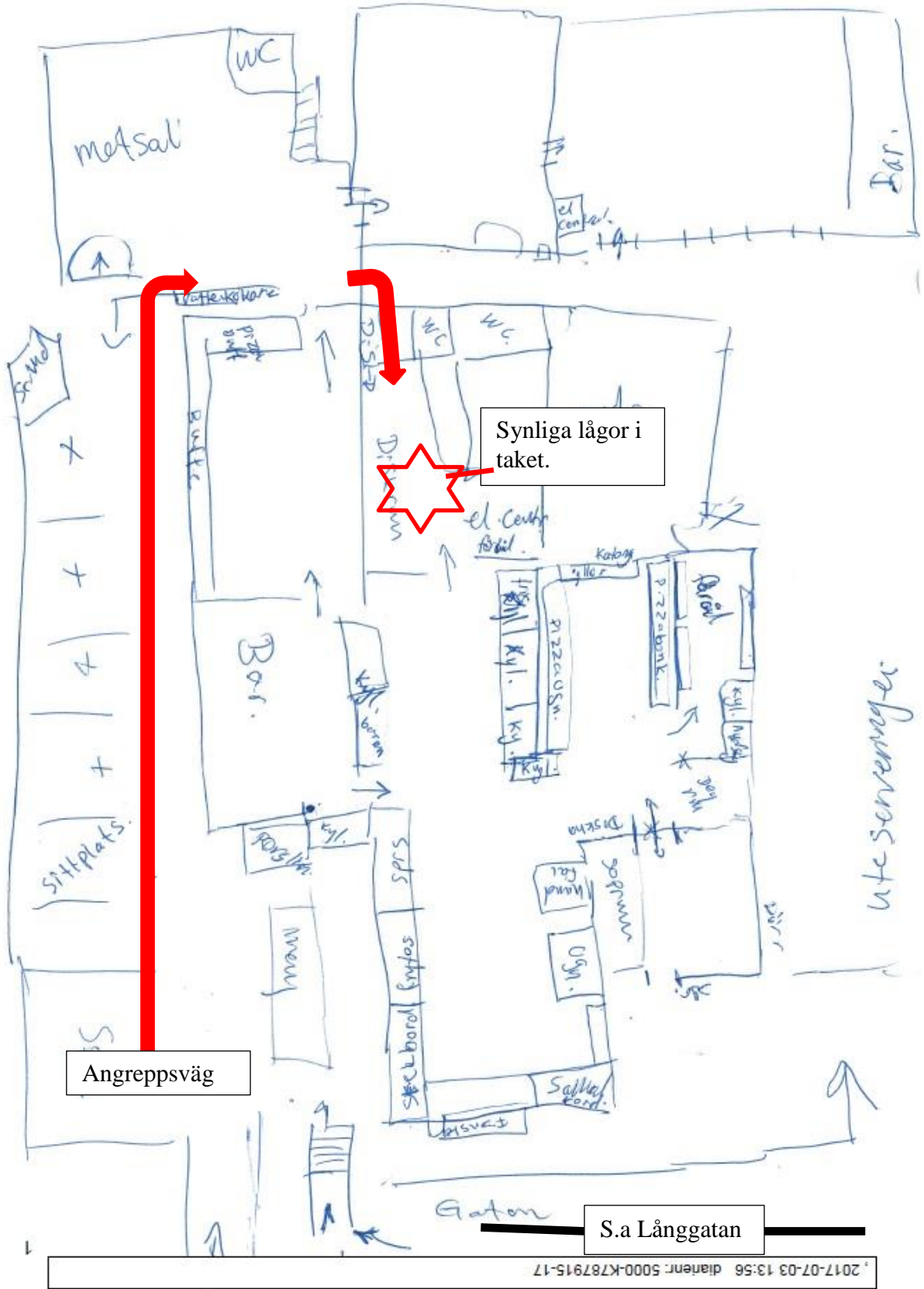


Bild 2.

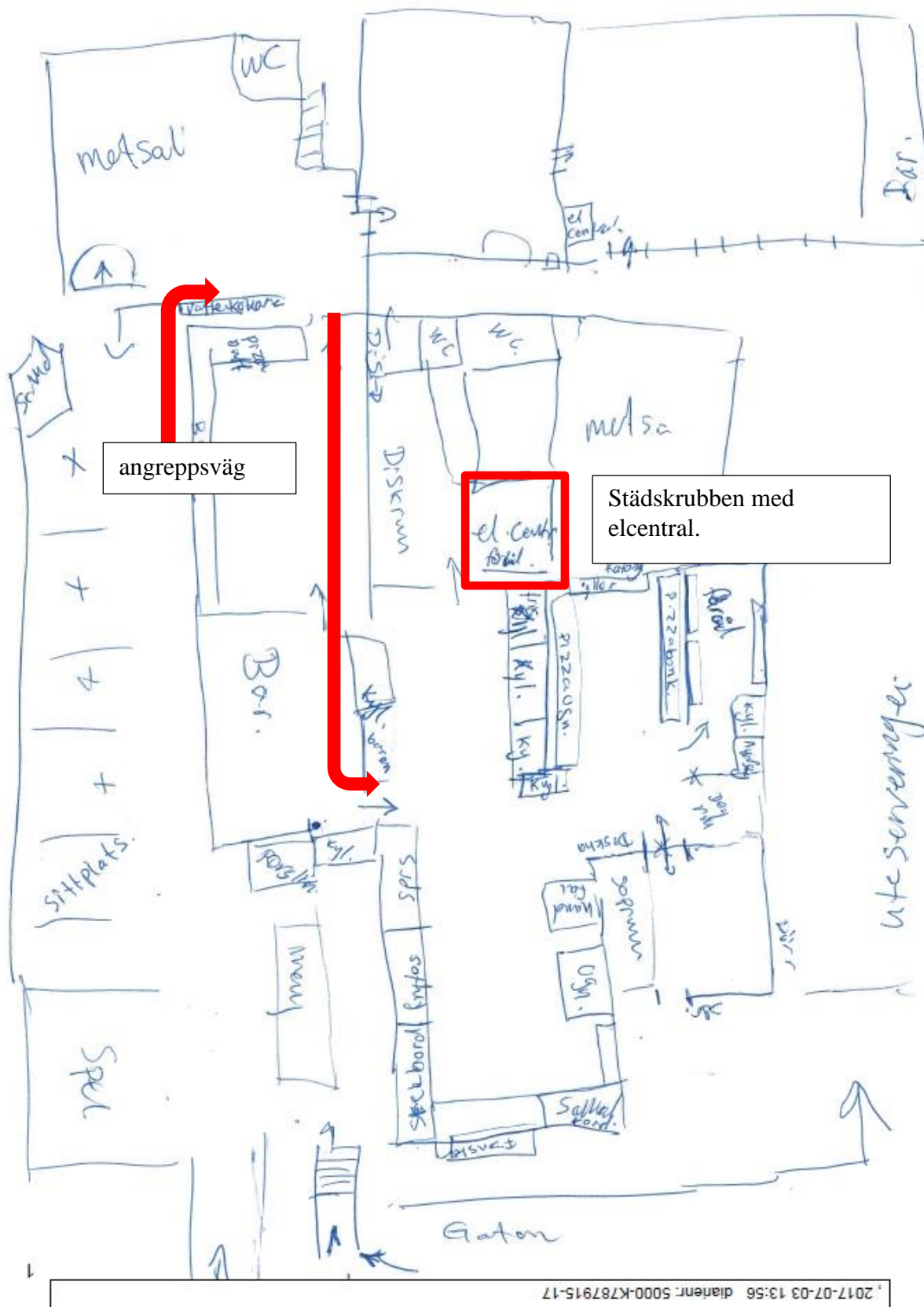


Bild 3. Hålet i taket på städskrubben mynnar ut vid takfot mellan byggnadens låga del och huvuddel. Röda pilar markerar angreppsväg.



Bild 4. Arbete med skärsläckare från 8330 och 8510 på Slottsgatan.



Bild 5. Rivningen startar.



Bild 6. Byggnadens del mot väster. Kraftig rök från ventilationsrör.

Tidslinje

10.15	Ägaren sätter på spisen och fläkten.	GA.Polisen
10.32	Larm inkommer om brand i byggnad, publik lokal, till station Borgholm samt 8080.	SOS
10.35	Borgholm rycker ut med 8310 (släckbil), 8330 (hävare), 8340 (tank) samt 8360 (skärsläckare).	SOS
10.37	Ambulans framme på plats.	SOS
10.40	8310, 8360, samt 8340 ställer upp på S.a Långgatan.	GA
10.40	8330 ställer upp på Slottsgatan mellan Sörens & Borgholm Bistro Bar.	GA
10.40	SL 8310 ger order om genomsökning av plan 2, livräddning.	GA
10.42	Förstärkningslarm Runsten som rycker ut med 8410 (släckbil).	SOS
10.43	8360 sätts in vid nock på fastighetens västra sida.	GA
10.45	Säkert vatten via brandpost (BP) utanför Sörens till 8340.	GA
10.45	VMA begärs av RCB pga. den kraftiga röken.	SOS, HO
10.45	Polis på plats.	SOS
10.53	Förstärkningslarm Färjestaden som rycker ut med 8510 (släckbil) samt 8560 (depåbil).	SOS
11.00	Rökdykare (RD) rapporterar om kraftig värme och rök från konstruktionen på plan 2.	GA
11.02	Förstärkningslarm Löttorp som rycker ut med 8210 (släckbil) samt 8240 (tankbil).	SOS
11.06	Larm till RCB Kalmar. Begäran om hjälp av Kalmar för att täcka upp Färjestaden.	SOS, HO
11.11	8080 framme på plats.	SOS
11.15	Uttalad Mål Med Insats (MMI)	HO
11.15	RD Runsten genomsöker restaurangdel. Primärt efter tryckkärl.	GA,JJ
11.26	8510 & 8560 framme på plats.	SOS
11.30	SL 8510 blev tilldelad sektor "Mittbrodts" med order om att hindra elden att nå dit. X-Fog samt skärsläckare användes.	CA
11.30	Begäran om att ordna ny jourgrupp i Färjestaden	RT
11.30	Förstärkningslarm Mörbylånga som rycker ut med 8610 (släckbil) samt 8640 (tank) för att ställa upp i Färjestaden och täcka deras område.	RT
11.32	8210 samt 8240 framme på plats.	SOS
11.40	SL 8240 blir sektorchef "Väst".	GA

11.40	SL 8210 blir sektorchef "Luft"	GA
11.48	Instruktion till SOS att vid larm på norra Öland larma 8310 (Böda) samt 8300 (Borgholm).	SOS
11.51	Lägesrapport (LR): Räddningsledare (RL) är H.O och Skadeplatschef (SC) är G.A. Ledningsplats (LP) är vid korsningen Slottsg / Badhusg.	SOS
12.00	RD Runsten ansluter till sektor "Mittbrodt"	JJ
12.07	Polisen frihetsberövar 2 personer med anledning av branden.	Polisen
12.10	Ny jourgrupp ordnad i Färjestaden.	RT
12.10	8610 och 8640 får order att bege sig till Borgholm	RT
12.10	R.T kommer till platsen.	RT
12.30	B.C kommer till Borgholm och börjar med luftpåfyllning.	RT
12.30	8610 och 8640 framme i Borgholm och ställer upp på station för att täcka Borgholmsområdet.	RT
12.30	Begäran om grävmaskin till platsen.	RT
12.35	Ledningsmöte	RT
13.00	X-Fog appliceras på Mittbrodts gavelspets som vetter mot branden.	CA
14.00	Grävmaskinen framme på plats.	RT
14.30	8330 flyttas närmre korsningen S.a. Långgatan/Slottsgatan.	MK
14.03	Kontakt med socialen ang. evakueringsboende.	Polisen
14.30	BEAB bryter strömmen till fastigheten.	RT
14.45	Grävmaskinen börjar riva vid nockdelen på den del som ligger närmast Mittbrodt för att skapa en begränsningslinje.	RT
14.45	8330 skyddar grävmaskinen samt släcker ned synliga lågor med vattenkanonen.	RT
14.45	2 personer utrustade med strålrör går bredvid grävmaskinen för att slå ned synliga lågor.	RT
14.45	Uttalad riskbedömning att iaktta försiktighet i närheten av grävmaskinen samt beakta rasrisken.	CA
15.00	Restvärdesledare (RVL) larmas.	HO
15.00	Innanför avspärningen på Slottsgatan skall andningsskydd användas.	RT
15.30	Dumper framme på plats för att köra undan rivningsmaterial.	RT
15.49	8410 klarrapporterad.	SOS
15.50	1 person bevakar ständigt Mittbrodts med värmekamera. Det luktar rök men inget synligt.	RT

16.00	Restaurangens gasolflaskor plockas undan från platsen.	RT
16.15	Bostad uppbruten på S.a. Långgatan 12 för genomsökning.	Polisen
16.16	Polisens tekniker på plats.	Polisen
16.20	8330 ser kraftig rökutveckling vid brandmuren mot Mittbrodts.	MK
16.45	Branden sprider sig till delen av byggnaden närmast Mittbrodt.	RT
16.45	Grävmaskinen har grävt av en bit av delen närmast Mittbrodt.	RT
17.00	Från balkongen på Mittbrodts sätts dimspik i taket på det brinnande delen. Bra effekt.	RT
17.00	Skärsläckare används vid nocken på det brinnande huset närmast Mittbrodt. Viss effekt.	RT
17.00	Vatten läcker in till Mittbrodts via otätheter i brandmuren.	RT
17.15	Dimspik sätts i undertak på lågdelen. Viss effekt.	RT
17.45	8210 och 8240 återgår till Löttorp.	RT
17.45	8610 och 8640 går fram till brandplats.	RT
17.45	8570 och Polo lämnar Färjestaden för att byta personal.	RT
18.00	RVL anländer skadeplatsen.	HO
18.00	Order om att samtlig personal skall kolla sin kolmonoxidhalt hos sjukvårdpersonalen innan de får lämna brandplatsen.	RT
18.15	8210 och 8240 Uppdrag disponibel.	SOS
18.21	8570 och Polo framme på plats.	SOS
18.25	LR: Löttorp tar larm som vanligt. Kalmar täcker Färjestaden. Degerhamn täcker Mörbylånga. Vid larm i Borgholm tas kontakt med RCB.	SOS
18.45	Rökutvecklingen tilltar och blir mycket kraftig.	RT
18.50	Kraftig vattenbegjutning från samtliga håll.	RT
19.00	Grävmaskinen flyttas till S.a Långgatan.	RT
19.00	Brinner kraftigt från konstruktionen på S.a Långgatan, vid varuintaget.	RT
19.00	Kraftig rök från ventilationsgaller vid varuintaget.	RT
19.00	Dimspik och skärsläckare sätts in vid varuintaget utan synlig effekt.	RT
19.05	Rivning börjar vid varuintaget.	RT
19.13	Förstärkningslarm Böda som rycker ut med 8320 (Släckbil).	SOS
19.16	LR: Lugnare på platsen. Skyddar och bevakar. Rivning startar snart. Elden är ej under kontroll.	SOS

19.45	Väggen mot Slottsgatan rivs. Branden upphör.	RT
19.50	Inget mer vatten används.	RT
19.54	VMA: Faran över.	SOS
20.00	Återställning av fordon.	RT
20.23	8320 framme på plats.	SOS
20.29	8510 Uppdrag disponibel.	SOS
20.44	8360 Uppdrag disponibel.	SOS
20.54	8310 Uppdrag disponibel	SOS
20.55	8610 och 8640 klarrapporterad.	SOS
21.19	8310 klarrapporterad.	SOS
21.35	8360 klarrapporterad.	SOS
21.37	8080 klarrapporterad.	SOS
21.41	8510 klarrapporterad.	SOS
21.45	LR: Böda kvar 1-2 timmar. Minst 3 personer kvar till morgonen för bevakning. Rensning av rivningsmaterial.	SOS
23.27	8320 Uppdrag disponibel	SOS
00.09	8320 klarrapporterad.	SOS
04.00	Överlämning till ägare, bevakningsansvar.	SOS, HO
07.57	Ärende avslutas.	SOS