



Eskilstuna  
kommun

## Räddningstjänsten

Handläggare, telefon

David Hultman, 016-710 74 71

Datum

2015-07-10

Vår beteckning

540.2015.00253.8849

Ert datum

1(7)

Er beteckning

## BRANDUTREDNING

Plats för bild

Insatsrapport nr.	2015/00702	Larmtid	00:11:14
Objektsnamn		Objektsadress	
Olyckstyp	Brand i byggnad	Objektstyp	Flerbostadshus
Startutrymme/föremål	Lös inredning i kök	Brandorsak	Anlagd brand
Omfattning	Medel	Personskador	En lindrigt skadad

Utredningen utförd av: **David Hultman, brandutredare**

Räddningstjänsten Eskilstuna undersöker olyckor och räddningsinsatser mot bakgrund av Lagen om skydd mot olyckor (SFS 2003:778), kap 3, § 10. Syftet är att klarlägga olycksorsak, olycksförlopp och

räddningsinsatsen. Detta skall användas för utveckling av operativ verksamhet och olycksförebyggande arbete. Arbetet har **inte** till syfte att klarlägga ansvar, skuld eller vållande.

## **SAMMANFATTNING**

Brand inträffade 2015-07-01 i ett flerbostadshus på [REDACTED] i stadsdelen [REDACTED] i Eskilstuna. Branden inträffade nattetid och medförde flertalet personer som fick utrymma sina boenden. Räddningstjänsten fick bekämpa brand i kök i en av lägenheterna samt hantera brandgasspridning i angränsande brandceller. Branden misstänks vara anlagd med accelerator i form av motorbensin.

## **PROTOKOLL**

### **Anledning till undersökning**

Brand i byggnad med omfattande skador samt misstanke om anlagd brand.

### **Undersökningen utförd av**

David Hultman, Brandutredare

### **Beskrivning av objektet**

Objektet utgörs av ett flerfamiljshus i stadsdelen [REDACTED] i Eskilstuna. Varje lägenhet är uppförd som egen brandcell och lägenheterna på adressen har förbindelse med gemensamma trapphus. Den aktuella lägenheten, i vilken branden inträffade, är belägen på tredje våningen (av totalt sju våningar ovan mark). Fastighetsbeteckningen är [REDACTED] och utgör typkod 320 som bostadsrättsförening (BRF [REDACTED]).

### **Beskrivning av händelsen**

Larmet inkom till Räddningstjänsten via SOS Alarm strax efter midnatt 2015-07-01. Räddningstjänsten hade en annan insatspågående vid tiden för det aktuella larmet. Till [REDACTED] larmades och anlände 1080 (insatsledare) + två brandmän från station 1000 samt deltidstyrkan från Torshälla (1300) med ett befäl och fyra brandmän.

Vid framkomst var lägenhetsbranden utvecklad och utrymning hade delvis påbörjats. Ytterdörren till brandhärjad lägenhet var låst. Förberedelser för rökdykning gjordes i väntan på att styrkan från station 1300 skulle anlända. Invändig släckning med rökdykare kunde påbörjas strax innan kl. 00.34.

Brand i köket kunde bekämpas i den aktuella lägenheten och bedömdes vara släckt ca kl. 00.55. Ingen person påträffades i lägenheten. Rök och brandgaser fick ventileras ut från angränsande brandceller.

Personal från Räddningstjänsten har uppgett att de i lägenheten uppfattat lukt som identifierades som liknande den från motorbensin.

En person skadades lindrigt vid händelsen.

## Undersökning

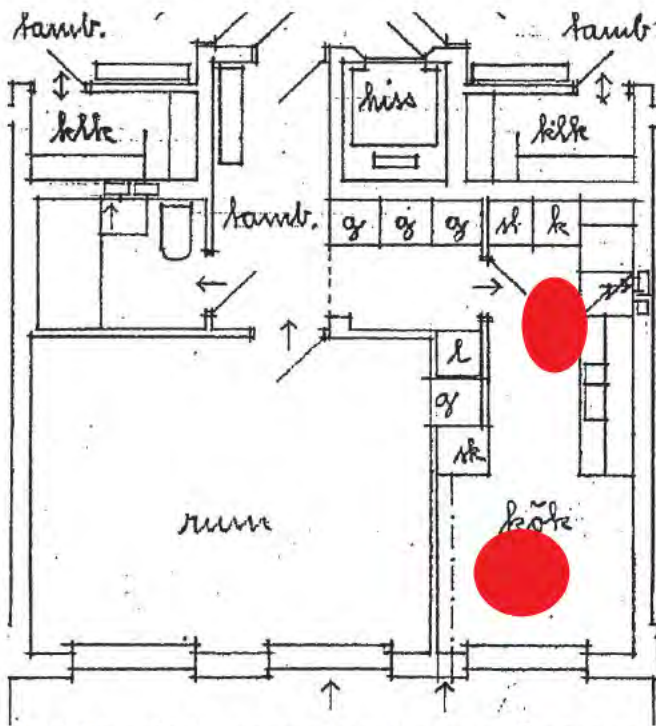


Bild: Ungefärlig ritning över lägenhet. De två rödmarkerade fälten är de områden där kraftigast och lägst belägna brandskador kunde påträffas.

Ovanstående bild visar en ritning över hur lägenheten sett ut. Brandskadorna har varit som mest koncentrerade till köket. I hall, badrum och vardagsrum/sovrums har endast sot- och sekundärskador kunnat påträffas. Lägenheten var vid brandtillfället belamrad med mycket brännbart material.

I köket återfanns vad som identifierats som primärskador. Flertalet lågt belägna och kraftiga brandskador tyder i sammanhanget på tecken som kan härledas till möjlig anlagd brand med accelerator. Ingen annanstans i lägenheten återfinns liknande brandskador. Värt att poängtera dock, är att ovanliga mängder brännbart material har återfunnits på golv i såväl kök som vardagsrum/sovrums.

De områden i figuren ovan som markerats med röda fält är de områden som bedömts som troliga och möjliga som startplatser för branden. Vid dessa har också prover tagits för att analysera om spår av brandfarlig vätska.



*Bild: På skåpluckorna till diskhons underskåp kan formerna av ett s.k. "brand-v" skönjas (se röda streck). Tonad röd ellips motsvarar markerat område i ritning ovan.*



*Bild: Undersidan av bänkskåp i det område som bedömts som primärbrandplats.*



*Bild: Översiktsbild av köket.*

### **Spridningsrisk**

Spridningsrisk enligt utlåtande 510.2015.00264.8868 innebär följande:

- Risk för brandspridning förelåg och inträffade i köket och delar av brandcellen (lägenheten). Risk för spridning till andra brandceller förelåg.
- Risk för rökspridning förelåg och inträffade i köket, lägenheten (brandcellen) samt till andra brandceller såsom trapphus och grannlägenheter.
- Risk för uppkomst av farlig miljö för människor att vistas i anses ha förelegat. Detta på grund av brandgasspridning och risk för brandspridning till utrymningsväg och flera brandceller i byggnaden.

### **Slutsatser**

Undersökningen påvisar tecken som tyder på att branden är anlagd med hjälp av accelerator. Detta är också kongruent med uppgifter av den insatspersonal som på platsen känt lukt av motorbensin. Resultat från provtagningar påvisar också förekomst av motorbensin i ett av de två områden som ovan är rödmarkerade i ritningen.

### **Erfarenheter**

Orsakerna till branden anses klarlagda i skälig omfattning. Arbetet har utförts genom att fastställa primärbrandområde genom brandbildstolkning och platsundersökning. Utredande personal har samverkat med Polismyndighetens kriminaltekniker. Brandbilden har tydligt kunnat tolkas som att branden varit koncentrerad till köksområdet och det rådde konsensus mellan utredare på plats om förmodat primärbrandområde och lämpliga platser för provtagningar.

Beträffande räddningsinsatsen så försenades möjligheterna till invändig släckning med rökdykande personal på grund av samtidigt pågående händelser. Dröjsmålet uppskattas till ca 15-20 minuter.

**Förslag**

Anlagda bränder är problematiska för Räddningstjänsten att förebygga med informationsåtgärder eller krav på tekniska lösningar inom ramen för befintliga byggregler och lagstiftning (LSO). Särskilt gäller detta som i rådande fall där en brand anlagts i en låst lägenhet. Den boende hade enligt uppgift från grannar på plats brottats med psykiska hälsobesvär under en längre tid och även varit i kontakt med Landstinget för vård av detta. Konflikt förelåg också mellan bostadsrättsföreningen och lägenhetsinnehavaren angående krav på vräkning. Om det är så att den anlagda branden var resultatet av dålig mental hälsa kan möjligen liknande händelser förebyggas genom uppfångande av varningssignaler och tätt samarbete mellan Landsting, Polis och Räddningstjänst. Att erhålla en så tidig upptäckt av brand som möjligt är emellertid viktigt för att möjliggöra en säker utrymning för närboende samt en effektiv räddningsinsats.

**Åtgärder**

Dialog med tekniska roteln om brandorsak. Delgivning av rapport till Polismyndigheten, Myndigheten för samhällskydd och beredskap (MSB) samt Räddningstjänsten internt. Utredningen är upprättad som allmän handling.