



RÄDDNINGSTJÄNSTEN MITT BOHUSLÄN
Uddevalla - Lysekil - Munkedal

Olycksundersökning

Butiksbrand



Olycksundersökning

Butiksbrand

Kungsgatan 10, Uddevalla

Händelsedatum 2016-12-12

Utredningen utförd av:

Anders Oskarsson

Uddevalla

2017-01-31



RÄDDNINGSTJÄNSTEN MITT BOHUSLÄN
Uddevalla - Lysekil - Munkedal

Olycksundersökning

Butiksbrand

Olycksundersökning

Butiksbrand

Kungsgatan 10, Uddevalla

Händelsedatum 2016-12-12

Sammanfattning

Den 12 december 2016 larmades Räddningstjänsten Mitt Bohuslän till en butiksbrand på Kungsgatan 10 i Uddevalla. Röken från branden orsakade stora skador i byggnaden. Orsaken till rökspridningen var brister i brandavskiljningar och genomföringar. För att förbättra framförallt egendomsskyddet i lokalerna rekommenderas fastighetsägare att komplettera det befintliga brandlarmet med fler rökdetektorer samt att brandtekniskt förstärka väggar och täta genomföringar i byggnaden.



Innehållsförteckning

Sammanfattning	2
Innehållsförteckning	3
Förkortningar.....	4
1 Inledning	4
1.1 Bakgrund	4
1.2 Syfte.....	4
1.3 Avgränsningar	4
1.4 Frågeställningar	4
1.5 Redovisningsplan	4
2 Metod och material	4
2.1 Datainsamlingen	4
2.2 Undersökningsmetod	4
3 Resultat av undersökningen.....	5
3.1 Beskrivning av brandplatsen.....	5
3.2 Brandförloppet.....	5
3.2.1 Brandorsak	6
3.3 Räddningsinsatsen	6
3.3.1 Utlarmning och framkörning	6
3.3.2 Framkomst och etablering	6
3.3.3 Insatsen i butiken.....	6
3.4 Konsekvenser av branden.....	6
4 Analys	7
4.1 Frågeställningar i uppdraget	7
5 Erfarenheter och rekommendationer	10

Förkortningar

IL= Insatsledare

SL= Styrkeledare

bm= brandman

CA= Centralapparat för automatiskt brandlarm

1 Inledning

1.1 Bakgrund

Den 12 december klockan 05.33 inkom ett automatiskt brandlarm till räddningstjänsten. Orsak till larmet var brand i en butik som saluför elektroniska cigaretter. Branden släcktes snabbt men rökspridningen till angränsande lokaler blev omfattande.

1.2 Syfte

Syftet med undersökningen är att enligt 3 kap. 10 § lagen (2003:778) om skydd mot olyckor undersöka orsakerna till olyckan, olycksförloppet och insatsens genomförande.

1.3 Avgränsningar

Orsaken till branden redovisas endast övergripande.

1.4 Frågeställningar

Framförallt är det frågan om orsakerna till den omfattande rökspridningen till angränsande lokaler som föranleder denna fördjupade olycksundersökning.

1.5 Redovisningsplan

Utredningen delges fastighetsägare, Räddningstjänsten Mitt Bohuslän och Myndigheten för samhällsskydd och beredskap.

2 Metod och material

2.1 Datainsamlingen

Intervjuer med ansvariga befäl från räddningstjänsten, kontakter med fastighetsägare, sanerings- och ventilationsföretag, platsbesök och fotodokumentation samt uppgifter från räddningstjänstens händelserapport har legat till grund för datainsamlingen.

2.2 Undersökningsmetod

Till viss del har metoden händelseutredning används.

3 Resultat av undersökningen

3.1 Beskrivning av brandplatsen

Byggnaden, som den branddrabbade lokalen finns i, är uppförd i två plan med källare. Butiken med ingång i markplan har en yta på cirka 50 m². Via en öppen trappa finns tillhörande källarutrymme. I byggnaden finns även banklokal, butiker, kontor och garage. Ett automatiskt brandlarm med framförallt värmedetektorer är installerat i byggnaden.

3.2 Brandförloppet

Brandbilden i lokalen visar att branden med stor sannolikhet startat i anslutning till kassadisen. Disken var en träkonstruktion placerad i den bakre delen av lokalen. I samma område fanns även dator, router, kvittoskrivare, etikettskrivare, datorskärm och kontorsstol av delvis brännbart material. Branden var vid räddningstjänstens ankomst ventilationskontrollerad och lokalens entreplan fylld med brandgaser.



Bild 1: Brandrester

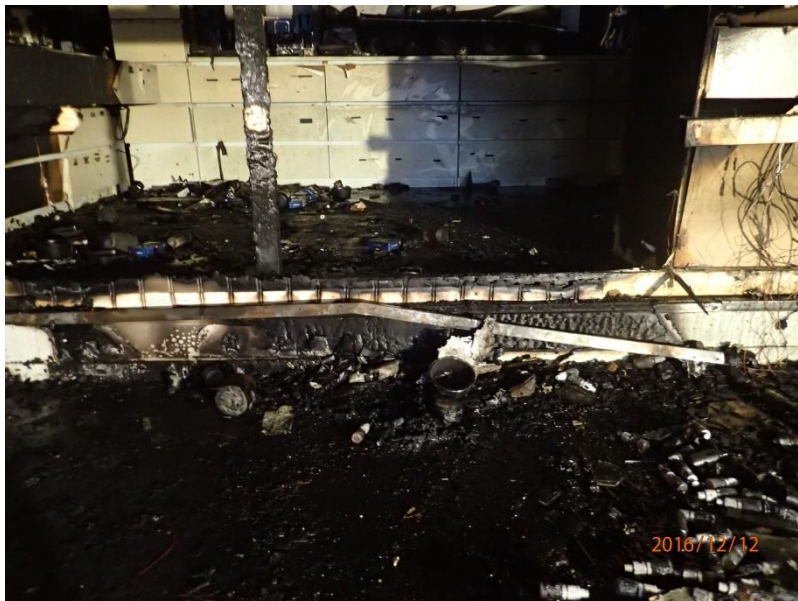


Bild 2: Kassadisen där branden sannolikt har startat

3.2.1 Brandorsak

Exakt brandorsak har inte gått att säkerställa.

3.3 Räddningsinsatsen

3.3.1 Utlarmning och framkörning

Klockan 05.33 inkommer till räddningstjänsten ett automatiskt brandlarm från fastigheten. Enligt standardrutin för automatiskt brandlarm åker SL+ 4 bm med släck- och räddningsbil 254-1010 till platsen.

3.3.2 Framkomst och etablering

Ingen brand syntes utifrån byggnaden vid framkomst. Vid CA, belägen i trapphuset i anslutning till brandlokalen, konstaterades att flera detektorer i källarplanet hade löst ut. Det kändes även lukt av brandrök i byggnaden. SL fick vid detta tillfälle information från brandmän på utsidan byggnaden att man upptäckt brand i cigarettbutiken. SL begär IL samt höjdfordon 254-1030 till platsen.

3.3.3 Insatsen i butiken

Dörr till butiken var låst och rutorna hela, sotiga och varma, så beslut togs att använda skärsläckare för att sänka temperaturen och därigenom skapa en säkrare arbetsmiljö för rökdykarinsatsen. Skärsläckaren anbringades mot butikens fönster och metoden gav mycket god effekt. Efter denna insats fattades beslut om rökdykning med syfte att släcka glödbränder och lämpa ut material.

När branden var släckt påbörjades ventilation av röksmittade lokaler genom att dörrar och fönster öppnades. Övertrycksfläkt användes och i svårventilerade utrymmen placerades en fläkt med plaststrumpa för att leda rök till det fria.

3.4 Konsekvenser av branden

I cigarettbutiken där branden startade blev brand- och rökskadorna omfattande. Angränsande lokaler blev i olika grad smittade av sot och röklukt. Tre veckor efter branden pågick fortfarande saneringsarbete i lokaler och ventilationssystem. Kostnaderna för återställning av lokalerna kommer att bli stora. Då det fanns en ledig affärslokal i byggnaden kunde elcigarettföretaget fortsätta verksamheten i denna lokal. Övriga verksamheter fick i varierande omfattning hålla stängt tills tillräcklig sanering var genomförd.

4 Analys

4.1 Frågeställningar i uppdraget

Rökspridningen till intilliggande lokaler och framförallt frisørsalongen som låg närmast berodde på att butikerna inte var brandtekniskt avskilda mot takbjälklaget. En murad vägg hade uppförts mellan butikerna. Men cirka 0,5 meter från takbjälklaget slutade den murade väggen och ersattes av plåt. Denna avskiljning var inte tät vilket i praktiken medförde att hela utrymmet ovanför innertaket i de två butikerna fylldes med rök. Ett gammalt ventilationssystem, som inte var i bruk vid tillfället för branden, hade inspektionsluckor öppna på bägge sidor om väggen vilket också bidragit till rökspridningen. Rökspridning till garaget berodde på otätheter i genomföringar.



Bild 3: Vägg mot frisørsalong. Pilen visar öppen ventilationslucka



Bild 4: Pilen visar plåtavskiljning mot frisörsalong



Bild 5: Otätheter mot garage i brandlokalens källare



Bild 6: Från garagesidan



Bild 7: Utrymmet ovan innertak har varit rökfyllt

Varför var inte de två lokalerna brandtekniskt avskilda?

I ett remissyttrande till Byggnadsnämnden i Uddevalla kommun, diarienummer B310 daterad 30 maj 1985, angående förändring av yta i de två brand- och rökskadade lokalerna skriver Räddningstjänsten: ”I övrigt förutsätts att brandavskiljande väggar ansluts till bjälklag och att ventilation och brandlarmsinstallation anpassas till den nya uppdelningen. I dessa frågor bör samråd ske med brandchefen”.

På en ritning som är relaterad till ärendet ser man att vissa väggar mellan verksamheterna är klassade som B60.

Möjligen är det så, att när denna förändring gjordes blev inte brandavskiljningen utförd på rätt sätt.

Vad hade kunnat begränsa skadorna av branden?

En tidig upptäckt av branden via rökdetektor kopplat till befintligt brandlarm hade troligen möjliggjort en tidigare insats av räddningstjänsten. Då ingen detektor fanns i brandlokalens markplan dröjde det tills rökgaslagret nådde källarutrymmet innan brandlarmet aktiverades.

Dagens bygglagstiftning reglerar inte brandcellsindelning mellan lokaler i samma verksamhetsklass men vid denna brand hade med stor sannolikhet en sådan indelning reducerat skadorna i lokalerna.

5 Erfarenheter och rekommendationer

Enligt fastighetsägaren kommer brandsakkunnig få i uppdrag att inventera brandskyddet i byggnaden inför återställandet av lokalerna.

Räddningstjänsten rekommenderar fastighetsägaren att:

- via rökdetektorer ansluta samtliga lokaler i byggnaden till det befintliga automatiska brandlarmet
- brandtekniskt förstärka brandavskiljningar mellan de olika butikerna i markplan.
- täta genomföringar i brandcellsgränser

Utredaren rekommenderar Räddningstjänsten Mitt Bohuslän's operativa avdelning att:

- informera om risken med att använda skärsläckare i glaspartier.