



Handläggare:
Tommy Johansson
Brandinspektör
018-727 31 22

Datum:
2017-01-12

Diarienummer:

Olycksundersökning – Brand i byggnad

Sidan 1 (5)

Anledning till undersökningen

En räddningsinsats mot brand i ett flerfamiljshus genomfördes den 14 december. Där en person hittas avliden och kraftig rökspridning till grannlägenhet. Personen som var boende i grannlägenheten fick evakueras via balkong med höjdfordon.

Vid kontakt med oss i detta ärende, ange dnr

Undersökning utförd

December 2017 av Tommy Johansson



Upplysningar om branden

Larmtid: 2016-12-14, kl. 16:40

Adress: [REDACTED]

Fastighetsbeteckning: [REDACTED]

Objektstyp: Flerfamiljshus

Startutrymme: Lägenhet

Brandorsak: Okänd

Händelserapport: 2016001703

Postadress: Uppsala kommun, Brandförsvaret, 753 75 Uppsala

Besöksadress: Viktoriaanläggningen, Almungevägen • Telefon: 018-727 30 00 • Fax: 018-727 30 19

E-post: brandforsvaret@upsala.se

www.upsala.se

Sammanfattning

Den 14 december genomförde brandförsvaret en insats mot brand i flerfamiljshus på [REDACTED]. Vid framkomst konstaterades en fullt utvecklade lägenhetsbrand på sjunde våningen där man snabbt finner en person avliden. Röken spreds till grannlägenheten bredvid. En person befann sig där och han sprutade vatten på sin lägenhetsdörr till dess att det blev för rökigt. Då gick han ut på sin balkong och signalerade med lampa i fönstret att han behövde hjälp.

Syfte

Syftet med undersökningen är att klarlägga och fastställa den onormalt snabba rökspridning som var till grannlägenheten.

Metod

Som hjälp med undersökning en har utredningsmetoden avvikelseutredning använts. Intervjuer med lägenhetsinnehavare och personal som deltagit vid räddningsinsatsen har genomförts. Information från förvaltare och drifttekniker på Uppsala hem samt Svenska skydd har inhämtats. Slutsatser och rekommendationer är utredarens egna.

Beskrivning av objektet

Flerbostadshus med sju våningar ovan mark samt källare. Stomme och bjälklag i betong. Fastighetsägare är Uppsala hem.

Beskrivning av händelsen

Vid framkomst konstaterades fullt utvecklade lägenhetsbrand på sjunde våningen på [REDACTED]. Flerbostadshus med sju våningar och två trapphus. Rosendal påbörjade invändig insats i trapphuset mot lägenheten. Styckeledare på Rosendal 1210 öppnade rökluckan i trapphuset och lämnade framkomstrapport där han informerar Fyrislund om att förbereda uppställning av höjdfordon. Rökdykarledare och rökdykarna från Rosendal gick in direkt i trapphuset och tog utöver slang även med sig pulversläckare och brytverktyg. På vägen upp möter de många personer i trapphuset som de säger åt att gå in i sina lägenheter igen. Upp på våning sju brinner det kraftigt i samtliga lägenhetsdörrar. Enligt brandmännen var det inte så mycket rök på våning sju då (troligen på grund av att rökluckan öppnats). De hittade direkt en person från brandlägenheten i trapphuset, uppenbart avliden. Slangbrott uppstår och då tömmer Rökdykarledaren pulversläckaren rakt in i brandlägenheten utan uppenbar verkan medan slangbrottet åtgärdades. Lägenhetsdörren till trapphuset stod öppen och hade brunnit bort (endast plåt kvar).

Då insatsledare 1080 kom fram begär han ut Bärby med rökskydd samt vakthavande brandingenjör 1180. Han rapporterade att branden höll på att sprida sig till vinden. Därefter visar han in höjdfordon 1130 som ställs upp i anslutning till porten för att bekämpa branden utifrån. Samtidigt som höjdfordon 1130 ställs upp kommer information om att en person var fast i hissen på våning fyra. Två av Fyrislunds brandmän går upp och kollar om det är rök i hisschaktet och för att plocka ut henne. Grannlägenhet till brandlägenheten har samtidigt fått kraftig rökspridning och en person stod på balkongen och ropade. Ibland gick han in och signalerade med lampa i fönster. Han hade även vattenbegjutit sin lägenhetsdörr från insidan. Brandmännen från Fyrislund får då uppgift att omprioritera med att öppna hissdörren (hisschaktet var inte rökfyllt) och istället försöka ta sig till grannlägenheten på våning sju och evakuera personen med flykthuva. Det visade sig inte vara möjligt. Därför fick evakuering istället ske med 1130. Den evakuerade personen blev omhändertagen av ambulans men behövde inte åka till sjukhus. Kvinnan i hissen blev därefter uttagen ur hissen och ledsagd till riskfri miljö.



Undersökning

Två olika scenarion på rökspridningen har analyserats.

- Rökspridning via ventilation
- Rökspridning via trapphus

Vid undersökning på plats och intervju med lägenhetsinnehavare så har följande konstaterats.

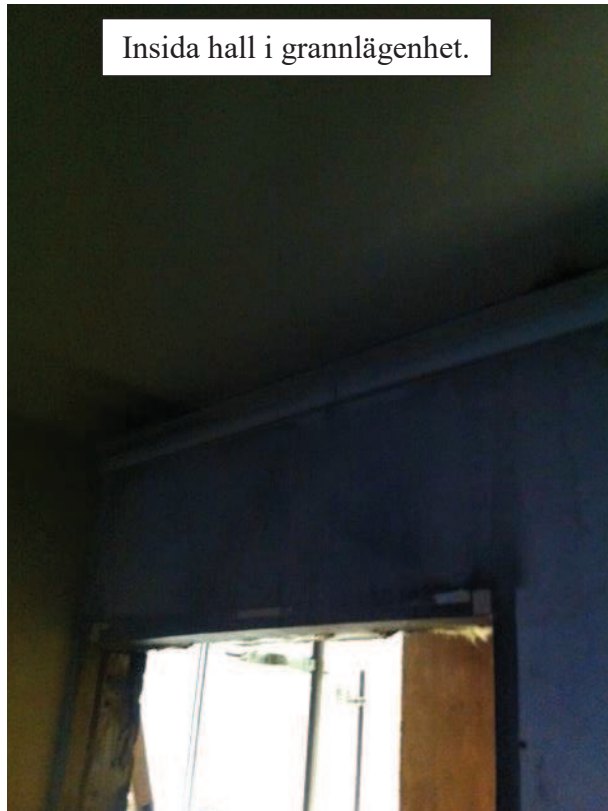
Vid intervjun med lägenhetsinnehavaren så framkom att hallen blev rökfylld först för sedan fortsätta in i vardagsrum. Det framkom även att tätninglisten i överkant på säkerhetsdörren saknades och enligt lägenhetsinnehavaren hade den ramlat bort för ett par år sedan. Dörren är av modell Sitac 1422 Typ S6 EI30, typgodkänd. Installerad år 2002. Endast denna dörr och en till dörr på sjunde våningen var en säkerhetsdörr med brandteknisk klass EI30. Övriga dörrar på sjunde våningen inklusive brandlägenheten var av äldre modell och saknar brandteknisk klass.



Insida dörr grannlägenhet



Insida hall i grannlägenhet.



Slutsatser

Slutsatsen är att avsaknaden av tätningens lister på dörrens överkant i kombination med undertryck i lägenheten och ett kraftigt övertryck i trapphus har påskyndat rökspridningen markant.

Hallen i grannlägenheten är enda platsen med kraftig sot-beläggning och i kombination med vittnesuppgifter om rökspridning via ytterdörr och hall, så finns inget som styrker en rökspridning via ventilation.

Åtgärdsförslag

- Översyn av dörrar och vid behov tätning.
- Införa återkommande egenkontroll.
- Montera rökdetektering i hissar som vid detektering automatiskt går till markplan.

