



Olycksutredning gällande [REDACTED] i Norrköpings kommun

Händelseadress: [REDACTED]

Datum för händelsen: 2015-12-29

Datum för undersökning: 2015-12-30

Eget larmnummer: 2015/04886

Polisens k-nummer: -

Medutredare: Lena Skoogh, Allan Jensen





Anledning till olycksundersökningen

För att skapa sig en bild av olycksplatsen ifall polisen senare vill ha ett spridningsutlåtande. Utredningen har även utförts i syfte för eget lärande till RTÖG.

Platsbeskrivning

Ett parhus i två plan. Byggnaden hade en lätt konstruktion med bärande delar av träbalkar. På vinden fanns det en viss avskiljning emot grannens lägenhet där gips slöt an till yttertaket (spånskiva, fuktspärr och tegelpannor).

Väggkonstruktionen som fanns mellan de två olika lägenheterna i parhuset hade ett yttre lager (på insidan av huset) av gips. Däremot fanns det tydliga springor mellan gipset och taket på vinden (se Figur 2).

Olycksförlopp innan räddningstjänstens ankomst

Innan räddningstjänsten kom till platsen hade mannen i huset utrymt alla personer, utlöst en pulversläckare i det brandutsatta rummet samt stängt till dörren.

Ingripandet var mycket rådigt och mannen uppger att han veckan innan hade fått en brandutbildning via jobbet, så hur han skulle agera kändes naturligt.

Olycksförlopp efter räddningstjänstens ankomst

Larmet inkom till SOS klockan 19:09:03 och räddningstjänsten anlände till brandplatsen klockan 19:19:34, dvs 10 och 31 sekunder efter telefonsamtalet.

I övrigt har brandutredaren inte talat med räddningsledaren. Texten nedan är inklippt från insatsrapporten.

1560 är först på plats omedelbaråtgärd är att ta med sig en pulversläckare och springer upp till övervåningen där möts han av röken från branden. 1560 utlöser pulversläckaren och där efter går han ut och stänger ytterdörren. 1510 anländer och de får till uppgift att släcka branden på övervåningen. Angreppsväg via entren och trappan upp till övervåningen. YB anländer och tar över som räddningsleddare. 1520 och 1210 anländer till platsen. YB delar upp insatsen i två sektorer station 1500 ansvarar för sektor i d

1210:

På plats och tar omedelbart kontakt med 1080. Arbetsuppgiften vi får blir att ta oss in i grannbostaden till där det har brunnit och kontrollera brand/rökspridning, i bostaden och även på vinden. Ingen spridning till grannhuset, ingen förnimmelse av rök känns hos grannen. Initialt sätts grannlägenheten under övertryck, men fläkten tas bort efter en stund då den inte fyller någon funktion.

Under tiden håller på Skärblackas personal på med rökdykning och ch 1210 är dessa behjälpliga med att ta bort lämpat material som kastas ut från det brandhärjade rummet. Ch 1210 sätter även upp mobil belysning på platsen.

Nästa uppgift blir att ta sig in i bostaden där det brunnit och bilda sig en uppfattning om det finns någon risk för spridning till vinden eller andra utrymmen i bostaden. En



förhöjd temperatur finns i brandrummet, tak och övre delen på väggarna. (ca 70 grader) Friliäggnings av innertaket sker (inte isolering då den inte var nämnbart påverkad av branden) och rökdykargruppen finner ingen vidare spridning upp i taket. Under denna tid sjunker även temperaturen med 20-25 grader.

Rökdykargruppen tar sig sen upp på vinden, en förnimmelse av rök finns på vinden, men det är så lite så det inte på något sätt går att göra något åt. Efter samtal med 1080 så lämnar 1210+1230 platsen.

Direkta olycksorsaker

Enligt familjens berättelse har olyckan skett enligt följande scenario: Ett av barnen i familjen lekte med vad han trodde var ett tomtebloss från en ask med fyrverkeripjäser. Barnet fick dock inte eld på det den trodde var ett tomtebloss. I själva verket var det antagligen ett tändrör som barnet försökt att tända. Barnet ska ha stoppat ner tändröret i snön för att stoppa glöden på röret, därefter har barnet lagt tillbaka röret på fyrverkeriasken, som i sig låg placerad på sängen.

Kort därefter hör mannen i huset hur det börjar smälla från rummet. Han utrymmer snabbt alla i huset, han tömmer en pulversläckare mot branden och han stänger därefter dörren till rummet.

Det som hänt är antagligen att tändröret aldrig helt släckts, trots försöket i snön. När barnet la tillbaka denna på fyrverkerilådan har den antagligen fortfarande brunnit (glöd). Denna har sedan antänt plast- och kartonglådan. Fyrverkerierna ledde senare till att brandförloppet blev relativt snabbt.

Bakomliggande olycksorsaker

Barns lek med eld/fyrverkerier ledde i detta fall till branden.

Slutsatser

Utan mannens rådiga insatser hade denna brand antagligen kunnat leda till en totalskada av hela parhuset. Den första pulversläckaren som tömdes dämpade antagligen branden så mycket att ytterfönstret klarade sig. Insidan av glaset hann spricka men utsidan av tvåglasfönstret klarade sig till räddningstjänsten kom fram, dvs 10 minuter och 31 sekunder efter att första samtalet till SOS inkom. Hade branden initialt fått mer fäste hade antagligen fönstret hunnit spricka innan räddningstjänsten kommit fram. Det hade lett till att branden hade övergått från att vara ventilationskontrollerad till att bli bränslekontrollerad. Det hade inneburit att branden mycket snabbt ökat sin effektutveckling vilket hade medfört att brandspridningen därefter gått snabbt till vinden, via bland annat takfoten. Spridning hade även skett kunnat ske till den andra lägenheten eftersom avskiljningarna på vinden var bristfälliga.

Utbildningen som personen haft tidigare vecka gjorde att han agerade mycket rådigt. Att de hade en pulversläckare hemma möjliggjorde den första insatsen mot branden som kan ha räddat huset från att helt förstöras i branden.



Åtgärder och förslag på åtgärder

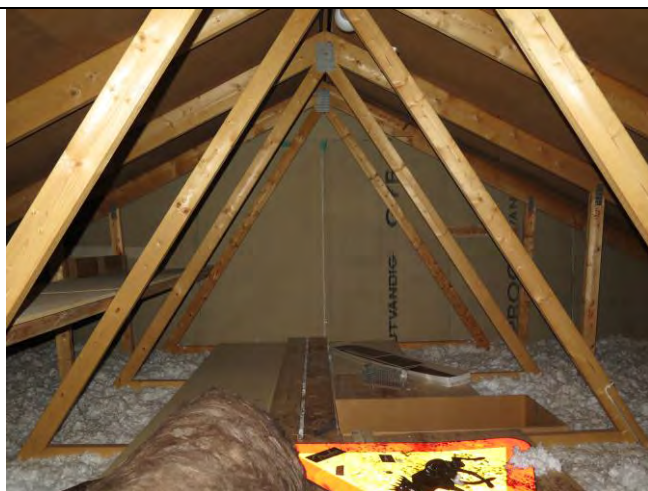
Fortsatt inventering och åtgärdande av vindsavskiljningar på radhus. Detta är ytterligare ett exempel där en brand i en lägenhet snabbt hade kunnat sprida sig, via bristfälliga avskiljningar på vind, till en näraliggande lägenhet.

Vid mediakontakt bör vi lägga mer fokus på att en tidig insats med en släckare kan var skillnaden mellan en total skada och en begränsad skada. Brandutredarens känsla är att mest fokus vid informationskampanjer ligger på brandvarnaren. Detta är naturligt eftersom att brandvarnaren räddar liv och gör att personer kan hinna sätta sig själva i säkerhet innan kritiska förhållanden uppstår. Men för att rädda egendom handlar det om att snabbt tillsätta termisk barlast till brandutrymmet. För civilpersoner är detta lättast genom att snabbt tömma en pulversläckare i rummet och stänga till en eventuell dörr. Vid möjlighet till information i media bör vi mer aktivt informera om att en pulversläckare kan rädda ett hus. Vi bör då även försöka få förklara hur pulversläckaren bäst kan utnyttjas för att sänka brandens intensitet i ett brandrum.

Kan pulverlansen vara något som gagnar husägare runt om i Östergötland? Skulle en sådan lösning kunna finnas som komplement till en pulversläckare? Pulverlansen skulle innebära att rådiga husägare skulle kunna utföra egna insatser emot bränder i slutna utrymmen.

Räddningstjänsten Östra Götaland

Anton Hörnqvist
Brandingenjör



Figur 1, visar vinden.
Lättkonstruktion med spikplåtar.
Lösullsisolering mellan reglarna.



Figur 2, visar en tydlig springa mellan
gipset mot grannlägenheten.



Figur 3, visar taknocken på vinden.
Fuktsparren är en tydlig svaghet
gentemot den andra lägenheten.



Figur 4, visar brandrummet. Sängen stod placerad i detta hörn. Mitt på sängen började branden. Röda streck illustrerar vad som liknar ett brand-V.



Figur 5, visar taket ovanför sängen. Här skedde enligt insatsrapport även brytning av tak för att se så att ingen spridning skett in till konstruktionen.



Figur 6, visar sängen där branden startade. Den röda cirkeln visar de djupaste brandskadorna i sängen, där även familjen bekräftar att fyrverkerierna låg placerade.