



## OLYCKSUTREDNINGSPROTOKOLL

### Trafikolycka på gamla Tunavägen i Sandviken.



<b>Utredare</b> Magnus Östlund	<b>Myndighet</b> Gästrikke Räddningstjänst	<b>Telefon</b> 026-179663
<b>Medutredare</b>	<b>Myndighet/Organisation</b>	<b>Telefon</b>
<b>Olycksdatum</b> 2015-08-17	<b>Olycksplats</b> Gamla Tunavägen i Sandvikens kommun	<b>Olyckstyp</b> Trafikolycka
<b>Utredningsdatum</b> 2014-08-28	<b>Bilagor</b> Insatsrapport	
<b>Insatsrapportnummer</b> 2015A01187	<b>Typ av utredning(utökad eller fördjupad)</b> Fördjupad olycksutredning	<b>Granskad av</b> Johan Melin

## **Allmän information**

### **Anledning till undersökning**

Att enligt lagen om skydd mot olyckor i skälig omfattning utreda olycksorsak, olycksförlopp och hur insatsen genomförts vid en trafikolycka på Gamla Tunavägen i Sandvikens kommun den 17/8 2015 klockan 19:19.

### **Olycksplats**

Gamla Tunavägen i Sandvikens kommun.

### **Beskrivning av händelsen**

En singelolycka, en mc-förare kör in i en vägbom och omkommer.

### **Beskrivning av objektet**

Mc av märket KTM 690 Enduro.

### **Personskador**

1 man född 1957 omkommer.

### **Egendomsskador**

Mindre omfattande.

### **Miljöskador**

Inga synliga miljöskador förekom.

## **Sammanfattning/slutsats**

En singelolycka med mc som kör in i en vägbom på en mindre skogsväg. Föraren ställer upp sin mc och går ifrån platsen men hittas ca 300 meter från platsen medvetslös av några som är ute och promenerar. Ambulansen är först på plats och påbörjar HLR. Räddningstjänsten bistår genom att hjälpa till med HLR vid deras framkomst. Förarens liv går inte att rädda.

## **Orsaksutredning**

### **Undersökning**

Undersökningen utfördes 2015-08-28 av brandinspektör Magnus Östlund.

### **Fordonet**



KTM 690 ENDURO.

Polisens tekniska undersökning visade inte på några fel eller brister utan motorcykeln var i mycket gott skick.

### **Människan**

Den omkomne mannen var 58 år och förare av motorcykeln. Han var vid olyckstillfället klädd i ett riktigt mc-ställ samt hade hjälm. [REDACTED]

### **Direkta orsaker till olyckan**

Den direkta orsaken till den här olyckan är att föraren inte upptäcker vägbommen i tid för att hinna stanna.

### **Bakomliggande orsaker till olyckan**

Den bakomliggande orsaken är troligen att föraren har solen i ögonen.



## Olycksplatsen



*Bild 1: Den röda stjärnan anger olycksplatsen och pilen visar mc:ns färdriktning.*

Vägen är en mindre skogsväg som är ca 4 meter bred med beläggning av grus, sand och småsten. Sikten fram till vägbommen är vid normala fall mycket god, den syns på över 100 meters håll (se bild 2)



*Bild 2: på ca 100 meters avstånd syns bommen.*

## Olycksförloppsutredning



*Bild 2: Röda pilen visar riktningen som mc:n kommit ifrån.*

Mc föraren kör sin mc efter Gamla Tunavägen i västlig riktning då han kommer in på ett avsnitt av vägen som ligger ca 150 meter från olycksplatsen.

Föraren bländas troligen av solen (se bild 3) och kör in i vägbommen (se bild 4).

Föraren har upptäckt bommen försent och försöker bromsa men i det lösa gruset hinner han inte få stopp i tid.

På platsen direkt efter olyckan bedömer räddningstjänstens personal att bromsspår på platsen (se bild 3) härrör från aktuell mc och är ca 5 meter långa. Föraren har ställt upp sin mc på stödet efter kollisionen (se bild 5) och börjat gå ifrån platsen. Mannen kommer ca 300 meter från olycksplatsen innan han segnar ned. Han hittas sedan av personer som är ute och promenerar, de finner livstecken på mannen och larmar.

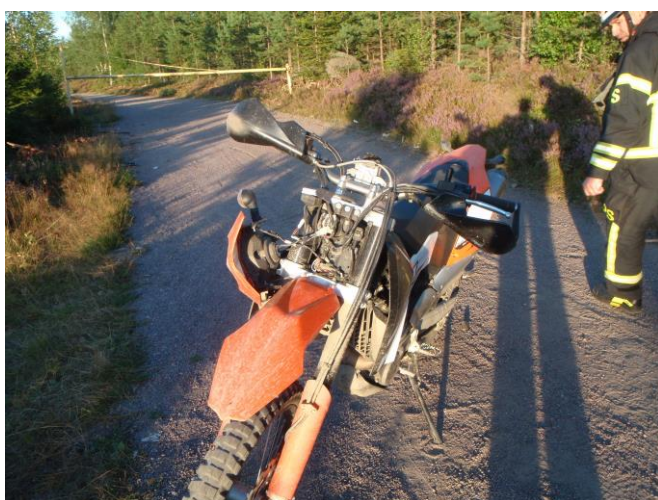




*Bild 3: Solens läge en stund efter olyckan som visar på Att föraren kan varit bländad. Pilen visar de bromsspår som fanns på platsen*



*Bild 4: Vägbommen.*



*Bild 5: Visar hur mc:n stod när räddningstjänsten hittade den ca 10 meter efter vägbommen.*

## **Insatsutvärdering**

### **Insatsens händelseförlopp**

Larm om MC-olycka inkom till Gästrike Räddningstjänst måndagen den 17 augusti 2015 klockan 19:19. Det är två personer som är ute och promenerar efter skogsvägen som hittar den medvetslöse föraren och larmar.

Station Sandviken med fordon 2010 och 2060 med 6 man åker till platsen.

När räddningstjänsten är framme på plats klockan 19:27 har ambulanspersonal påbörjat HLR på mannen. Räddningstjänsten bistår med hjälp i utförandet av HLR.

HLR-arbetet blir resultatlöst och mannens liv kan inte räddas.

Då den omkomne var klädd i mc-ställ samt att hjälm fanns på platsen så började personalen söka efter olycksplatsen. Ca 300 meter från där mannen hittas finner man motorcykeln ståendes på stödet samt en vägbom. Detta dokumenteras på plats med hjälp av en kamera.

### **Avgörande faktorer för insatsen**

Att personen inte satt fastklämd eller några andra hot fanns, så kunde insatsen helt inriktas på sjukvård.

### **Slutsatser för insatsen**

**Insatsen bedöms att ha gått bra med tanke på omständigheterna.**

### **Erfarenhetsåterföring**

- Inget har framkommit i utredningen.

## Referenser

Utredningen är genomförd enligt metoden platsundersökning. Analyser och bedömningar grundar sig på:

- Underlag från polismyndigheten Gävleborg
- Underlag från Gästrikе Rådningstjänst
- Besök på platsen 2015-08-28
- Insatsrapport 2015A01187.

## Information

**Gästrikе Rådningstjänst avser att sprida informationen angående denna olycka till:**

- Myndigheten för samhällsskydd och beredskap
- Trafikverket
- Rådningdirektionen för Gästrikе Rådningstjänst
- Sandvikens kommun (Säkerhetsavdelningen)
- Gästrikе Rådningstjänst

Magnus Östlund

Brandinspektör/olycksutredare  
Gästrikе Rådningstjänst