



OLYCKSUNDERSÖKNING

Kalmar Brandkår

Händelse: Brand i grisstall
Datum: 2014-03-02
Larmtid: 03:33
Adress: Glasholm, Halltorp
Utförd av: Lennart Ericson, Karl-Johan Daleen

Kalmar brandkår undersöker olyckor och räddningsinsatser mot bakgrund av lagen om skydd mot olyckor (SFS 2003:778), kap 3, § 10. Syftet är att klarlägga olycksorsak, olycksförlopp och räddningsinsatsen. Detta skall användas för utveckling av operativ verksamhet och olycksförebyggande arbete. Arbetet har inte till syfte att klarlägga ansvar, skuld eller vållande.



Syfte och mål:

Syftet med utredningen är att utreda händelseförlopp, orsak till branden samt räddningsinsatsens genomförande.

Målet med utredningen är att komma fram till vilka faktorer som innebar att räddningsinsatsen kunde genomföras på ett effektivt sätt. Ett annat mål är att lyfta fram problematiken kring avlivning av skadade djur av större omfattning i antal.

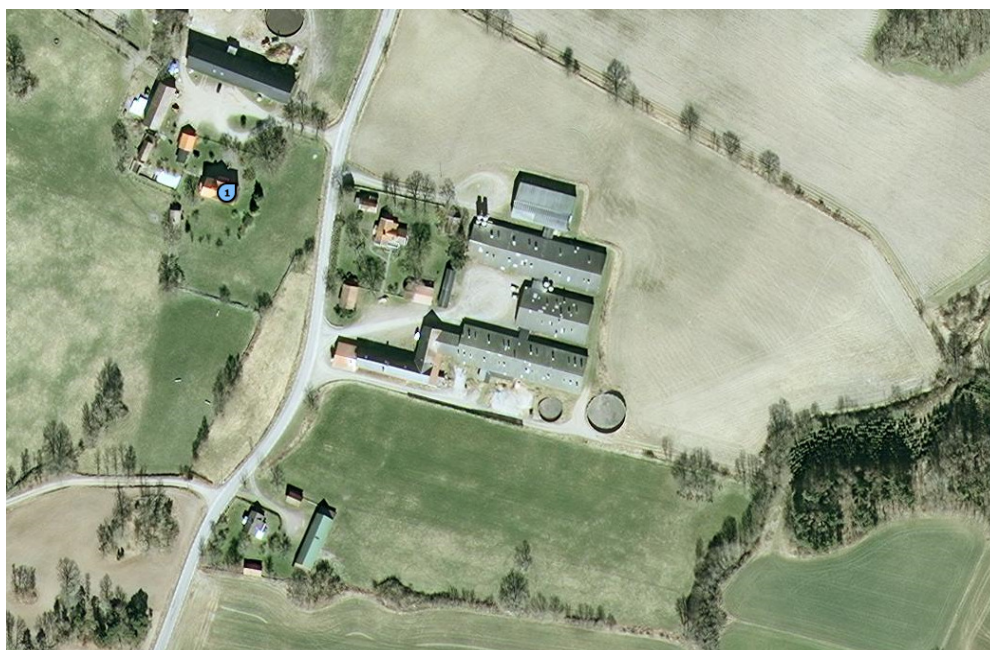
Underlag för rapporten:

- Samtal med insatspersonal
- Samtal med polisens tekniker
- Insatsrapport
- Samtal med fastighetsägare och arrendator

Objekt

Fastigheten ligger i södra kommundelen på gränsen till Torsås kommun, närmaste brandstationer är Voxtorp (Kalmar kommun) och Torsås (Torsås kommun), båda stationerna är deltidstationer.

Fastigheten är en lantbruksfastighet med grisuppfödning. De som driver farmen arrenderar fastigheten och är således inte fastighetsägare. På fastigheten finns flera djurstall med tusentals grisar. I södra djurstallet vistades slaktsvin som väntade på transport till slakt, i mittersta djurstallet vistades tillväxtgrisar och i det norra djurstallet vistades suggor samt nygrisade suggor med kultingar. Så sent som 2012 ansågs farmen vara en av Sveriges mest produktiva grisgårdar.



Figur 1, Vy över grisfarmen

Händelseförlopp:

Vid 03-tiden på natten mellan lördagen och söndagen 2-3 mars väcktes arrendatorn till grisfarmen av att telefonen larmade. Ett driftlarm från grisfarmen var kopplat till telefonen som larmade vid problem med fodermatning, värmesystem och andra vitala funktioner på gården. Det går inte vid larm att utläsa vilket problem det rör sig om så arrendatorn beslutade sig för att åka till gården för att undersöka orsaken till larmet.

Vid framkomst till gården upptäcktes en fullt utvecklad brand och SOS larmades. Det brann i ett personalutrymme i anslutning till djurstallarna, se bild nedan. Insatsen beskrivs i sin helhet nedan under rubriken "Räddningsinsatsen".



Figur 2, Ringen illustrerar det område där branden startade

Räddningstjänstens insats innebar att brandspridning från personalutrymmena hindrades. Detta trots avsaknad av brandsektioneringar. I samband med branden rökfylldes dock stora delar av djurstallarna. Detta innebar att ett stort antal grisar rökförgiftades. Två veterinärer kallades till platsen i ett tidigt skede för inventering och avlivning av skadade djur.

Vid ca 07:00 anslöt en restvärdeledare till platsen. Det arbete som gjordes på plats under dagen handlade om att avliva skadade djur, avtransportera avlidna djur, ordna värme, el och vatten till de djurstallar som fortfarande var i drift med oskadade djur, transportera levande oskadade djur till slakt, försäljning, andra gårdar etc.

Vid lunchtid dagen efter branden fanns fortfarande många rökförgiftade grisar vid liv i djurstallarna. Flera levande djur hade transporterats till gårdar i närheten för tillfällig uppstallning, vissa grisar kunde kvarstanna då värme, el och vatten hade ordnats till vissa stall, en del grisar transporterades till slakt enligt tidigare planering och en del grisar transporterades till försäljningsstall för vidare försäljning. Totalt uppskattas ca 1000 grisar ha dött i branden eller avlivats till följd av skador i samband med branden.

I arbetet med att avhjälpa akuta åtgärder med djuren på gården deltog ett stort antal aktörer som veterinärer, samordnare från KLS Ugglarps, elektriker, VVS-montör, snickare, transportföretag som transporterade levande djur, transportföretag för transport av avlidna djur, lantbrukare från trakten, försäkringsbranschen, Kalmar Brandkår m.fl.

Räddningsinsatsen:

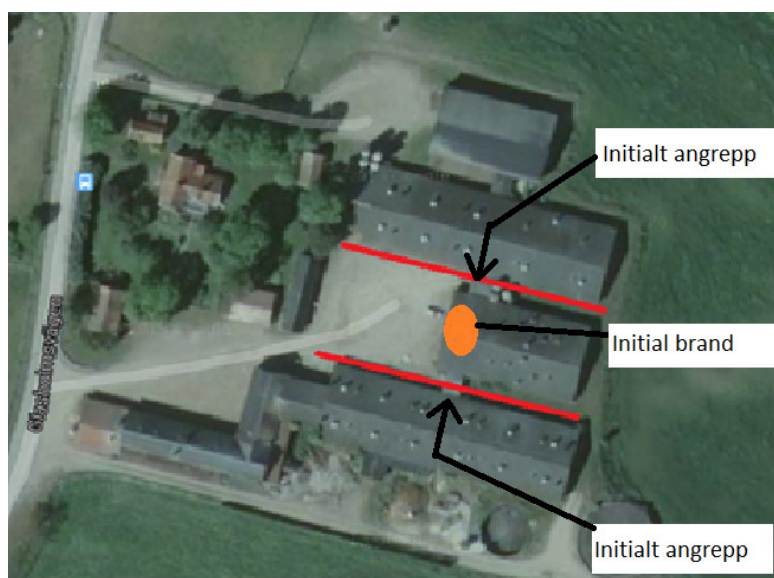
Det första samtalet om branden kom in till SOS alarm i Växjö kl 03:27:50. Flera enheter larmades initialt till branden vilket presenteras i tabellen nedan.

Tid	Åtgärd	Station	Kvittens
03:30:17	Förlarm	Voxtorp (H 130)	Ej aktuellt
03:31:26	Stort larm	Voxtorp (H 130)	03:37:15
03:31:32	Stort Larm	Kalmar (H 100)	03:32:18
03:31:35	Larm Nivå 10	Torsås (H 140)	03:35:33

Tabell 1, Brandstationer som larmades initialt

Under framkörningstiden inkom fler samtal till SOS Alarm som bl.a. informerade om att det finns ett stort antal djur i den brinnande byggnaden, uppskattningsvis ca 5000 grisar.

Enheter från Voxtorp och Torsås anlände ungefär samtidigt till brandplatsen vid ca 03:50. Enheterna från Kalmar anslöt något senare. Lägesrapport från enhet 1010 (Kalmar) kl 04:07 till SOS gjorde gällande att det rörde sig om en enormt stor brand och att OBBO pågick för att bilda sig en uppfattning om vad som behöver göras. I detta läge hade enheterna från Voxtorp och Torsås påbörjat släckningsarbetet från två olika håll för att försöka hindra brandsoridning till fler djurstallar, se bild nedan.



Figur 3, De röda linjerna ovan illustrerar begränsningslinjer

De enheter som fanns på brandplatsen vid 04-tiden på morgonen var följande:

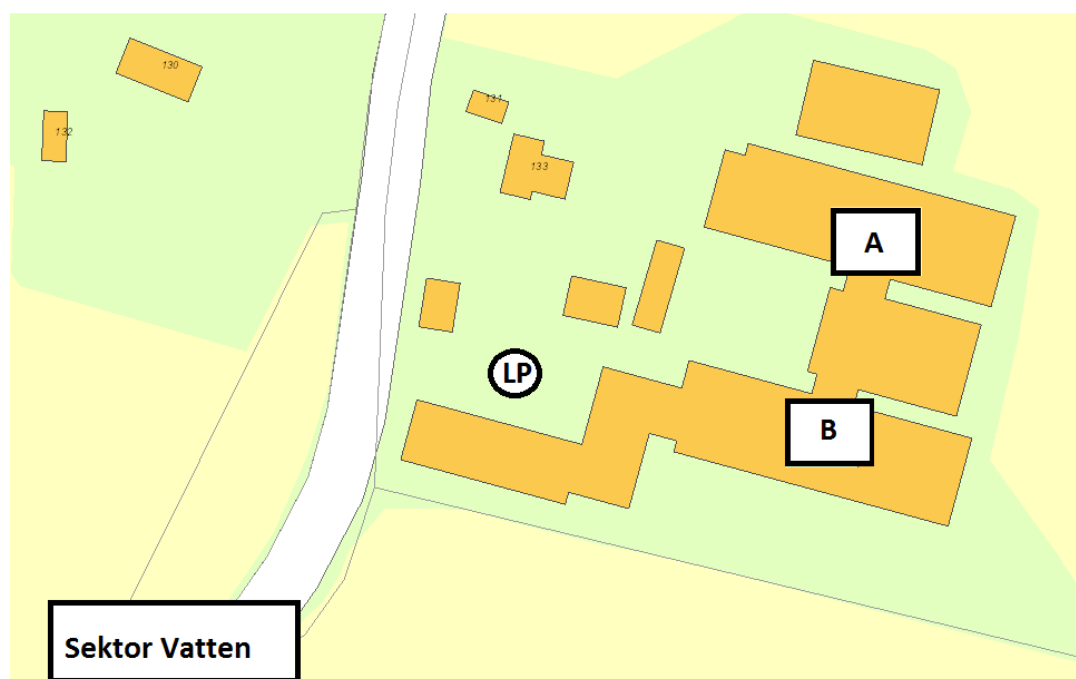
1310, Släckenhhet
1340, Vattenenhet
1010, Släckenhhet
1040, Vattenenhet
1130, Höjdenhet
1080, Ledningsfunktion, Yttre befäl
2570, FIP Torsås
2510, Släckenhhet Torsås
2540, Vattenenhet Torsås

Enhet från Rockneby, 1610 kallades in till Kalmar för beredskap av eventuella samtidigar larm. De fick b. la. Släcka en brand i en soptunna i centrala Kalmar. 1610 avlöste senare insatspersonal på brandplatsen.

Räddningschef i Beredskap (1180) begav sig i ett tidigt skede till brandplatsen. 1180 tog kontakt med Kalmar kommuns Räddningschef och meddelade att det förelåg ett behov av stab. Kl 04:45 meddelades att en stab hade upprättats på brandstationen i Kalmar. All eventuell media hänvisades därmed till staben.

Skärsläckaren från Påryd larmas ut av staben på uppdrag av RCB kl 05:30. I detta läge fanns viss oro för brandspridning till loft i delar av djurstallarna och behov av skärsläckare ansågs kunna uppkomma längre fram i insatsen. Vid denna tidpunkt fanns det ingen i Tvärskog som hade beredskap varpå brandmän i beredskap från Påryd fick ta sig till Tvärskog för att hämta skärsläckaren innan färden mot Glasholm.

Vid ca 06:20 tog 1180 över som räddningsledare för insatsen, 1080 blev därmed skadeplatschef. En ledningsplats utsågs där räddningsledare, skadeplatschef och sektorchefer med jämna mellanrum träffades för att följa upp de åtgärder som vidtogs. De sektorer som fanns presenteras på bilden nedan. En av sektorerna (Torsås) fick till uppgift att ordna säkert vatten vilket gjordes med hjälp av två motorsprutor från närliggande vattendrag. Sektor A bestod av personal från Voxtorp och sektor B bestod av personal från Kalmar. Deras uppgift var att från två håll hindra brandspridning till respektive djurstall. LP illustrerar vart ledningsplatsen var belägen.



Figur 4, Skadeplatsorganisation

Arbetet inriktades på att fortsatt hindra brandspridning till djurstallarna, fönster i stallen öppnades för att försöka göra rökfri miljö för grisarna. I samråd med girsfarmens ägare beslutades att inga evakueringsförsök av grisar skulle genomföras i detta skede.

Staben i Kalmar hjälpte till med mattransport till insatspersonalen, avlösning, transport av material som exempelvis rökskydd, kontakt med media, information till TiB på Länsstyrelsen, inkallning av veterinärer, inkallning av nödslakt och djurtransport, inkallning av restvärdeledare, normativ/ strategisk ledning då 1180 var upptagen som räddningsledare i Glasholm m.m.

Arbetet i Glasholm pågick fram till 13:30 då de sista enheterna lämnade brandplatsen.

Direkta orsaker till olyckan:

Polisens tekniker har genomfört en teknisk undersökning på platsen. Någon brandorsak har dock inte gått att fastställa. Det finns inga tecken på anlagd brand och polisen bedömer därför att ett elfel är en trolig brandorsak.

Erfarenheter

Insatsen vid branden i Glasholm var en omfattande insats med mycket personal inblandad. Även många entreprenörer inblandades i flera olika skeden av insatsen. Följande erfarenheter har dragits från insatsen:

- Initialt beslut att angripa branden från två håll var troligtvis en framgångsfaktor. Detta hindrade med största sannolikhet en totalbrand och räddade tusentals grisar.
- Vattenförsörjningen hanterades på ett bra sätt med flera tankbilar som kunde hämta vatten via två motorsprutor som placerades i ett närliggande vattendrag.
- Fördelen med att utse en tydlig ledningsplats visade sig vid aktuell insats. Alla befäl visste vart de skulle vända sig vid frågeställningar och vid behov av informationsutbyte.
- För effektiv ledning av en insats som är av denna dignitet är en stab/ bakre ledning ovärderlig. Insatspersonal försågs med mat, fika och avlösning för att kunna arbeta på ett effektivt sätt. Dessutom kallades entreprenörer och andra resurser till platsen som underlättade insatsen. Detta samtidigt som andra larm kunde hanteras på ett effektivt sätt, såväl brand i container som ett IVPA- larm. Övriga åtaganden som information till andra myndigheter hanterades också av staben. Den ledningsstruktur som används inom Kalmar Brandkår medger flexibilitet och används fullt ut (samtliga fyra ledningsnivåer) vid den här typen av insatser.
- Att SOS Alarm larmades i tidigt skede är en trolig framgångsfaktor. Körtiden till platsen var ganska lång och hade branden fått fortgå utan åtgärder ytterligare hade risk för totalskada varit överhängande. Att de närmst belägna styrkorna larmades till platsen utan hänsyn tagen till kommuntillhörighet hade troligtvis stor betydelse för aktuell insats. Torsås var lika snabbt framme som Voxtorp och bidrog med såväl släckenheter som vattenenhet vilket gjorde det möjligt att angripa branden från två håll.
- Avlivning av skadade djur tog väldigt lång tid. Vid lunchtid dagen efter branden fanns fortfarande ett stort antal svårt skadade grisar i djurstallarna. Veterinärerna arbetade väldigt hårt med att inventera och avliva djur men det fanns ingen beredskap för att

snabbt kunna ta hand om ett stort antal sjuka djur på kort tid. Detta innebar ett stort lidande för djuren och var under hela insatsen en besvärande faktor för såväl räddningspersonal som andra berörda på plats.

- Grisfarmen innehöll flera djurstall med tusentals grisar. Dessa djurstall saknade brandsektionerande partier och hela anläggningen var en enda brandcell. Detta innebar att brand och rök kunde spridas obehindrat mellan olika utrymmen.
- Det användes ett stort antal rökskydd under insatsen. Extra flaskor fick hämtas med lastbil på övningsfältet för att tillgodose det behov som uppstod under insatsen. Detta gjordes av styrkan från Rockneby (1610). Styrkeldaren som tjänstgjorde i Rockneby aktuell natt arbetar till vardags som instruktör på övningsfältet vilket underlättade arbetet gällande tillträde till övningsfältet, avalarmering, materialets placering etc.

Åtgärdsförslag

Insatsen i Glasholm har hanterats på ett effektivt sätt av alla inblandade. Konsekvenserna av branden blev mycket stora för ägare och nyttjare men hade kunnat bli betydligt större om branden spridit sig i större utsträckning från startutrymmet. Räddningsinsatsens genomförande anses ha varit mycket effektiv. Detta påtalades även av fastighetsägare och arrendator som via en insändare till dagstidningarna i Kalmar tackade alla inblandade efter branden, se urklipp nedan. Däremot finns åtgärder att genomföra för att förbättra brandskyddet inom svenskt lantbruk.

Lantbrukare i Kalmar kommun och övriga Sverige bör informeras om brandskydd inom lantbruk. Inom brandskyddsföreningen finns en kommitté som heter Lantbrukets brandskyddskommitté. Kommittén har tagit fram material som behandlar Systematisk brandskyddsarbete (SBA), byggnadstekniskt brandskydd, uppvärmning och torkning, elinstallationer, gårdsutrustning (maskiner), brandfarliga heta arbeten, motordrivna fordon, släckutrustning etc. Detta är ett gediget material som bör spridas på lantbruken runt om i Sverige som information från räddningstjänster, försäkringsbolag och branschorganisationer. Exempelvis hade brandsektionerande partier mellan de olika djurstallen i detta fall räddat hundratals grisar och stora värden på byggnader och inventarier.

Vid större insatser där jourstyrkan från Kalmar är upptagna under en längre tid kallas som regel personal från en deltidstation in till Kalmar för att ha beredskap för samtidiga larm. Denna personal får också ofta serva insatspersonalen när det gäller behov av material som exempelvis rökskydd. Vid aktuell insats var flera luftflaskor från stationen i Kalmar på revision vilket innebar att luftflaskor fick hämtas på övningsfältet. En fördel i detta fall var att styrkeledaren i Rockneby till vardags arbetar som instruktör på övningsfältet. Övningsfältet är på icke kontorstid låst och larmat och det är inte allmänt känt vart nycklar finns, vilka larmkoder som gäller, vart material finns etc. Det bör tas fram en lathund/ beskrivning hur extra materiel kan hämtas på övningsfältet och på förrådet i Läckeby så att även deltidspersonal kan sköta dessa uppgifter vid larm. Dessa beskrivningar bör finnas tillgängliga i exempelvis räddningstjänsthandboken samt på samtliga släckbilar i Rockneby, Voxtorp och Påryd. Via beskrivningen bör det framgå vart nycklar finns, larmkoder, vilken material som finns på respektive plats etc.

En annan åtgärd som har diskuterats på Kalmar Brandkår är att vid större larm kalla in extrapersonal från heltidsstyrkan. En person som väl känner till lokalerna och rutinerna och som med hjälp av övrig inkallad beredskapspersonal kan tillgodose materielbehov till insatspersonalen. Denna person kan också leda arbetet med återställning av använt material som i sådana fall kan påbörjas redan under pågående insats.

Sändlista

Personalen på Kalmar Brandkår
Regionsansvarig för olycksundersökningar, MSB
Myndigheten för samhällsskydd och beredskap

Bilder

Barometern OT

KLICKA
BAROM
E-TIDNI

Nyheter Sporten Nöje & Kultur Familj Ledare Debatt

f t p g v + 1 DISKUTERA T T T

Tack för fantastiska insatser vid branden

REAGERA 2014-03-08 | Uppdaterad 2014-03-08

Vi kommer hem till Glasholm cirka klockan 00.30.

Vid denna tidpunkt finns inga tecken på brand. Klockan 03.15 vaknar vi av kraftiga smällar och smatter. Och ett oförklarligt starkt sus.

Vi springer ut och ser att det brinner i svinstallarna. Det som smäller är eternitplattor på taken som flyger i luften. Efter att vi har larmat 112 så är räddningstjänsten snabbt på plats följt av ambulans, polis och brandkår.

Räddningstjänst från Kalmar, Torsås och Voxtorp brandkår börjar omedelbart arbetet genom att med rökdykare brandsäkra och öppna upp för att ge syre till instängda grisar.

KLS var snabbt på plats tillsammans med flera frivilliga från omkringliggande gårdar. Alla sliter hårt och är helt fokuserade på att få ut djuren och minska lidandet. Det evakueras djur och det går djurtransporter i skytteltrafik under hela dagen. Det är ett totalt inferno av fordon och människor.

Efter 14-15 timmars oavbrutet arbete vid 19-tiden har alla djur i brandhärjade delar evakuerats. Branden har på ett mirakulöst sätt begränsats och stoppats vid intilliggande, mycket brandfarliga, ströutrymmen. Totalt är det en fantastisk insats av alla som var på plats.

Räddningstjänst, brandkår, frivilliga, anställda, elektriker, rörmokare, veterinär. Vi vill med detta rikta ett innerligt och varmt tack till alla som deltog i släcknings- och räddningsarbetet i Glasholm under branden söndagen den 2 mars 2014.



Foto: Mats Holmertz

?Totalt är det en fantastisk insats av alla som var på plats?, skriver Lars och Vivianne Ohlsson, Mats Emilsson, samt Håkan och Kristina Lennartsson.
Foto: Mats Holmertz

ANNONS:

Jobb-i-Hemmet Arbete
Få Chansen Att Tjäna €87/h - börja idag! Tjäna pengar om 30 minuter!
inkomst.se.com

Jackpott: 75.000.000 kr
Var med i vår GrannYra-dragning med chans att få dela på 75 miljoner.
www.kampanj.postkodlotteriet.se

MATCHAD BOKA ANNONS HÄR >

Figur 5, Insändare från Barometern

