



Räddningstjänsten
Västra Blekinge

OLYCKSUTREDNING - 2

Datum
2013-10-01
Olycksutredare
Melissa Millbourn
Diarienummer
20130748

Brand i källare i flerbostadshus, [REDACTED], Olofström



Upplysningar om branden

Larmtid:	Onsdag 2013-09-11, kl. 10:26
Adress:	[REDACTED], Olofström
Olyckstyp:	Brand i byggnad
Objektstyp:	Flerbostadshus
Startutrymme:	Källare, Förråd
Startföremål:	Okänt
Brandorsak:	Anlagd
Insatsrapport nr:	201300665

Olycksplatsundersökning genomfördes 11/9 samt den 12/9 - 2013. Undersökningen utfördes av olycksutredare Melissa Millbourn

Bakgrund till utredningen

Enligt lag (2003:778) om skydd mot olyckor 3 kap. 10§, ska kommunen se till att olyckor undersöks i skälig omfattning. Detta för att klarlägga orsakerna till olyckan, olycksförloppet samt hur insatsen genomförts.

Objektsbeskrivning

Byggnaden är ett flerbostadshus i tre våningar med tre lägenheter på varje våningsplan. Två av lägenheterna på varje våningsplan är genomgående och en av lägenheterna har endast fönster som vetter mot innergården i sydost.

I byggnaden finns sex trapphus. Mellan varje trapphus finns källare, en halvtrappa ner från entréerna. Varje lägenhet, trapphus och källare är uppförd som egen brandcell. I källaren mellan trapphus A och B finns tvättstuga, torkrum, strykrum, el-central samt lägenhetsförråd. Taket i källaren är av s.k. Nikeplattor, en platta med träspån blandat med cement. Ovanför lägenheterna finns en krypvind. Byggnaden är uppförd i betong.

Händelseförlopp

Någon gång under morgonen/förmiddagen den 11/9, får en boende i en lägenhet i trapphus B ett sms med hot om att något otäckt kommer att hända och en uppmaning om att lägenhetsinnehavaren bör ha sina saker packade.

Strax innan 10:26 (tiden då Räddningstjänsten får larmet) ser en uppringare rök från trapphus ■ B och larmar Räddningstjänsten via SOS.

Räddningstjänstens insats

Räddningstjänstens första insatsperson (FIP) anländer till platsen med 5060 kl 10:31. Vid bron mellan Olofströms centrum och Volvo ser FIPen rök som väller ut från trapphus B. Framme på plats får 5060 uppgifter om att det brinner i källaren. Strax därefter anländer Insatsledaren (3080) samt Olofströmstyrkan (5010).

Trapphus B är rejält rökpåverkat så det går inte att ta sig ut den vägen för de boende. Därav uppmanas de boende att stänga fönster, dörrar och ventiler och ta sig ut på balkongerna på andra sidan där det knappast är någon rök alls. Inriktning för 5010 blir brandsläckning genom rökdykning via trapphus B. Olofströmsstyrkan påbörjar även evakuering av personer som står på balkongerna på andra sidan huset (balkongerna vetter mot innergården). Totalt tas fem personer ut från fyra olika lägenheter.

Fastighetsskötare finns på plats. Han får i uppgift att utrymma trapphus C och D som inte är rökpåverkade. Vidare ska han även kontrollera trapphus E och F längre bort. Första polis på plats får i uppgift att hjälpa till med evakuering av de trapphus som inte är rökpåverkade och att försöka samordna en lista över vilka som bor i de olika trappuppgångarna.

Svängstastyrkan (3310) får brandsläckning genom rökdykning via trapphus A som uppgift. Karlshamnsstyrkan (3010) får i uppgift göra trapphus A rökfritt och ta ut boende från den trappuppgången, därefter ska Karlshamnsgruppen kontrollera trapphus C.

Ca 11:00 anländer Räddningschef i beredskap (3180) till platsen. Kl 11:15 tar 3180 över som Räddningsledare. Eftersom evakueringen är klar blir målet med insatsen (MMI) att lokalisera och släcka branden i källaren utan att egen personal skadas. Detta ska ske genom att lokalisera branden i källaren (dålig sikt på grund av mycket rök) och därefter släckning av brand genom inträngning från två håll (trapphus A och B) Skadeplatsen är organiserad enligt följande:

Sektor A – Trapphus A – Karlshamn och Svängsta

Sektor B – Trapphus B – Olofström

Sektor C – Trapphus C – Karlshamn (när de är klara med att hjälpa Svängsta på sektor A)

När branden i källaren är släckt ska lägenheterna i trapphus A och B kontrolleras så att spridning av brand och rök inte har skett via genomföringar, avlopp och liknande.

Ca 11:30 sätts fläktar in i trapphus A och B och källarfönster öppnas/krossas för att få frånluft. Syftet är att skapa rökfri miljö i både källare och trapphus så att branden eller bränderna (man visste inte om det rörde sig om en eller fler) kunde släckas. Strax efter att denna åtgärd sätts in blir trapphus B "rökfritt" och branden i källaren slås ner. Rökdykarinsatsen avslutas 11:50.

Vid nästkommande ledningsmöte 12:30 beslutas följande:

- 1) Kontroll av glödbränder i källaren
- 2) Kontroll av lägenheterna en gång till med värmekamera
- 3) Karlshamn och Svängsta återgår.
- 4) Olofström är kvar för bevakning och kontroll tills fastighetsägaren kommer tillbaka (därefter ska fastighetsägaren bevaka)
- 5) Räddningstjänsten avslutas 12:38

Sammanfattningsvis: MMI uppnåddes. 18 lägenheter rökskadades mer eller mindre. En lägenhet sotskadades. Restvärdesledaren höll möte med de boende tillsammans med polis, räddningstjänst, fastighetsrepresentant och kommun. Kommunen hjälpte

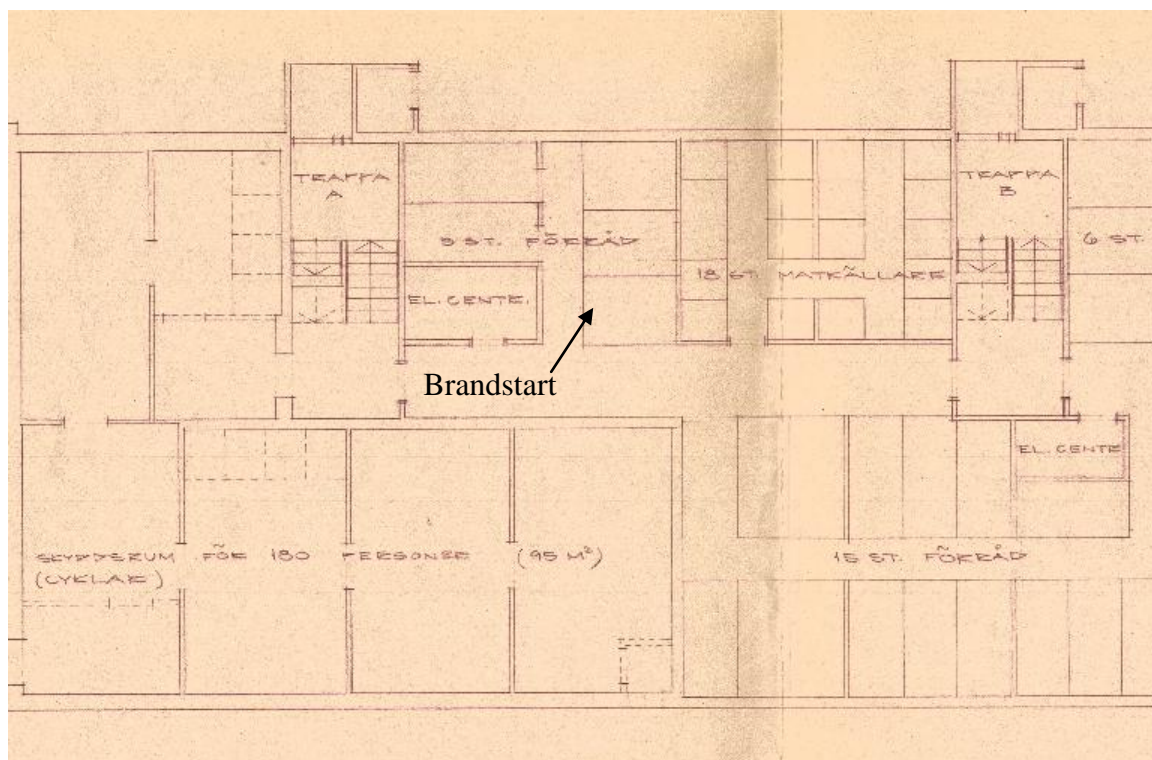
vissa lägenhetsinnehavare med boende.

14:10 utbryter branden i källaren igen. Eftersom Olofströmsstyrkan (5060 och 5010) fortfarande är kvar på platsen kan släckning påbörjas med en gång. Denna gång är det taket i källaren (Nikeplattor) som brinner. Rivnings- och släckningsarbetet avslutas ca 18:00.

En separat insatsutvärdering ska göras den 3/10-2013. För mer information om Räddningstjänstens insats, se kommande rapport.

Brandförlopp och trolig orsak

Branden har startat i lägenhetsförrådet som visas i skissen. Den mest sannolika orsaken till branden är att den är anlagd. Slutsatsen dras mot bakgrund av att det inte finns någon naturlig brandstiftare i området där branden startade (brandplatsundersökning gjordes tillsammans med polisens tekniker, 2013-09-12).



Ritningen är från 1958 då huset byggdes. Idag ser det annorlunda ut i källaren, matkällaren finns inte längre och inte heller de 15 st. förråd som finns på ritningen. Dessa 15 förråd har gett plats åt tvätt- och torkrum.

I förrådet har det funnits prylar staplade på varandra till en höjd av mellan 1-1,5 meter. Var exakt i förrådet som branden har startat är okänt. Nedtill i förrådet är varken prylar eller trävägg brandskadade, utan de lägsta brandskadorna har återfunnits ca 1 meter upp från golvet och vidare uppåt mot taket. Branden har spridit sig från detta förråd till intilliggande förråd i taknivå, se bilden nedan.



Branden har spridits i taknivå. Ovanför rören syns Nikeplattorna.

Branden sprider sig från lägenhetsförråden till innertaket (Nikeplattorna). Dock sprids inte branden till ytterligare förråd eller uppåt till lägenheterna ovanför.

Brandgaser sprids i hela brandcellen (källaren) och även ut till trapphus B (senare även till trapphus A, dock i mindre omfattning). I källaren syns tydligt hur långt ner från taket brandgaslagret har sträckt sig.



Brandgaslagret har befunnit sig ungefär där den röda linjen är.

Rökspridningen till trapphusen beror främst på att brandcellsgränsens funktion inte fungerade. Även om dörrarna mellan trapphusen och källaren är i brandteknisk klass EI30 och till synes relativt täta, finns dock flera otätade genomföringar i brandcellsgränsen. Givetvis har Räddningstjänstens inträngning genom källardörrarna bidragit till ökad rökspridning till trapphusen i ett senare skede.

Hur lång tid som har förflutit från brandstart till att brandgaser når trapphuset och första personen larmar via SOS kan inte specificeras. Troligt är att tiden inte är särskilt lång med tanke på att det är stora hål i brandcellsgränsen mellan trapphusen och källaren.

Anledningen till att i princip samtliga lägenheter rökskades beror i huvudsak på öppna fönster. Flera lägenheter, dock inte alla, hade fönster vettande mot entréerna öppna. Från varje halvplan vällde det ut rök, varför röken spreds till lägenheterna. Rökspridningen berodde även på att lägenhetsdörrarna inte var tillräckligt täta. Denna slutsats kan dras eftersom 6 rökskadade lägenheter inte hade något fönster vettande mot entréerna samt att vittnen uppger att de sett rök tränga in genom lägenhetsdörren.



Branden i källaren släcks efter att Räddningstjänsten ventilerat ut brandgaser från källaren. Senare under dagen börjar det dock brinna igen i takplattorna i källaren, vilket troligen beror på att glödbranden i plattorna inte varit släckt helt. Efter att räddningstjänstpersonal "skrapat" bort delar av plattorna och kontrollerat med

värmekamera kunde räddningsinsatsen avslutas.

Slutsats

Insatsutvärderingen kommer ta upp slutsatser och erfarenheter som berör insatsen genomförande. Dock kan konstateras att ingen människa skadades svårt och målet med insatsen uppnåddes.

Slutsatser angående olycksförlopp och orsak är följande:

- Branden är med stor sannolikhet anlagd
- Ej tätade genomföringar i brandcellsgräns (relativt stora hål, ca 1 dm²) innebär att röken snabbt sprider sig till trapphusen. Brandcellsgränsen fungerade således inte som den skulle. **Detta bör ses över av fastighetsägare.**
- Branden hade troligen inte spridits utanför den egna brandcellen i första taget. Ovanliggande konstruktion är av betong, precis som väggarna i källaren. Nikeplattorna i taket klarar att stå emot brand ett tag men när cementet blivit tillräckligt värmepåverkat, antänder träspånen i plattorna. På lång sikt hade en glödbrand i plattorna möjligen kunnat påverka eventuella genomföringar i betongbjälklaget och i förlängningen hade eventuellt branden kunnat spridas uppåt till lägenheterna ovanför.
- Rök från trapphuset trängde in i vissa lägenheter genom lägenhetsdörrarna. Detta tyder på att vissa lägenhetsdörrar inte är tillräckligt täta, **vilket bör ses över av fastighetsägaren.**