



RÄDDNINGSTJÄNSTEN  
STORGÖTEBORG

---

# Olycksundersökning

*Brand i byggnad*

Galileis gata, Kortedala

Göteborg

27 augusti 2013

## Olycksundersökning

Brand i byggnad  
Galileis gata, Kortedala  
Göteborg  
27 augusti 2013

Årssekvensnummer: 2013005816

Uppdragsgivare: Per Jarring Processägare Olycksutredning & analys

Utredningen utförd av: Mikael Hagberg Olycksutredare  
Ronnie Liljeqvist Olycksutredare

Bilaga: Förslag till åtgärder

## Sammanfattning

Natten till den 27 augusti 2013 omkom en kvinna i 65-års ålder efter en brand i hennes lägenhet på Galileis gata i Hjällbo. Lägenhet är belägen på åttonde våning. Kvinnan försökte gå ut ifrån sin bostad men misslyckades, troligen på grund av rökutveckling eller av medicinskt orsak. Lägenheten saknade brandvarnare och det övre låset var låst med nyckel inifrån. Nyckeln fanns inte i låset men hittades senare av polisens tekniker på hallbyrån. Vid ett flertal utredningar enligt myndigheten för samhällsskydd och beredskap samt Räddningstjänsten Storgöteborg har det framkommit att personer inte kunnat ta sig ut från sin egen bostad på grund av att dörren har varit låst inifrån med nyckel.

Insatstiden för Räddningstjänsten Storgöteborg är normalt 10 minuter till olycksdrabbade området. Det tog cirka 13 minuter från att larret kom in till Räddningstjänsten Storgöteborgs ledningscentral tills första styrkan var på plats. Rökdykarna hittade kvinnan i hallen och tog ner henne till entréplanet via hiss. Här utfördes hjärt och lungräddning tills ambulanspersonal kom till platsen.

Det blev även vissa vattenskador i byggnaden då ett stigarledningsuttag stod öppet på våning fem utan Räddningstjänsten Storgöteborgs vetskap.

## Innehållsförteckning

|                                           |   |
|-------------------------------------------|---|
| Sammanfattning .....                      | 1 |
| Innehållsförteckning .....                | 2 |
| 1 Inledning .....                         | 3 |
| 1.1 Bakgrund .....                        | 3 |
| 1.2 Syfte .....                           | 3 |
| 1.3 Avgränsningar .....                   | 3 |
| 1.4 Frågeställningar .....                | 3 |
| 1.5 Redovisningsplan .....                | 3 |
| 2 Metod och material .....                | 3 |
| 2.1 Datainsamlingen .....                 | 3 |
| 2.2 Undersökningsmetod .....              | 3 |
| 3 Resultat av undersökningen .....        | 4 |
| 3.1 Beskrivning av olycksplatsen .....    | 4 |
| 3.2 Olycksförloppet .....                 | 4 |
| 3.3 Olycksorsak .....                     | 4 |
| 4 Räddningsinsatsen .....                 | 5 |
| 4.1 Utlarmning och framkörning .....      | 5 |
| 4.2 Framkomst och etablering .....        | 5 |
| 4.3 Insatsen i fastigheten .....          | 6 |
| 4.4 Konsekvenser av olyckan .....         | 7 |
| 5 Analys .....                            | 7 |
| Larmbehandlingstiden .....                | 8 |
| 6 Erfarenheter och rekommendationer ..... | 8 |

## 1 Inledning

### 1.1 Bakgrund

Natten till den 27 augusti 2013 omkom en kvinna i 65-års ålder efter en brand i hennes lägenhet på Galileis gata i Hjällbo. En granne kände röklukt men visste inte vart röken kommer ifrån. Grannen ringde 112 SOS Alarm och larmade om händelsen.

### 1.2 Syfte

Vid alla dödsbränder inom vårt förbund genomförs en olycksutredning enligt de kriterier som finns i processen Olycksutredning & Analys verksamhetsplan. På detta sätt ökar vi både vår egen kunskap inom området samt bidrar till det nationella arbete som MSB genomför angående dödsbränder. <sup>1</sup>

### 1.3 Avgränsningar

Räddningstjänstens insats analyseras inte i utredningen.

### 1.4 Frågeställningar

Kartläggning av händelseförloppet.

### 1.5 Redovisningsplan

Arbetet ska resultera i en skriftlig rapport till uppdragsgivaren senast den 1 november. Vidare ska utredningen läggas in i Erfaros och skickas till MSB. <sup>2</sup>

## 2 Metod och material

### 2.1 Datainsamlingen

- Insatsrapport (årssekvensnummer 2013005816).
- Foton (räddningstjänstens).
- Polisens utredning.
- Intervjuer med räddningstjänstens personal.
- Intervju med fastighetsägarrepresentant.
- Intervju med MSB.
- Platsbesök av utredare.
- Tidigare olycksutredningar.

### 2.2 Undersökningsmetod

STEP.<sup>3</sup>

---

<sup>1</sup> MSB: Myndigheten för samhällsskydd och beredskap

<sup>2</sup> Erfaros: Räddningstjänsten Storgöteborgs databas för olycksundersökningar.

<sup>3</sup> STEP: *Sequential Timed Events Plotting* (plottning av händelser i tidskedjor).

### 3 Resultat av undersökningen

#### 3.1 Beskrivning av olycksplatsen

Galileis gata är ett område med ett antal flerfamiljshus. (Bild 1). Den drabbade lägenheten är belägen på åttonde våningen av tio. Lägenheten är på 49m<sup>2</sup> består av två rum och kokvrå (Bild 2).



Bild 1. Översiktbild över Galileis gata.

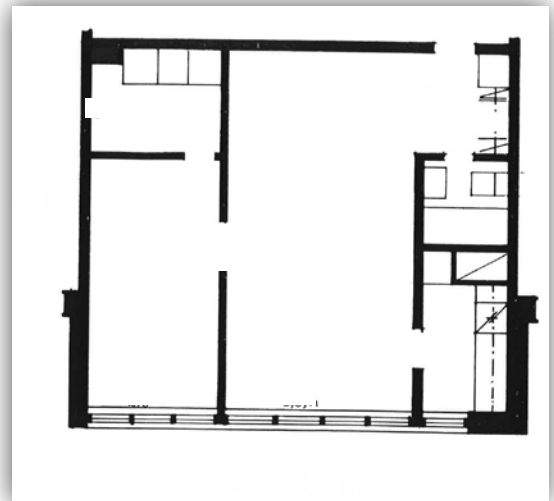


Bild 2. Rumsritning 2 rum och kokvrå 49m<sup>2</sup>

#### 3.2 Olycksförloppet

Branden startade i en soffa i vardagsrummet. Branden spred sig från soffan upp mot väggar och tak. Detta gjorde att hela lägenheten blev rökfylld. Branden fick syrebrist då fönster och ytterdörr var täta. Branden hade börjat självslockna när räddningstjänsten kom till platsen.

#### 3.3 Olycksorsak

Polisens tekniska undersökning fastslog att brandorsaken var rökning och att branden startade i soffan. Dödsfallsorsak utreds av landstinget.

## 4 Räddningsinsatsen

### 4.1 Utlarmning och framkörning

Klockan 04:23. Larm till SOS Alarm. (RSG ledningscentral och Ambulans fick medlyssning på det inkommande larmsamtalet.<sup>4</sup>) En hyresgäst Galileis gata ringde 112 SOS Alarm och kände röklukt men var osäker var röken kom ifrån. Ambulans avvaktade att åka ut till larmadressen.

Klockan 04:27. Larm till räddningstjänst (Kortedala brandstation).

Klockan 04:30. Kortedala åkte ut från station med en räddningsenhet och en höjdenhet på stort larm, undersökning röklukt. De är en styrkeledare och sex brandmän.

Klockan 04:33. Larmades även Angered brandstation. De åkte med en räddningsenhet och en höjdenhet. En styrkeledare och sex brandmän var bemanningen. Även insatsledare från Lundby larmades ut.

### 4.2 Framkomst och etablering

Klockan 04:36. Kortedala framme på adressen (Bild 3).

Klockan 04:41. Kortedalas första lägesrapport: *"Framme och vi ser diffus rök från ett fönster. Ankommande styrkor kan stanna vid grinden".*<sup>5</sup>



Bild 3. Galileis gata 1. (Framkörningsväg).

<sup>4</sup> RSG: Räddningstjänsten Storgöteborg.

<sup>5</sup> Lägesrapport görs av räddningsledaren när ett bra tillfälle ges. Det som rapporteras kan ha utförts några minuter tidigare.

### 4.3 Insatsen i fastigheten

Insatsen påbörjades med att rökdykarna tog sig upp till åttonde våningen med en pulversläckare och inbrytningsverktyg. Bröt dörren och avancerade in (Bild 4). Branden hade nästan självslocknat.



Bild 4. Angreppsväg genom entrédörr.

Klockan 04:47. Kortedalas andra lägesrapport:  
*"Har lokaliserat en brand i en soffa i en lägenhet. En kvinna kvar i lägenheten och vi vill ha hit ambulans"*(Bild 5).

Rökdykarna hittade kvinnan i hallen och tog ner henne till entréplanet via hiss. Återupplivningsförsök påbörjades omedelbart av räddningstjänsten.

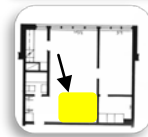


Bild 5. Brandplatsen.

Klockan 04:57. Kortedalas tredje lägesrapport: *"Personen är ute ur lägenheten och vi har påbörjat HLR"*.<sup>6</sup>

Då chaufför från Kortedala hjälpte till att utföra HLR upptäckts inte att tvåtusen liter vatten pumpas ut från ett öppet stigarledningsuttag på våning fem.

<sup>6</sup> HLR: Hjärt & lung räddning

#### 4.4 Konsekvenser av olyckan

En kvinna i 65 års ålder omkom. Lägenheten blev brand och rökskadad. Det blev även vattenskador i byggnaden då ett stigarledningsuttag stod öppet på våning fem utan RSG vetskap.

## 5 Analys

Ett troligt scenario är att kvinnan har rökt och inte släckt cigaretten. Det är okänt om cigaretten var självslocknande. Branden startade i soffan i vardagsrummet. Kvinnan har försökt att gå ut ifrån sin bostad men misslyckats, troligen av rökutvecklingen eller av medicinskt orsak. Lägenheten hade ingen brandvarnare och detta kan vara en bidragande orsak till att kvinnan omkom.

### Brandvarnare

Enligt fastighetsägare Källfelts Byggnads AB får varje ny hyresgäst en brandvarnare i samband med avtalstecknande. Det är sen upp till hyresgästen att montera den med eller utan hjälp av fastighetsägaren. Anledningen till att det inte fanns någon brandvarnare i lägenheten är okänt.

### Lås

Det övre låset var låst med nyckel inifrån (Bild 7). Nyckeln fanns inte i låset. Utredarna kan inte påvisa att hon kom ända fram till dörren. Om hon hade tagit sig fram till dörren skulle det troligen vara svårt på grund av den dåliga sikten att finna nyckeln, sätta nyckeln i låset och låsa upp. Nyckeln hittades senare av polisens tekniker på en byrå i hallen.



Bild 7. Lägenhetsdörren med tillhållarlås.

Vid ett flertal utredningar enligt MSB och RSG har det framkommit att personer inte kunnat ta sig ut från sin egen bostad på grund av att dörren har varit låst och där nyckel saknades i låset. (Utredning RSG: Dödsbrand Valhallsvägen Kungsbacka 2010-04-06)



### Larmbehandlingstiden

Det tog cirka 13 minuter från att larmet kom in till RSG ledningscentral tills första styrkan var på plats. Insattiden i område är tio minuter.<sup>7</sup> Larmbehandlingstiden var fyra minuter. En normal larmbehandlingstid är cirka en minut. De tre extra minuterna berodde på att inringaren gav tveksamma uppgifter som gjorde att larmoperatören behövde ställa mera frågor än normalt.

### Stigarledning

En trolig anledning till att vattenuttaget på stigarledningen stod öppen på femte våning är att obehöriga har tillgång till vattenuttagen via en icke låsbar lucka. Luckor till stigarledningsuttag bör vara låsta och öppningsbara med brandkårsnyckel enligt SS 3654.<sup>8</sup> Intag och uttag bör förses med skyltning enligt Arbetsmiljöverkets skyltningsregler. Underhåll skall också göras regelbundet (Bild 6).



Bild 6. Stigarledningsluckan på femte våning Galileis gata.

## 6 Erfarenheter och rekommendationer

### Räddningstjänsten

När stigarledning används bör personen som startar pumpen på fordonet kontrollera att vattennivån på kontrollpanelen inte sjunker ovanligt mycket.

### Fastighetsägare

Fastighetsägaren bör kontrollera stigarledningarna regelbundet och att ha lås på stigarledningarnas skåpdörrar enligt gällande standard.

### Myndigheten för samhällsskydd och beredskap samt Brandskyddsföreningen

Föreslår att MSB och Brandskyddsföreningen bör förmedla ut information kring lås och nyckelhantering, för att minska risken att bli inlåst i sin bostad vid händelse av brand. Exempel: Tryck upp komihåg klistermärken som fästs vid insidan av låset med en bra informations text. Detta skulle kunna bidra att personer inte blir inlåsta och kan göra en snabb utrymning från sina bostäder.

<sup>7</sup> Insattid = Anspänningstid + Körtid + Angreppstid

<sup>8</sup> SS = Svensk standard.

**Bilaga 1: Förslag till åtgärder**

Utredningen inklusive rekommendationer har presenterats för ansvariga enligt nedan. I matrisen redovisas deras åtgärder/kommentarer i punktform tillsammans med eventuellt ansvarig person/funktion och tidsplan.

| Olycksutredare                                                                                                                          | Ansvarig person/funktion                                                                                 |                                                                                                                                                                                                                                         |                                                    |          |
|-----------------------------------------------------------------------------------------------------------------------------------------|----------------------------------------------------------------------------------------------------------|-----------------------------------------------------------------------------------------------------------------------------------------------------------------------------------------------------------------------------------------|----------------------------------------------------|----------|
| Rekommendation                                                                                                                          | Åtgärd                                                                                                   | Kommentarer                                                                                                                                                                                                                             | Ansvarig                                           | Tidsplan |
| Fastighetsägare bör kontrollera stigarledningarna regelbundet och att ha lås på stigarledningarnas skåpdörrar enligt gällande standard. | Frågan uppmärksammas vid tillsyn och finns med i checklista och stöd-dokument för tillsyns-genomförande. | Inom tillsynsverksamheten lyfter vi fram och aktualiserar frågan inom normal mötesverksamhet.<br><br>Inom konceptet "Brandskydd i bostad" (styrkornas deltagande) skall vi uppmärksamma frågan vid revidering av materialet under 2014. | Bo Carlsson<br>Enhetschef<br>förebyggande insatser | 2014     |

| Olycksutredare                                                                                                                                       | Ansvarig person/funktion                                                                                                           |             |          |          |
|------------------------------------------------------------------------------------------------------------------------------------------------------|------------------------------------------------------------------------------------------------------------------------------------|-------------|----------|----------|
| Rekommendation                                                                                                                                       | Åtgärd                                                                                                                             | Kommentarer | Ansvarig | Tidsplan |
| Föreslår att MSB bör förmedla ut information kring lås och nyckelhantering, för att minska risken att bli inlåst i sin bostad vid händelse av brand. | MSB arbetar med att lägga till frågor i "Dödsbrand databasen" för att få bra statistik över möjligheten att undkomma från branden. |             | MSB      |          |