



RÄDDNINGSTJÄNSTEN STORGÖTEBORG

Göteborg Mölndal Kungälv Hälaryda Partille Lerum



Olycksundersökning

Dödsbrand

Lundbyvägen, Gråbo

Lerum

12 april 2013

Göteborg
2013-06-25



Olycksundersökning

Dödsbrand
Lundbyvägen, Gråbo
Lerum
12 april 2013

Årssekvensnummer:	2013002404	
Uppdragsgivare:	Per Jarring Andreas Johansson	Processägare, Olycksutredning & Analys Enhetschef, Team Öst
Utredningen utförd av:	Ronnie Liljeqvist Josefin Åkerström	Olycksutredare Olycksutredare
Bilagor:	Bilaga 1: Förslag till åtgärder Bilaga 2: Produktblad, portabel sprinkler Bilaga 3: Socialtjänstlagen Bilaga 4: Lagen om skydd mot olyckor Bilaga 5: Föreläggande från Borås Bilaga 6: Sjävslocknande cigaretter Bilaga 7: MTO-händelsebeskrivning Bilaga 8: Checklista	

Sammanfattning

På eftermiddagen klockan 16:45 den 12:e april så inträffade en brand i en lägenhet på Lundbyvägen i Gråbo. En rullstolsburen kvinna omkom. Branden startade förmodligen i hennes kläder på grund av rökning. Branden blev sent upptäckt beroende på avsaknad av brandvarnare. I hennes lägenhet fanns ett stort antal brännmärken efter cigaretter i golv och på inventarier. Syftet med utredningen är att ge stöd till kommuner hur de ska agera när det finns personer med förhöjd risk för brandtillbud.

Innehållsförteckning

Sammanfattning	2
Innehållsförteckning	3
Förkortningar	4
1 Inledning	4
1.1 Bakgrund	4
1.2 Syfte	4
1.3 Avgränsningar	4
1.4 Frågeställningar	4
1.5 Redovisningsplan	4
2 Metod och material	5
2.1 Datainsamlingen	5
2.2 Undersökningsmetod	5
3 Resultat av undersökningen	6
3.1 Beskrivning av olycksplatsen	6
3.2 Olycksförloppet	8
3.2.1 Olycksorsak	8
3.3 Räddningsinsatsen	8
3.3.1 Utlarmning och framkörning	8
3.3.2 Framkomst och etablering	8
3.3.3 Insatsen i	8
3.4 Konsekvenser av olyckan	8
4 Analys	9
4.1 Frågeställningar i uppdraget	9
5 Erfarenheter och rekommendationer	11
Bilagor	14

Förkortningar

<i>RSG</i>	Räddningstjänsten Storgöteborg
<i>IC</i>	Insatschef
<i>IL</i>	Insatsledare
<i>MSB</i>	Myndigheten för samhällsskydd och beredskap
<i>NÄRF</i>	Norra Älvsborgs Räddningstjänstförbund
<i>POSOM</i>	Kommunernas krisgrupp för socialt omhändertagande
<i>LSO</i>	Lagen om skydd mot olyckor

1 Inledning

1.1 Bakgrund

Klockan 16:45 fredagen den 12:e april dog en person efter en brand i ett eget boende på Lundbyvägen i Gråbo. Enligt polisens tekniker så är det troligt att det var en tappad cigarett som var orsaken till att kvinnan tog eld. Boendet hade ingen anordning som kunde ge en tidig upptäckt vid brandtillbud.

1.2 Syfte

Utreda händelseförloppet som görs vid alla dödsbränder samt att ta reda på mer vad som kan göras för att skydda boende med förhöjd risk för brand.

1.3 Avgränsningar

Räddningstjänstens insats utreds ej.

1.4 Frågeställningar

- Kartlägg händelseförloppet
- När man har en person med förhöjd risk för brand, - ska utökat skydd mot brand finnas? Kommunens möjligheter/skyldigheter?

1.5 Redovisningsplan

Arbetet ska resultera i en skriftlig rapport till uppdragsgivaren och Lerums kommun. Vidare ska utredningen läggas in i Erfaros och skickas till MSB.

2 Metod och material

2.1 Datainsamlingen

Utredarna har gjort ett platsbesök på Lundbyvägen där brandlägenheten undersöktes samt att en granne intervjuades. Även ett möte med hemtjänstchef [REDACTED] och [REDACTED] som är chef för vård och omsorg i Lerums kommun har ägt rum. Utredarna har även intervjuat brandstyrkan som genomförde insatsen samt insatsledaren som var på plats. För övrigt så har kontakt tagits med Lerum kommuns jurist. I frågor rörande flamskydd har information fåtts av DAFO brand. Information har även inhämtats från insatsrapporten med årssekvensnummer: 2013002404. Olyckans händelseförlopp har polisens tekniker undersökt och fastställt brandorsaken.

Utredningen har även studerat ett föreläggande som lades i Borås kommun gällande serviceboende (bilaga 5). Internt har diskussion förts med styrkeledare Håkan Johansson kring deras projekt i Kungsbacka.

2.2 Undersökningsmetod

MTO-Händelsebeskrivning (Bilaga 7).

MTO står för Människa Teknik Organisation. Med denna undersökningsmetod så bygger man upp händelseförloppet och gör det enklare att identifiera brister och komma fram till åtgärdsförslag. Detta är en metod som lärs ut på MSB:s kurser i olycksutredning.

3 Resultat av undersökningen

3.1 Beskrivning av olycksplatsen

Huset byggdes i mitten på 80-talet som ett vanligt flerbostadshus, men snart efter färdigställandet hyrde kommunen fastigheten och började driva det som ett serviceboende. I samband med huset finns gemensamhetslokaler och personal från hemtjänsten. Denna verksamhet kallas Parasollen (Bild 1).

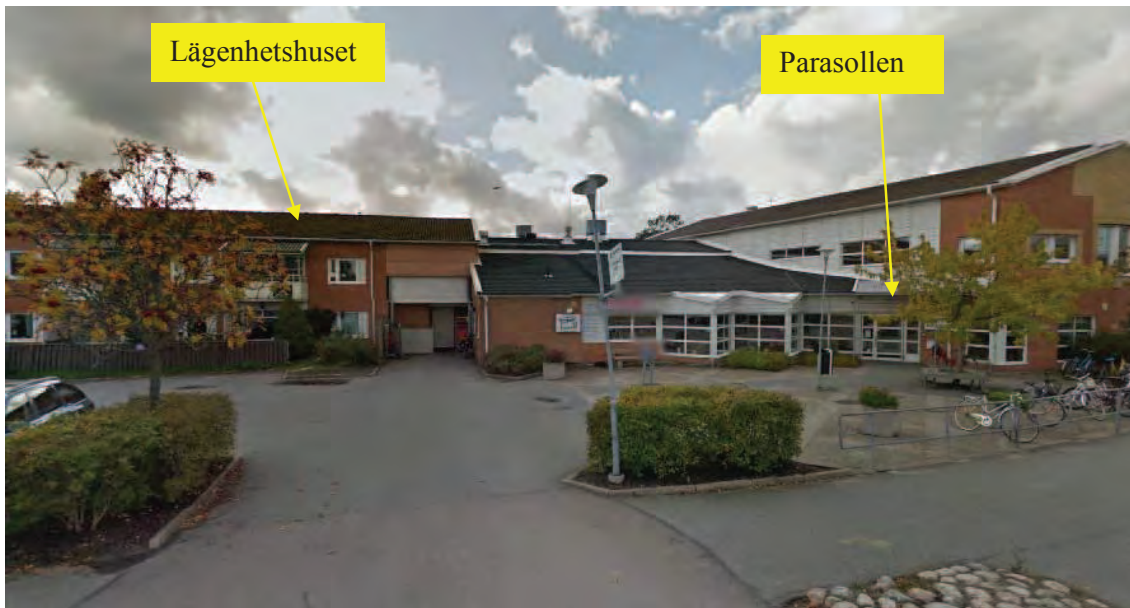


Bild 1. Vy över Lundbyvägen med det aktuella lägenhetshuset samt Parasollen.

Fastigheten där branden ägde rum är ett tvåvåningshus med lägenheter i markplan. De har egen ingång från det fria och en egen uteplats. Lägenheterna på andra våningen nås via loftgång och de har balkong (Bild 2).



Bild 2. Vy över lägenhetshuset där brandlägenheten är belägen.

Det var god ordning i lägenheten men det finns ett stort antal brännmärken efter cigaretter i köket och vardagsrummet (Bild 3,4). Brandvarnare saknades.



Bild 3. Brännmärken på golvet i köket.



Bild 4. Fler brännmärken på vardagsrumsgolvet och på inventarier.

3.2 Olycksförloppet

Polisens teknikers teori är att kvinnan som var rullstolsburen satt och rökte i vardagsrummet. Troligtvis så tappade hon cigaretten på sin klädsel som tog eld. Hon tog sig till entrédörren för att ta sig ut och få hjälp. Hon lyckades dock inte låsa upp utan omkom innanför dörren.

3.2.1 Olycksorsak

Rökning

3.3 Räddningsinsatsen

3.3.1 Utlarmning och framkörning

Larmet kom till Lerums brandstation som förmodad lägenhetsbrand i äldreboende. Även Angered, Mölndal, Lerum deltid samt IL och IC blev larmade till platsen. Under framkörning var det oklart om det fanns någon person kvar inne i lägenheten.

3.3.2 Framkomst och etablering

När Lerum kom fram så fick man möte som visade den utsatta lägenheten. Det brann i nederkant av entrédörren där det också brunnit igenom densamma. Då man inte visste om det var någon kvar i lägenheten inriktades insatsen på livräddning till att börja med. Rökdykarna bröt upp dörren till lägenheten då den var låst. Det var rökfyllt därinne och det brann i hallen.

Resten av brandstyrkan gjorde en frånluftöppning på baksidan av lägenheten genom att krossa en altandörr. Rökdykarna gick in i lägenheten med en övertrycksfläkt i entrédörren vilket gjorde att lägenheten snabbt fick bra sikt. Kvinnan hittades direkt innanför dörren och konstaterades avliden.

Man sökte igenom resten av lägenheten som visade sig vara tom på fler personer. Branden var snabbt släckt och man fortsatte med att ventilerade ut röken som fanns kvar i lägenheten. Kvinnan täcktes över och efter konsultation med sjukvården lämnades brandplatsen över till polisen för teknisk undersökning.

3.3.3 Insatsens fortskridning

Insatsledaren kom fram till platsen samt Lerum deltid som också hade larmats ut. Angered och Mölndal blev aldrig insatta i händelsen. Personalen på plats fortsatte med att kontrollera intilliggande lägenheter samt att POSOM gruppen i Lerum blev initierade. Även IC kom till platsen och hade hand om kontakten med ledningscentralen samt kontakter mot omvärlden. Efter ett tag så blev Lerum deltid kvar på platsen för eftersläckning och för att skapa trygghet för övriga boende.

3.4 Konsekvenser av olyckan

En kvinna omkom samt att lägenheten blev rök- och brandskadad.

4 Analys

4.1 Frågeställningar i uppdraget

När man har en person med förhöjd risk för brand, - ska utökat skydd mot brand finnas? Kommunens möjligheter/skyldigheter?

När verksamheten startade hade de som flyttade in i dessa lägenheter tillgång till parkeringsplats och boendeformen påminde mycket om dagens 55+ boenden. Med tiden har de boende blivit äldre och i behov av mer hjälp. Det krävs att man ansöker hos biståndshandläggaren för att bo där (så kallat behovsprövat boende), man ska med andra ord inte klara av att bo själv utan samhällets omsorg. Alla boende har inte hemtjänst från Parasollen utan vissa använder sig av privata aktörer. Det finns dock någon enstaka som inte har någon hemtjänst alls men som behöver tillgång till matsalservering, vårdcentral o.s.v.

Den omkomna hade trygghetslarm som hon ibland hade på sig enligt hemtjänsten. Hon bodde i lägenheten i 8-10 år.

Det finns ett stort antal märken efter cigaretter som slängts, lämnats eller tappats på både golv och inventarier. Samhället hade flera dagliga insatser till kvinnan. Det borde uppmärksammas att hon var en förhöjd risk för brand och att skyddet var obefintligt. Även den lägsta nivån av skydd saknades dvs. brandvarnare. Varför det inte fanns någon brandvarnare är inte fastställt. Utredarna vet att det monterats upp en brandvarnare i varje lägenhet. Varför den senare blev nertagen är dock inte klart. Fakta är att alla boende blir erbjudna brandvarnare via Förbo som också monterar dem.

Vid intervjuer har det framkommit att samtal förts med kvinnan om riskerna med hennes rökning och att hon erbjudits röningsförkläde, men att hon bestämt avböjt några hjälpmedel. Enligt Lerum kommun som stödjer sig mot Socialtjänstlagen 5 kap 4-och 5§ (Bilaga 3) kan man inte tvinga på någon larm eller släckutrustning som inte vill ha det. I dagsläget är det dessutom en kostnad för den boende att ta emot sådan hjälp. Hur man tolkar lagen är olika i RSG:s kommuner då socialtjänstlagen ser till individens integritet och välbefinnande medans LSO (bilaga 4) ser till individens och grannarnas skydd mot brand. Hur som helst bör ett värdigt liv innefatta att inte utsättas för en risk som man inte förstår eller kan bemästra. Ett liknade boende har prövats i rätten och där konstaterades det att boendeformen (eget kontrakt eller inte) var oväsentligt, utan kravet på brandsäkerhet kan ställas utifrån behovet hos de boende. Föreläggandet och svar från berörda myndigheter kan läsas i bilaga 5.

Kvinnan köpte sina cigaretter i vanliga mataffärer så de bör därmed ha varit självslocknande. En ny lag trädde i kraft under 2011 som säger att alla cigaretter som säljs ska vara självslocknande (bilaga 6). Brännmärkena antyder dock att cigaretterna ofta glött hela vägen ut, men det är oklart om det är brännmärken som tillkommit innan den nya lagen. Det kan också vara så att den självslocknande funktionen inte fungerar när cigaretten ligger på ett brännbart underlag.

Med tanke på mängden brännmärken som fanns i lägenheten så är självslocknande cigaretter inget man kan lita på utan det var en tidsfråga innan en cigarett hamnade på ett lättantändligt material.

Hur identifierar man personer med förhöjd risk för brand?

I Kungsbacka bedrivs ett projekt mellan Räddningstjänsten och hemtjänsten. Det startade med att det var svårt att nå personer med förhöjd risk för brand som inte bor inom äldreomsorgen eller har annan vårdplats. För att kunna identifiera personer med förhöjd risk för brand utanför dessa boendeformer har RSG och hemtjänsten startat ett samarbete som går ut på att hemtjänsten har med sig en checklista när de gör hembesök (Bilaga 8). Denna kontroll görs i samband med att man inför trygghetslarm hos individen. Det finns ca 1500 personer med trygghetslarm i Kungsbacka. Detta trygghetslarm kan byggas ut med ett trygghetsbrandlarm som är ett vidarekopplat brandlarm till en larmcentral.

Får man in ett larm så försöker man få kontakt med individen där larmet gått, får man inte det så går larmet vidare till hemtjänstens personsökare. Samarbetet har på senare tid byggts ut efter att en tidigare utredning hittat en brist i hur brandlarmen placeras till att personal från RSG även råder vart och hur brandlarmen ska placeras i de enskilda fallen.

I NÄRF provas ett annat projekt där man når ut till ännu fler äldre. På räddningstjänsten har man utbildat ett antal arbetslösa ungdomar i brandskydd. Sedan har dessa följt med hemtjänsten och gjort en brandskyddskontroll medan hemtjänsten tar hand om den boende. På detta vis identifierar man ett stort antal äldre och kan hjälpa dem att få ett rimligt brandskydd och tips på vad de kan tänka på när det gäller att skydda sig mot brand.

När det gäller Lerums kommun, har diskussioner inletts mellan RSG och kommunen om att driva ett projekt tillsammans där riskboenden identifieras samt förbättra dessa till en skälig nivå.

5 Erfarenheter och rekommendationer

När man har en person med förhöjd risk för brand finns ett antal åtgärder som kan sättas in för att få en tidig detektering och bryta eller försena brandförloppet. I det här fallet fanns tydliga tecken på att individen var en person med förhöjd risk för brand (Bild 5).



Bild 5. Brännmärken efter tappade cigaretter.

Portabel sprinkler

Att montera upp en portabel sprinkler är både ett bra skydd och är en låg kostnad om man jämför med vad en fullt utbruten brand kostar. Speciellt om det är dödsfall med i bilden då det psykiska lidandet blir stort utöver kostnaderna i övrigt. En mobil sprinkler sprutar ut vattendimma som effektivt kyler och släcker en brand i ett tidigt skede. Även vattenskadorna blir minimala (Bilaga 2). Projekt med portabla sprinklers pågår runt om i landet.

I Göteborg äger LF (Lokal Förvaltningen) fyra stycken portabla sprinkler. I en kontakt med Ulf Holgersson berättar han om för- och nackdelar och hur de placerar ut dem. ”Det är oftast personalen på boendet som kontaktar sin förvaltare i stadsdelen för råd hur de ska göra. Gällande portabla sprinkler är jag positivt inställd till dessa. Jag har även goda erfarenheter av att de fungerar och framförallt ger ett bättre brandskydd men även förebyggande säkerhet hos personal och anhöriga som får en bättre boendemiljö. Vatten skadorna blir betydligt mindre än vid vanliga sprinkleranläggningar. De fyller en viktig funktion om de används rätt. Viktigt att tänka på är att de snabbt ska sättas in i LF:s fastigheter hos t.ex. storrökare eller andra kända riskgrupper. Nackdelar är att den modellen som LF använder kräver ett enfas eluttag 16A. Detta gör att de är svåra att förflytta mellan de olika vårdrummen.”

- Utredarna föreslår att alla RSG:s kommuner köper in ett antal portabla sprinklers och placerar ut dem när det finns personer som har förhöjd risk för brand. Dessa kan sedan flyttas vidare till andra boenden.

Flamskyddade kläder

Kläder som är sydda i ett flamsäkert tyg är ett alternativ man skulle kunna använda sig av för att förhindra att liknande olyckor inträffar igen. De är dock både dyra och opersonliga och kan därmed vara svårt att implementera. Det finns flamskyddande spray men de går inte att använda på kläder då de innehåller cancerogena gifter. Det finns även miljövänliga alternativ men de lämnar mycket saltrester efter sig och förstör kläderna.

Förkläde

Med tanke på nackdelarna med flamskyddade kläder kan en enkel lösning vara att ha ett förkläde som är gjort i flamsäkert tyg och används när personen skall röka.

Kopplat larm

När man jobbar med individer där risken för brand är stor är det viktigt att säkerställa tidig upptäckt. Speciellt om det finns personal som arbetar nära och kan göra en snabb och livräddande insats. Det finns flera typer av larm för tidig detektering. Den enklaste typen av detektering är en brandvarnare vilket kan räknas som skäligt brandskydd i en normal bostad med normal risk. Nästa steg är att ha ett vidarekopplat larm, antingen till räddningstjänsten eller exempelvis hemtjänstens eget vidarekopplade brandlarm. I detta fall hade kvinnan en förhöjd risk för brand och ett vidarekopplat larm hade varit skäligt och antagligen enda chansen att överleva ett brandtillbud ihop med en portabel sprinkler.

Vad kan RSG göra för att bidra till att personer med förhöjd risk för brand upptäcks?

Till hösten ska RSG och Lerums kommun föra diskussioner hur man tillsammans kan utveckla ett samarbete när det gäller att hitta individer som har en förhöjd risk för brand. Det finns flera olika typer av projekt som pågår i västra Sverige. Vi har nämnt två av dem tidigare i utredningen.

- Genomföra ett projekt ihop med Lerums Kommun om hur vi identifierar äldre personer med förhöjd risk för brand och gör deras boende tryggare.

RSG har nu genomfört två utredningar kring äldre med förhöjd risk för brand. De erfarenheter som dragits är viktiga att sprida vidare till våra medlemskommuner. Ett sätt kan vara att samla alla nyckelpersoner från hemtjänsten och kommunernas säkerhetssamordnare till en gemensam informationsträff. Här skulle vi kunna visa vad vi kan bistå med när det gäller rådgivning och utbildning. Exempelvis kan vi hjälpa till med var detektorer och eventuell sprinkler bör sitta.

- Ambitionen är att genomföra ett möte med hemtjänsten och säkerhetssamordnare och därigenom skapa dialog i frågeställningen.

Självlocknande cigaretter

Då det i lägenheten fanns så många brännmärken och i vissa fall var det lika långa som en hel cigarett (Bild 6) är frågan om det var självlocknande cigaretter och om det var det hur bra de egentligen fungerar. Utredningen har tagit del av två cigaretter som fanns i lägenheten och undersökt dessa. De var av den självlocknande typen (Bilaga 6).



Bild 6. Brännmärken efter cigaretter på bord.

Utredarna har även gjort försök med självlocknande cigaretter. Försöket gick ut på att en cigarett lades på ett underlag liknande bordet på bild 6 samt att en cigarett lades i ett bomullstyg. Cigaretten på bordet slocknade relativt fort medans cigaretten som lades i tyget brann hela vägen till filtret och var mycket nära att tända eld på det (Bild 7). Detta försök gjordes två gånger med samma resultat.

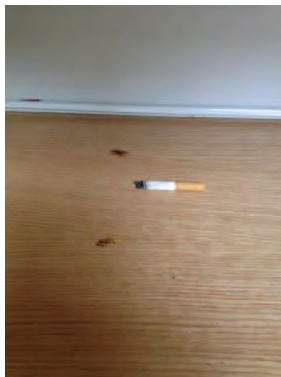
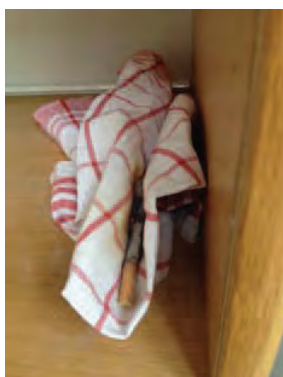


Bild 7. Bilder från försöken.

6 Bilaga 1: Förslag till åtgärder

Utredningen inklusive rekommendationer har presenterats för ansvariga funktioner/process-ägare inom förbundet enligt nedan. I matrisen redovisas deras åtgärder/kommentarer i punktform tillsammans med ev ansvarig person/funktion och tidplan.

Olycksutredare	Ansvarig person/funktion			
Rekommendation	Åtgärd	Kommentarer	Ansvarig	Tidplan
Genomföra ett projekt ihop med Lerums Kommun om hur vi identifierar äldre personer med förhöjd risk för brand och gör deras boende tryggare.		Inledande samtal har skett med Lerums kommuns säkerhetssamordnare om att generellt hitta goda samverkansformer mellan Kommunernas säkerhetssamordnare och RSG. En planerat RSG-projekt om säkerheten för "äldre/äldre" föreslås genomföras i samverkan mellan RSG och Lerums kommun. Detta kan komma att kräva beslut i verksamhetsplaner i såväl RSG som i Lerums kommun inför 2014.	Bo Carlsson	Förstudie hösten 2013. Ev projektstart under 2014
Dra lärdom av de utredningar vi gjort (Furubergsvägen, Lundbyvägen mm.) och sprida denna kunskap till våra medlemskommuner.		Ambitionen är att genomföra ett möte med hemtjänsten och säkerhetssamordnare och därigenom skapa dialog i frågeställningen.	Per Jarring Bo Carlsson	2013/14

Generella kommentarer:

Bilaga 2 Produktblad portabel sprinkler

Brandskyddssystemet Q1 är en ny typ av **lätinstallerad boendesprinkler** som utvecklats för befintliga boendemiljöer med ett ökat behov av brandskydd. Dessa utsatta boendemiljöer återfinns ofta hos till exempel äldre, dementa eller handikappade i särskilda boenden eller hemmiljö. Produkten är speciellt framtagen för att kunna erbjuda ett förstärkt brandskydd som är tillförlitligt, enkelt och kostnadseffektivt.

Produktinformation



Grundutförandet av Q1, se bild, ger ett aktivt brandskydd över en rumsyta på upp till max 30 m². Q1 kan även fås med dubbla munstycken (ett externt) vilket dubblar skyddsytan. Dimsprinklertekniken som används fyller rummet med vattendimma vilket bekämpar branden effektivt samtidigt som vattenskador på fastighet och inventarier begränsas till ett minimum. Q1 kräver minimalt med underhåll och behöver ingen fast installation vilket ger mycket låga installations- och driftkostnader. Aktivering sker tidigt i brandförloppet vilket snabbt förhindrar brandutvecklingen och medför att chansen att överleva ökar drastiskt för de boende. Riskerna vid en räddningsinsats kan också reduceras med hjälp av Q1 då branden hålls tillbaka under utryckningstiden och förenklar räddningsarbetet på ett radikalt sätt. Systemet kan även anslutas till olika larmsystem såsom befintliga brand och/eller trygghetslarm samt förses med en mängd andra tillvalsfunktioner.

Bilaga 3

Socialtjänstlagen (SoL)

Nr. 1/2011

Februari 2011

Information: Clara Henley: 075-247 42 17

Anders Bergh: 075-247 31 72



Nya bestämmelser gällande äldreomsorgen från och med den 1 januari 2011

Den 1 januari 2011 trädde två nya bestämmelser i socialtjänstlagen (2001:453), förkortad SoL, i kraft. I 5 kap. 4 § SoL införs en bestämmelse om en *nationell värdegrund* för äldreomsorgen och i 5 kap. 5 § SoL införs en bestämmelse som tydliggör *den äldre personens ökade möjligheter till inflytande vid genomförandet av insatserna*.

Bestämmelserna innebär i korthet att socialtjänstens omsorg om äldre ska inriktas på att den äldre får leva ett värdigt liv och känna välbefinnande. Med detta avses bland annat att äldreomsorgen bör värna och respektera var och ens rätt till privatliv och kroppslig integritet, självbestämmande, delaktighet och individanpassning. (Regeringens proposition, Värdigt liv i äldreomsorgen 2009/10:116 s. 25.) Verksamheten bör bidra till att den enskilde känner trygghet och meningsfullhet. Insatserna inom äldreomsorgen ska vara av god kvalitet och den äldre personen ska få ett gott bemötande. (Prop. 2009/10:116 s. 27)

2

De nya bestämmelserna

I 5 kap. 4 § SoL ändras paragrafen genom att ett nytt första stycke införs:

Socialtjänstens omsorg om äldre ska inriktas på att äldre personer får leva ett värdigt liv och känna välbefinnande (värdegrund).

Socialnämnden ska verka för att äldre människor får möjlighet att leva och bo under trygga förhållanden och ha en aktiv och meningsfull tillvaro i gemenskap med andra.

I 5 kap. 5 § SoL ändras paragrafen genom att ett nytt tredje stycke införs.

Socialnämnden ska verka för att äldre människor får goda bostäder och ska ge dem som behöver det stöd och hjälp i hemmet och annan lättåtkomlig service.

Kommunen ska inrätta särskilda boendeformer för service och omvårdnad för äldre människor som behöver särskilt stöd.

Den äldre personen ska, så långt det är möjligt, kunna välja när och hur stöd och hjälp i boendet och annan lättåtkomlig service ska ges.

3

Förhållandet mellan skälig levnadsnivå och nationell värdegrund

Den som inte själv kan tillgodose sina behov eller få dem tillgodosedda på annat sätt, har rätt till bistånd för sin försörjning och för sin livsföring i övrigt. Den enskilde ska genom biståndet tillförsäkras en skälig levnadsnivå. Biståndet ska utformas så att det stärker den enskildes möjligheter att leva ett självständigt liv (4 kap. 1 § SoL). Den skäliga levnadsnivån bestäms utifrån de särskilda omständigheterna i det enskilda fallet, den äldres behov.

Socialtjänstlagen är en ramlag, vilket innebär att lagen endast anger yttersta ramar för

biståndsbesluten. Kommunerna ges genom den kommunala självstyrelsen viss frihet att utforma och anpassa besluten olika. Genom värdegrunden kan kommunen förtydliga vad som gäller för stödinsatser till äldre i den aktuella kommunen. Kommunerna får själva avgöra hur värdegrunden ska tillämpas och hur de ska leva upp till den. Även om den befintliga lagstiftningen förtydligas genom en värdegrund, kan den enskilde inte grunda en rättighet att få visst bistånd direkt på den nya bestämmelsen. Den enskildes rätt till bistånd regleras fortsatt genom 4 kap. 1 § SoL.

Referenser:

Lagar och förordningar

Socialtjänstlagen (2001:453)

Lagen (2009:47) om vissa kommunala befogenheter

Förarbeten

Prop. 2009/2010:116 Värdigt liv i äldreomsorgen

SOU 2003:91 Äldrepolitik för framtiden - 100 steg till trygghet och utveckling med en åldrande befolkning

Denna information (art nr 20 11-1-7) kan laddas ner och beställas från Socialstyrelsens webbplats: www.socialstyrelsen.se/publikationer. Den kan även beställas från Socialstyrelsens kundtjänst, 120 88 Stockholm, fax 08-779 96 67.

Publicerad: www.socialstyrelsen.se, 2010

Bilaga 4 Lagen om Skydd mot Olyckor

2 kap. Enskildas skyldigheter

5.1.1.2 Skyldigheter för ägare eller nyttjanderättshavare till byggnader och andra anläggningar

2 § Ägare eller nyttjanderättshavare till byggnader eller andra anläggningar skall i skälig omfattning hålla utrustning för släckning av brand och för livräddning vid brand eller annan olycka och i övrigt vidta de åtgärder som behövs för att förebygga brand och för att hindra eller begränsa skador till följd av brand.

3 § Ägare av byggnader eller andra anläggningar, där det med hänsyn till risken för brand eller konsekvenserna av brand bör ställas särskilda krav på en kontroll av brandskyddet, skall i skriftlig form lämna en redogörelse för brandskyddet. En nyttjanderättshavare skall ge ägaren de uppgifter som behövs för att denne skall kunna fullgöra sin skyldighet.

Är det fråga om sådana anläggningar som avses i [4 §](#) skall i stället den som utövar verksamheten på anläggningen se till att en redogörelse enligt [första stycket](#) upprättas. Ägaren av anläggningen skall ge den som utövar verksamheten de uppgifter som behövs för att denne skall kunna fullgöra sin skyldighet. Redogörelsen skall lämnas in till kommunen.

2.1.1.2 Förebyggande verksamhet

1 § För att skydda människors liv och hälsa samt egendom och miljön skall kommunen se till att åtgärder vidtas för att förebygga bränder och skador till följd av bränder samt, utan att andras ansvar inskränks, verka för att åstadkomma skydd mot andra olyckor än bränder. Kommunerna skall ta till vara möjligheterna att utnyttja varandras resurser för förebyggande verksamhet.

2 § En kommun skall genom rådgivning, information och på annat sätt underlätta för den enskilde att fullgöra sina skyldigheter enligt denna lag.

Hela lagen går att läsa på MSB.se

Bilaga 5

Föreläggande Blombacka



Byggnaden

- 6 våningar.
- 35 lägenheter.
- Restaurang för boende i bottenplan.
- Centralt trapphus.
- På varje våningsplan leder två korridorer ut från trapphuset till lägenheterna.



- Uppfördes 1992 som serviceboende enligt Nybyggnadsreglerna.
- 2006 ändrades till seniorboende av kommunfullmäktige = eget boende (beslut 2004).



Befintligt brandskydd

- Varje lägenhet är egen brandcell.
- De avskiljande dörrarna mellan trapphus och korridor är ofta avhängda/uppställda
- Restaurangen är egen brandcell.
- Vanliga brandvarnare i lägenheterna som den enskilde ansvarar för själv.
- Insatstid inom 10 min.
- Tidigare fanns automatiskt brandlarm kopplat till personalen på boendet.



Boende

- De boende är äldre.
- Stor del har trygghetslarm och/eller hemtjänst.
- minst 50% kan inte utrymma själva.
- Fördelning av lägenheter sker genom kommunens biståndshandläggare.

Kommunen använder följande kriterier:

1. Pensionärer med hemtjänstinsatser.
2. Pensionärer med hemtjänstbehov.
3. Pensionärer med behov av stödinsatser.
4. Pensionärer.
5. Övriga.



Föreläggande 2011-09-15

Ägare = Riksbyggen Koop HRF Blombacka.

Nyttjanderättshavande = Stadsdelsförvaltningen Norr, Borås stad.

1. Brännbart material ska flyttas från trapphus som utgör utrymningsväg för de boende. Undantag medges för väggfasta solida trämöbler som de boende behöver för att vila på.
 2. Laddningsplats i trapphuset ska tas bort alternativt avskiljas i lägst EI 60 med dörr i lägst EI 30-C.
 3. Kontrollera att brandgasventilationsluckan i trapphuset fungerar.
 4. Boendesprinkler enligt SBF 501:1 eller motsvarade ska installeras i samtliga lägenheter.
 5. Nödbelysning ska installeras i trapphus och anslutande korridor.
 6. Ventilationsbrandskyddet ska kontrolleras och eventuellt uppdateras så att brandgasspridning mellan lägenheterna förhindras.
 7. Brandgasventilation av trapphuset ska starta automatiskt på brandlarm eller sprinkleraktivering.
- Ägaren eller nyttjanderättshavaren ska åtgärda samtliga sju punkter.

Är kommunen nyttjanderättshavare?



Kommunen anser

- Kommunfullmäktige beslutade 2004 att inte längre bedriva verksamhet i form av *särskilt boende* i byggnaden (genomfördes 2006).
- De boende hyr sina lägenheter av Föreningen.
- Med nyttjanderättshavare avses den som i egenskap av arrendator, hyresgäst eller annars innehar egendom med nyttjanderätt (förarbetet LSO).
- Utöver den samlingslokal som finns i byggnadens markplan besitter Kommunen inte någon nyttjanderätt.
- Kommunen hjälper bara Föreningen med att förmedla bostäder.
 - Kommunens biståndshandläggare gör inte någon prövning av den bostadssökandes hälsa eller annat. Biståndshandläggaren kontrollerar endast den sökandes ålder och att denne blivit beviljad hemtjänst.

Är kommunen nyttjanderättshavare?



Länsstyrelsens anser

- Kommunen har utformat de kriterier som avgör vem som ska få hyreskontrakt i den aktuella byggnaden.
- Bedömningen om kriterierna är uppfyllda görs av Kommunens biståndshandläggare.
- Detta betyder att Kommunen har ett bestämmande inflytande över hyreslägenheterna som i princip är identiskt med den besittningsrätt som tillkommer en förstahandshyresgäst.
- Kommunen medverkar till en koncentration av äldre och funktionshindrade i fastigheten.
- Kommunen ansvarar för de boendes sjukvård, delar av hemtjänsten och de boendes trygghetslarm.
- Kommunen lämnar ekonomisk bidrag till Föreningen samt bekostar en samlingslokal i byggnadens markplan där de boende intar sin lunch.

Är kommunen nyttjanderättshavare?



Länsstyrelsens anser

- *"Kommunen har ett sådant bestämmande inflytande över den verksamhet som bedrivs, att Kommunen inte kan undgå att ta ansvar för de boendes säkerhet. Särskilt som kommunen medverkar till en koncentration av äldre och funktionshindrade i byggnaden vilket medför att konsekvensen av en brand ökar betydligt.*
- *Att låta de boende hyra direkt av Föreningen blir i praktiken ett sätt för Kommunen att tillhandahålla ett särskilt boende utan att ta ansvar för att den faktiska verksamheten har ett godtagbart brandskydd."*

Vem ska föreläggas?

- En hyresgäst eller bostadsrättsinnehavare har endast skyldighet att vårda den egna lägenheten.

Någon skyldighet att företa åtgärder vad gäller fastigheten i övrigt finns inte

(Jordabalken och bostadsrättslagen (1991:614)).



Vem ska föreläggas?



Länsstyrelsens anser

- Räddningstjänsten har förelagt Föreningen och Kommunen att solidariskt vidta de begärda åtgärderna.
- Ett **solidariskt föreläggande** är **inte möjligt** enligt LSO.
- Kommunen äger inte fastigheten.
- Kommunen kan därför inte åläggas att installera sprinkler, nödbelysning eller system för automatisk brandgasventilation (punkt 4, 5 & 7).
- Föreläggandet avseende kommunen ska därför upphävas.
- Länsstyrelsens uppfattning är att Räddningstjänsten måste välja att rikta vissa specifika åtgärder mot antingen Föreningen eller Kommunen.

Särskilt boende eller lägenheter

- Vanligt hyreshus enligt Föreningen och Kommunen
- *"Blombacka är inte något särskilt boende i socialtjänstlagens mening och det behövs inte något myndighetsbeslut för att en sökande ska beviljas boende på Blombacka."* - Kommunen



Särskilt boende eller lägenheter

MSB anser



- De boende saknar möjlighet att snabbt få hjälp från personal dygnet runt. Största praktiska skillnaderna mellan Blombacka och ett särskilt boende
- Även om verksamheten inte definieras som ett särskilt boende av Kommunen eller Föreningen så finns det omständigheter som tillsammans gör att boendet kan likställas med ett särskilt boende enligt socialtjänstlagen.
- Kommunen bidrar till en koncentration av äldre och funktionshindrade.
- Detta talar för att Blombacka har behov av ett bättre brandskydd än det finns i vanliga flerbostadshus.
- Åtgärder som är i nivå med det brandskydd som idag finns på särskilda boenden kan därmed betraktas som skäligen.

Särskilt boende eller lägenheter

MSB anser



- Sprinkler kan anses skälig med avseende på det ökade skydd som ges. Det kan kontrollera en brand så att den med inte sprids utanför startbrandcellen. Därmed kommer utrymning av andra boende förmodligen att kunna undvikas.
- Strategin för brandskyddet blir att de boende ska kunna stanna kvar i sin lägenhet och inte behöva utrymma. Därmed måste även ventilationsbrandskyddet fungera.
- De åtgärder som syftar till att underlätta i en utrymningssituation får därmed anses vara tveksamma i betydelse i sammanhanget (nödbelysning).

Särskilt boende eller lägenheter

Länsstyrelsens anser



- Länsstyrelsen delar MSB:s bedömning att verksamheten, ur ett brandskyddsperspektiv, kan jämföras med ett särskilt boende.
- Den enda skillnaden är att det saknas konstant personalbemanning.
- De boende förväntas inte hantera ett brandtillbud → mycket stor spridningsrisk från startbrandcellen.
- Det finns skäl att ställa större krav på Blombacka än för ett vanligt flerbostadshus.
- Länsstyrelsen delar MSB:s bedömning att det är skäligt med:
 - Ventilationsbrandskydd
 - Automatisk brandgasventilation i trapphus
 - Sprinkler

Särskilt boende eller lägenheter



Länsstyrelsens anser

- Brandskyddsstrategi = Brand ska stanna inom startbrandcellen.
- Trapphuset är byggnadens primära utrymningsväg
 - Automatisk brandgasventilation underlättar vid en ev. utrymning.
 - Kostnaden är förhållandevis låg .Det är skäligt
- I övrigt anser MSB och länsstyrelsen att övriga åtgärder som syftar till att underlätta en utrymningssituation får anses vara av mer tveksam betydelse. Det är därför inte skäligt att ställa krav på nödbelysning.

Slutsats

- Förelägganden måste riktas mot antingen ägare eller nyttjanderättshavare.
- Spelar ingen roll vad man kallar boendet. Kraven kan ställas utifrån behovet hos de boende.



Bilaga 6



Myndigheten för
samhällsskydd
och beredskap

Jämförelse mellan "vanlig", ej självlocknande, respektive självlocknande cigarett

Cigaretten behöver analyseras eftersom det inte syns någon skillnad på utsidan.

På båda bilderna gäller:

överst: "vanlig", ej självlocknande, cigarett

nedre: självlocknande cigarett



Bild 1 Ej självlocknande och självlocknande cigarett

Det som kännetecknar den självlocknande cigaretten är de två partier som ser ut som smala, lite ljusare, vertikala ränder (se pilar på bild 2).

Den horisontella linjen är limningen som finns på båda.

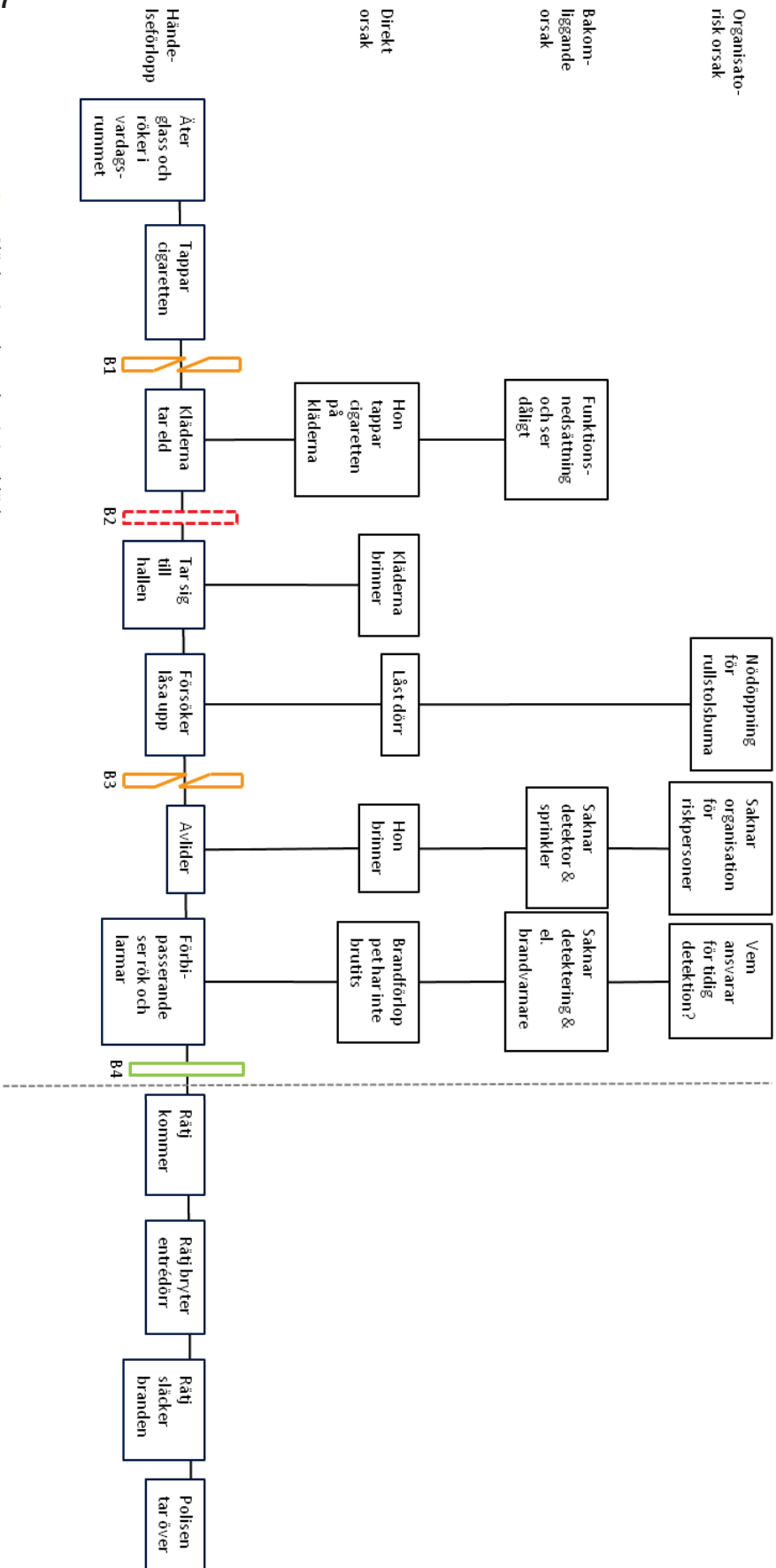


Bild 2 Uppskuret cigarettpapper

MTO - händelsebeskrivning

Dödsbrand Lundbyvägen i Gråbo

Avgränsning i utredning



- Bilaga 7**
- B1 – Släcker inte branden i sina kläder
 - B2 – Fanns ingen brandvarnare
 - B3 – Kan inte låsa upp
 - B4 – Förbipasserande larmar 112

Bilaga 8**CHECKLISTA BRANDSÄKERHETSKONTROLL**

INSPEKTIONSPLATS:	Brandstation
BRANDSÄKERHETSANSVARIG	

INSPEKTIONSPERIODER		MARS	JUNI	SEPT	DEC
DATUM					

Kontroll av	Anmärkning	OK	Ansvar
Utfört			
1 Utrymningsvägar			
1.1 Framkomlighet i korridor			
1.2 Framkomlighet i Trapphus			
1.3 Vägledande markeringar			
1.4 Råder god ordning			
2 Brandceller:			
2.1 Dörrstängarens funktion			
2.2 Går dörren igen			
2.3 Blockerade branddörrar			
3 Släckutrustning	—		
4 Larmanordningar			
4.1 Larmmöjligheter			
4.2 Provning av larm			
4.3 Utrymningslarm			
5 Skyltar	—		

5.1	Nödutgång / Belysning	—			
5.2	Brandberedskap				
5.3	Utrymningsplan				
5.4	Gasflaskor	—			

Kontroll av Anmärkning OK Ansvar
Utfört

6	Städning			
6.1	Miljöstation / Sophantering			
6.2	Förråd			
6.3	Vindar / Fläktrum			
6.4	Verkstad			
6.5	Förråd brandfarlig vara	—		
6.6	Allmänna utrymmen			

Protokoll Mailas på Lotus Notes till :

Övrigt _____

Datum	Underskrift Brandsäkerhetsansvariga

Datum	Underskrift Fastighetsansvariga