



Undersökningsprotokoll

Olycksundersökning

Datum
2012-06-13

Handläggare
Dan-Ola Sandén

ID Brandutredning
2012A00219

Anledning till undersökningen:

Brandutredning av dödsbrand [REDACTED] Tidaholm.



Uppdragsgivare: MSB. / Räddningstjänsten Falköping-Tidaholm.

Uppdrag: Brand och orsaksutredning av dödsbrand [REDACTED]

Undersökningen utförd: Dan-Ola Sandén

Bilagor: Fotobilaga, skiss av planlösningen.

Upplysningar om branden

Larmtid: Söndagen (Påskdagen) den 8 april 2012 kl.10.21

Adress: [REDACTED] Tidaholms kommun.

Objektstyp: Fritidshus.

Startutrymme: Mycket trolig brandstartplats runt södra skorstenen (västra sidan)

Startföremål: Oklart, kan vara kläder eller annat brännbart materiel.

Brandorsak: En säkerställd brandorsak kommer aldrig att kunna fastställas.

Insatsrapport: 2012A00219

Id olycksundersökning
2012A00219

Objekt och händelsebeskrivning.

Beskrivning av objektet.

Ett mindre hus byggt i trä med fönster av enkelglas och betongpannor som yttertak. Fastigheten är flyttat från en grannsocken 1962 och placerat på en arrendetomt. Fastigheten ligger ödsligt på [redacted] sluttningen ca. 500 m. till närmaste granne och ca. 17 km. från Tidaholms stad.

Fastigheten är en och halvplans utan källare och en area på ca. 60 m². Fastigheten har haft två skorstenar med totalt 5 st. skorstenspipor. En kakelugn i sovrummet på nedre våningsplanet och en plåtkamin i det övre sovrummet på den norra delen av huset. Den södra skorstenen har haft tre skorstenspipor där en järnspis modell Westbo standard 5 kW. varit anslutet samt en öppen spis i vardagsrummet på den nedersta våningen och södra delen. Även en eldstad på den översta våningens södra del har funnits. Totalt 5 st. värmekällor.

Fastigheten har inte haft tillgång till el och vatten.

Samtal med anhöriga har medgivit att brandvarnare funnits tidigare men funktionen av brandvarnare har troligen aldrig kontrolleras.

Skorstensfejare har sotat fastigheten i maj 2008. Brandskyddskontroll har aldrig utförts. Sotning och brandskyddskontroll skulle utförts vecka 27 i år.

Händelsen.

Påskdagen den 8 april vid 10-tiden på förmiddagen upptäcker grannar som bor ca. 500m. från den aktuella fastigheten att det ryker från platsen. Man springer över gårdet och ser bara två skorstenar kvar av fastigheten. Man ser även två bilar som är parkerade på gårdet utanför fastigheten. Man befarar det värsta och ringer räddningstjänsten 112.

Man vet att en ägare och hans sambo är på platsen då man träffade dessa redan på skärtorsdagen den 5 april.

När räddningstjänsten kom till platsen såg man det helt nerbrunna huset samt ett täcke som var bränt utav strålningsvärmen liggande utanför ca. 5-6 m. från huset. Ganska snart såg man delar av människokroppar i brandresterna. Man befarade att det var fyra personer som omkommit i branden, när man såg två barnstolar i en av bilarna befarades att sex personer omkommit.

När polisen kom till platsen söktes området av med hund för att säkerställa att ingen sprungit till skogs. Sökandet gav inget resultat.

Räddningstjänsten kylde ner brandresterna direkt, varpå man kunde genomföra den tekniska undersökningen samma dag.

Väderleken var -10 grader den aktuella natten, måttligt snöfall under kvällen.

Brandplatsen spärrades av med polisens band och väktare kallades till platsen för bevakning.

Id olycksundersökning
2012A00219

Undersökning:

Omständigheter.

Undertecknad deltog i den tekniska undersökningen som gjordes dagen efter händelsen. Vid undersökningen hittades delar av sex kroppar i huset (sovrummen)
Kropparna hittades i norra delen av huset där sovrum varit på första och andra planet i huset. Inget brännbart finns kvar av huset utan endast dom båda skorstenarna och annat obrännbart material. Det finns inga vittnen till händelsen som skett på natten.

Närmaste granne kom hem vid ca. kl 01.00 på påskaftons natt och märkte inget konstigt i området.

Brandstart har troligen skett på natten mellan kl.01.00-06.00.

För att komma vidare om brandorsak har samtal och mailkontakt upprättats med anhöriga (syster) om hur planlösning sett ut, hur man troligen har använt de eldstäder som fanns i huset och även var man placerat ytterkläder och annat brännbart material.

Kontakt har tagits med MSB (Myndigheten för Samhällsskydd och Beredskap) ang. foton tagna på skorstenar och eldstäder. Även sotarmästare från tre olika kommuner har kontaktas för analys av foton tagna på skorstenar och eldstäder. Två av sotarmästarna har varit med undertecknad på plats.

Kontakt har tagits med spisleverantör och installatör av den kökspis som byttes 2008.

Mer text om undersökningen finns under varje foto i bilagan.

Insatsutvärdering

Ingen räddningsinsats har genomförts, utan endast kylning av brandrester så att tekniskt undersökning kunde genomföras samma dag.

Larmet kom till räddningstjänsten kl.10.20

Kvalitetsgranskad av : Brandingenjör Johan Hjortsberg

Id olycksundersökning
2012A00219
Primärbrand.



Brandorsak.

En säkerställd brandorsak kommer inte att kunna fastställas.

Långvarig eldning av öppen spis gör att mursten runt den öppna spisen värms upp mer än normalt inom en radie av 50 cm. från glödbädd. Endast 20-25 cm. till ytterkant murverk.

En skorstensbrand i rökkanalen från köksspis (Westbo standard)

Även en kombination av ovanstående kan inte uteslutas.

Mer text om trolig brandorsak under varje foto i bilagan.

Sammanfattning-Erfarenheter-Utlåtande

Långvarig eldning i öppen spis gör att man värmer upp närliggande mursten och fundament för mycket vilket gör att brännbart materiel kan antändas inom en radie på 50 cm. från glödbädd.

Otättheter i anslutningen från köksspisens sk.tjuvdrag gör att onödig tjärbeläggning kan uppstå i den aktuella rökkanalen. Detta kan göra att en skorstensbrand lättare kan uppstå vid onormal upphettning i området.

Provtryckning bör alltid göras när en ny lokal eldstad installeras.

Brandkyddskontroll av fritidshus har för långa tidsintervaller (8 år)

Fritidshus står ofta utan värme vintertid, frysskador och sprickbildningar i murverk kan öka i dessa objekt.

Brandvarnare som monteras **skall** fortlöpande funktionstestas.

Extra viktigt är detta i fritidshus där man inte vistas regelbundet och hör om batterifunktionen avtar.

Underlag och förutsättningar för utlåtandet.

Sotarmästare från tre olika kommuner varav två har varit på plats. MSB:s sotarexpert har givits tillfälle att kommentera foton. Undertecknad har deltagit i den tekniska utredning tillsammans med polisen och varit på plats vid flera tillfällen. Samtal med anhöriga och grannar.

Fotobilaga:



Här har det varit otätt mellan köksspis och röckkanalen. Enligt sotarmästare blir det sk. tjuvdrag som kan bidra med onödig tjärbildning i röckkanalen. Vid rensluckan finns det spår från skorstensbrand. (typ.kexschoklad)



Stosen har inte varit indragen i röckkanalen, utan en krans med murbruk har omslutet stosen mellan spis och röckkanal. Detta är känsligt för sprickbildning vid snabba temperaturskillnader från kallt på vintern till man eldar upp spisen med varna rökgaser.

Även rensluckan har inte varit direkt ansluten till röckkanalen. Köksspisens byttes 2008 men provtrycktes aldrig.



Här är mycket trolig brandstartplats.
Här brukade man hänga kläder, det var varmt här enligt anhöriga.
Även en ryggsäck hängde här. Oklart om övrigt brännbart materiel i området.
Vid långvarig eldning i öppen spis på andra sidan kan det bli mycket varmt i detta området. Hänger man dessutom kläder här isolerar det värmen onormalt.
Vid en undre pilen är det endast 20-25 cm. från glödbädd i den öppna spisen.
Det skall vara minst 50 cm. från glödbädd till brännbart materiel.



Detta är motsatta sidan. Här har det inte varit så varmt.
Väggen här är tjockare.



Här ser man avståndet från glödbädd i öppen spis till andra sidan.

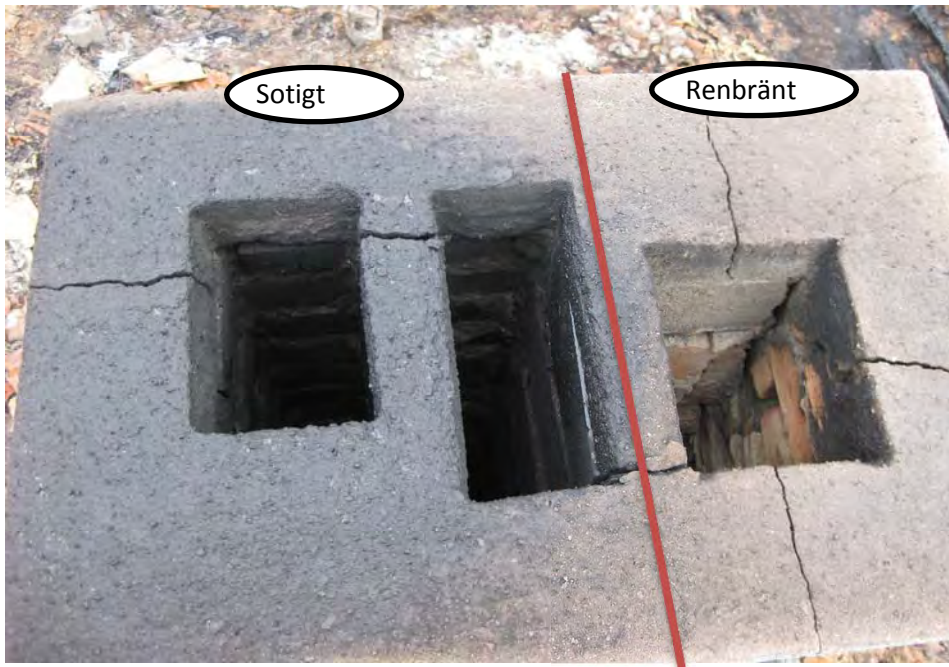


Här finns järn som håller kronan över den öppna spisen. Denna har suttit under träregeln till vägg för dörrposten till vardagsrummet. Även den blir uppvärmd, men har troligtvis inte med brandstart att göra.



Detta är den norra skorstenen. En halvpanna ligger över den röckanal som går från kakelugnen. Troligtvis för att inte kråkor skall bygga bon i röckkanalen. Den är svårare att rensa. Kakelugnen har fungerat ändå. Denna eldade man alltid i enligt anhöriga.

Den norra skorstenen har inte med brandstart att göra.



Den södra skorstenen har tre röckkanaler. Den högra från kökspisen, den mittre från eldstad på andra våningen och den vänstra från öppna spisen.

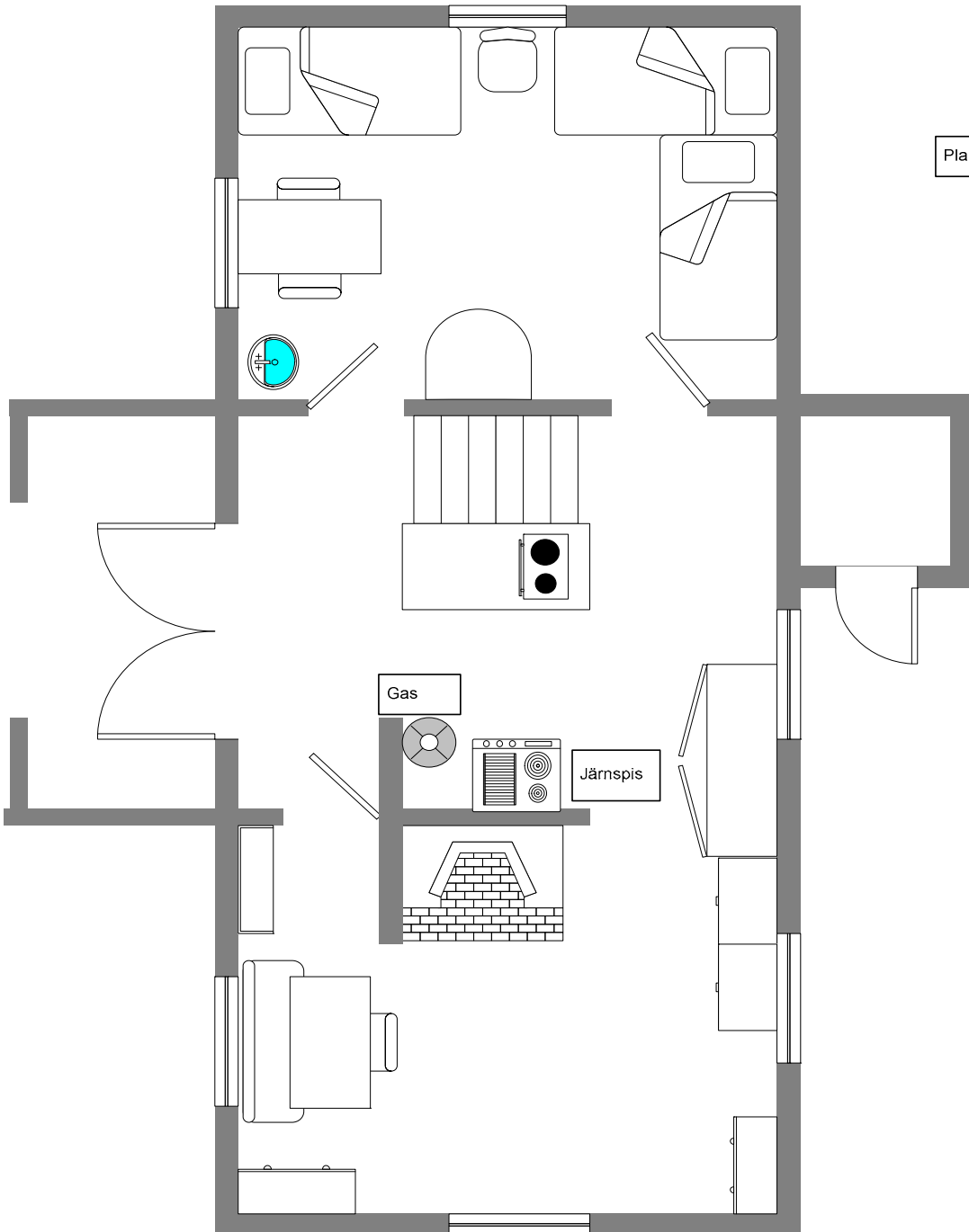
Troligtvis har det varit skorstensbrand i den högra röckkanalen. Om det har börjat med skorstensbrand eller om långvarig eldning från öppen spis gjort att tjära och sotbeläggning startat skorstensbranden är oklart.

Våning 1

K54089-12 Brand Tidaholm.
Principskiss upprättad efter skiss gjord av släktingar samt genom att titta på fotografier.

N

Plan 1



Skissen upprättad av kriminaltekniker Pernilla Norberg
Tekniska roteln Borås

Våning 2

