



OLYCKSUTREDNINGSPROTOKOLL

Brand i byggnad



Utredare Magnus Östlund	Myndighet Gästrikke Räddningstjänst	Telefon 026-179663
Medutredare -----	Myndighet/Organisation -----	Telefon -----
Olycksdatum 2014-09-04	Olycksplats Solröksgatan i Gävle	Olyckstyp Brand i byggnad
Utredningsdatum 2014-09-04	Bilagor Insatsrapport	
Insatsrapportnummer 2014A01417	Typ av utredning(utökad eller fördjupad) Utökad olycksutredning	Granskad av Johan Melin

Allmän information

Anledning till undersökning

Att enligt lagen om skydd mot olyckor i skälig omfattning utreda brandorsak, brandförlopp och hur insatsen genomfördes vid en brand i byggnad på Solröksgatan i bostadsområdet Andersberg Gävle kommun, torsdagen den 4 september 2014 klockan 12:54.

Olycksplats

Solröksgatan 22B, 13A, 13C och 11B i Gävle.

Beskrivning av händelsen

Fyra stycken anlagda bränder vid samma tillfälle i fyra olika trapphus varav två av dem utvecklas till kraftiga bränder och de andra två självslocknar.

Beskrivning av objektet

De aktuella objekten var trapphus i flerbostadshus med två våningsplan, 2 lägenheter på varje plan.

Personskador

Inga personskador förekom.

Egendomsskador

Två trapphus fick omfattanden brand och rökskador och två trapphus fick endast lindriga brand och rökskador. Några lägenheter fick lättare rökskador. I bränderna så förstördes 2 barnvagnar, en cykel och en dörrdekoration.

Miljöskador

Inga synbara miljöskador förekom.

Sammanfattning/slutsats

Bränderna har startat i stort sett samtidigt i de 4 trapphusen. Vid räddningstjänstens framkomst så visar det sig att det brinner kraftigt i 2 trapphus varför styrkan delar på sig och inleder släckningsarbetet. Bränderna kan snabbt släckas och inga människor kommer till skada.

I de trapphus som det utvecklades till kraftiga bränder är det barnvagnar som brunnit.

I ett trapphus har man anlagt brand i två dörrdekorationer varav den ena brinner upp och hamnar på golvet och den andra slocknar och får endast brännmärken.

I det fjärde trapphuset brinner en papperslapp (A4) som sitter upptejpad på en informationstavla. Papperslappen brinner upp och slocknar när den hamnar på golvet.

All typ av förvaring i trapphus tex som i detta fallet barnvagnar är mycket olämpligt.

Orsaksutredning

Undersökning

Undersökningen genomfördes den 4 september 2014. Undersökningen utfördes av brandutredare Magnus Östlund från Gästrikke Räddningstjänst.

Olycksplatsen



Bild 1. Bilden visar en av de eldhärjade byggnaderna som är belägen i stadsdelen Andersberg i Gävle.

Brandplatserna är belägna i trapphusen i ett flerbostadsområde med företrädevis hus i två våningsplan och en bärande konstruktion i tegel och betong (se bild 1). Vid denna händelse såg samtliga trapphus likadana ut. Bränderna har utvecklats olika beroende på vad som brunnit se bilderna 2, 3, 4 och 5.



Bild 2. Bilden visar det eldhärjade trapphuset i solröksgatan 22B där det brunnit på nedre plan i en barnvagn och cykel.



Bild 3. Bilden visar det eldhärjade trapphuset Solröksgatan 11B där det brunnit i en barnvagn på övre plan.



Bild 4. Bilden visar det eldhärjade trapphuset Solröksgatan 13C där det brunnit i en dörrdekor som ramlat ned på golvet och självslockna. På dörren till höger syns den dekoration som endast fick brännmärken i underkant.



Bild 5. Bilden visar det eldhärjade trapphuset Solröksgatan 13A där det brunnit i en papperslapp som ramlat ned på golvet och självslocknat.

Direkta orsaker till olyckan

Bränderna är anlagda då det vid brandplatserna inte hittats något annat som kan vara orsak till antändning, som till exempel elektriska installationer.

Bakomliggande orsaker till olyckan

De bakomliggande orsakerna till att bränderna startat är troligen barn eller ungdomar som inte förstått det allvarliga i sitt handlande.

Olycksförloppsutredning

Branden i trapphuset 22B har startat i en barnvagn (se bild 7) och spridit sig vidare i väggar och dörrar i trappuppgången (se bild 6). Då barnvagnen stått under trappen så har branden tryckts mot dörrarna som syns i bild 6. Dörrarna är kraftigt förkolnade i överdelen. Branden i trapphuset 11B har en smalare brandspridning uppåt efter väggen och har en mindre brandpåverkan på dörrarna (se bild 8).



Bild 6. Bilden visar hur branden påverkat väggar och dörrar i trapphuset.



Bild 7. Bilden visar resterna efter en barnvagn och en cykel.

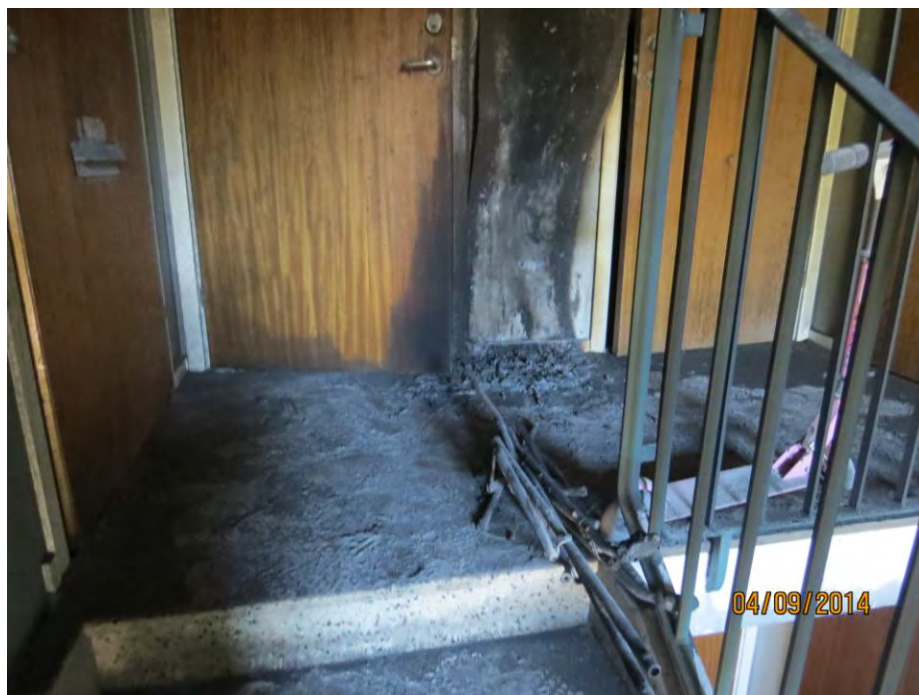


Bild 8. Bilden visar brandens spridning uppåt och resterna av barnvagnen.

Insatsutvärdering

Insatsens händelseförlopp

Klockan 12:52:42 inkommer ett 112 samtal till sos-alarm om att det brinner i ett trapphus på Solröksgatan i stadsdelen Andersberg i Gävle.

Klockan 12:54:16 larmas station Gävle samt insatsledare till platsen. Klockan 13:00:07 är första enhet framme på adressen.

Vid framkomsten är det fullt utvecklade brand i två trapphus varför styrkan delar på sig för att kunna bekämpa bränderna.

Till det ena trapphuset blir slangdragningen kort då bilarna stannar mycket nära ingången och släckningsarbetet kan snabbt påbörjas. Branden kan snabbt släckas av rökdykarna då trapphuset endast består av 2 plan vilket gör att branden hittas omedelbart. Barnvagnen och cykeln tas ut ur trapphuset och läggs på gården utanför ingången.

Till andra trapphuset dras slang från tankbilen och avståndet är ca 75 meter. I väntan på att få fram vatten så påbörjas släckningen med en pulversläckare som tas från ett av fordonen.

Med pulversläckaren släcks branden och endast lite vatten för att släcka små glödbänder i resterna av en barnvagn behövs till slut.

Trapphus och lägenheter kontrolleras så att ingen människa kommit till skada.

Ventilering utförs för att skapa rökfria miljöer. I samarbete med polisen kontrolleras samtliga trapphus i området för att säkerställa att inga fler bränder härjar.

Restvärdesarbete påbörjas, med hjälp av fläktar vädras trapphusen från rök.

Räddningstjänsten medverkar vid en informationsträff för de boende där representanter från Gavlegårdarna, polis och försäkringsbolagen deltar.

Avgörande faktorer för insatsen

Då trapphusen endast var i 2 plan gjorde att rökdykarna snabbt hittade bränderna och kunde släcka dem. Då samtliga dörrar till lägenheterna var stängda så blev det ingen brandspridning in i någon lägenhet.

Slutsatser för insatsen

Räddningsinsatsen bedöms gått mycket bra trots viss förvirring vad gäller adresserna och de olika brandställena.

Erfarenhetsåterföring

- Gavlegårdarna skall se till att ingen förvaring sker i trapphusen i sina fastigheter.
- Gavlegårdarna bör se över möjligheten att ha låsta ytterdörrar till sina fastigheter så att inga obehöriga kan komma in i trapphusen.

Referenser

Utredningen är genomförd enligt metoden platsundersökning och intervjuer. Bedömningar och analyser grundar sig på information från:

- Gästrikе Rådningstjänst
- SOS Alarm
- Polismyndigheten Gävleborg
- Besök på platsen 2014-09-04

Information

Gästrikе Rådningstjänst avser att sprida informationen angående denna olycksutredning till:

- Myndigheten för samhällsskydd och beredskap
- Rådningdirektionen Gästrikе Rådningstjänst
- Gävle kommun (säkerhetsavdelningen)
- Gästrikе Rådningstjänst

Magnus Östlund

Brandinspektör/Brandutredare
Gästrikе Rådningstjänst