



OLYCKSUTREDNINGSPROTOKOLL

Trafikolycka Gävlevägen.



Utredare Magnus Östlund	Myndighet Gästrikke Räddningstjänst	Telefon 026-179663
Medutredare	Myndighet/Organisation	Telefon
Olycksdatum 2012-04-04	Olycksplats Gävlevägen i Sandvikens kommun	Olyckstyp Trafikolycka
Utredningsdatum 2012-04-04	Bilagor Insatsrapport	
Insatsrapportnummer 2012A00521	Typ av utredning(utökad eller fördjupad) Fördjupad olycksutredning	Granskad av Per Ringqvist

Allmän information

Anledning till undersökning

Att enligt lagen om skydd mot olyckor i skälig omfattning utreda olycksorsak, olycksförlopp och hur insatsen genomförts vid en trafikolycka på Gävlevägen den 4/4 2012 klockan 00:08.

Olycksplats

Gävlevägen i höjd med Västerled i Sandvikens kommun.

Beskrivning av händelsen

En personbil kör av vägen och in i ett träd i centrala Sandviken.

Beskrivning av objektet

Personbil av märket Subaru, importerad högerstyrd.

Personskador

1 man 20 år omkommer.

Egendomsskador

Personbilen fick omfattande skador.

Miljöskador

Inga synliga miljöskador förekom.

Sammanfattning/slutsats

En förare av en personbil kör av vägen och kolliderar med ett träd.

Vid kollisionen blir mannen fastklämd. Räddningstjänsten är först på plats och undersöker mannen som inte visar några livstecken. Arbetet med att snabbt få ut mannen påbörjas.

Ambulansen som kommer strax efter räddningstjänsten kontrollerar föraren och meddelar räddningstjänstens personal att arbetet kan avbrytas då de bedömer att mannens liv inte går att rädda. De direkta orsakerna till olyckan är att föraren tappar kontrollen över sitt fordon.

De bakomliggande orsakerna är en allt för hög hastighet i kombination med vårdslös körning.

Orsaksutredning

Undersökning

Undersökningen utfördes 2012-04-04 av brandinspektör Magnus Östlund.

Fordonet



Bild: *Personbil.*

Subaru Impreza, importerad och högerstyrd.

Människan

Den omkomne mannen var 20 år och förare av bilen. Han var vid olyckstillfället ensam i fordonet. Mannen utsattes för mycket kraftigt våld mot huvudet samt kroppen vid kollisionen. Mannen var inte påverkad av alkohol eller andra droger.

Direkta orsaker till olyckan

Den direkta orsaken till den här olyckan är att föraren tappar kontrollen över fordonet och kör av vägen.

Bakomliggande orsaker till olyckan

Den bakomliggande orsaken till den här olyckan är att fordonet framförs vårdslöst och i för hög hastighet.

Olycksplatsen



Bild 1: Den röda stjärnan anger olycksplatsen och röda pilen visar varifrån bilen kommit.

Olycksbilen har kört av vägen på vänster sida (se bild 1).

Vägens utformning om man kommer i olycksbilens färdriktning är att man passerar en svag högerkurva följt av en raksträcka (se bild 2). Skymning rådde vid olyckstillfället men siktmöjligheterna var goda då vägen är utrustad med belysning som fungerade. Vägens beläggning är asfalt och det fanns inga hål eller ojämnheter i vägbanan. Trädet som bilen kolliderat med står ca 10 meter ut från väggrenen (se bild 3). Hastighetsbegränsningen på platsen var 50 km/h



Bild 2: Vägen som bilen kommit, sett från Olycksplatsen.



Bild 3: Röda stjärnan visar trädet som bilen kolliderar med.

Olycksförloppsutredning



Bild 4: Röda pilen visar riktningen som personbilen kommit ifrån, gula linjen visar den väg personbilen åkt innan kollisionen. Röda stjärnan visar olycksplatsen.

Personbilen kör Gävlevägen västerut på den vägsträcka som visas i bild 4. Föraren får sladd på bilen och sladdar från höger körfält över vägen och ned för en grässlänt på vänster sida av vägen (se bild 4). Den totala sladdsträckan är ca 90 meter. Bilen sladdar så att han träffar trädet med höger sida (se bild 5). Då fordonet är högerstyrt så utsätts föraren för kraftigt våld mot huvudet vid kollisionen. Vittnesuppgifter till räddningstjänstens personal säger att bilen kört på fel sida av refuger och i mycket hög fart.

Av de skador som finns på bilen samt vittnesuppgifter som lämnas till räddningspersonalen på plats så bedöms hastigheten varit mycket högre än de tillåtna 50 km/h.

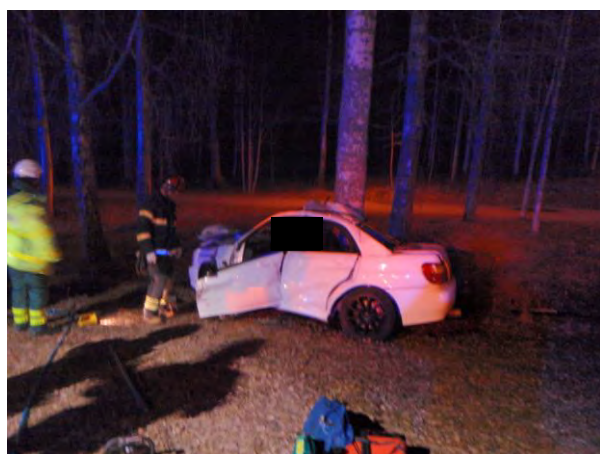


Bild 5: Visar bilens slutliga läge.

Insatsutvärdering

Insatsens händelseförlopp

Larm om trafikolycka inkom till Gästrikre Räddningstjänst onsdagen den 4:e april 2012 klockan 00:08. Station Sandviken fordon 201 och 206 med 6 man åker till platsen.

Klockan 00:16 meddelar Räddningstjänstens bil 201 att man är framme på olycksplatsen.

Då räddningstjänsten är först på plats så görs en snabb bedömning av förarens status. Mannen är fastklämd och han visar inga livstecken.

Man bedömer att mannen måste ut ur bilen så fort som möjligt för fortsatt vård varför ett beslut om att klippa bilen med följande snabbtag tas. Första ambulans som kommer fram precis när klippningsarbetet ska påbörjas kontrollerar mannens status och meddelar räddningspersonalen att arbetet kan avslutas då mannen bedöms som avliden. Efter en gemensam bedömning med polis och ambulans så tar man loss mannen och placerar honom i en ambulans

Avlastande samtal genomförs inte med samtalsledare från Gästrikre Räddningstjänst utan den insatta personalen har en egen genomgång om händelsen.

Inga fördröjningar eller brister har rapporterats efter insatsen och det har inte framkommit något under utredningens arbete.

Avgörande faktorer för insatsen

Att ambulansen snabbt är på platsen och gör bedömningen att mannen är avliden, medför att arbetet kan utföras lugnt och säkert.

Slutsatser för insatsen

Den omkomne mannen hade fått allt för svåra skador vid kollisionen, trots att räddningstjänst och ambulans är snabbt på plats gick inte hans liv att rädda.

Insatsen bedöms att ha gått bra med tanke på omständigheterna.

Erfarenhetsåterföring

- Gästrike Räddningstjänst bör se över namnlistan på samtalsledare för avlastande samtal. Förfrågan till de som står med, om de fortfarande vill vara samtalsledare. Återkopplingsmöten med de som är samtalsledare bör ske med jämna mellanrum för att dela erfarenheter och utvecklas. Vid dessa möten bör även Curt Malmsten medverka.

Referenser

Utredningen är genomförd enligt metoden platsundersökning. Analyser och bedömningar grundar sig på:

- Underlag från polismyndigheten Gävleborg
- Underlag från trafikverket region mitt
- Underlag från Gästrike Räddningstjänst
- Underlag från Rättsmedicin i Uppsala
- Besök på platsen

Information

Gästrike Räddningstjänst avser att sprida informationen angående denna olycka till:

- Myndigheten för samhällsskydd och beredskap
- Trafikverket
- Räddningsdirektionen för Gästrike Räddningstjänst
- Sandvikens kommun (Säkerhetsavdelningen)
- Gästrike Räddningstjänst

Magnus Östlund

Brandinspektör/olycksutredare
Gästrike Räddningstjänst