



OLYCKSUTREDNINGSPROTOKOLL

Trafikolycka Västerled i sandviken.



Utredare Magnus Östlund	Myndighet Gästrikke Räddningstjänst	Telefon 026-179663
Medutredare	Myndighet/Organisation	Telefon
Olycksdatum 2012-05-14	Olycksplats Västerled i Sandvikens kommun	Olyckstyp Trafikolycka
Utredningsdatum 2012-05-14	Bilagor Insatsrapport	
Insatsrapportnummer 2012A00738	Typ av utredning(utökad eller fördjupad) Fördjupad olycksutredning	Granskad av Per Ringqvist

Allmän information

Anledning till undersökning

Att enligt lagen om skydd mot olyckor i skälig omfattning utreda olycksorsak, olycksförlopp och hur insatsen genomförts vid en trafikolycka på Västerled den 14/5 2012 klockan 09:50.

Olycksplats

Västerled i höjd med AGA-gas, i Sandvikens kommun.

Beskrivning av händelsen

En personbil kör av vägen och in i ett brofundament.

Beskrivning av objektet

Personbil av märket SAAB 9-5 LINEAR SPORT 2,0 kombi årsmodell 2002.

Personskador

1 man född 1942 omkommer.

Egendomsskador

Personbilen fick omfattande skador.

Miljöskador

Inga synliga miljöskador förekom.

Sammanfattning/slutsats

En förare av en personbil kör av vägen där den kolliderar med en bropelare i betong. Vid kollisionen blir mannen medvetslös men han är inte fastklämd. Räddningstjänsten tar ut mannen på spineboard där ambulansen tar över och transporterar in honom till sjukhuset. Mannen vårdas på akuten men efter ca 2 timmar dödförklaras han. Vid olyckstillfället var väglaget torrt och bra.

_____ .

Orsaksutredning

Undersökning

Undersökningen utfördes 2012-05-14 av brandinspektör Magnus Östlund.

Fordonet

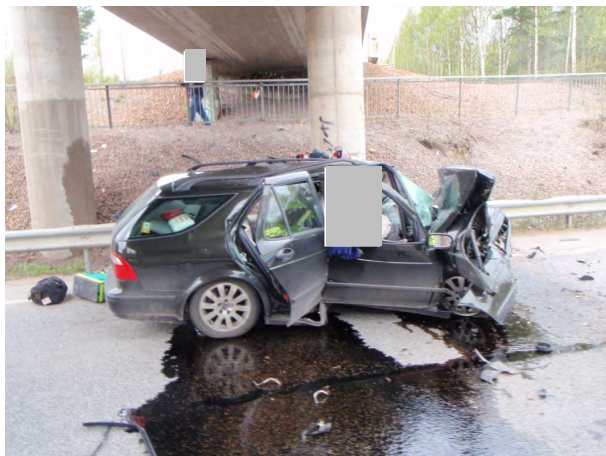


Bild: *Personbil.*

SAAB 9-5 Linear sport årsmodell 2002.
Senaste godkända besiktning 2012-03-12.

Människan

Den omkomne mannen var 69 år och förare av bilen. Han var vid olyckstillfället ensam i fordonet. Mannen utsattes för mycket kraftigt våld mot huvudet samt kroppen vid kollisionen. Mannen är medvetslös under hela räddningsarbetet, han förs med ambulans till Gävle sjukhus där han ca 2 timmar efter olyckan dödförklaras. Föraren var inte påverkad av alkohol eller andra droger och inget onormalt i sjukdomsväg.

Direkta orsaker till olyckan

Den direkta orsaken till den här olyckan är att föraren som är obältad kör i hög hastighet av vägen och in i en betongpelare.

Bakomliggande orsaker till olyckan



Olycksplatsen



Bild 1: Den röda stjärnan anger olycksplatsen.

Olycksbilen har kört av vägen på höger sida(se bild 1).

Vägens utformning om man kommer i olycksbilens färdriktning är att man passerar en korsning följt av en raksträcka i två filer fram till bron (se bild 1 och 2). Siktbarheten var goda vid olyckstillfället och vägen var torr och fin. Vägens beläggning är asfalt och det fanns inga hål eller ojämnheter i vägbanan. De vitmålade vägmarkeringarna är i dåligt skick.

Bropelaren som bilen kolliderar med skyddas av ett vägräcke som fordonet kör upp på och in i pelaren (se bild 3). Bropelaren som bilen kolliderat med står ca 2 meter in från väggrenen. Vägräcket som bilen kör upp på börjar ca 20 meter framför pelarna och går ned i marken(se bild 2 och 3)

Hastighetsbegränsningen på platsen var 50 km/h.

Inga bromsspår eller sladdspår fanns på platsen.



Bild 2: Vägen som bilen kommit, sett från Olycksplatsen.



Bild 3: Röda stjärnan visar bropelaren. Röda pilen visar det skyddsräcke som bilen åker upp på och sedan in i bropelaren.

Olycksförloppsutredning

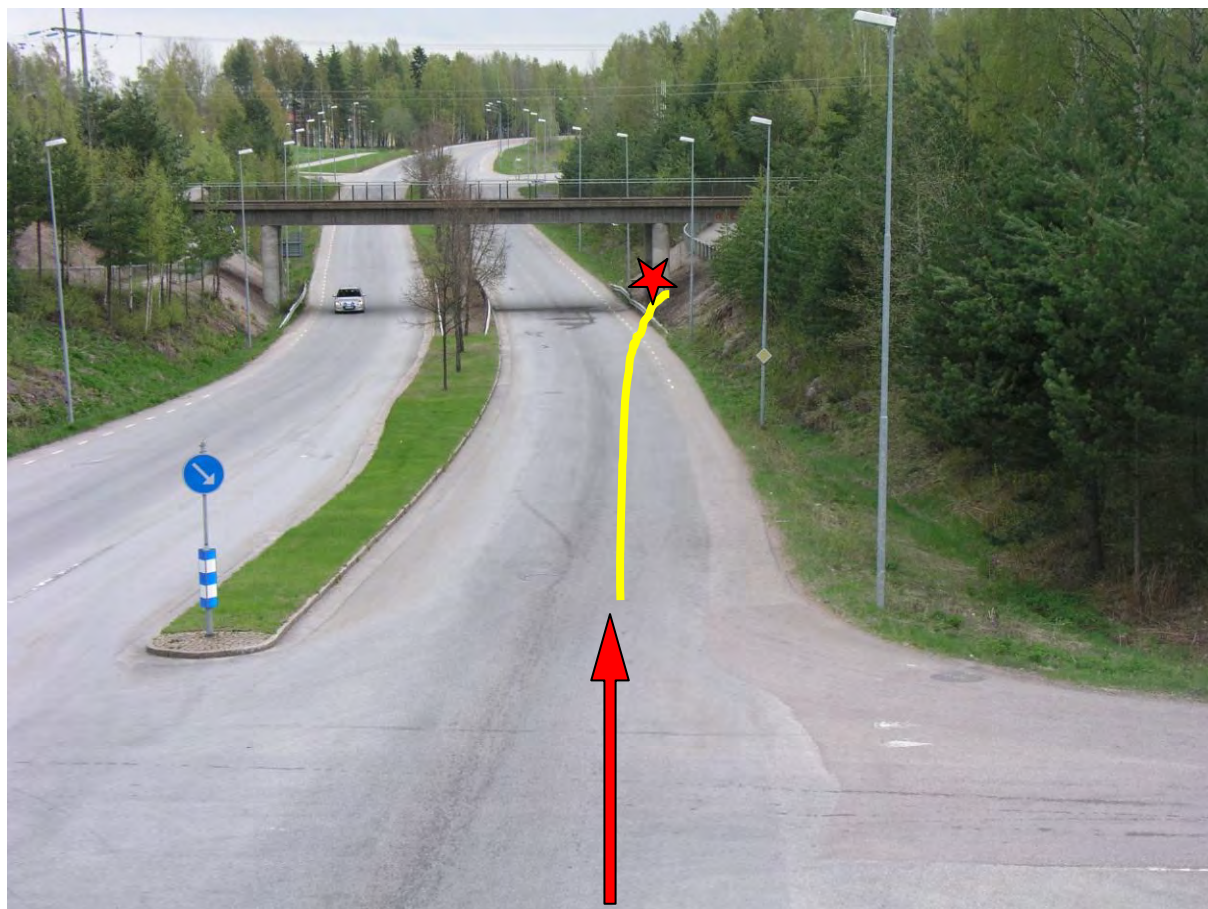


Bild 4: Röda pilen visar riktningen som personbilen kommit ifrån, gula linjen visar den väg personbilen åkt innan kollisionen. Röda stjärnan visar olycksplatsen.

Personbilen kör Västerled söderut på den vägsträcka som visas i bild 4. Föraren kör upp på räcket och sedan in i bropelaren på höger sida av vägen (se bild 5). Efter kollisionen med bropelaren slungas bilen runt och står mot färdriktningen i sitt slutliga läge (se bild 6). Bilen har träffat bropelaren med fronten, något mer på höger sida än mitten varför bilen är mer intryckt på höger sida.

Av de skador som finns på bilens front samt vittnesuppgifter så bedöms hastigheten varit mycket högre än de tillåtna 50 km/h.



Bild 5: Röda pilen visar räcknet som fordonet kör upp på och röda stjärnan visar islaget i bropelaren.



Bild 6: Visar bilens slutliga läge och röda pilen visar bropelaren den kolliderat med.

Insatsutvärdering

Insatsens händelseförlopp

Larm om trafikolycka inkom till Gästrikre Räddningstjänst måndagen den 14:e maj 2012 klockan 09:51. Station Sandviken fordon 201 och 206 med 6 man åker till platsen.

Klockan 09:55 meddelar Räddningstjänstens bil 201 att man är framme på olycksplatsen. Då räddningstjänsten är först på plats så görs en snabb bedömning av förarens status. Vid kollisionen blir mannen medvetlös men han är inte fastklämd.

Föraren har andning, puls och svalgreflex man bedömer att mannen måste ut ur bilen så fort som möjligt för fortsatt vård varför ett beslut om snabbtag tas. Räddningstjänsten tar ut mannen på spineboard och placerar honom bredvid olycksbilen. Första ambulans som kommer fram precis när mannen blir utplockad ur fordonet tar över vården och transporterar in honom till sjukhuset. Mannen vårdas på Gävle sjukhus men efter ca 2 timmar dödförklaras han.

Sanering av vägbanan utförs då fordonet läckt olja och bensin ut på vägbanan.

Personalen tycker själva att ett skumtäckte hade varit på plats i inledningsskedet av insatsen.

Avlastande samtal genomförs med den inblandade personalen från räddningstjänsten där samtalsledare tas från Gästrikre Räddningstjänst.

Inga fördröjningar eller brister har rapporterats efter insatsen och det har inte framkommit något under utredningens arbete.

Avgörande faktorer för insatsen

Att mannen inte blev fastklämd vid kollisionen, det gör att han snabbt kan tas ur bilen för vård och transport till sjukhus.

Slutsatser för insatsen

Den omkomne mannen hade fått allt för svåra skador vid kollisionen, trots en mycket snabb insats av räddningstjänst och ambulans gick inte hans liv att rädda.

Insatsen bedöms att ha gått bra med tanke på omständigheterna.

Erfarenhetsåterföring

- Gästrike Räddningstjänst bör se över namnlistan på samtalsledare för avlastande samtal. Förfrågan till de som står med, om de fortfarande vill vara samtalsledare. Återkopplingsmöten med de som är samtalsledare bör ske med jämna mellanrum för att dela erfarenheter och utvecklas. Vid dessa möten bör även Curt Malmsten medverka.
- Den typ av vägräcke som bilen kört upp på bör Trafikverket och kommuner utforma annorlunda i framtiden. Detta för att ta bort möjligheten att köra upp på dem med vilja eller av olyckshändelse. Istället för att räcket står rakt i färdriktningen och går ned i marken så behåller man höjden och svänger ut räcket åt sidan (se bild 7).



Bild 7: Visar förslag på annan utformning av räcket.

Referenser

Utredningen är genomförd enligt metoden platsundersökning. Analyser och bedömningar grundar sig på:

- Underlag från polismyndigheten Gävleborg
- Underlag från trafikverket region mitt
- Underlag från Gästrikre Räddningstjänst
- Underlag från Rättsmedicin i Uppsala
- Besök på platsen

Information

Gästrikre Räddningstjänst avser att sprida informationen angående denna olycka till:

- Myndigheten för samhällsskydd och beredskap
- Trafikverket
- Räddningsdirektionen för Gästrikre Räddningstjänst
- Sandvikens kommun (Säkerhetsavdelningen)
- Gästrikre Räddningstjänst

Magnus Östlund

Brandinspektör/olycksutredare
Gästrikre Räddningstjänst