



## OLYCKSUTREDNINGSPROTOKOLL

### Trafikolycka, korsningen Gävlevägen/Nygatan i Skutskär.



<b>Utredare</b> Magnus Östlund	<b>Myndighet</b> Gästrikke Räddningstjänst	<b>Telefon</b> 026-179663
<b>Medutredare</b>	<b>Myndighet/Organisation</b>	<b>Telefon</b>
<b>Olycksdatum</b> 2012-07-26	<b>Olycksplats</b> Gävlevägen i Älvkarleby kommun	<b>Olyckstyp</b> Trafikolycka
<b>Utredningsdatum</b> 2012-07-28	<b>Bilagor</b> Insatsrapport	
<b>Insatsrapportnummer</b> 2012A01209	<b>Typ av utredning(utökad eller fördjupad)</b> Fördjupad olycksutredning	<b>Granskad av</b> Per Ringqvist

## **Allmän information**

### **Anledning till undersökning**

Att enligt lagen om skydd mot olyckor i skälig omfattning utreda olycksorsak, olycksförlopp och hur insatsen genomförts vid en trafikolycka på Gävlevägen i Älvkarleby kommun den 26/7 2012 klockan 22:30.

### **Olycksplats**

Korsningen Gävlevägen och Nygatan i centrala Skutskär, Älvkarleby kommun.

### **Beskrivning av händelsen**

En personbil och motorcykel kolliderar i en korsning.

### **Beskrivning av objektet**

Personbil av märket Subaru.

Motorcykel av märket Ducati.

### **Personskador**

Motorcykelföraren, man 37 år omkommer.

Personbilsföraren 23 år chockad.

### **Egendomsskador**

Personbilen och motorcykeln fick omfattande skador.

### **Miljöskador**

Inga synliga miljöskador förekom.

## **Sammanfattning/slutsats**

En förare av en personbil gör en vänstersväng men uppmärksammar inte en motorcykel som kommer i motsatt köriktning. En bidragande orsak till olyckan är att personbilsföraren delvis får sikten skynd i korsningen då stora blomlådor är utplacerade som dekoration på mittrefugen som ligger i siktsträckan mot den mötande trafiken.

Vid kollisionen blir mc-föraren medvetslös. Räddningstjänsten utför hjärta och lungräddning samt defibrillering med hjärtstartare innan ambulans anländer. Tillsammans med ambulanspersonalen fortsätter man med HLR under lastning och transport till sjukhuset där mannen dödförklaras.

Vid olyckstillfället var det skymning men väglaget var torrt och bra.

## Orsaksutredning

### Undersökning

Undersökningen utfördes 2012-07-28 av brandinspektör Magnus Östlund.

### Fordonet



Bild: Personbil.



Bild: motorcykel.

Subaru.

Ducati.

### Människan

Den omkomne mannen var 37 år och förare av motorcykeln. Han var vid olyckstillfället ensam på motorcykeln och hade hjälm. [REDACTED]

[REDACTED]. Mannen är medvetslös under hela räddningsarbetet, han förs med ambulans till Gävle sjukhus där han dödförklaras. Ingen av förarna var påverkad av alkohol eller andra droger.

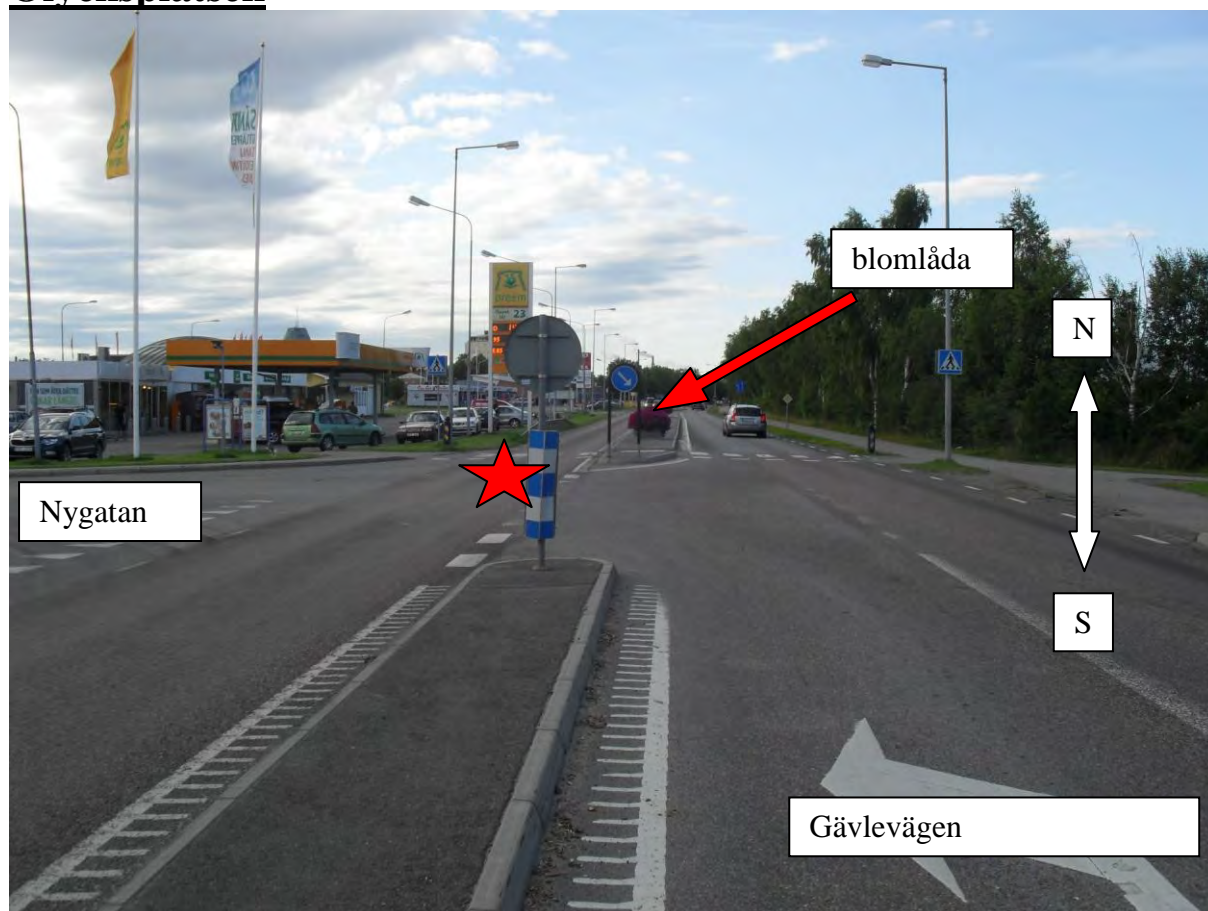
### Direkta orsaker till olyckan

Den direkta orsaken till den här olyckan är att föraren av personbilen gör en vänstersväng utan att uppmärksamma motorcykeln som kommer i motsatt körriktning.

### Bakomliggande orsaker till olyckan

En bakomliggande orsak till olyckan är att personbilsföraren delvis får sikten skymd i korsningen då stora blomlådor är utplacerade som dekoration på mittrefugen som ligger i siktsträckan mot den mötande trafiken.

## Olycksplatsen



*Bild 1: Den röda stjärnan anger olycksplatsen.*

Olycksplatsen är en trevägskorsning belägen på Gävlevägen och Nygatan i centrala Skutskär. (se bild 1).

Gävlevägen delas med refuger samt att ett övergångsställe finns i norra delen av korsningen. Skymning rådde vid olyckstillfället men belysning finns och fungerade. Vid olyckstillfället var vägen torr och fin. Vägens beläggning är asfalt och det fanns inga hål eller ojämnheter i vägbanan. De vitmålade vägmarkeringarna är i bra skick. För att göra en vänstersväng som olycksbilen gjorde är det två filer (se bild 3) och hastighetsbegränsningen på platsen var 50 km/h. En bidragande orsak till att föraren av personbilen som gör en vänstersväng, inte uppmärksammar motorcykeln som kommer i motsatt körriktning är att han delvis får sikten skymd. I korsningen är stora blomlådor utplacerade som dekoration på mittrefugen som ligger i siktsträckan mot den mötande trafiken (se bild 1). Lådorna är med blomsterdekorationen ca 130 cm höga och 200 cm breda.

## Olycksförloppsutredning



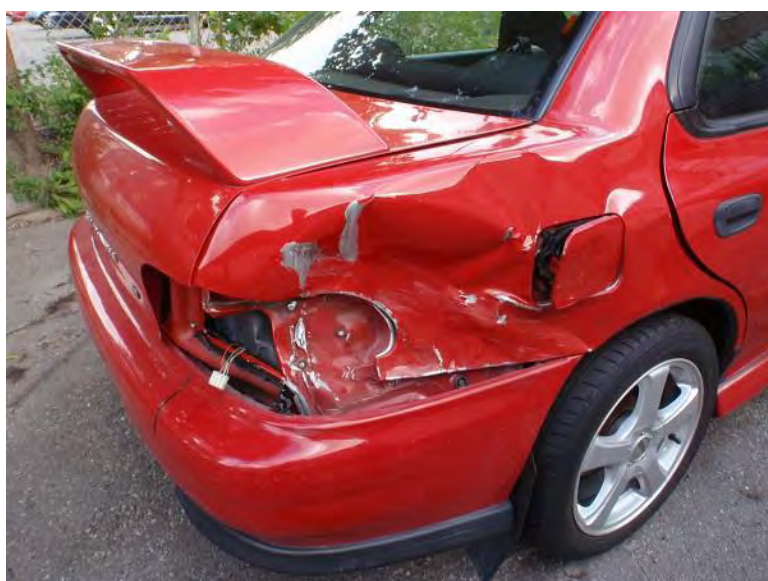
*Bild 3: Röda pilen visar den väg personbilen kört, Röda stjärnan visar olycksplatsen och gula triangeln visar var mc-föraren låg efter kollisionen.*

Personbilen kör Gävlevägen i riktning mot Gävle. I vägavsnittet som syns i bild 3 svänger han vänster in på Nygatan. Samtidigt kommer motorcyklisten och kör i motsatt riktning (se bild 4). Motorcyklisten kolliderar med personbilen på dess höger sida vid bakskärmen (se bild 5). Föraren blir liggandes vid kollisionen och motorcykeln hamnar ca 30 meter bortanför platsen (se bild 4).



Gävlevägen

*Bild 5: Röda pilen visar motorcykelns färdriktning in i korsningen och röda stjärnan visar olycksplatsen. Gula pilen visar var motorcykeln låg efter kollisionen.*



*Bild 5: Islaget i personbilens högra sida vid bakskärmen.*

## **Insatsutvärdering**

### **Insatsens händelseförlopp**

Larm om trafikolycka inkom till Gästrikre Räddningstjänst torsdagen den 26:e juli 2012 klockan 22:30. Station Skutskär fordon 602 och 601 med totalt 5 man åker till platsen. Klockan 22:33 meddelar Räddningstjänstens bil 602 att han är framme på olycksplatsen. Flera personer finns på platsen och har hjälpt den skadade, han är medvetslös, [REDACTED]

[REDACTED].  
Hjälmen tas av, kläderna klipps upp med sax och hlr (hjärta och lungräddning) påbörjas. En defibrillator kopplas upp på mannen och den indikerar för att ge en strömstöt, vilket görs men visar inget resultat.

Fler räddningsenheter och ambulans kommer till platsen. Hjärta och lungräddning pågår hela tiden då mannen lastas och transporteras till sjukhuset men han dödförklaras vid framkomst till akutmottagningen i Gävle.

Sanering av vägbanan utförs innan olycksområdet lämnas.

En brandman fick blod på sig i området runt sin mun under räddningsarbetet med den omkomne. Enligt de rutiner som finns för misstanke om blodsmitta så får han åka in till sjukhuset för provtagning.

Avlastande samtal genomförs med den inblandade personalen från räddningstjänsten där samtalsledare tas från Gästrikre Räddningstjänst.

Inga fördröjningar eller brister har rapporterats efter insatsen och det har inte framkommit något under utredningens arbete.

### **Avgörande faktorer för insatsen**

Den omkomne mannen hade fått allt för svåra skador vid kollisionen, trots en mycket snabb och bra insats av ambulans och räddningstjänst så gick hans liv inte att rädda.

### **Slutsatser för insatsen**

**Insatsen bedöms att ha gått bra med tanke på omständigheterna.**

## Erfarenhetsåterföring

- Gästrikе Rådningstjänst bör samtala med Älvkarleby kommun om vikten att inte ha den typen av blomlådor och blommor placerade vid korsningar och övergångsställen. Lådorna är med blomsterdekorationen ca 130 cm höga och 200 cm breda. Detta bedöms vara för skrymmande och minskar siktmojligheterna.(se bild 6 och 7)
- Gästrikе Rådningstjänst bör se över namnlistan på samtalsledare för avlastande samtal. Förfrågan till de som står med, om de fortfarande vill vara samtalsledare. Återkopplingsmöten med de som är samtalsledare bör ske med jämna mellanrum för att dela erfarenheter och utvecklas. Vid dessa möten bör även Curt Malmsten medverka.



*Bild 6 och 7: Foton på blomlådorna.*



## Referenser

Utredningen är genomförd enligt metoden platsundersökning. Analyser och bedömningar grundar sig på:

- Underlag från polismyndigheten Uppsala
- Underlag från trafikverket region mitt
- Underlag från Gästrikre Räddningstjänst
- Underlag från Rättsmedicin i Uppsala
- Besök på platsen

## Information

**Gästrikre Räddningstjänst avser att sprida informationen angående denna olycka till:**

- Myndigheten för samhällsskydd och beredskap
- Trafikverket
- Räddningsdirektionen för Gästrikre Räddningstjänst
- Älvkarleby kommun
- Gästrikre Räddningstjänst

Magnus Östlund

Brandinspektör/olycksutredare  
Gästrikre Räddningstjänst