

Datum
2012-09-05
Handläggare
Kent Järnström
ID olycksutredning
Larmnr : 201200476

Anledning till undersökningen:

Trafikolycka



E 20, Hol, Arentorp

Uppdragsgivare:

Alingsås och Vårgårda Räddningstjänstförbund

Undersökning utförd:

2012-08-27, 2012-08-31, 2012-09-04

Bilagor:

Foto

Upplysningar om olyckan

Larmtid: 2012-08-27, kl: 11,52
Adress: E 20, Hol Arentorp
Olyckstyp: Trafikolycka
Inbl. Fordon m.m.: En lastbil med släp, en personbil.
Inbl. Personer : En person i lastbilen. 5 personer i personbilen
Olycksorsak: Personbil kommer över på mötande körbana.
Insatsrapport: 201200476
SOS ärendenr: 3741777
Syfte & mål: Utredda olycksorsak.
Metod: STEP

Anledning till undersökningen: **Trafikolycka**

HÄNDELSEFÖRLOPP

Omfattning vid ankomst: Insatsledaren ser en personbil i diket och ca. 60 m. längre fram ligger en lastbil upp och ner i diket med ett släp stående på vägbanan. Båda fordonen ligger i södergående körbanas dike. IL möts av ett vittne som upplyser honom om att det sitter kvar människor i personbilen och lastbilen. Ett vittne har plockat ut ett barn ur personbilen och två personer har tagit sig ur personbilen själva och sitter vid vägkanten. IL får kontakt med lastbilschauffören som är ur lastbilen och att ingen är kvar i lastbilen.

Räddningstjänstens åtgärder: IL får larminformation av SOS och utifrån den begär han resurs för tung räddning från Lerum (RSG) och att 252-4060 skall ta med kärra för tung räddning.

När IL gjort sin OBBO kan han vända resurs tung räddning från Lerum.

LSO 6 kap 2: Ingrepp i annans rätt: Vägavstängning E 20.

Alingsåsstyrkan får till uppgift att arbeta med losstagning/livräddning i personbilen.

Vårgårdastyrkan får som första uppgift att spärra av vägen, säkra lastbilen mot brand och kontrollera ev. läckage. Lastbilen läcker hydraulolja och detta åtgärdas med spillbags.

Vårgårdastyrkan får sedan uppgift att förbereda landningsplats för ambulanshelikoptern och vara resurs till Alingsåsstyrkan.

Efter ca. 3 min. anländer tre stycken ambulanser och räddningstjänstens personal blir avlastade med sjukvårdsdelen. Styrkeledaren gör prioritering i samråd med medicinskt ansvarig om fortsatt losstagningsarbete.

Insatsen avslutades för räddningstjänstens del 2012-08-27, kl. 13.33

Olycksförlopp: Lastbilen kör norrut på E 20 och i höjd med Arentorp, Hol möter han en personbil som kommer över på lastbilens körbana och krockar med lastbilen. Lastbilschauffören hinner inte väja. Lastbilschauffören tappar kontrollen över lastbilen och kör av vägen in i vägbanken vid södergående körbana. Lastbilen välter och blir liggande upp och ner. Personbilen slungas tillbaka över södergående körbana och blir stående i diket .

Skadeomfattning: Personbilen: Två personer avlider på olycksplatsen, två personer skadas lindrigare och förs till sjukhus, en pojke i 6 årsåldern är svårt skadad och transporteras till sjukhus i Göteborg av ambulanshelikopter. Personbilen är totalskrotad (se bilder)

Lastbilen: Chauffören har klarat sig utan några fysiska skador, lättare blesyrer. Lastbilen är totalskrotad, släpet har skador på dragstång, framstam och några sidolämningar. (se bilder)

Vägräcke på vägens högra sida, södergående är skadat.

Anledning till undersökningen: **Trafikolycka**

UNDERSÖKNING

Olycksplatsundersökning 2012-08-27 av Kent Järnström Alingsås & Vårgårda Räddningstjänstförbund samt 2012-08-31 ihop med polisens utredare, Skara samt Trafikverkets utredare av dödsolyckor. 2012-09-04 ihop med Trafikverkets utredare och polisens trafikinspektörer, teknisk undersökning av fordon.

Platsbeskrivning: Vägen är en europaväg (E 20) och har en svag högerkurva sett norrifrån som personbilen kommer.

Varje körbana är 3,9 m. bred som är avskiljd med dubbla heldragna mittlinjer med ”räfflor”. Det finns en vägren som är 2,2 m på varje sida. Utanför vägrenen finns grävda diken som är gräsbeväxta. Inga träd i direkt närhet av vägen.

Väderlek: Soligt, torr vägbana.

Olycksorsak: Alt. 1: Chauffören i personbilen har somnat bakom ratten och kommit över på mötande körbana och kolliderat med lastbilen.

Alt. 2: Chauffören i personbilen har plockat med någonting som gjort att han brustit i uppmärksamhet och kommit över på mötande körbana och kolliderat med lastbilen.

Räddningspersonalen noterar att chauffören i personbilen håller ett kontokort i handen.

SAMMANFATTNING - ERFARENHETER

- Personbil: AUDI 100 2,3 E, årsmodell 1992, mätarställning: 371065 km.
Däck: Proline AGI regummerade. VF: 3,8 m.m. trycklöst skadat
HF: 2,2 m.m.
VB: 1,4 m.m.
HB: 2,0 m.m.

Nya bromsbelägg och bromsskivor fram.

Dåliga bromsskivor bak, bromsbelägg OK

Källa: Polisen.

- Lastbil: Scania R 500 LB 6x2, Årsmodell 2005, totalvikt: 27000 kg.
Däck: Framaxel och löphjul (boggie) Michelin
Drivaxel Bridgestone

VF: 10 m.m. trycklöst skadat

HF: 10 m.m.

V. driv: 11 + 11 m.m.

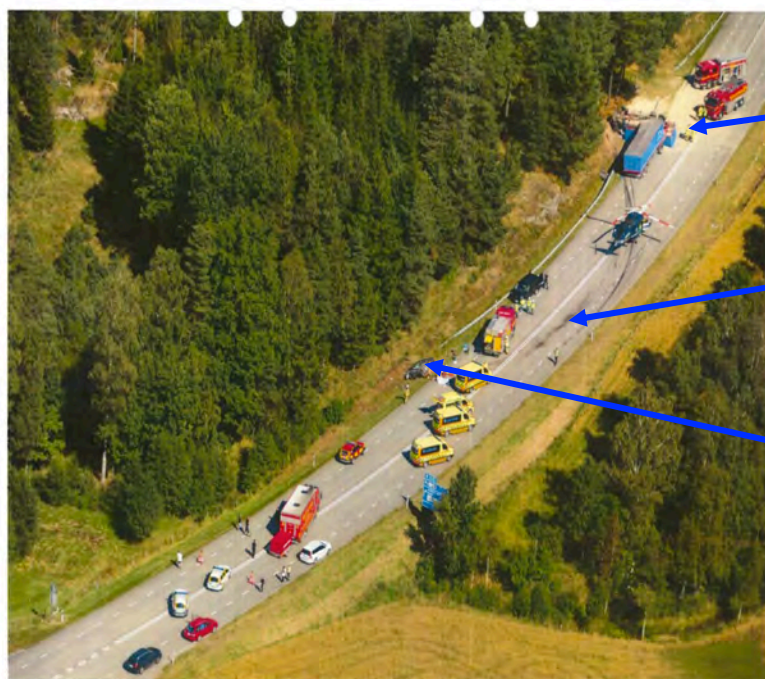
H. driv: 15 + 15 m.m.

V. boggie: 7 m.m.

H. boggie: 8 m.m.

Anledning till undersökningen: **Trafikolycka**

- Släp: ORY AB, årsmodell 2012, totalvikt: 36000 kg.
Däck: Michelin på samtliga axlar. Mönsterdjup: ca: 10 – 11 m.m. runt om.
- Chauffören i personbilen hade bilbälte på sig. Övriga i bilen var utan bälte. Pojken som med stor sannolikhet satt i mitten bak hade inget bälte. Mittenbältet fanns under baksätets sits och var av typ midjebälte. Pojken satt på en bilsits (bilkudde) som ej satt fast.
- Chauffören av lastbilen hade bälte på sig, detta har med stor sannolikhet räddat honom från allvarliga skador.
- Lastbilen har en s.k. fyrkrets skyddsventil som är placerad på ramen, under hytten vid vänster framhjul. Denna ventil blev skadad vid kollisionen och bromsslangar rycktes loss från ventilen. Följden av detta blev att lastbilens bromsar låste sig men släpets bromsar låste sig inte. Släpet var fullastat, okänt hur många ton men det har en totalvikt på 36000 kg som trycker på vid kollisionen. Om ventilen hade varit placerad på annat ställe kanske hela ekipaget blivit stående på vägen istället för i diket. Nu blev det en olycksrisk till när lastbil och släp korsade mötande körbanor helt okontrollerbart.



Havererad lastbil med
släp

Trolig kollisionspunkt

Personbilens läge efter
kollisionen



Anledning till undersökningen:

Trafikolycka



**Personbilens läge efter
kollisionen.**

Bilen är totalt skrot



**Lastbilens läge efter
kollisionen.**

**Observera den
intryckta hytten**



Anledning till undersökningen:

Trafikolycka



**Teknisk undersökning av
personbilen**



**Teknisk undersökning
av släp**



**Teknisk undersökning
av lastbil**