



Räddningstjänsten
Karlstadsregionen

Fördjupad olycksundersökning

Datum Dnr
2010-12-28 520.2010.00668

**Anledning till
undersökningen:**

På tisdagen den 30 november kolliderar ett av räddningstjänstens fordon under utryckning med en personbil. Olyckan sker på väg till en trafikolycka mellan en lastbil och en personbil.

Enligt 3 kap. 10§ lag (SFS 2003:778) om skydd mot olyckor, skall kommunen när en räddningsinsats är avslutad se till att olyckan undersöks för att i skäligen omfattning klarlägga orsakerna till olyckan, olycksförloppet och hur insatsen har genomförts.

Datum för olyckan: 2010-11-30
Tidpunkt för larm: 10:10
**SOS Alarm AB
ärendenummer:** 13_1616740_2
**Räddningstjänstens
ärendenummer:** 2010/01720
Adress/platsbeskrivning: Väg 63, avfarten från E 18 östlig riktning, trafikplats Bergmotet.
**Undersökningen utförd
av:** Magnus Lundqvist, Brandingenjör
Bilagor:

Sammanfattning

I samband med utryckning kolliderar räddningstjänstens släck-/räddningsbil med en personbil. Föraren av personbilen skadas lindrigt och båda inblandade fordon får omfattande skador och måste bärgas från platsen.

Efterföljande släck-/räddningsbil stannar på den nya olycksplatsen i skadeavhjälpande syfte. Detta leder till en fördröjning av insatsen till den ursprungliga olycksplatsen. En person avlider i samband med den ursprungliga olyckan. Fördröjningen påverkade inte utgången av den första olyckan.

Inledning

Avgränsningar

Rapporten avser att beskriva olyckan samt omständigheterna kring räddningstjänstens insats. Rapporten avser inte att klarlägga skuld, ansvar eller vållande.

Metod

Som underlag har intervjuer och dokumentation använts. Intervjuer har hållits med personal från Räddningstjänsten Karlstadsregionen som var inblandade i olyckan och som deltog i räddningsarbetet. Dokumentation som granskats är i första hand SOS ärendekopior samt räddningstjänstens insatsrapport.

Olyckan

Beskrivning av händelsen

Tisdag 30 november klockan 10:02 inkommer larm om trafikolycka till Räddningstjänsten Karlstadsregionen. Larmet gäller en personbil och en lastbil som har kolliderat på väg 63 vid Vallargärdet i Karlstads kommun. Bil 118 med brandmästare samt släck-/räddningsbilar 101 och 111 åker från station 100 i Karlstad.

Släck-/räddningsbil 101 svänger av E18 vid trafikplats Bergmotet för att sedan göra en vänstersväng in på väg 63 i riktning norrut. I samband med vänstersvängen kommer en personbil norrifrån på väg 63 och kolliderar med vänster front på bil 101. Båda fordonen får omfattande skador och måste senare bärgas från platsen.

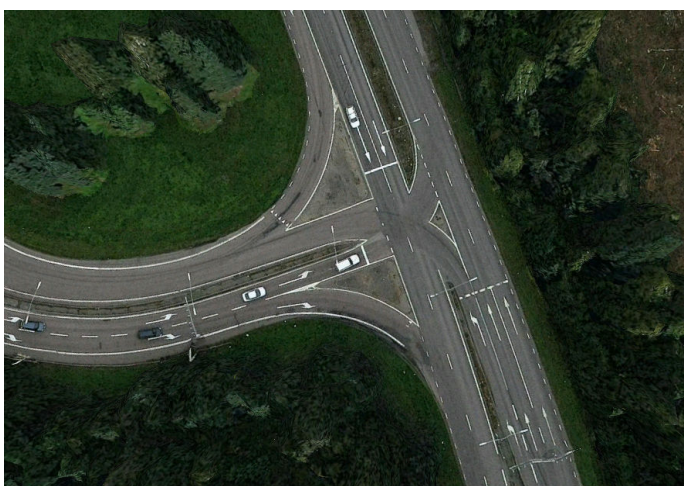


Bild 1. Korsningen där olyckan inträffade. Släck-/räddningsbil 101 svänger vänster för att fortsätta norrut (uppåt i bilden). Personbilen kommer norrifrån i vänster körfält.



Bild 2. Personbilen som kolliderade med släck-/räddningsbilen.

Släck-/räddningsbil 111 anländer strax efter kollisionen och påbörjar skadeavhjälpanande åtgärder på den nya olycksplatsen.

Räddningschef i beredskap (RCB), som befinner sig på stationen, får via medlyssning av radio besked om olyckan med släck-/räddningsbilen och meddelar efter en första lägesrapport att bil 111 ska fortsätta mot Vallargärdet. Från olycksplatsen meddelas att bil 111 behövs vid den andra olyckan och inte kan fortsätta mot Vallargärdet. Då det vid tillfället finns gott om personal på station 100 beslutas att andra resurser ska sättas in.

Brandmästaren i bil 118 anländer till den första olyckan vid Vallargärdet och konstaterar att en personbil har frontalkrockat med en lastbil och att föraren av personbilen är mycket allvarligt skadad. Vid denna tidpunkt får han även besked om att bil 111 finns kvar på den andra olycksplatsen. Till olyckan vid Vallargärdet har istället deltidstyrkan i Molkom larmats, samtidigt som bil 105, 116 och 123 har lämnat station 100 i Karlstad.

I personbilen som kolliderade med bil 101 skadades en kvinna lindrigt och ett litet barn som var placerat i babyskydd höger fram klarade sig oskadd. Ingen av brandmännen i bil 101 fick några fysiska skador i samband med olyckan.

Reflektioner

Utlarmning

Larmet som når räddningstjänsten klockan 10:02 gäller *trafikolycka – flera fordon/lastbil/övrigt*. Kompletterande information talar om att en lastbil och en personbil har frontalkrockat. En person finns kvar i personbilen och det går inte komma in i bilen. Lastbilschauffören är chockad och personbilen är kraftigt demolerad.

Från station 100 i Karlstad åker bil 118 med brandmästaren och släck-/räddningsbilar 101 och 111. I dessa bilar finns en förman och tre brandmän respektive två brandmän tillsammans med en praktikant från ett räddningsgymnasium. En brandman lämnas på stationen för att kunna ta tankbil 105 i händelse av att den inblandade lastbilen skulle vara lastad med farligt gods. Ett internt byte medför även att en person från ordinarie styrka finns kvar på stationen på ett möte och saknas vid utryckningen.

Av den kompletterande informationen i samband med larmet kan olyckan betraktas som allvarlig med befarade allvarliga skador på föraren av personbilen.

Andra olyckan (släck-/räddningsbil och personbil)

Klockan 10:10 kolliderar släck-/räddningsbil 101 med en personbil. Det meddelas via radion att olyckan har inträffat och ganska snart uppmanas SOS att ”dra allt som finns kvar” på station 100 i Karlstad.

Släck-/räddningsbil 111 anländer strax efter kollisionen och uppfattar först inte att det är bil 101 som har kolliderat. Föraren lägger märke till den skadade personbilen och placerar bil 111 tvärs över vägen som ett skydd mot ytterligare kollisioner. Då det ryker från motorrummet och föraren och ett litet barn sitter kvar i fordonet förbereds för släckning, losstagnation och första hjälpen för personerna i bilen. Fokus ändras i detta läge från den första olyckan vid Vallargärdet till olyckan där insatspersonalen faktiskt befinner sig.

Läget på olycksplatsen uppfattas på stationen efter en första lägesrapport som lugnt och RCB meddelar att bil 111 ska fortsätta mot olyckan vid Vallargärdet. På olycksplatsen bedöms att bil 111 inte kan släppas iväg utan behöver vara kvar på olycksplatsen, då bil 101 är obrukbar efter kollisionen. Efter en kort ordväxling beslutas från olycksplatsen att bil 111 blir kvar. RCB väljer då att larma deltidstationen i Molkom och att tillgängliga resurser på station 100 ska åka mot Vallargärdet.

Vid tillfället fanns god tillgång till personal då det pågick ett förmansmöte på stationen. Dessutom fanns tillgång till ytterligare släckbil som till vardags används på övningsfältet i samband med utbildningen av deltidbrandmän. Detta gjorde att ytterligare resurser kunde skickas till båda olyckorna utan lång anspänningstid.

Bakre ledning

RCB som befinner sig på stationen får besked om den andra olyckan (släck-/räddningsbilen och personbilen) och meddelar att bil 111 ska fortsätta till olyckan vid Vallargärdet. RCB får besked om att bil 111 behövs vid den andra olyckan och inte kan fortsätta mot den första olyckan. Detta beslut fattas av personal på plats vid den andra olyckan, utan någon utförligare lägesrapport.

Enligt rutin för ledning och stabstjänst är det RCB som hanterar och ansvarar för systemledningen inom förbundet. Hur resurserna inom förbundet ska fördelas i händelse av flera samtidigt pågående larm beslutar RCB efter de lägesrapporter som lämnas från de olika skadeplatserna.

Mot bakgrund av de uppgifter som fanns från de båda trafikolyckorna var RCB's bedömning att bil 111 skulle kunna fortsätta mot trafikolyckan vid Vallargärdet, efter att den nya olycksplatsen var säkrad. Personal från bil 101 skulle kunna stanna kvar på den nya olycksplatsen och utrustning från bil 101 skulle kunna användas vid behov.



Bild 3. Släck-/räddningsbil 101.

Första olyckan (lastbil och personbil)

När brandmästaren anländer till trafikolyckan vid Vallargärdet får han reda på att inga förstärkningar är på väg. Han blir således ensam på skadeplatsen under en längre tid innan de resurser som larmats ut i ett senare skede anländer.

Det är i sammanhanget viktigt att påpeka att utgången för personen i personbilen inte hade ändrats även om räddningsinsatsen hade kommit igång inom normal insatstid.

Diskussion och erfarenheter

Rutiner för ledning och stabstjänst har inte följts vad gäller systemledning. Enligt rutinerna är det RCB som fördelar förbundets resurser när det är flera samtidiga olyckor. RCB's beslut grundar sig på de lägesrapporter som kommer från respektive olycksplats. Det är därför viktigt att det kommer en tidig lägesrapport och att denna förnyas då läget på olycksplatsen förändras. Att det var ett av räddningstjänstens fordon som var inblandat i den andra olyckan bidrog troligen mycket i beslutet att låta bil 111 stanna kvar på

olycksplatsen. Det blev på detta sätt ett starkare emotionellt engagemang i denna olycka. Detta visar i sin tur att det är svårt att bedriva systemledning från en enskild olycksplats.

Förslag på åtgärder

Rutiner för systemledning och rollfördelningen mellan förmän, brandmästare och RCB bör lyftas i en diskussion inom organisationen.

Ansvarig för åtgärd är NW.