

## Sammanfattning av olycksundersökning Trafikolycka Kollision i kurva

### Sammanfattning av händelsen

Trafikolycka mellan två personbilar. Vid räddningstjänstens framkomst var en person fastklämd och fick med hjälp av räddningstjänsten klippas loss.

### Innehåll i undersökning (undersökningens djup)

Olyckan beskrivs. Olycksförloppet beskrivs övergripande, där man går in och påbörjar tankar om olika energibegrepp, rörelseenergi samt anslagsenergi. Man tar även upp tidigare liknande händelser från samma plats. Räddningsinsatsen beskrivs övergripande där fokus läggs på losstagningsarbetet.

### Direkta och bakomliggande orsaker till olyckan och olyckans förlopp

Direkta orsaker beskrivs med att någon av bilarna kommer över på fel körfält.  
Bakomliggande orsaker beskrivs av utredarna som att det aktuella vägavsnittet har "inneboende fel och brister".

### Insatsutvärdering

En övergripande insatsutvärdering görs.

### Åtgärder som föreslås

Att vägsträckan som har fel och brister som måste undersökas ytterligare och därefter åtgärdas.

### Slutsatser som bör föras vidare till berörda säkerhetsaktörer

Att på RV 50 förekommer fel som måste analyseras av berörda myndigheter (vägverket och polisen).

## Olycksundersökning

Trafikolycka med dödlig utgång på RV 50, Guldsmedshyttan, den 7 februari 2007



Olycksundersökning enligt Lag om Skydd mot olyckor, 3 kap. 10 §  
Christer Bergström och Mattias Larsson  
Räddningstjänsten Lindesberg

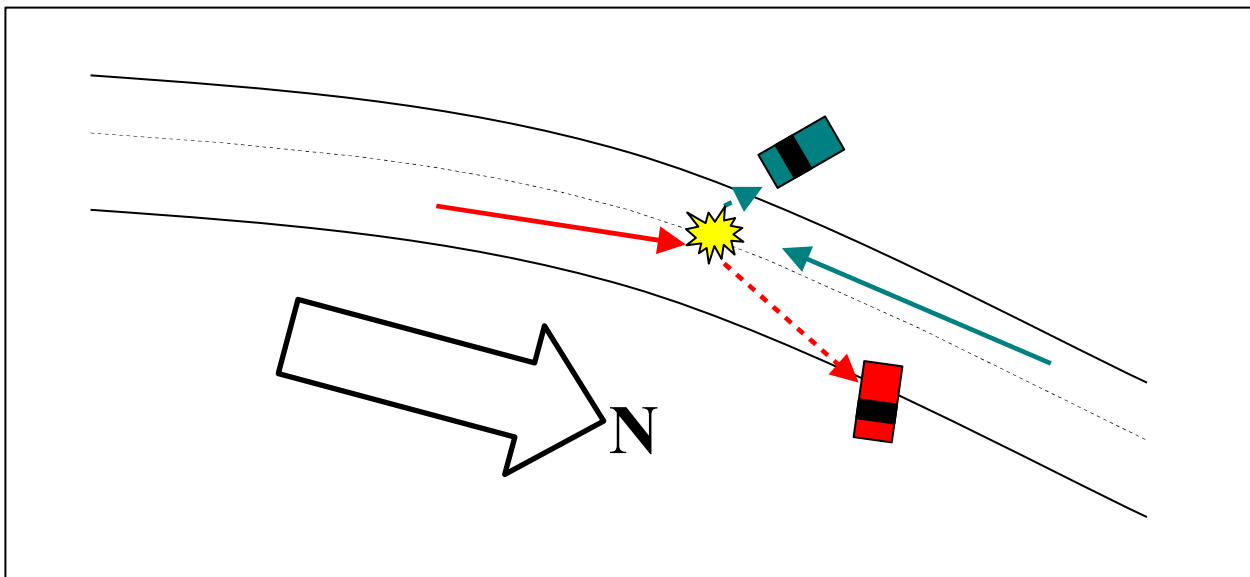




**Figur 1. Saab efter kollision**

Olycksförloppet vid den tidigare olyckan på samma vägavsnitt den 15 januari var att bilen med en förare får ett hjul utanför vägrenen och vid parering för detta åker av vägen snett ut till höger i färdriktningen och hamnar på taket vid sidan av vägen.

Vägavsnittet i fråga är 70km/h väg som sluttar nedåt norrut. Vidare är vägavsnittet i form av en kurva med siktförhållanden som inte medger sikt hela kurvan igenom på grund av upphöjd mark på östra sidan.



**Figur 2. Skiss över olycksförloppet**

### **Slutsatser**

Möjliga orsaker till olyckan listas med kommentarer nedan.

**Halka:** På olycksplatsen rådde ”normalt” vinterväglag, där normalt betecknar fläckvis och ej extrem halka. Utryckande befälsbil fick hålla igen något under framkörning på grund av halka.

**Däck:** Båda bilarna hade dubbade vinterdäck och inga däck var slitna mer än tillåtet.

**Bländad:** Inget tyder på att någon av förarna blev bländad men det kan inte helt uteslutas.

**Felfungerande frontstrålkastare:** Om endera bilarnas ena eller båda frontstrålkastare inte var i funktion kan detta ha bidragit till olyckan. Om så var fallet går inte att utläsa i efterhand.

Feldoserad kurva: Det är olycksundersökarnas känsla att södergående körfält på grund av kraftig bombering eller skevning lutar utåt i kurvan. Med bombering och skevning menas lutningen från vägbanans mitt och utåt för att underlätta vattenavrinning.

Ouppmärksamhet, omkörning eller hög hastighet: Det kan inte uteslutas, ej heller genom Polisens undersökning, om någon eller några av dessa orsaker har spelat en roll i olycksförloppet.

Sjukdom eller motsvarande: Enligt obduktionsrapporten avled den omkomne föraren av skadorna som följde på kollisionen.

Vägens bredd: Om vägen varit bredare skulle det inneburit större möjligheter för en förare att agera för att undvika kollision. Om vägrenen varit bredare och dikeskanten mindre brant skulle detta innebära att konsekvenserna av att få ner ett hjul på sidan av vägen minskar.

### ***Erfarenheter***

Det är olycksundersökarnas åsikt att den aktuella vägsträckan har inneboende fel eller brister som gör att vägsträckan i dagsläget är att betrakta som mer riskfylld än andra motsvarande vägsträckor. Dessa fel eller brister måste undersökas ytterligare och därefter åtgärdas.

Mattias Larsson  
Brandingenjör  
Räddningstjänsten Lindesberg

Christer Bergström  
Brandinspektör  
Räddningstjänsten Lindesberg