

Olycksundersökning

Enligt Lag (2003:778) om skydd mot olyckor.

Händelse

Drunkningstillbud

Plats

Dekarsön



Avdelning, handläggare, tfn, e-post
Räddningstjänsten
Håkan Wikman 0660-787 50
hakan.wikman@ornskoldsvik.se

Dokumentinformation

Diarienummer

SOS ärendenummer: 11-273744-2
Insatsrapportnummer 2012A00488
Datum och tid för olyckan 2012-09-13 kl.18:33
Plats för olyckan Dekarsön
Typ av olycka Drunkningstillbud
Utredningen utförd av Håkan Wikman

Bilagor Bildbilaga

Dokumentets historia

Upprättad/ Reviderad:	Upprättad/ Reviderad av:	Kontrollerad av:	Godkänd av:
2012-10-03	Håkan Wikman	Håkan Wiberg	Mats Renning

Avdelning, handläggare, tfn, e-post
Räddningstjänsten
Håkan Wikman 0660-787 50
hakan.wikman@ornskoldsvik.se

Sammanfattning

En äldre man är ute i en större seglarjolle på statligt vatten men inomskärs ca.100 meter från land. Enligt uppgift skulle han fota några fartyg som var på väg ut genom farleden. Vädret var halvklart med en lufttemperatur på 12 grader. Vattentemperaturen var ca.15 grader. Vittnen på land ser att han har kapsejsat och larmar SOS.

Brandbåt (2 13 6090) som är på en sjuktransport med en patient som skall till sjukhuset, vänder om och går mot drunkningstillbudet. Samtidigt åker insatsledarbilen (2 13 6080) med en ytlivräddare och räddningsbilen (2 13 6010) med ytterligare ytlivräddare och livräddningsutrustning mot Dekarsön.

Brandbåten anländer efter några minuter till den nödställda som första enhet. Han ligger i vattnet och håller i jollen, troligtvis försöker han bogsera den mot land. Men han hamnar bara längre ut, personalen hjälper honom upp på brandbåten. Mannen är inte skadad eller frusen, då vattnet fortfarande håller ca.15 grader. Ambulanspersonalen kontrollerar mannens status, och han är vid gott mod. Han säger att han simmandes försökte att bogsera jollen men han drev allt längre ifrån land. Mannen vill inte bli skjutsad till land, utan vill själv paddla jollen in till stranden. Personalen hjälper honom att få jollen på rätt köl, så att han själv kan paddla mot land. Brandbåten fortsätter sin sjuktransport. Övriga kommunala och statliga enheter vänder mot respektive station.



Avdelning, handläggare, tfn, e-post

Räddningstjänsten

Håkan Wikman 0660-787 50

hakan.wikman@ornskoldsvik.se

Innehåll

Sammanfattning	3
Inledning	5
Uppdrag	5
Mål och syfte	5
Datainsamling och metod	5
Återföring av slutsatser och rekommendationer	5
Utredande organisationer	5
Bakgrund	5
Händelseförlopp	5
Orsaker till olyckan	6
Direkta orsaker:	6
Bakomliggande orsaker:	6
Räddningsinsats	6
Beredskap före olyckan	6
Larmbehandling	6
Beslut, inriktning	6
Framkörning	6
Utförande av insats	7
Ledning och organisation	7
Samverkan	7
Avslutande av räddningstjänstens insats	7
Undersökning, analys och slutsatser	7
Kontakt med JRCC via mail för att få ut insatsrapporten och få svar på dessa frågor:	8
Svar från JRCC:	8
Räddningstjänstens VHF-rutiner vid uppdrag med båten.	9
Rekommendationer	9
Bildbilaga	10

Avdelning, handläggare, tfn, e-post
Räddningstjänsten
Håkan Wikman 0660-787 50
hakan.wikman@ornskoldsvik.se

Inledning

2012-09-13 inträffar ett drunkningstillbud utanför Dekarsön i Örnsköldsviks inre skärgård. Tillbudet inträffar på statligt vatten utanför kommunens hamnområde.

Uppdrag

På uppdrag av Myndigheten för samhällsskydd (MSB) skall temaundersökning av drunkning och drunkningstillbud som inträffar i kommunen utredas. Såväl orsaker som insatsen är intressant att utreda. Även drunkningsolyckor utan räddningsinsats bör utredas om möjligt.

Mål och syfte

Antalet omkomna i drunkningsolyckor är i storleksordningen samma som antalet omkomna i bränder. Ingen myndighet har totalansvar för dessa olyckor. Under 2012 gör en MSB, inom ramen för samordningsansvaret för barnsäkerhet, en pilotstudie för att samla in uppgifter om barn som drunknar.

Datainsamling och metod

Utredaren har granskat räddningstjänstens, och sjöfartsverkets insatsrapport, SOS ärenderapport, Intervjuer med insatspersonal gjorts. Därefter har utredaren analyserat de data som tagits fram.

Återföring av slutsatser och rekommendationer

Beställaren av undersökningen är MSB via dess temaundersökningar. Efter slutförd undersökning skickas rapporten till MSB samt räddningschef och enhetschef för räddningstjänsten.

Utredande organisationer

Räddningstjänsten Örnsköldsvik

Bakgrund

Mannen är ute i en större seglarjolle på statligt vatten men inomskärs ca.100 meter från land. Enligt uppgift skulle han fota några fartyg som var på väg ut genom farleden. Vädret var halvklart med en lufttemperatur på 12 grader. Vattentemperaturen var ca.15 grader.

Händelseförlopp

Jollen kapsejsar så att mannen hamnar i vattnet, ca.100 meter från land. Vittnen på stranden larmar SOS.

Avdelning, handläggare, tfn, e-post
Räddningstjänsten
Håkan Wikman 0660-787 50
hakan.wikman@ornskoldsvik.se

Orsaker till olyckan

Direkta orsaker:

Mannen kapsejsar med jollen.

Bakomliggande orsaker:

Det var endast andra gången mannen använde seglarjollen. Han var inte van att hantera den, dessutom är den instabil.

Räddningsinsats

Larm om drunkningstillbud på statligt vatten utanför Dekarsön.

Beredskap före olyckan

Brandstyrkan är på station.

Brandbåten (6090) befinner sig i skärgården på sjukvårdsuppdrag med två brandmän och två ambulanssjukvårdare.

Larmbehandling

Insatsledarlarm angående drunkningstillbud dras av SOS, samtidigt får KAC (Kommunens alarmeringscentral) uppkopplad medlyssning av intervjun och samtalet med JRCC (Sjöräddningen).

Insatsledaren och larmoperatören på KAC försöker få tag brandbåt 6090. Man provar både med insatsledarens bärbara rakelradio samt den stationära radion i KAC. Larmoperatören provar även med 700 radion, utan att få kontakt. Personalen på båt 6090 har dock hört larmet på 700 radion i båten. Ambulanspersonal ombord ringer upp SOS och talar om att man är i närheten.

JRCC går ut via VHF-radion på kanal 16 och gör ett allmänt anrop till alla fartyg i närheten, samt larmas SSRS. (sjöräddningssällskapet)

Beslut, inriktning

Insatsledaren beslutar att brandpersonalen på station skall göra sig redo för att koppla båt-/livräddningsvagn och klä sig för ytlivräddning.

Framkörning

Brandbåten som är på väg mot sjukhus med en patient vänder om och går mot drunkningstillbudet. Samtidigt åker 6080 (insatsledarbil) med en ytlivräddare och 6010 (räddningsbil) med ytterligare ytlivräddare och livräddningsutrustning mot Dekarsön.

Avdelning, handläggare, tfn, e-post
Räddningstjänsten
Håkan Wikman 0660-787 50
hakan.wikman@ornskoldsvik.se

Utförande av insats

Brandbåten anländer efter några minuter till den nödställda som första enhet. Han ligger i vattnet och håller i jollen, mannen försöker att bogsera den mot land. Han hamnar dock bara längre ut, ambulans- och brandpersonalen hjälper honom upp på brandbåten. Mannen är inte skadad eller frusen, då vattnet fortfarande håller ca.15 grader. Ambulanspersonalen kontrollerar mannens status, och han är vid gott mod. Han säger att han simmandes försökte bogsera jollen, men han drev allt längre ifrån land. Mannen vill inte bli skjutsad till land, utan vill själv paddla jollen in till stranden. Personalen hjälper honom med att få jollen på rätt köl, så att han själv kan paddla till land. Brandbåten fortsätter sin sjuktransport. Övriga kommunala och statliga enheter vänder mot respektive station.

Ledning och organisation

Då detta drunkningstillbud hände på statligt vatten var det JRCC som var räddningsledare och ägde insatsen. Den kommunala räddningstjänsten via jourhavande insatsledare tog eget initiativ till förberedelse och framkörning för ytlivräddning, då händelsen var inomskärs och nära land.

Samverkan

Ingen samverkan mellan den kommunala och statliga räddningstjänsten (JRCC) förekom. Man jobbade på var sitt håll med alarmering av enheter. Då den kommunala räddningstjänsten var först på plats kunde de andra enheterna avbryta.

Samverkan med sjukvården fungerade bra då ambulanssjukvårdare var med på båten.

Avslutande av räddningstjänstens insats

JRCC avslutar räddningsinsatsen kl. 19:07

Undersökning, analys och slutsatser

SOS larmar om drunkningstillbud på brandstation och på insatsledarens rakelradio enligt planpaket 21, som är insatsledarlarm vid drunkning på statligt vatten. Vid utalarmeringen på rakel ger SOS ut kanalen RAPS-7 som är en samverkanskanal för räddningstjänst, ambulans och polis. På rakelradions display kan man inte se skillnad på vilken typ av larm som dras. Insatsledaren hör inte vad SOS-operatören säger på högtalaren, och vet således inte att det är draget som ett insatsledarlarm. Insatsledaren hanterar det som vilket drunkningstillbud som helst och åker med ytlivräddare, då det är i inre skärgården och nära land. Brandbåten vänder från sitt sjuktransportuppdrag och går mot drunkningstillbudet.

Intervjun mellan inringaren och SOS, samt uppkopplingen och samtalet med JRCC har kommunens alarmeringscentral (KAC) medlyssning till. Vid flera tillfällen under intervjun och samtalet försöker larmoperatören på KAC komma in för att verifiera adress, samt tala om att vi har en båt ute i skärgården. Vid senare kontroll med SOS säger man sig inte hört att larmoperatören i KAC ville komma in i samtalet.

Avdelning, handläggare, tfn, e-post

Räddningstjänsten

Håkan Wikman 0660-787 50

hakan.wikman@ornskoldsvik.se

Båtens personal hör på räddningstjänstens radio 700 att man drar ett insatsledarlarm om drunkning. Man ringer genast upp SOS för att kontrollera var det är någonstans. Det visar sig att det är precis i närheten och inom några minuter är man framme.

Insatsledaren missade att drunkningstillbudet var på statligt vatten. Insatsen utfördes därför som om det vore på kommunalt vatten. Varken båtpersonalen eller insatsledaren hör någon begäran om hjälp från JRCC. Ingen samverkan via RAKEL har skett. Räddningstjänsten har en anspänningstid på 90 sekunder och är sannolikt först på plats vid olyckor inomskärs.

Kontakt med JRCC via mail för att få ut insatsrapporten och få svar på dessa frågor:

- Vilka enheter som larmades och tider för det.
- Vilka tillgängliga resurser som kunde larmas i detta område.
- Räddningstjänsten Örnsköldsvik hade en båt på sjuktransport i det området.
- Hur gick tankarna hos sjöräddningen om vilka enheter som skulle larmas, och varför?
- Fanns tankarna på att begära hjälp eller larma den kommunala räddningstjänsten då det handlar om den inre skärgården och som i detta fall nära till land, räddningstjänsten har anspänningstid på 90 sekunder?

Svar från JRCC:

”Det har det gått ut ett allmänt anrop till alla båtar/fartyg i området via marin VHF och 16 och samtidigt har SOS larmat räddningstjänst enligt normala rutiner.

Var den båt från Räddningstjänsten Örnsköldsvik som var ute på sjuktransport utrustad med VHF skulle den ha lyssnat på kanal 16 och då hört det allmänna anropet efter sjöräddningsenheter (som kan vara vilken VHF utrustad båt som helst i området) svarat JRCC, fått information och utfört uppdraget utan missförstånd.

Kommunikation mellan JRCC och enheter bör i första hand ske via VHF men kan efter överenskommelse mellan JRCC och enheter övergå till annat system ex.vis RAKEL. Är den nödställda utrustad med VHF och eller det finns enheter inblandade som inte är utrustade med RAKEL är det direkt olämpligt att använda detta system vid sjöräddning. Detta fall fick en snabb upplösning varför andra kommunikationsvägar än VHF och telefon inte behövde upprättas”

JRCC anser att det är direkt olämpligt att använda Rakel vid samverkan om inte alla enheter är utrustade med Rakelradio. JRCC förordar att använda VHF systemet.

Hur skall kommunal räddningstjänst, ambulans och polis hantera samverkan och radiotrafik vid insatser där JRCC är inblandad, då man normalt inte har VHF-radio i fordonen eller som handenheter.

Avdelning, handläggare, tfn, e-post
Räddningstjänsten
Håkan Wikman 0660-787 50
hakan.wikman@ornskoldsvik.se

Räddningstjänstens VHF-rutiner vid uppdrag med båten.

Enligt rutin skall personalen på brandbåten ropa upp Sweden rescue på VHF kanal 16 när man lämnar hamn, därefter skall man avlyssna kanal 16. Åter i hamn skall Sweden rescue anropas.

Utbildning och information om rutinerna kring VHF-radion, så att vi är tillgängliga för sjöräddningsuppdrag och samverkan. Vid detta tillfälle har JRCC gått ut med allmänt anrop på kanal 16 om hjälp till drunkningstillbud. Detta har inte Brandbåt (6090) hört.

SSRS har vid flertal tillfällen i andra sammanhang försökt att anropa brandbåten utan att få svar. Kontroll måste ske vad det beror på. Är ljudvolymen sänkt? Något annat fel?

Vid detta tillfälle var inte brandbåt (6090) utrustad med stationär raketradio, samt att den bärbara vagnhallstelefonen som personalen skall ta med var utan ström. Detta gjorde att räddningstjänsten inledningsvis hade svårigheter att få kontakt.

Rekommendationer

KAC eller insatsledaren måste få möjligheten att komma in i via medlyssningen under SOS intervjuerna när man ber om det. Kontroll eller en rutin för hur medlyssningen fungerar samt under vilka premisser KAC eller insatsledaren kan delta.

Ny medlyssningstelefon med möjlighet att koppla upp högtalare till insatsledare bör anskaffas.

Rutiner bör förbättras om hur båten skall användas, vilken utrustning den skall ha, vilka tekniska hjälpmedel det skall finnas och hur dessa skall användas.

Rutiner bör tas fram för hur samverkan skall fungera med statlig räddningstjänst? Vilken typ av kommunikationsutrustning, samt vilka kanaler och frekvenser skall användas.

Kontroll av funktionen samt rutinerna kring VHF-radion.

Inköp av mobiltelefon (kontantkort) med kontinuerlig laddning till brandbåt (6090) bör snarast göras.

Avdelning, handläggare, tfn, e-post
Räddningstjänsten
Håkan Wikman 0660-787 50
hakan.wikman@ornskoldsvik.se

Bildbilaga

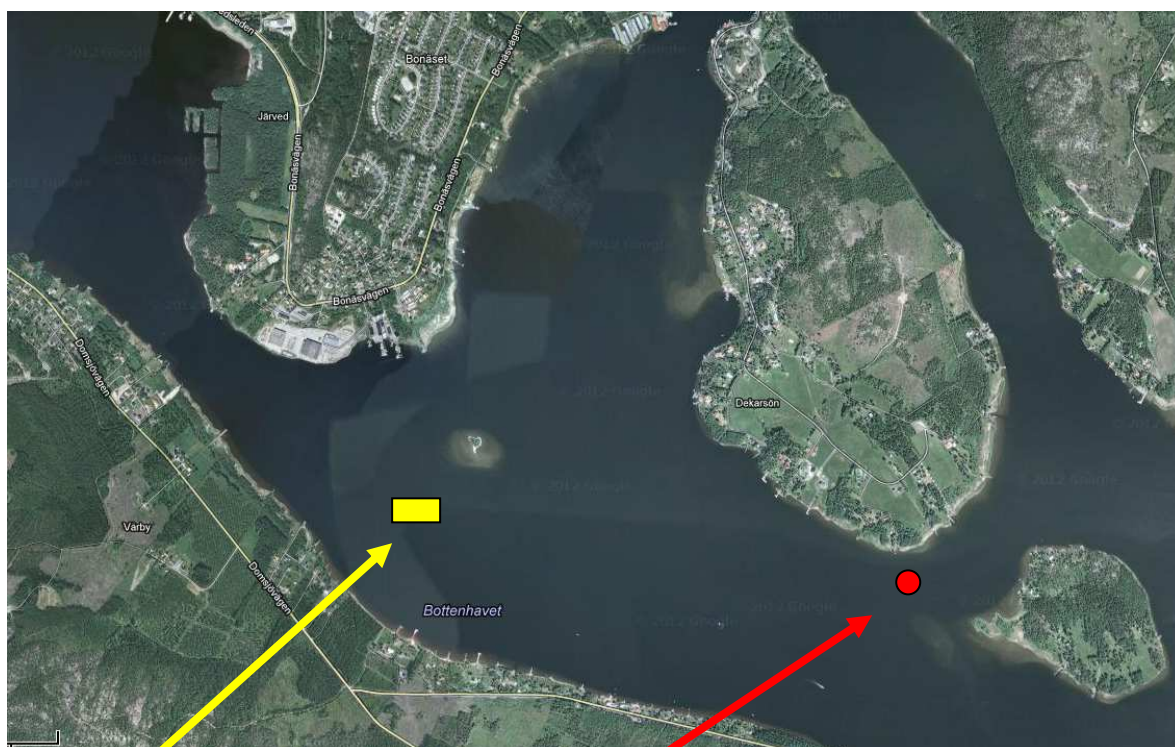


Bild 1. Båtens ungefärliga placering vid larm. Personens placering när båten plockar upp honom.