



Eskilstuna
kommun

Räddningstjänsten

Handläggare, telefon

Tomas Gustafsson, 016-710 74 78

Datum

2013-01-18

Vår beteckning

540-2012.00409.7366

1(6)

BRANDUTREDNING

| | | | |
|-----------------------------|-----------------------|----------------------|----------------------|
| Insatsrapport nr. | 2012/01229 | Larmtid | 2012-11-03 kl. 07,37 |
| Objektsnamn | Flerbostadshus | Objektsadress | |
| Olyckstyp | Brand i byggnad | Objektstyp | Flerbostadshus |
| Startutrymme/föremål | Sovrum/ okänt | Brandorsak | Okänd |
| Omfattning | Fullt utvecklad brand | Personskador | Ja |

Utredare: Tomas Gustafsson



Räddningstjänsten Eskilstuna undersöker olyckor och räddningsinsatser mot bakgrund av Lagen om skydd mot olyckor (SFS 2003:778), kap 3, § 10. Syftet är att klarlägga olycksorsak, olycksförlopp och räddningsinsatsen. Detta skall användas för utveckling av operativ verksamhet och olycksförebyggande arbete. Arbetet har **inte** till syfte att klarlägga ansvar, skuld eller vållande.

SAMMANFATTNING

En omfattande lägenhetsbrand inträffade på lördags morgonen i Torshälla. Vid branden skadades en person allvarligt och fyra personer skadades lindrigt. Utrymning av boende i fastigheten fick bl. a. göras via höjdfordon då trapphuset var rökfyllt. Första insats utfördes av personal från Torshälla deltidstation med förstärkning från stn 100 Eskilstuna.

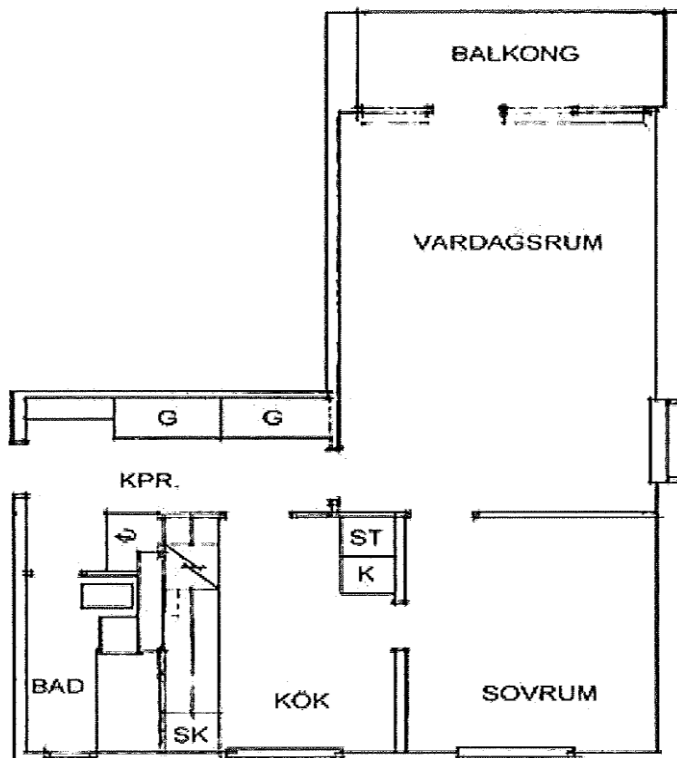
PROTOKOLL

Anledning till undersökning

Fullt utvecklade lägenhetsbrand med en person allvarligt skadad samt utrymning av flera personer från lägenheten ovanför den brandutsatta lägenheten via räddningstjänstens höjdfordon.

Beskrivning av objektet

Flerbostadshus beläget i centrala Torshälla. Br 1. byggnad med fasad av tegel, lägenheter i fyra våningsplan med tre lägenheter per våning. Den brandutsatta lägenheten är belägen på plan två och består av tre rum och kök. Lägenhetens yta är 56,5 kvadratmeter och har fönster i tre riktningar.



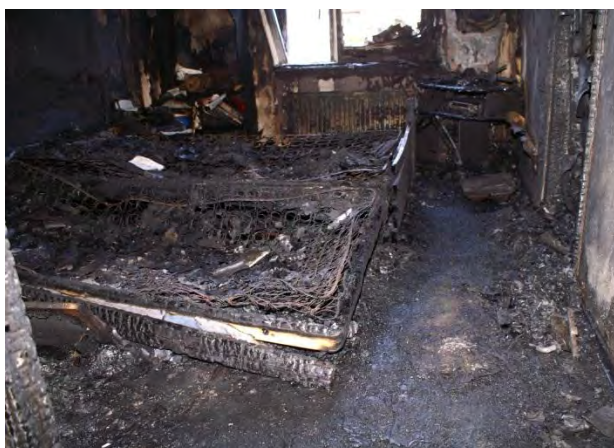
Beskrivning av händelsen

Räddningstjänsten får larm via SOS kl. 07,37,42 och den aktuella adressen innebär att det går stort larm till deltidstyrkan i Torshälla och förstärkningslarm till stn 100 Eskilstuna. Först på plats är 1360 första insatsperson (FIP) som beskriver följande: *Det var totalbrand i lägenheten vid framkomst. Begärde hjälp från station 100. Personen som bodde i lägenheten hade tagit sig ut ur lägenheten. Ambulans kom någon minut efter 1360 tog hand om kvinnan. Jag lyckades endast ta mig till första våningen på grund av den svarta röken. Jag fick ut boende på nedre plan. Rökdykare startade släckningen. Höjd fordon plockade ut 4 personer från våningen över branden. Det var personer kvar i lägenheter på brandplan, våning 2 samt på våningar 3 och 4 som vi ledde ut när trapphus var ventilerat. Det var bra miljö i deras lägenheter. Lägenheten det brand i var dörren helt öppen därför var det så kraftig rökutveckling i trapphuset. 1310 sökte trapphus och ventilerade det genom att slå sönder två fönster. De fortsatte att söka och släckte branden i den drabbade lägenheten. 1010 personal tog över släckningsarbetet och avslutade det. Samtidigt fick 1310 kontakt med alla boende som hade stannat kvar i intilliggande lägenheter. Vi skickade upp två personer för att checka av vinden då vi såg rök vid husets takfot. Räddningstjänst avslutades och restvärde påbörjades.*

Undersökning

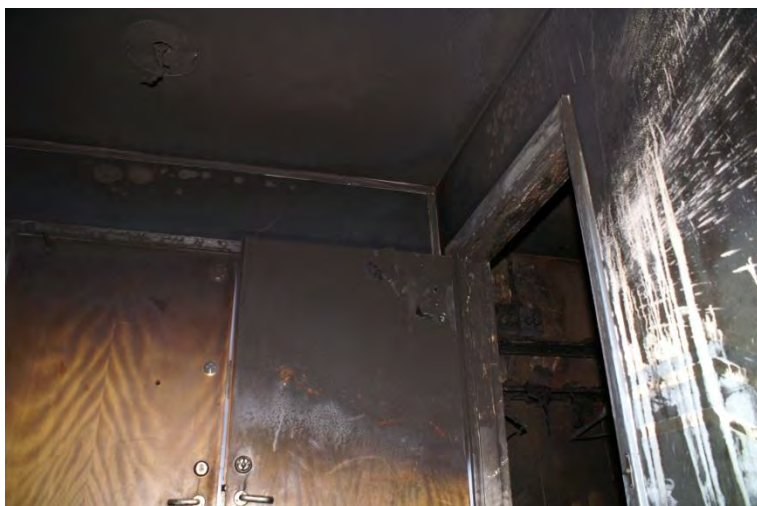
Räddningstjänstens båda brandutredare kontaktades som utförde en första undersökning och foto dokumentation i anslutning till insatsen. Efter avslutad räddningsinsats spärrade Polisen sedan av lägenheten i väntan på tekniker för vidare undersökning. Polisens tekniker och undertecknad gjorde senare en gemensam undersökning av lägenheten med syfte att undersöka orsaken till branden. Det har brunnit kraftigt i vardagsrum och sovrum. Fönsterglas i anslutning till dessa rum har gått sönder av värmen vilket inneburit att lågor slagit ut från fönster i tre våder sträck. Branden har kunna utvecklats till fullt utvecklad brand då syretillförseln även innan fönsterglasen gått sönder varit god pga. att lägenhetsdörren till trapphuset lämnats öppen av den boende som flydde ut ur lägenheten. Vidare så har undersökningen fastställt att även balkongdörren stått på glänt möjligen också ett sovrumsfönster men det kan inte säkert fastställas. Branden bedöms på okänt sätt ha startat i sovrummet. De lägst belägna och kraftigaste brandskadorna påvisas under den vänstra sängen i sovrummet. Sänggramens ben i hörnet närmast utgången mot vardagsrummet samt hela sovrumsdörren förutom handtaget är helt förintade. Det finns inga iakttagelser på platsen som säkert påvisar att branden skulle ha startat i vardagsrummet. En brandvarnare har varit placerad i taket i hallen, funktionen har inte kunnat fastställas pga. av brandskadorna.

Utredaren har även tagit del av de inkommande samtalen via 112 till SOS Alarm AB i syfte att klargöra händelseförloppet före räddningsinsatsen.



Spridningsrisk

Trapphuset har varit rökfylld pga den uppställda lägenhetsdörren. Viss rökspredning till ovanliggande lägenheter har skett. Risk för vidare brandspredning via fönster till ovanliggande lägenheter har förelegat. Även brandspredning till trapphuset har förelegat.



Slutsatser

Brandorsak har inte kunnat fastställas. Det finns ingen misstanke om att branden uppstått genom elfel. Av brandskadornas utseende, och vid bedömningen av brandförloppet, är slutsatsen att branden startat i eller nära den vänstra sängen i sovrummet.

Erfarenheter

Vid räddningstjänstens framkomst råder fullt utvecklad lägenhetsbrand vilket kan indikera att en viss fördröjning skett från brandstart- upptäckt- alarmering. Vid en lägenhetsbrand i flerbostadshus innebär en uppställd lägenhetsdörr att utrymningsvägen för övriga lägenheter i trapphuset inte kan användas pga. rökspridning. I det här fallet innebär det att utrymning fick utföras via alternativ utrymningsväg dvs räddningstjänstens höjdfordon. Det är bygglagstiftningens utformning vilket innebär att det ställer vissa krav på räddningstjänsten 1. Komma fram till fastigheten innan kritiska förhållanden uppstår. 2. Att det finns kända rutiner och kompetens för att snabbt och effektivt resa stegar och manövrera höjdfordon.

Återigen har det visat sig att 1360/FIP är en utmärkt resurs som snabbt är på plats och kan påbörja skadebegränsande och livräddande åtgärder.

Hade sprinkler med tidig detektion av brand och aktivering av sprinkler funnits i lägenheten hade både person- och materiella skador blivit avsevärt mindre.

Förslag

- a) Förse lägenhetsdörrar i anslutning till trapphus i flerbostadshus med dörrstängare.(jmf. hotell).
- b) Att räddningstjänsten säkerställer att det finns kända rutiner och kompetens för att snabbt och effektivt resa stegar och manövrera höjdfordon samt fastställd skydds nivå vid livräddning.
- c) Förse lägenheten med boendesprinkler.

Åtgärder

Utredningen delges internt hos räddningstjänsten Eskilstuna.
Utredningen sänds till MSB databas för brand- & olycksutredning.
Utredningen sänds för kännedom till Torshälla fastighets AB

Bilaga

Foton på fastigheten.



