



Brand i flerfamiljshus



Utredare Sofie Bergström	Myndighet Räddningstjänsten Luleå	
Utredare Daniel Olsson	Myndighet Räddningstjänsten Luleå	
Olycksdatum 2012-02-03	Olycksplats [Redacted]	Olyckstyp Brand i byggnad
Utredningsdatum 2012-03-27	Insatsrapportnummer 201200069	
Granskad av Ronnie Lindberg	Datum för granskning 2012-08-03	

Sammanfattning

Räddningstjänsten blev, 3 februari 2012, larmad till en lägenhetsbrand i centrala Luleå. Konsekvensen av branden blev ett dödsfall och rökskador i fastigheten. Den direkta orsaken till dödsolyckan var sängrökning.

Syftet med olycksundersökningen är att utreda om det fanns bakomliggande faktorer som bidrog till olyckans konsekvenser. Utredningen fokuserar på att undersöka om personen hade behov av utökad hjälp eller andra skyddsåtgärder från samhället och om personen använde självslocknande cigaretter. Vidare syftar undersökningen till att klargöra om det fanns en fungerande brandvarnare i bostaden samt hur brandgasspridning kunde ske till övriga delar av fastigheten.

Olycksundersökningen har resulterat i följande slutsatser:

- Kommunen bör arbeta tvärsektionellt i syfte att identifiera riskbild och stärka brandskyddet för den enskilde med hjälpbehov.
- Räddningstjänsten bör fokusera på att utföra fler tillsyner av flerfamiljshus samt riktade informationskampanjer till fastighetsägare och lägenhetsinnehavare. Vid dessa tillsyner och informationskampanjer bör räddningstjänsten understryka vikten av underhåll av fastighetens och den egna bostadens brandskydd.
- Räddningstjänsten bör i ett tidigt skede av räddningsinsatsen beakta vikten av restvärdesräddning, där risk för brandgasspridning i fastigheten är hög. Metodval och taktik har stor betydelse för skadans omfattning och därmed kostnad för saneringsarbeten.

Innehållsförteckning

Inledning.....	1
Syfte.....	1
Avgränsningar	1
Metod	1
Objektsbeskrivning	2
Händelseförlopp.....	3
Orsaker till olyckan.....	4
Brandgasspridning.....	5
Slutsatser.....	5

Inledning

Fredagen den 3 februari 2012 uppstod en brand i en lägenhet i centrala Luleå. Konsekvensen av branden blev ett dödsfall och rökskador i fastigheten. Det har konstaterats att orsak till dödsolyckan var sängrökning.

Syfte

Olycksundersökningen syftar till att utreda bakomliggande faktorer som kan ha bidragit till olyckans konsekvenser. Följande frågeställningar kommer att undersökas:

- Fanns det behov av utökad hjälp eller andra skyddsåtgärder från samhället?
- Vilken förmåga hade individen att sätta sig själv i säkerhet?
- Användes självslocknande cigaretter?
- Fanns fungerande brandvarnare i bostaden?
- Hur kunde brandgasspridning ske till övriga delar av fastigheten?

Avgränsningar

Undersökningen fokuserar på att besvara ovanstående frågeställningar. Insatsens genomförande utreds inte i denna undersökning.

Metod

Information till denna undersökning har samlats in från rapporter, foton, ritningar, intervjuer samt platsbesök. Utredarna har tagit del av ärendet från SOS Alarm, räddningstjänstens insatsrapport, polisens anmälan och en rapport "Kontroll efter brand" från en ventilationsentreprenör. Foton från polisens utredning och foton tagna av räddningstjänsten ingår också som underlag till denna utredning. Fastighetsägaren har delgett utredarna ritningar över aktuell fastighet. Intervjuer har genomförts med polisens tekniska rotel, fastighetsägare, handläggare på socialförvaltning och räddningsledare samt övrig berörd operativ personal från räddningstjänsten i Luleå. Ett platsbesök i den brandskadade lägenheten har även utförts tillsammans med fastighetsägaren.

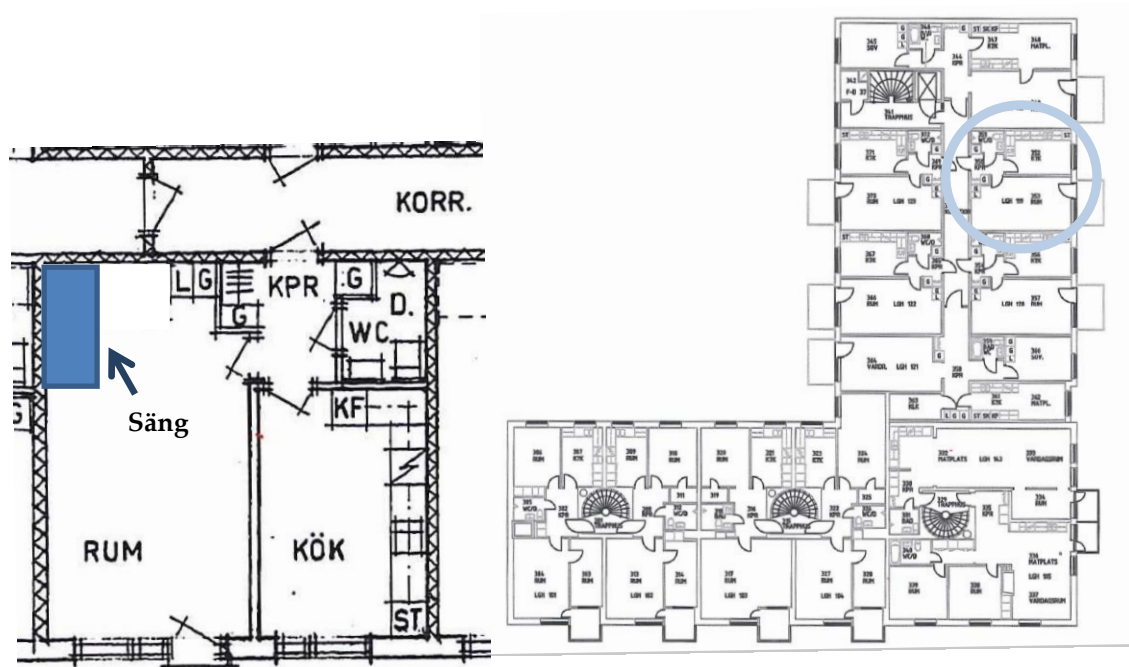
Objektsbeskrivning

Fastigheten har fem våningsplan inklusive källarplan. Huset är uppfört som flerfamiljshus. I fastigheten bedrivs även hotellverksamhet. Byggnaden är uppförd i brandteknisk byggnadsklass Br1. Stommen utgörs av betong och fasaden av tegel.

Trapphuset i bostadsdelen är brandtekniskt avskilt mellan våningsplanen och varje lägenhet utgör en egen brandcell.

Ventilationssystemet är uppbyggt med mekanisk frånluft från respektive lägenhet. Frånluftskanalerna går till gemensamma samlingslådor på vinden. Frånluften nyttjas sedan till uppvärmning av tilluft till befintligt garage.

Den brandutsatta lägenheten består av ett rum och kök på andra våningsplanet, se Figur 1.



Figur 1. Planlösning lägenhet samt våningsplan 2.

Händelseförlopp

Fredag den 3 februari 2012, klockan 18.59 får räddningstjänsten ett larm om brand i byggnad, flerfamiljshus, på [REDACTED] i centrala Luleå.

Räddningstjänsten anländer till olycksplatsen och lokaliserar snabbt den brandutsatta lägenheten. Rökdykarinsats påbörjas och precis innanför lägenhetsdörren hittar rökdykarna en person liggandes på golvet, där även en rullator återfanns.

Rökdykarna genomsöker därefter lägenheten och släcker snabbt branden. Branden var koncentrerad till vardagsrummet, där sängen var startföremålet, se Figur 2 och Figur 3. Efter släckinsats ventilerar räddningstjänsten rök från trapphus samt angränsande lägenheter.



Figur 2. Sängens placering.



Figur 3. Förkolning av golv under säng.

Orsaker till olyckan

Sängrökning var den direkta orsaken till olyckan enligt polisens brandorsaksundersökning. Vid polisens undersökning har det ej kunnat konstateras att självslocknande cigaretter har använts. Det cigarettpaket som återfanns i lägenheten var försett, enligt 9 § Tobakslagen (1993:581), med en deklaration som upplyser om skadliga ämnen som tobaksvaran innehåller eller ger upphov till, se Figur 4. Från och med den 17 november 2011 är det krav på att cigaretter som tillhandahålls på den europeiska marknaden ska vara självslocknande. Det finns dock inte någon övergångstid för företag att sälja ut gamla lager av cigaretter som inte uppfyller kravet på att vara självslocknande. Detta innebär att det inte går att konstatera om cigaretterna var självslocknande eller ej.



Figur 4. Cigaretter hittade i lägenheten.

Ytterligare en orsak till olycksförloppet var att lägenheten inte var utrustad med en korrekt monterad brandvarnare. En brandvarnare återfanns liggandes i en bokhylla i köket, se Figur 5.



Figur 5. Brandvarnare i bokhylla.

Lägenhetsinnehavaren hade ett visst hjälpbehov som innebar en begränsad förmåga att sätta sig själv i säkerhet. Under insats påträffades en rullator i hallen bredvid lägenhetsinnehavaren. Denna placerades efter insats i köket, se Figur 6. Innehavaren hade beviljats hemtjänst från kommunen 2012-02-02.



Figur 6. Rullator placerad i kök efter insats.

Brandgasspridning

Under insatsen förekom brandgasspridning till övriga delar av fastigheten, såsom trapphus och garage. Vid räddningstjänstens ankomst till olyckplatsen stod dörrar mellan trapphus och våningsplan uppställda. Befintliga dörrstängare var avhakade och uppfyllde därför inte sin funktion. Räddningstjänstens personal fann på dörrar till trapphuset information om att dörrar skulle hållas uppställda för att åstadkomma förbättrad ventilation.

En ventilationsentreprenör utförde 2012-02-07, på uppdrag av fastighetsägaren, en undersökning av ventilationssystemet. Där upptäcktes några brister som bland annat medförde att brandgaser spred sig till källarplanet. Styrenhet, brandgivare samt brandspjäll till ventilationsanläggningen var ur funktion vilket resulterade i att fläktarna ej stannade.

Slutsatser

För att tillgodose hjälpbehovet hos utsatta grupper som bor i flerfamiljshus bör kommunen bedriva ett tvärsektionellt arbete i syfte att identifiera riskbild och stärka brandskyddet för den enskilde. Exempel på konkreta åtgärder kan vara mobila sprinklersystem och brandvarnare som via trygghetslarm möjliggör vidarekoppling till hemtjänsten.

Den nationella dödsbrandstatistiken visar på att de flesta dödsbränder sker i hemmet. Räddningstjänsten bör fokusera på att utföra fler tillsyner av flerfamiljshus samt riktade informationskampanjer till fastighetsägare och lägenhetsinnehavare. Tillsyner bör vara

inriktade på kontroll av det byggnadstekniska brandskyddet och brandtekniska installationer. Exempel på kontroller kan vara brandteknisk avskiljning, funktioner för dörrstängare och brandgasventilation samt förekomst av släckutrustning och brandvarnare. Vid dessa tillsyner och informationskampanjer bör räddningstjänsten understryka vikten av underhåll av fastighetens och den egna bostadens brandskydd.

Vid räddningsinsatser där risk för brandgasspridning i fastigheten är hög bör räddningstjänsten beakta vikten av restvärdesräddning i ett tidigt skede. Metodval och taktik har stor betydelse för skadans omfattning och därmed kostnad för saneringsarbeten.