



RÄDDNINGSTJÄNSTEN ÖLAND

OLYCKSUNDERSÖKNINGSPROTOKOLL

Olycka: Brand i byggnad, Samhall Borgholm
Dnr: RU 11-197

Datum för olyckan: 2011-09-07
SOS larmnr: 15-2978482-2

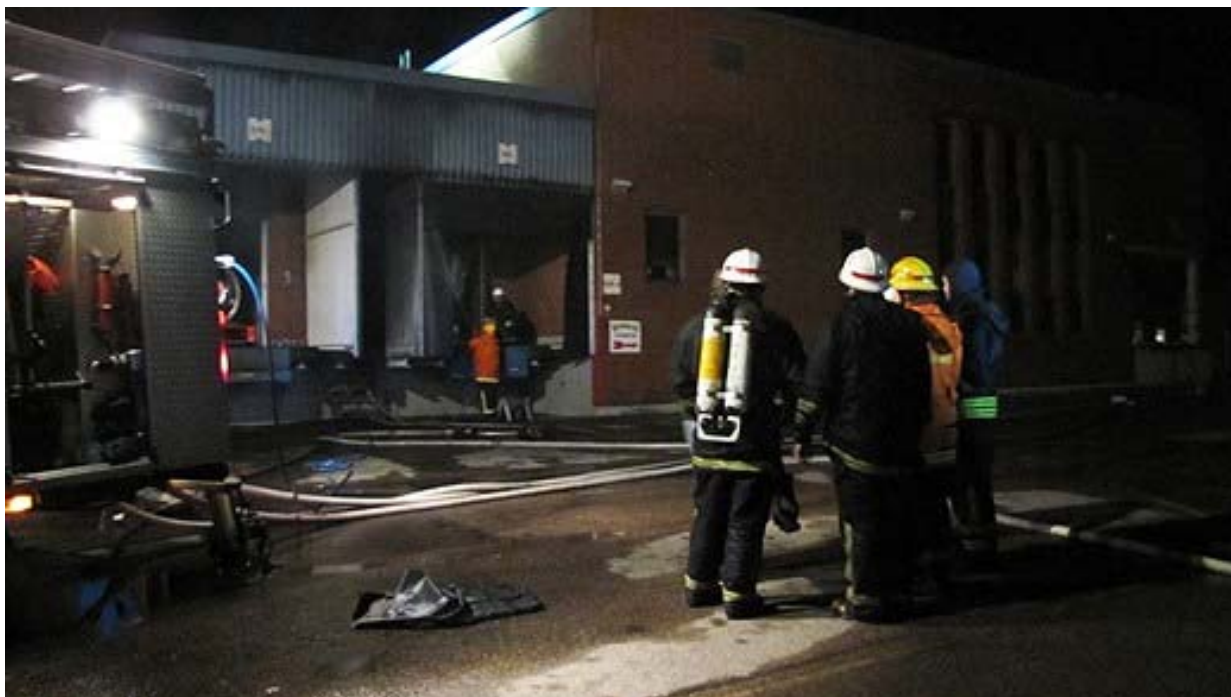


Bild 1. Brandmännen avvaktar ny insats in i brandrummet. Foto Nick Näslund/Sveriges Radio

Utredare: Anders Sporrang, stf räddningschef

Granskad av: Mikael Gard, brandingenjör
Rapportdatum: 110928

ANLEDNING TILL UNDERSÖKNING

Omfattande brand i Samhalls lokaler i f.d. mejeriet på Kvarngatan 23. Fördjupad olycksundersökning sker i enlighet med av räddningstjänsten Öland fastställda kriterier.

UNDERSÖKNINGENS OMFATTNING

Undersökningen baseras på:

- Besök på platsen 7/9 (under branden)
- Besök på platsen 8/9 tillsammans med polisens tekniska rotel
- Insatsrapport
- Uppgifter från RL; Mikael Gard (muntligt och insatslogg)
- Samtal med verksamhetsföreträdare för Samhall, Ölandsost och Ölandsplast
- Brandskyddsdocumentation, LBE arktiekt AB 2004-04-07, med tillhörande ritning

Då förundersökning pågår och brottsmisstanke finns, så utlämnas utredning av brandorsak i denna rapport

BESKRIVNING AV HÄNDELSEN

Förbipasserande upptäckte ca 18.10 att det rök från ventilationshuvar ovan lastkajen i den södra delen av byggnaden. Han larmade SOS via 112, 18:12:08. Dessa larmade ut station 180 (Borgholm), stort larm, 18:13:55. I SOS-rapporten står det att första fordon var på plats 30 minuter och 39 sekunder efter kvittering. Detta är fel, troligtvis skedde ingen rapportering från 181, att de var framme på plats. Rimligt antagande är att 181 var på plats ca 18.20. Förutom 181 så medtogs 182, 183 samt 185. Totalt kom 12 brandmän och 3 brandförmän på larmet. Rökdykning påbörjas från öster (lastkajen) och väster (via trapphuset). Rökdykarledaren har inte uppfattat någon TGI, men utgår ifrån att det är livräddning som gäller. På grund av rök och värme så är det svårt att komma in i byggnaden. Man övergår till rökventilering (via fönster då taket inte gick att forcera) och yttre släckning, då besked kommit att ingen är kvar i byggnaden.

RCB (MG) larmas och kvitterar larmet 18:17:11 och begär då stort larm Runsten. MG har svårt att få tag på förmannen i Borgholm (KB), men får kontakt med GA som är i kontakt med KB. MG tror att ambulans larmats, men får besked av SOS att så inte skett. På begäran av MG görs detta (pga livräddningsuppdraget).

MG tar över som räddningsledare när han anländer till platsen, GA utses till skadeplatschef. Ytterligare resurser larmas: station Löttorp (släckenhets) och Färjestaden (släckenhets samt resurscontainer). Begränsningslinje fastställs och angränsande lokaler skyddas genom övertrycksventilering och igensättning av läckor i brandcellsgräns.

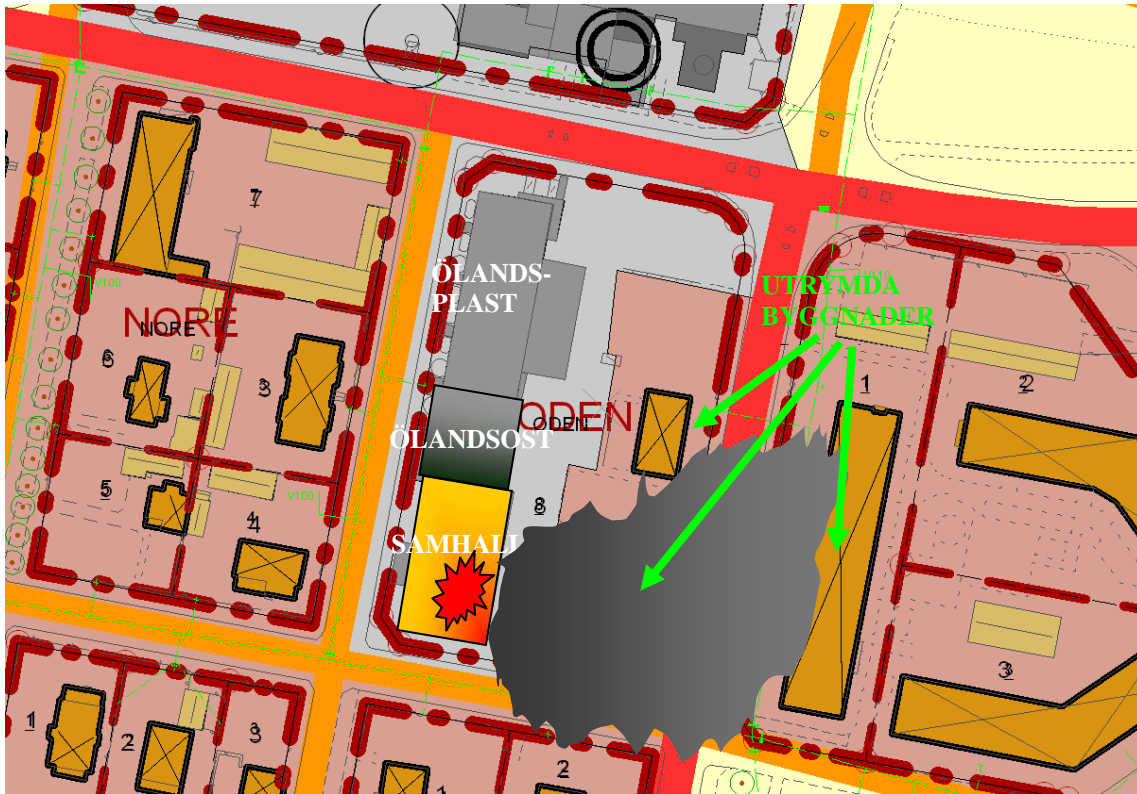


Bild 2. Branden var i Samhalls lokaler med viss rökspridning inom byggnaden (till Ölandsost och Ölandsplast), samt i vindriktningen österut.

På grund av den kraftiga rökutvecklingen (tjock plaströk) och besvärlig släckning, så fattades beslut om utrymning av bostads-/hyreshus i vindriktningen. Polisen såg till att hyreshuset utrymdes (ca 60 personer). Kommunen tillsåg att de evakuerade hade någonstans att sova (diverse hotell i staden).

Restvärdesledare rekviderades via SOS för att leda restvärdesarbetet (främst avseende Ölandsost och Ölandsplast).

Ca 21.45 bedömer brandförmannen i Borgholm att man har fått kontroll på branden. De evakuerade får dock stanna kvar på hotell under natten. Räddningstjänsten avslutas ca 23.30, men räddningstjänsten behåller viss personal till 03.30 nästkommande dag.

UNDERSÖKNING/ANALYS

Olycksförloppet:

För byggnadsteknisk och verksamhetsbeskrivning, se bifogad brandskyddsdocumentation. Sedan dokumentation upprättades har förutom Samhall, även Ölandsost och Ölandsplast inrättat verksamhet i lokalerna.

Brandplatsen besöktes av rapportförfattaren dagen efter branden. Det kan då konstateras att samhalls produktionslokaler i den södra delen av byggnaden har kraftiga brand-, och mycket kraftiga sotskador. Även 12 timmar efter att branden är släckt finns värme från branden kvar i lokalerna. Pallar med tyger till stolar inom fordonsindustrin har brunnit. Tygerna var av syntetmaterial som smälte med pölbränder och med väldigt mycket rök-/ sotbildning till följd.



Bild 3. Rester av pallar med syntettyg som smält och brunnit som pölbränder.



Bild 4. Klockan i produktionshallen har stannat på 18.10.

Ca 5% av Ölandsplasts lager förstördes (ca 50`kronor) – räddat lagervärde ca 950`kronor. I Ölandsosts lager räddades all ost (ca 700`kronor). I princip uppstod inga verksamhetsavbrott i dessa verksamheter.



Bild 5. Ölandsosts lokaler där otätheter i genomföringar i brandcellsgräns tätades under branden för att minska rökspidningen.

Brandspridning har ej skett förbi brandcellsgränser. Dock har viss rökspidning skett, först och främst genom otätheter och sedan via ventilationssystem som inte stängdes av tidigt i i branden (ingen representant från fastighetsägaren var på plats).



Bild 6. Rökspidning via stängd A 60 dörr till intilliggande lokaler. Brandgastrycket har varit betydande.

Räddningsinsatsens genomförande:

Resultatet av räddningstjänstens insats är att mycket lite egendomsskada tillkom efter räddningstjänstens ankomst. Brandspridningsrisk förbi brandcellsgräns bedöms som liten (obrännbar byggnad och begränsad brandbelastning). Dock bedöms rökspridningen ha kunnat bli värre utan räddningstjänstens insats (brandsläckning och övertryckssättning).

Räddningstjänsten Öland har begränsad erfarenhet av större insatser/händelser. På individnivå finns ännu mindre erfarenhet. Även om resultatet av insatsen i detta fall är fullt acceptabelt, så flaggar de problem och oklarheter som generellt uppstår vid större händelser, för att organisationen behöver se över rutiner för ledning och befälsföring på alla nivåer.

SLUTSATSER

Orsaker till olyckan:

Polisutredning pågår- misstanke finns om att branden är anlagd (förundersökningssekretess).

Olycksförloppet:

- Branden upptäcktes inte i tidigt skede pga att utrymningslarmet inte är vidarekopplat.
- Brandcellsgränserna har fullgjort sin uppgift (dock har rökspridning skett).
- Resultatet av branden påverkades av att de brännbara produkterna var av plast och att industriområdet är beläget i central Borgholm (nära bostäder mm)
- Möjlighet att rökventilera var begränsad pga byggnadskonstruktion och avsaknad av rökventilatorer och/eller rökgasfläktar.

Räddningsinsatsens genomförande:

- Resultatet av räddningstjänstens insats var fullt tillfredsställande (betydande värden räddades)
- Ambulans larmades inte av SOS på eget initiativ.
- Samverkan med kommun, polis och landsting på plats fungerade i stort sätt tillfredsställande (förutom att RCB var överbelastad)
- Kommunikation från/till styrkeledaren (brandförman Borgholm) fungerade inte tillfredsställande i början av insatsen (delvis beroende på teknikproblem)
- Många fordon hamnade direkt på skadeplats och inte på till SOS uttalad brytpunkt.
- Oklarheter fanns inom befälsföringen, vilket ledde till att små marginaler fanns för att säkert hantera en brand som hade utvecklats ytterligare.

ERFARENHETER/FÖRSLAG

- Vidarekoppling av utrymningslarmet till SOS/räddningstjänsten rekommenderas till fastighetsägaren.
- Kommunikationsutrustning bör kontrolleras och eventuellt ytterligare övas på.
- Räddningstjänsten bör se över rutiner för ledning och befälsföring på alla nivåer.
- Rutiner kring alarmering av ambulans vid bränder där livräddning är grundinriktningen, bör ses över i samverkan med landstinget.
- Rutiner kring hantering av brytpunkt bör ses över internt och i samverkan med andra blåljusorgan.
- Vid planarbete bör ”brandaspekten”, var en parameter att ta hänsyn till vid val av avstånd mellan industriområden och andra typer av verksamheter

ÅTGÄRDER

Rapport skickad till:

- Räddningschefen
- RCB
- Brandförmän inom Ölands räddningstjänst
- Fastighetsägaren
- Samhällsbyggnadsförvaltningen i Borgholms kommun
- Landstinget, Erik Lexne
- MSB