



Datum
2011-01-07
Handläggare
Kent Järnström
ID brandutredning
Larmnr : 20110003

Anledning till undersökningen: **Brand i byggnad**



[Redacted]
Sollebrunn

Uppdragsgivare: Alingsås och Vårgårda Räddningstjänstförbund
Undersökning utförd: 2011-01-03, 2011-01-05, 2011-01-07
Bilagor: Foto

Upplysningar om branden

Larmtid: 2011-01-03, kl. 03,36
Adress: [Redacted] Sollebrunn
Objektstyp: Br 3, tvåvåningsvilla med källare
Startutrymme: Tvättrum/tvättstuga
Startföremål: Tvättmaskin
Brandorsak: Varmgång i motor alt. elfel i programverk
Insatsrapportnr: 20110003
SOS ärendenr: 19-2600557-2
Syfte & mål Klargöra brandorsak
Metod STEP



Anledning till undersökningen: **Brand i byggnad**

HÄNDELSEFÖRLOPP

Omfattning vid ankomst: Villan är helt övertänd och samtliga fönster på första våning har gått sönder.

Räddningstjänstens åtgärder: Inriktning blir inledningsvis att försöka släcka branden utifrån. Ett försök att med rökdykare gå in på första våning görs med bra resultat och branden släcks på första våning men kraftig brand på andra våning och under takkonstruktionen (plåttak) pågår under många timmar.

Enheter från Sollebrunn, Alingsås samt tankbil från Nossebro deltar. Totalt tre tankbilar försörjer släckbilen 321 med släckvatten från branddammar, reservoar samt brandpost i St. Mellby.

Resursförstärkning med t.ex. andningsluft m.m. kommer till platsen. Ca. 08.30 omorganiserar insatsledaren styrkorna, endast tankbilar från Sollebrunn och Alingsås med 6 man är kvar för släckning. Övriga enheter återgår till sina stationer. Kontakt med representant för försäkringsbolaget Trygg Hansa godkänner att räddningstjänsten rekviderar en kranbil som kan hjälpa till med att lyfta bort plåttaket för att möjliggöra släckning av takkonstruktion.

Räddningstjänsten övergår under eftermiddagen till bevakning för försäkringsbolagets räkning. Insatsen avslutas 2011-01-04, kl. 06.00 av insatsledaren.

Brandförlopp: Med stor sannolikhet har branden startat i tvättmaskinen som är placerad i tvätttrummet i anslutning till hallen/trapphuset på första våning. Dörren till tvätttrummet står öppen ut mot hallen. Branden sprider sig från tvätttrummet ut i hallen där trappan går upp till andra våningen. Branden sprider sig vidare upp på andra våning samt till köket på första våning som ligger intill hallen och saknar dörr. Kvinnan i huset ligger och sover i sovrummet i borte delen av övervåningen sett från trappan. Hon vaknar av en ”knall” som troligtvis kommer från sprayflaskor i tvätttrummet samt ölburkar som spricker. Miljön i rummet är redan kritisk och kvinnan tar sig ur rummet mot trappan men möts av mycket kraftig rökutveckling i trapphuset och måste vända om in i sovrummet. Utanför sovrumsfönstret står en stega lutad mot väggen som hon lyckas ta sig ut via. Hon springer sedan till en granne för att larma räddningstjänsten.

Branden sprider sig på första våning till övriga rum, trappan upp till andra våning brinner bort och rester av denna finns i källaren. Mindre brand uppstår i källaren. Andra våning blir kraftigt brandskadad och branden sprider sig i takkonstruktionen, släckningen försvåras av att yttertaket är täckt av plåt.

Senare lyfts plåttaket av med hjälp av en kranbil för att kunna komma åt brandhårdarna.

Skadeomfattning: Totalskada av brand och släckvatten.

Spridningsrisker: Mycket stor spridningsrisk i byggnaden. Hotade bilar m.m. som flyttades.



Anledning till undersökningen: **Brand i byggnad**

UNDERSÖKNING

Brandplatsundersökning i direkt anslutning till brandsläckningen samt 2011-01-05 med polisens tekniska rotel Uddevalla samt 2011-01-07 av KJ

Platsbeskrivning: Mindre gård belägen på landsbygden utanför St. Mellby. Bostadshuset är en träbyggnad i två våningar med källare. Intill huset finns några personbilar, campingmodul m.m. På andra sidan gårdsplanen finns en verkstad.

Primärbrand: Brand i tvättmaskin.

Brandorsak: Varmgång i motor alt. kortslutning i programverk på tvättmaskin.

SAMMANFATTNING – ERFARENHETER

Lämna aldrig tvättmaskiner/torktumlare eller diskmaskiner utan tillsyn.

Undvik att köra maskinerna nattetid.

Både tvättmaskinen och torktumlaren var av märket Whirpool och är ca. 3 år gamla.

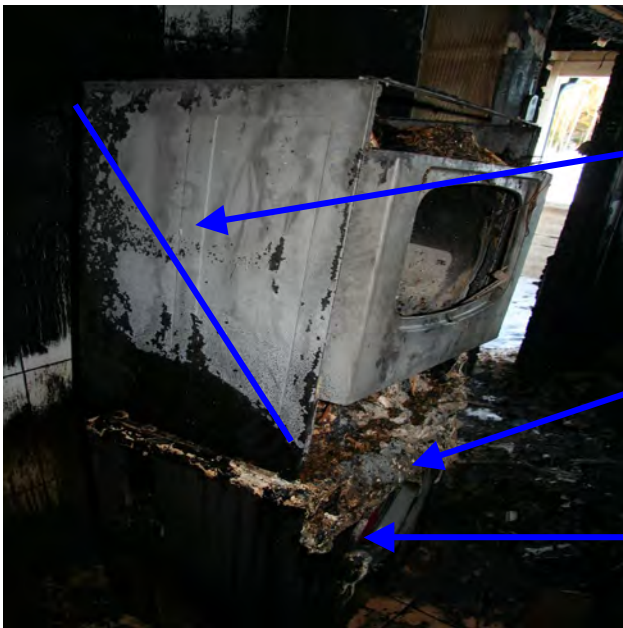
Att montera brandvarnare på varje våningsplan.

Brandvarnare/larm saknades i denna villa.



Anledning till undersökningen:

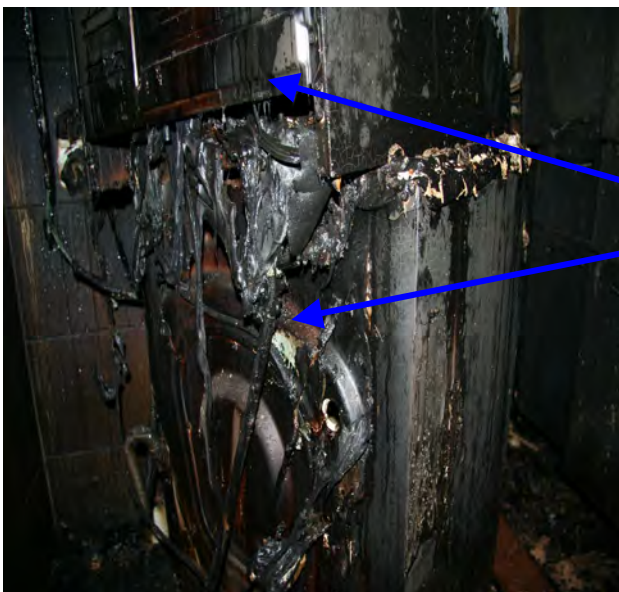
Brand i byggnad



Brand -V

**Programverk,
tvättmaskin**

Tvätt i maskin

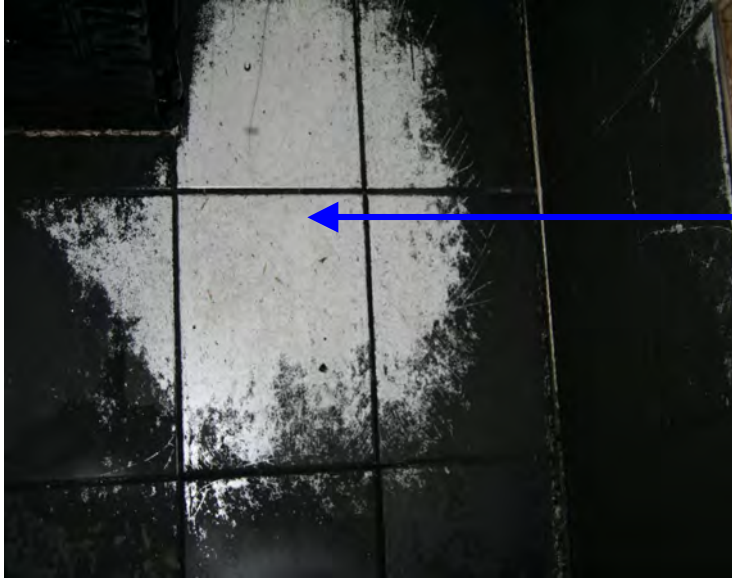


**Baksida av tvättmaskin och
torktumlare**

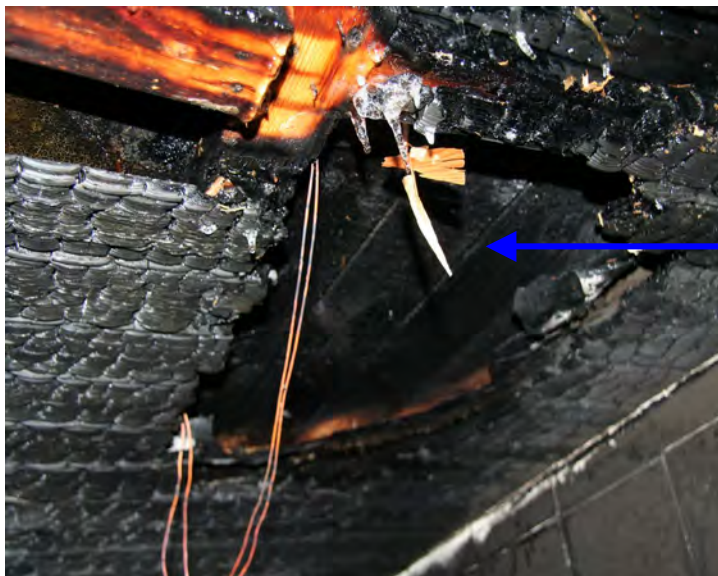


Anledning till undersökningen:

Brand i byggnad



**Sotet bortbränt ovanför
torktumlaren tyder på hög
temperatur.**



**Kraftig brandskada direkt
ovanför
torktumlaren/tvättmaskin**



Anledning till undersökningen:

Brand i byggnad



Tvätttrum.

Tvättmaskin, torktumlare

Dörrfoder som är brandskadade mest på insidan vilket tolkas att branden har startat i tvätttrummet



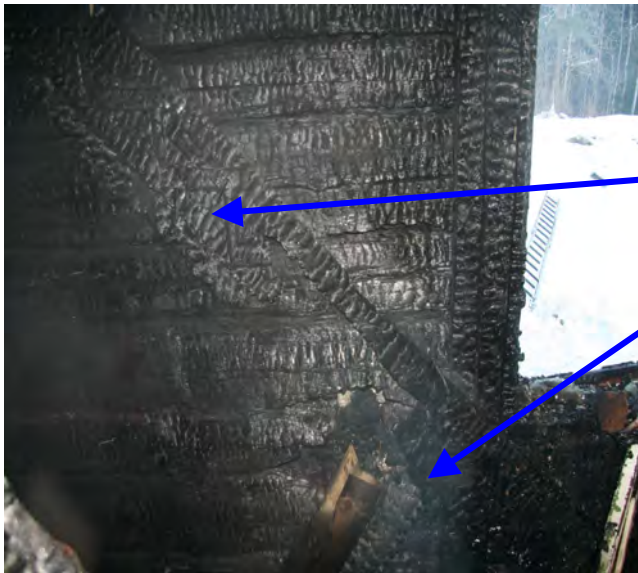
Rester av dörren till tvätttrummet, dörren har stått öppen under branden

Branden har kommit inifrån tvätttrummet



Anledning till undersökningen:

Brand i byggnad



**Rester av trappan upp till
andra våning.**



Brandskador i köket

Tvätttrum

Dörröppning mot hall/trapphus



Anledning till undersökningen:

Brand i byggnad



Här var stegen på bilden
placerad som kvinnan räddade
sig ut på



Demontering av plåttak för
att komma åt brandhärdat